



UNIVERSITÄTS-
BIBLIOTHEK
PADERBORN

Universitätsbibliothek Paderborn

Monumenta Paderbornensia

Ferdinand <II., Paderborn, Bischof>

Francofurti ; Lipsiæ ; Norjbergæ, 1713

Fontes Amisii.

urn:nbn:de:hbz:466:1-29975

FONTES AMISII.

MEMORIÆ. SACRUM

ILLE. EGO. SUM. AMISIUS. SURGENS. HIS. FONTIBUS. AMNIS
 OLIM. ROMANA. NOTUS. IN. HISTORIA
 QUI. CENTUM. DE. LABOR. AQUIS. COMITATUS. IN. ÆQUOR
 ANTE. PERERRATIS. URBIBUS. ET. POPULIS
 NUNC. CAPUT. OCCULTUM. RIMATUS. VALLE. SUB. IMA
 FERNANDUS. NIVEO. CONDECORAT. LAPIDE
 AT. TIBI. NESTOREI. MERITIS. PRO. TALIBUS. ANNI
 LÆTAQUE. PERPETUO. TEMPORA. VERE. FLUANT
 ET. NOMEN. FERNANDE. TUUM. SIC. CRESCAT. FUNDO
 AUCTA. VELUT. NOSTRÆ. GLORIA. CRESCIT. AQUÆ

FERDINANDUS. DEI. ET. APO-
 STOLICÆ. SEDIS. GRATIA. EPISCOPUS
 PADERBORNENSIS. COADJUTOR. MO-
 NASTERIENSIS. S. R. I. PRINCEPS. CO-
 MES. PYRMONTANUS. ET. LIBER. BA-
 RO. DE. FURSTENBERG

AD. FONTES. AMISII. ROMANIS. NOTISSIMI. FLU-
 MINIS. IN. DITIONE. PADERBORNENSI
 NASCENTIS
 M. H. P

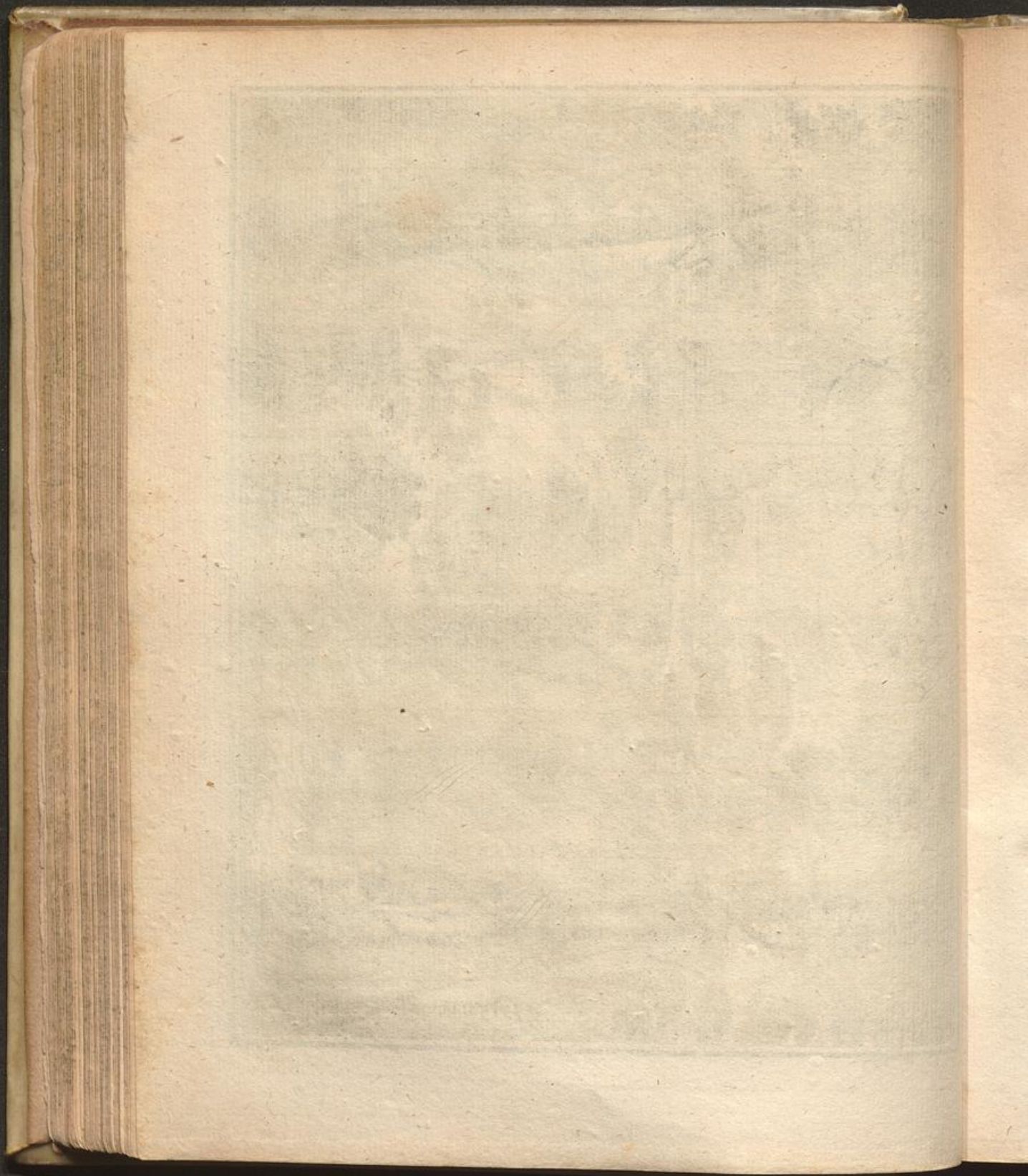
HOSPES. VIVE. TUÆ. SORTIS. MEMOR. EN. EGO. PARVIS
 NOBILIS. HIC. ORIOR. FONTIBUS. AMISIUS
 ET. POSTQUAM. FLUVIIS. INGENTIBUS. AUCTUS. IN. ALTUM
 VELA. TULI. VASTO. MERGOR. IN. OCEANO
 SIC. UBI. PRINCIPIIS. MORTALIA. TENUIBUS. ORTA
 CREVERUNT. MAGNIS. AUCTIBUS. INTEREUNT

NO-

I.
NIS
OR
MA
O
O.
US
O-
O-
A.
LU.
IS
UM
IO-

746





N O T Æ.

I. FONTES AMISII.] Qui linguâ vernaculâ *Emſ* à Mela & Plinio *Amisus*, *Amisia* à Tacito, Strabone *A'uaſia*, Ptolemæo *A'uaſi*, atque indè *Amasus*, *Amasus*, *Amisus* & *Amusius* appellatur. Soliti enim Romani in fluviorum nominibus *e* in *a* commutare; exempla in *Alifone*, *Albi*, *Adrana*, *Ambra*, *Amisio*, pro *Elsen*, *Elb*, *Eder*, *Emmer*, & *Ems*. Ex tam variis verò ejusdem rei nomen proferendi scribendique modis rectissimus is, quo Plinius & Mela antiquiores Tacito, Strabone & Ptolemæo usi, & fluvius ab urbis, castelli & præsidii loco distinguitur: non enim solum *A'uaſia* & *A'ueſia* apud Strab. Ptol. & alios Geographos, verum etiam *Amisia* apud Tacit. lib. 2. *Classis Amisia relicta, larvo amne*, oppidum vel munimentum significavit, Cluver lib. 3. cap. 18. Schildius de Chaucis, lib. 1. c. 9.

2. ILLE EGO SUM AMISIUS.] Clarissimus & nobilissimus amnis. Mela lib. 3. cap. 3. *In Oceanum Amisus, Visurgis, & Albi clarissimi*. Plin. lib. 4. cap. 14. *Amnes clari in Oceanum defluunt, Guttalus, Vistillus sive Vistula, Albi, Visurgis, Amisus, Rhenus, Mosa*. Adamus Bremens. lib. 1. hist. eccles. cap. 2. *Nobilissimi Saxonie fluvii sunt, Albi, Sala, Wisura, quartus* (situ, non dignitatis ordine, quo Salam longè præcedit,) *ex magnis Saxonie fluminibus est Emisia, qui Westvalos à reliquis illius provincie dirimit populis. Isque oritur in saltu Padarburnensi; currit autem per medios Fresonum terminos in Oceanum Britannicum.*

3. OLIM ROMANA NOTUS IN HISTORIA.] Præcipuè Annalibus Taciti, lib. 1. cap. 60. *Cecinam cum quadraginta cohortibus Romanis distrabendo hosti per Bructeros ad flumen Amisiam mittit. Quantumque Amisiam & Luppiam amnes inter, vastatum, c. 36. Mox reducto ad Amisiam exercitus, legiones classe, ut advenerant, reportat.* lib. 2. cap. 8. *Uque ad Amisiam flumen secundâ navigatione pervehitur. Classis Amisia relicta, larvo amne.* cap. 23. *Plures Caesar classi impositas per fluvium Amisiam Oceano invexit.* In Strabone lib. 7. *Inter*

Inter hos & alia sunt navigabilia flumina, de quibus est Amasia, in quo Bructeros Drusus navali pralio vicit.

4. QUI CENTUM DELABOR AQUIS COMITATUS INÆQUOR.] Mela, Plin. supra citati num 2. in *Britannicum*. Adamus Brem. ad *Aquilonem*, sive *Borealem Oceanum*. Strabo l. 7. infra *Embdam*, illustre in Frisia emporium, evolvitur. Isac. Pont. lib. 1. orig. Franc. cap. 9. longissimum enim cursum tenet, & quod si Martiano Heracleotæ fides habenda, in periegesi orbis, à fontibus Amisii ad ostia numerat stadia 2310. plurimosque interim amnes recipit, atque in Oceanum defert: Quos inter nobiliores censentur *Wersa* seu *Wesâ* infra *Telgetum*, *Alpha* Monasteriensis ad *Schonefitam*, haud procul *Lingâ Alpha* *Tecklenburgicus*, ad *Meppenam Hasa*, ad *Ortum Sosta* in *Amisium* confluentes.

5. ANTE PERERRATIS URBIBUS.] Falsò inter urbes, quas *Amisius* pererrat, *Alchamer*. in Tac. de morib. Germ. *Paderbornam*, *Beckenam*, *Monasterium* & *Osnabrugum* numerat: nam partim longiore, partim breviori intervallo ab iis distat. Quas autem verè alluat, tabulæ geographicæ demonstrant; nimirum *Ritbergam*, *Widenbrugum*, *Rhedam*, *Varendorpium*, *Telgetum*, *Rhenam*, *Lingam*, *Meppenam*, ubi *Hasa*, ut dixi, altero *Caroli M.* cum Saxonibus prælio & victoriâ inclytus amnis confluit; pervagatus inde paludosa & sterilia loca, inque Frisiam aditu *Sosta* auctus, & relicto ad sinistram *Dollarto* lacu, ad dextram vero *Embdâ* civitate, immenso ore in Oceanum effunditur.

6. ET POPULIS.] ANSIVARIIS olim, qui pulsi à *Chaucis Frisiorum* limitaneos agros occupavère, Tacit. 13. Ann. & nomine quæsito ab *Amisio* aliter *Ampsvarii* vocantur. Cluver. Germ. antiq. lib. 3. c. 16. ANGRIVARIIS, quorum defectio à tergo *Cæsari Germanico* ab *Amisio* ad *Visurgim* profecto, & castra in lava metanti nuntiata. Tac. 2. Annal. Cluver. Germ. antiq. lib. 3. cap. 14. BRUCTERIS, quos in *Amisio* *Drusus* navali prælio vicit, Strabo l. 7. & filius *Drusi Amisiam* & *Luppiam* amnes inter, haud procul *Teutoburgiensi saltu* vastavit, Tac. 1. Ann. CHAMAVIS, qui *Bructeris* veris & antiquis *Amisii* accolis pulsis & excisis, cum *Angrivariis* in sedes eorum migraverunt. Tac. de morib. Germ. Cluv. Germ. antiq. l. 3. c. 14. CHAUCIS, Isac Pont. l. c. orig.

orig. Franc. cap. 9. Altham, in Tac. de morib. Germ. Cluv. l. 3. c. 18. & FRISIIS, de quibus Ptolemæus l. 2. c. 12. *Frisi usque ad Amisiam, post hos Chauci parvi.* Hodie post *Frisios, Westphalos*, atque ex horum genere *Monasterienses, Rhedenses, Osnabrugenses, Ritbergenses & Delbruggienses* pererrat.

7. IN DIOECESI PADERBORNENSI NASCENTIS.] Non in montibus *Hassicis*, ut Altham, in Tac. de morib. Germ. nec è saltu Teutoburgiensi, quâ *der Stapelagerberg* dicitur, ut Hamelmannus nugatur in genealogia Comitum Lippiensium; neque in Comitatu *Ritbergico*, uti Stangevolius l. 2. Ann. circuli Westphal. sed in vasto & arenoso deserto *Sende*, profunda vestitaque arboribus vallis, circa quam vasta planities, lentâ ac copiosâ scaturigine surgentem, 40. stadiis à fontibus Luppia effundit.

8. SIC UBI PRINCIPIIS MORTALIA.] Alteram, quam hic subjecimus, Amisii inscriptionem ex ipso monumento documentum reputes velim. Initia nimirum ingentium fluminum ex parvis fontibus; indè rivis atque amnibus undique influentibus intumescunt, donec pleno aquarum impetu & Neptuni pompâ devolvantur in mare. Ibi nomen, ibi fluxum, ibi alveum amittunt, sistuntque cursum tanquam ad metam à Deo præscriptam, qui & Oceano limites posuit. Ita Amisius, Vidrus, Luppia, Visurgis, Albis, Rhenus, postquam ceteros ad se trahere fluvios, se demum abscondunt. Hunc in modum videas ex parvis initiis maximas quasque urbes excrevisse, arte naturæ opera imitante. Una Roma hoc docet, quæ pastoritiâ juvenum manu à Romulo collectâ, in eam potentiam, quâ post orbi dominata est, assurrexit. Idem celebrium per Europam urbium ortus; sed nostra hic cum primis spectare liber: *Nullas Germanorum populis urbes habitari satis notum esse, scribit Tacitus de morib. Germ. nec pati quidem inter se junctas sedes, colunt discreti ac diversi, ut fons, ut campus, ut nemus placuit.* Fò Tencteri ceteriq; Transrhenani populi missâ ad Ubios legatione postularunt ab iis, ut pro communi gentis societate *muros Colonia, munimenta servitii detraherent, etiam fera animalia, si clausa teneas, virtutis oblivisci.* Tacit. l. 4. Hist. Hæc & C. Julii Cæsaris de bell. Gall. l. 6. Senecæ lib. de gubernat. mundi, Plinii, Herodiani lib. 7. Capitolini in Maxim. Aferio. Quin post Taciti atatem ad Carolum M. nulla per

Saxoniam civitates, in quibus ex Canonum Sacrorum præscripto Episcoporum sedes collocaret, uti ipse querebatur Carolus. Hinc illas in frequentioribus vicis & castellis posuit. Verùm in quas urbes villæ ac vici illi, Christianorum cultu, post excreverint, testis Brema, Osnabrugæ, Minda, Verda, Monasterium, Paderborna, Halberstadtium, Hildesium, Hamburgum, ne quid de Magdeburgo dicam, & aliis Episcoporum sedibus. Erfurtum cum se primùm mœnibus integeret, D. Bonifacius *Paganorum rusticorum urbem* appellabat. Serar. lib. 3. rer. Mogunt. not. 29. Idem aliarum urbium ortus, cum primis ab Henrici Aucupis regno, quæ ex villis in vicos, ex vicis in oppida, ex oppidis in civitates ac potentes urbes etiam dominis suis formidandas emergerunt. Sed & magnarum urbium occasus aspicias. Bardevicum olim apud nos, Julinum & Wincta, urbium nobilissimæ emporiaque celeberrima, modò vix sua vestigia monstrant. Meibom in Bardev. Ita quæ olim, teste Ovid. l. 13. Metamorph.

----- *Magna fuit censuque virisque,
Nunc humilis veteres tantum modò Troja ruinas,
Et pro divitiis tumulos ostendit amorum.
Clara fuit Sparte, magnæ viguère Mycena.
Oedipodionia, quid sunt nisi nomina Thebæ?
Quid Pandionia restant nisi nomen Athenæ?*

Stant nostræ per Germaniam urbes, & quot interim sua fata expertæ? quæque liberæ erant, in alterius imperium transiere: cum supra libertatem ingenia se ferrent: *Et quæ aliares civiles furores peperit, quàm nimia felicitas?* Florus l. 3. c. 12 *Luxus, superbia, Religionis contemptio, cæteraque civium mala, quàm multas pessum dederunt? Magna flumina, non nisi ubi maxima sunt, absorbentur à mari.*



DEL.