



UNIVERSITÄTS-
BIBLIOTHEK
PADERBORN

Universitätsbibliothek Paderborn

Œuvres D'Architecture

Scamozzi, Vincenzo

Paris, 1764

Art. I. Proportions générales des principales parties des cinq Ordres.

urn:nbn:de:hbz:466:1-35944

ARTICLE PREMIER.

Proportions générales des principales parties des cinq Ordres.

Pour faire l'application des maximes précédentes à des regles qui fixent dans tous les Ordres la hauteur de la colonne (les proportions des autres parties d'un Ordre dépendant de cette hauteur), nous observerons que dans les édifices Antiques les plus approuvés, il ne se trouve point de colonne qui ait excédé en hauteur le nombre de 10 modules, y compris sa base & son chapiteau. Il est vrai que celles de saint *Etienne-le-Rond*, en ont 11 de hauteur, mais aussi cet édifice n'est-il nullement comparable à ceux qui tiennent le premier rang. On pourroit même penser qu'il est aussi défectueux à une colonne de surpasser cette quantité de modules, qu'à un homme d'avoir plus de mesures de têtes qu'il ne doit en avoir, pour être bien proportionné.

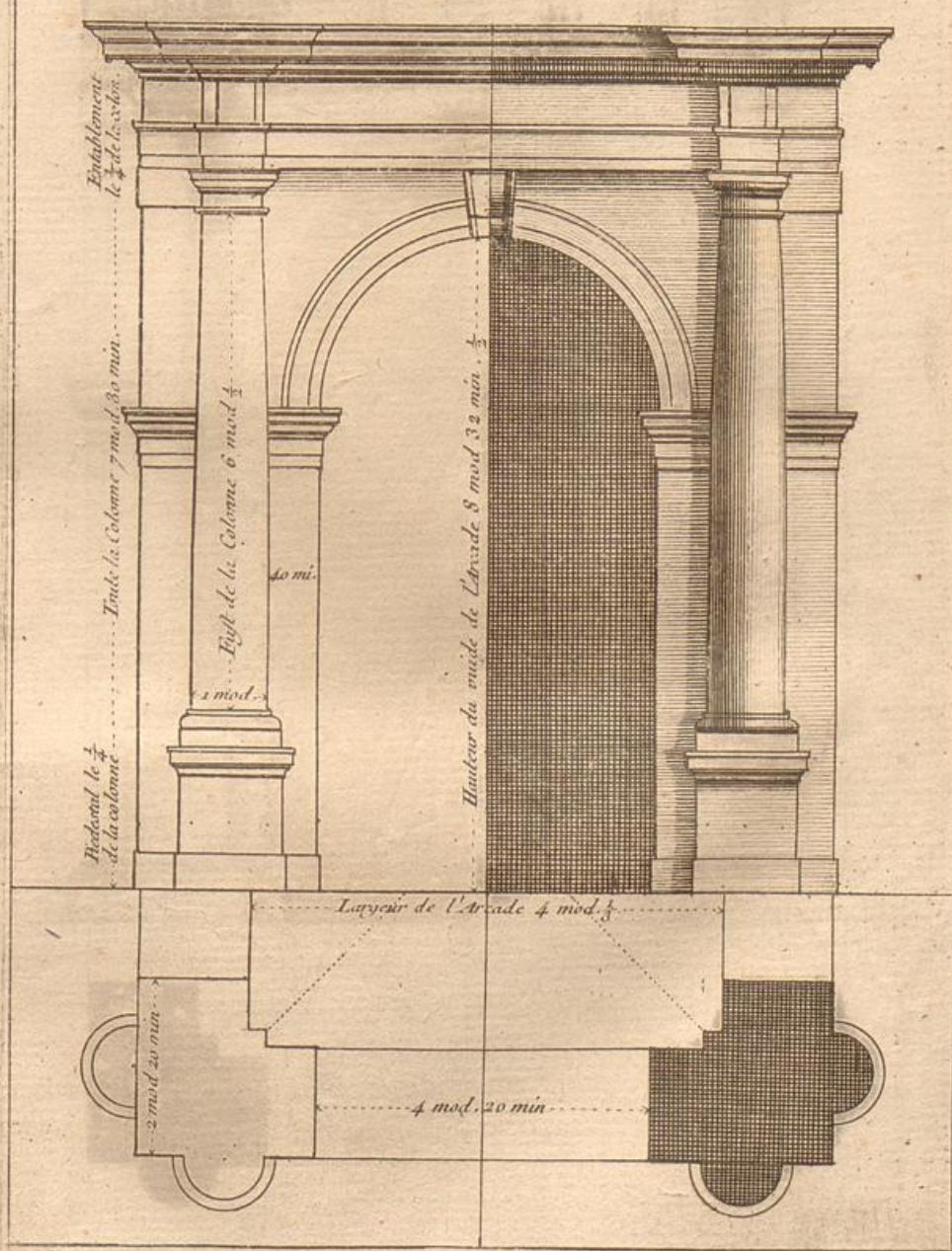
Quant à la moindre hauteur qu'on puisse donner aux colonnes les plus basses, comme les Toscanes, lesquelles doivent être solides & proportionnées au poids qu'elles doivent porter, je pense que le nombre de 7 modules est le plus supportable, quoiqu'il s'en trouve aussi qui n'ont que 6 modules, mais cette proportion est celle des hommes nains; aussi ces dernières sont-elles sans grace, & leurs parties n'ont-elles aucune relation entr'elles. Il est même certain que la proportion de 8 modules seroit encore préférable à celle de 7, puisque les colonnes *Trajane* & *Antonine*, en ont jusqu'à 8, & qu'elles sont toutes deux d'Ordre Toscan. La regle de donner dans cet

Ordre à l'entablement le quart de la hauteur de la colonne, me paroît fort judicieuse, parce que la grande hauteur que cette proportion laisse pour la frise est en quelque façon diminuée par l'interruption occasionnée par les parties saillantes qui représentent les têtes des poutres posées sur l'architrave. Il est à propos de donner pareillement le quart de la colonne à la hauteur du piédestal, y compris le socle qui lui sert d'embasement. On remarquera ici que l'autorité de *Vitruve*, jointe aux exemples des colonnes *Trajane* & *Antonine*, lesquelles sont d'Ordre Toscan, & qui ont toutes deux des piédestaux, détruit l'opinion de ceux qui ont voulu priver cet Ordre d'un ornement aussi nécessaire.

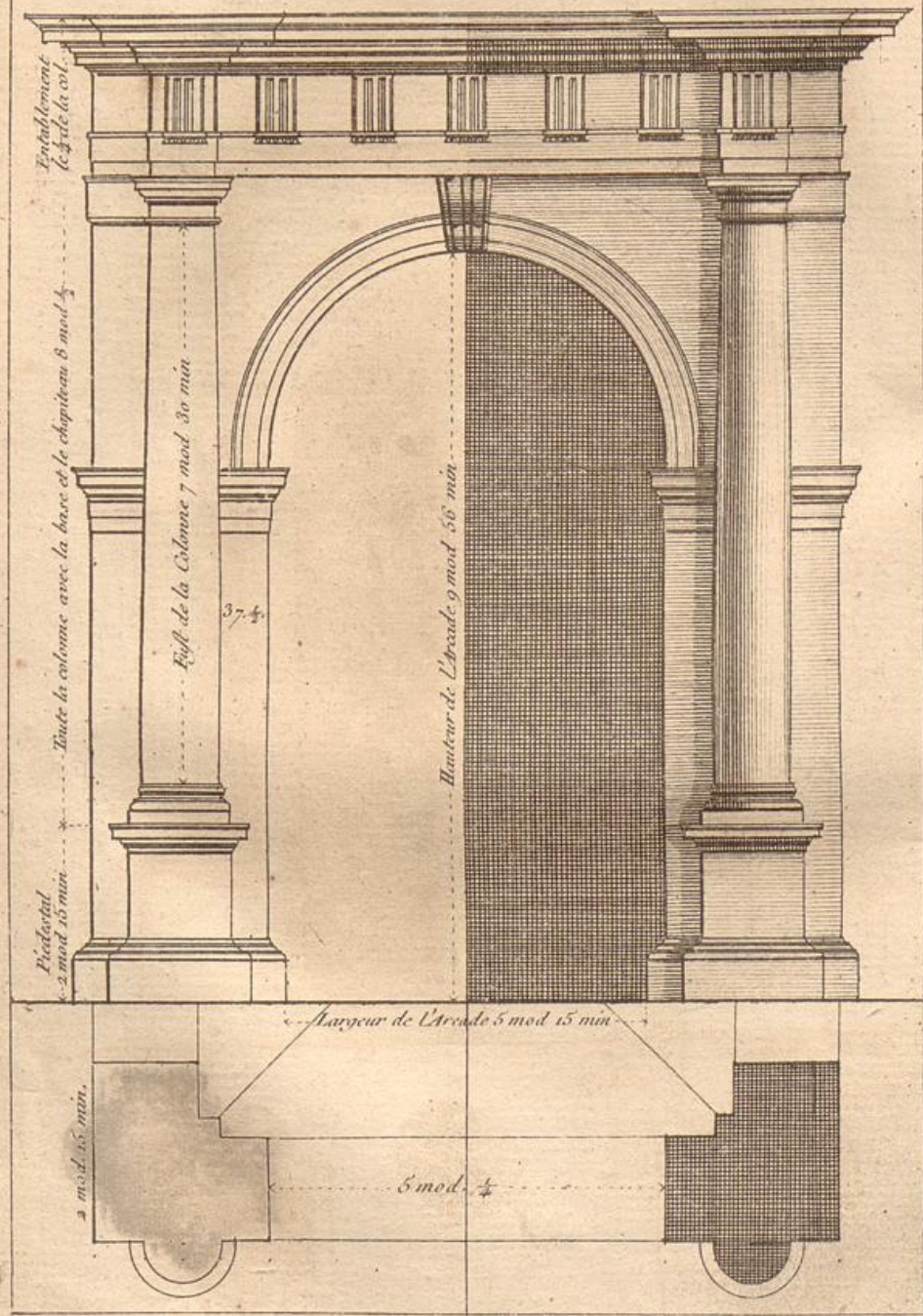
La colonne Dorique doit être forte & tenir de la nature d'un *Hercule*: c'est pourquoi elle sera bien proportionnée en lui donnant 8 modules de hauteur. *Vitruve* applique à cet Ordre, avec beaucoup de raison, l'entre-colonne qu'il appelle *diastyle*; il fait l'entablement du quart de la colonne, & le piédestal des quatre treizièmes de la même colonne. Ces mesures rendent toutes les parties de cet Ordre bien proportionnées: nous les avons tirées des plus célèbres monumens de l'Antiquité.

L'Ordre Ionique est, comme nous avons dit, un Ordre féminin, ainsi sa colonne sera fort agréable en lui donnant 8 modules trois quarts, y compris sa base & son chapiteau: cette dimension étant une moyenne proportionnelle entre les plus grandes colonnes & les plus petites dont *Vitruve* a déterminé les hauteurs. De plus ces mesures approchent beaucoup de celles de l'Ordre Ionique qui étoit au temple de *Diane*, à Ephese. Dans cet Ordre, l'entablement doit avoir un cinquième de la hauteur

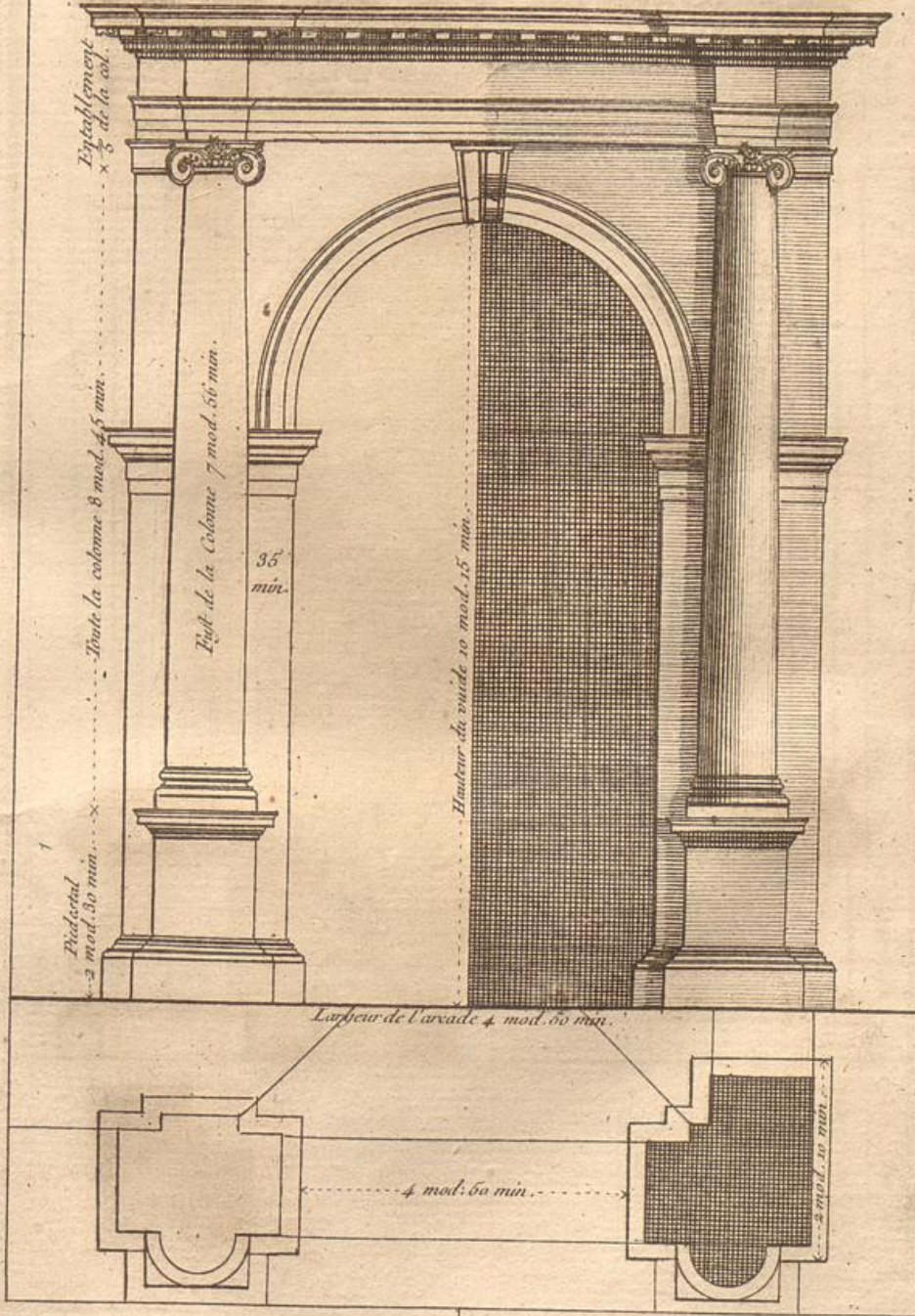
Arcaide d'Ordre Toscan



ArCADE d'Ordre Donique

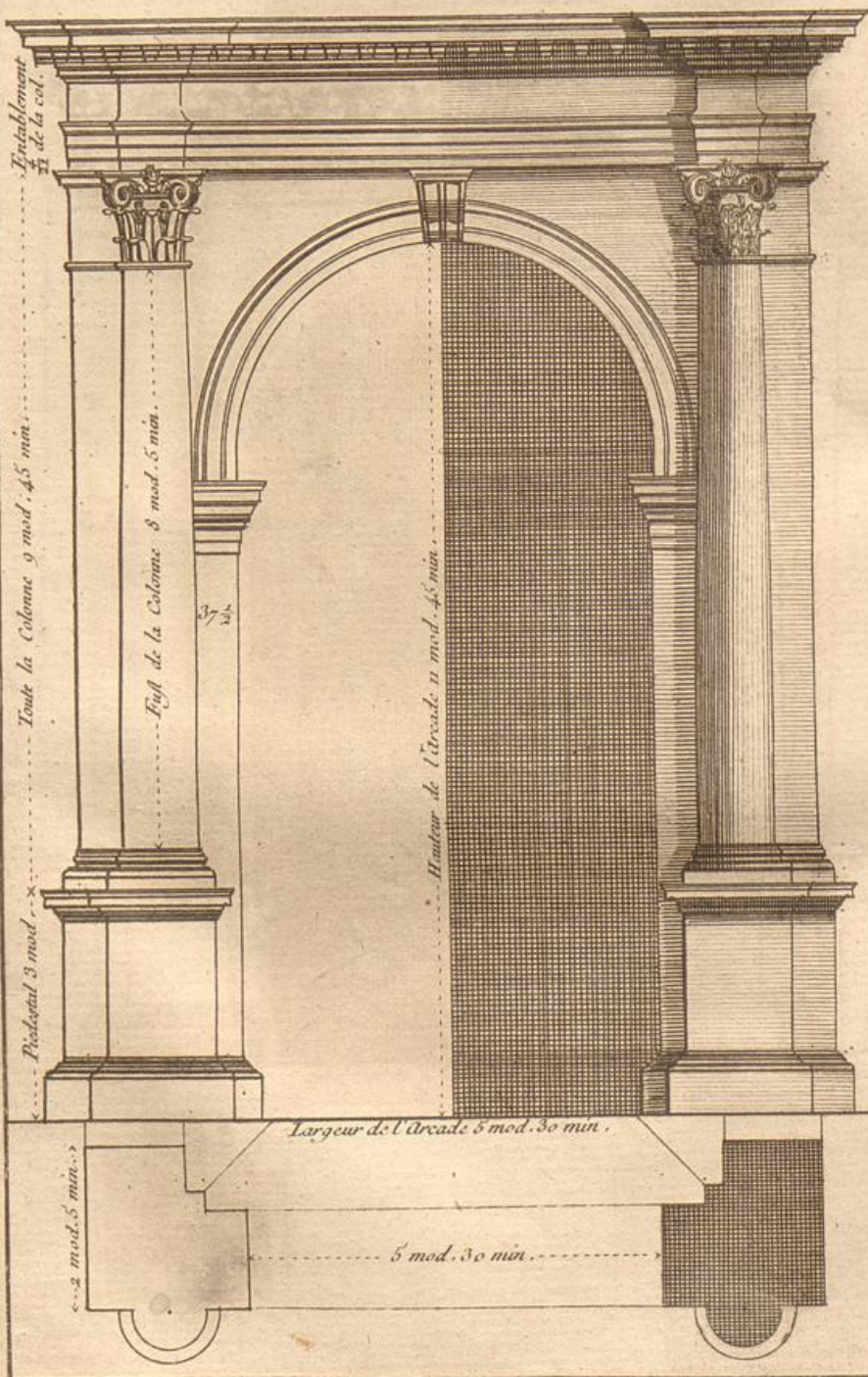


ArCADE d'Ordre Ionique.



Arcade d'ordre Romain

Pl. 5



Entablement
31 de la col.

Toute la Colonne 9 mod. 45 min.

Figst de la Colonne 8 mod. 5 min.

37 1/2

Hauteur de l'Arcade 11 mod. 45 min.

Piedestal 3 mod.

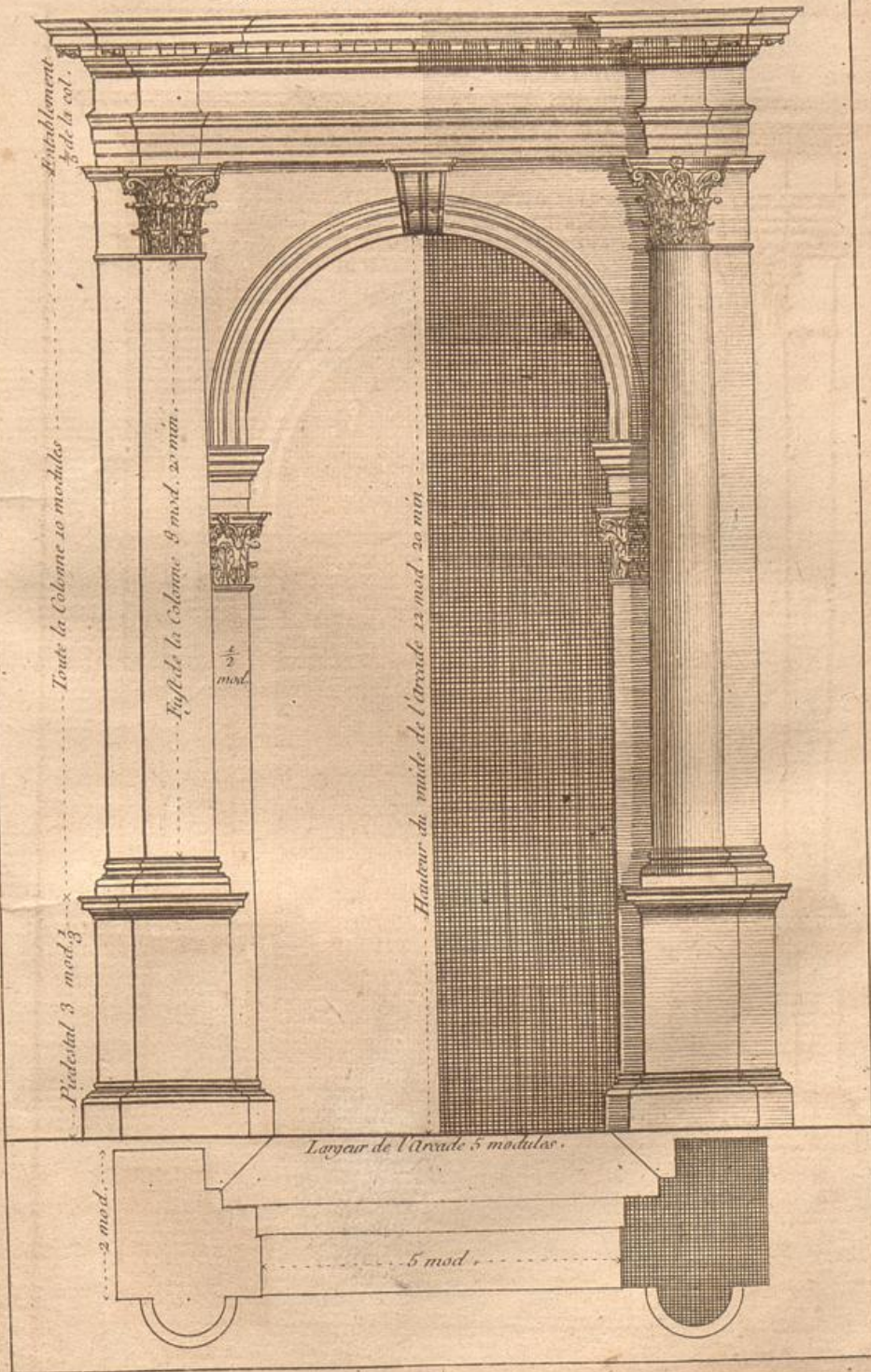
Largeur de l'Arcade 5 mod. 30 min.

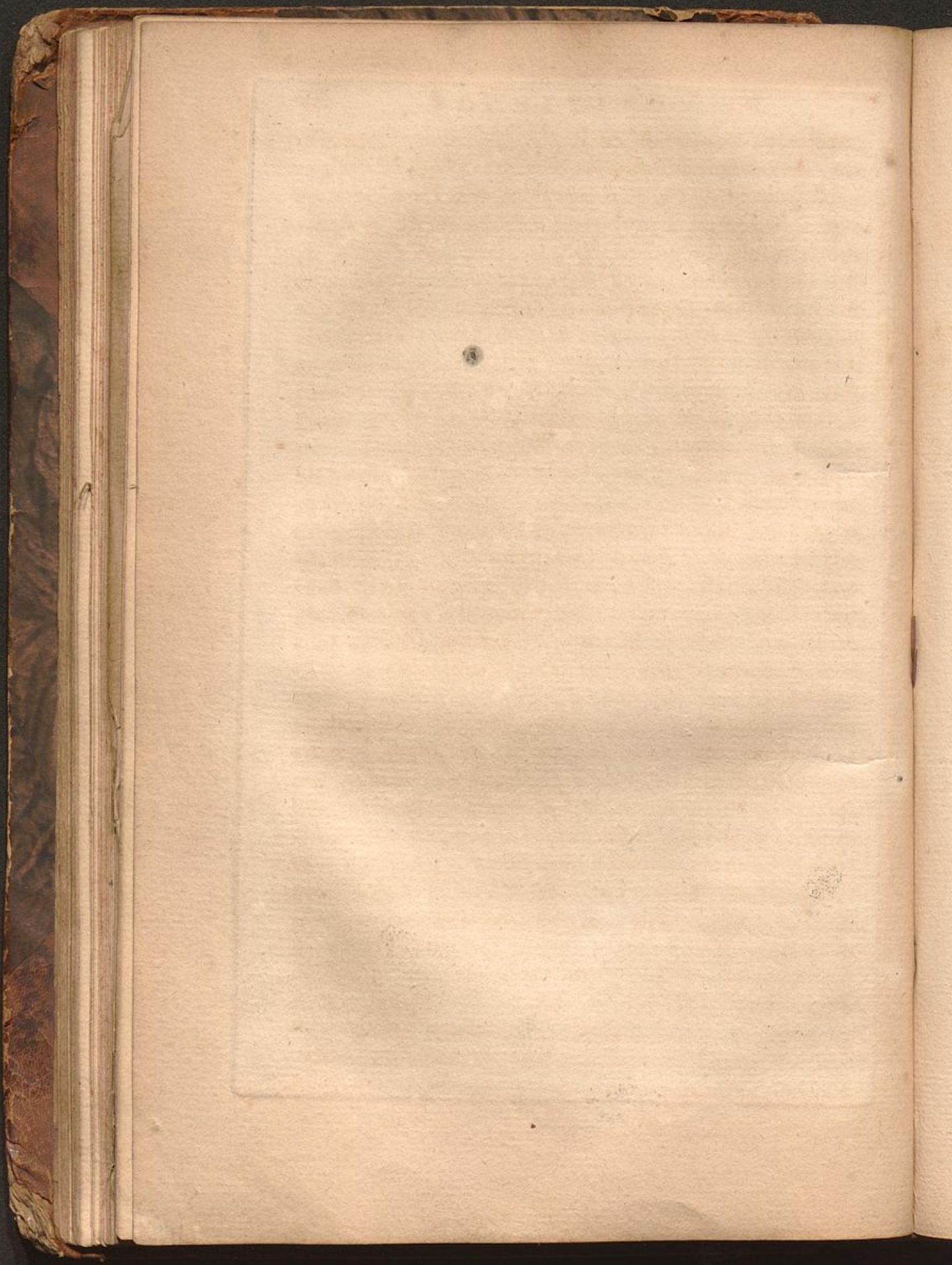
2 mod. 5 min.

5 mod. 30 min.

Arcade d'Ordre Corinthien.

Pl. 6





totale de la colonne, & le piédestal deux septiemes de cette même hauteur.

A l'égard de l'Ordre Romain, que les Modernes ont appellé mal à propos *Ordre Composite*, & qu'ils mettent sans aucune raison à la place du Corinthien, nous jugeons que son rang doit être entre l'Ionique & le Corinthien, étant plus lourd & plus solide que ce dernier. Sa proportion fera de 9 modules trois quarts, avec sa base & son chapiteau. L'entablement doit être du cinquieme de toute la colonne, & son piédestal doit avoir une partie de 3 & un quart, ou $\frac{4}{13}$ de la hauteur totale de cette même colonne.

Enfin l'Ordre Corinthien est le plus délicat de tous, sa proportion étant comparable à celle du corps d'une jeune fille: aussi doit-il être placé au dessus des autres pour sa légereté. On donne à sa colonne, y compris la base & le chapiteau, 10 modules de hauteur: l'entablement est du cinquieme de la colonne, & le piédestal est du tiers; ce piédestal est le plus grand de tous ceux qui sont bien proportionnés.

Pour mieux juger de l'effet de ces cinq Ordres proportionnés conformément aux mesures que nous venons d'établir pour chacun de ces Ordres, nous en avons rapporté les profils sur les cinq planches suivantes (planches 2, 3, 4, 5 & 6), avec les dimensions de leurs arcades, pour faire voir la hauteur & la largeur du vuide de l'arc pour chaque Ordre, celle de leurs alettes & de leurs jambages & piédroits, la hauteur de la colonne, celle de son piédestal, de son entablement, &c, comme il sera facile d'en juger par l'inspection de ces cinq planches. Nous passerons présentement à l'explication particuliere de leurs différentes parties.