



UNIVERSITÄTS-
BIBLIOTHEK
PADERBORN

Universitätsbibliothek Paderborn

Œuvres D'Architecture

Scamozzi, Vincenzo

Paris, 1764

Art. III. Des colonnades d'Ordre Dorique sans piédestal.

urn:nbn:de:hbz:466:1-35944

bres, il faut diviser sa hauteur totale en 18 parties $\frac{1}{6}$, dont on donnera 5 parties à l'architrave, $6\frac{1}{2}$ à la frise, $\frac{2}{3}$ de parties à la bandelette qui sert de chapeau aux triglyphes, & les 6 autres parties à la corniche. Si l'on faisoit la frise moindre d'un cinquieme que l'architrave, comme nous le remarquerons dans les Ordres suivans, l'entablement auroit un peu plus du cinquieme de la colonne.

Lorsqu'on mettra des piédestaux sous les colonnes, on leur donnera de hauteur 3 parties $\frac{3}{4}$ des $8\frac{1}{2}$ qu'on a donné à toute la colonne. Cette hauteur du piédestal se divise en 6 parties, dont la corniche du piédestal prend 1, le dé ou tronc 3, & la base 2; les moulures de cette base doivent avoir $\frac{2}{3}$ de parties, & le socle 1 partie $\frac{1}{3}$. Les parties de la base du piédestal se trouvent alors proportionnées à celles de la colonne, parce que le socle & l'embasement ont un demi-module, les moulures $\frac{1}{4}$ de module, le dé ou tronc 1 module & un peu plus d'un septieme de module, & la corniche $\frac{3}{8}$ de module, de maniere que ces membres font tous ensemble 2 modules & un peu plus d'un quart de module.

ARTICLE III.

Des colonnades d'Ordre Dorique sans piédestal. Pl. 13.

Nous parlerons présentement des colonnades simples de cet Ordre, lesquelles sont de 4, 6, ou 8 colonnes, comme on le voit dans *Vitruve*, & dans les vestiges des anciens édifices, & même, ainsi que nous l'avons pratiqué à plusieurs bâtimens exécutés sur nos desseins & sous notre conduite, tels que ceux de la Procuracie, sur la place saint *Marc*, tant au dehors qu'en

qu'en dedans, & à plusieurs autres palais que nous avons bâtis pour des Nobles de cette République. Si la colonnade est formée de 4 colonnes de front, dont les angulaires doivent être des pilastres, il faut diviser la largeur qu'ils doivent occuper de l'angle extérieur d'un pilastre à l'autre, en 9 parties $\frac{3}{4}$, dont une servira de module. On prendra 4 de ces parties pour le diamètre des 4 colonnes ou pilastres, 2 parties $\frac{3}{4}$ pour l'entre-colonne du milieu, & $1\frac{1}{2}$ pour chaque petit entre-colonne. La proportion de ces petits entre-colonnes aux grands est comme de 6 à 11. On pourra augmenter dans la même proportion le nombre des petits entre-colonnes, lorsqu'on mettra 6 ou 8 colonnes de front. Si le portique étoit continu, il faudroit toujours faire les entre-colonnes au moins de la largeur du grand, & élever l'ordonnance sur quelque socle ou sur des degrés. De cette manière les triglyphes & les métopes qui les séparent, se trouveront bien distribués: à une colonnade de 4 colonnes, il se trouve 8 triglyphes, y compris les 4 qui sont au droit des colonnes & des pilastres, & ainsi à proportion, quand on veut donner plus d'étendue aux portiques. Les ornemens des métopes étoient, chez les Anciens, des vases & des bassins pour les sacrifices, des têtes de bœuf seches, & autres choses appartenant à la religion. Présentement il faut y mettre, dans les édifices publics, des casques & des trophées, ou les armes & devises de la République, ou du Prince régnant; aux églises, on décorera les métopes avec des attributs de la Religion chrétienne, comme des calices, des burettes, des encensoirs, des livres, des croses, des mitres, &c.

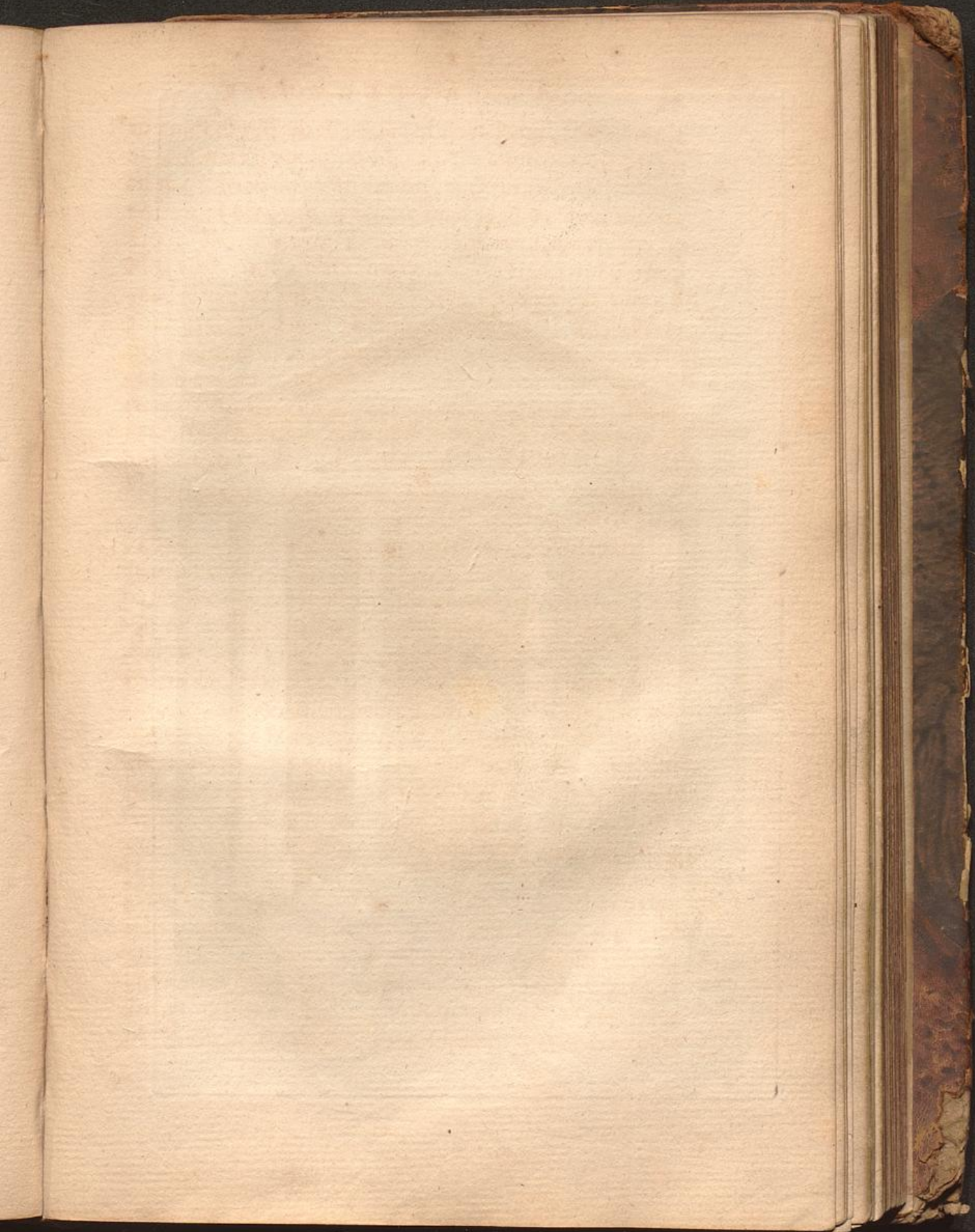
Pour donner une belle proportion à la porte Dorique, suivant *Viruve*, il faut la mesurer par de pe-

N

tites parties, que j'appelle *pieds*, & diviser la hauteur qui se trouve depuis le bas du portique jusque sous le plafond de l'architrave, en 28 pieds ou parties, dont on donnera 16 à la hauteur de la baye de la porte: ce qui revient au même que si ayant divisé toute cette hauteur en 3 parties $\frac{1}{2}$ on en donnoit deux à la hauteur de la porte. Pour avoir sa largeur par le bas, on divisera la hauteur de la baye en 12 parties, dont on prendra $5\frac{1}{2}$ pour cette largeur. Les montans du chambranle auront chacun 1 partie $\frac{1}{3}$: en les diminuant par le haut d'un quatorzieme, ils resteroient d'une partie $\frac{1}{4}$. *Vitruve* & plusieurs autres Architectes veulent que la baye de la porte soit plus étroite par le haut que par le bas, d'un tiers de la largeur de son chambranle.

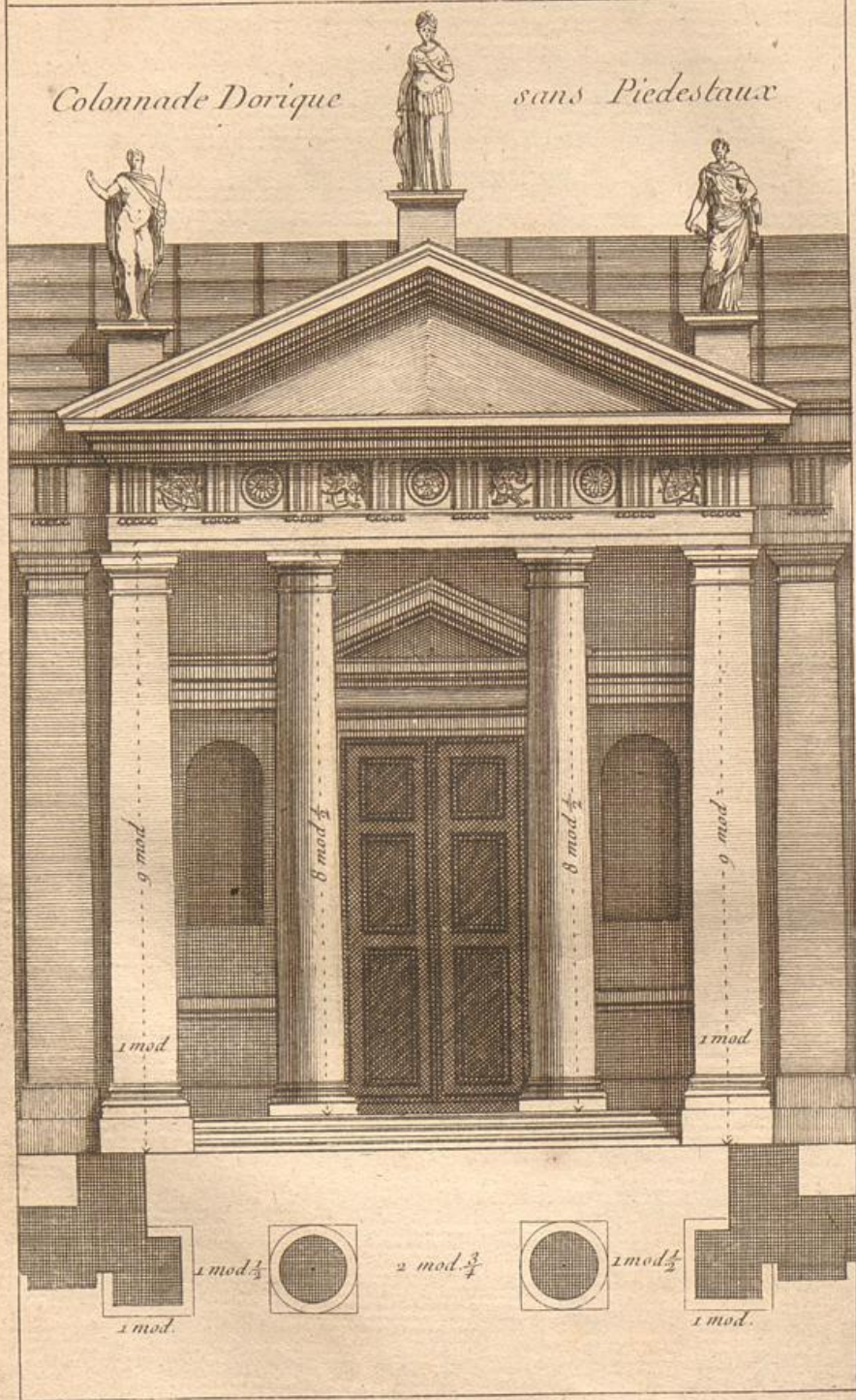
Quant à l'entablement qui est au dessus de la porte, le linteau qui lui sert d'architrave est égal à la largeur des montans du chambranle par le haut. L'architrave aura la même hauteur, compris l'astragale & la cymaise d'au dessus: & la corniche aussi la même hauteur, sans compter sa cymaise & l'orle qui est au dessus, lesquels régner sur les deux corniches rampantes du fronton, sont supprimées à la corniche horizontale, & ne passent pas la hauteur de l'astragale du fust de la colonne. Lorsque tout cet entablement regne de niveau sans fronton au dessus, il a 3 parties $\frac{3}{4}$, à quoi ajoutant la cymaise & l'orle, il aura près du quart de la hauteur de la baye de la porte; ce sont les proportions que *Vitruve* donne à la porte Dorique, lesquelles ne s'éloignent guere de celles que les Anciens ont observées.

Pour trouver plus facilement la distribution de cette porte, il faut diviser toute la hauteur qui se trouve depuis le bas jusqu'au fofite, ou plafond du



Colonnade Dorique

sans Piedestaux



portique, c'est-à-dire au dessus des triglyphes & des métopes, en 7 parties égales, dont on prendra 4 pour la hauteur de la porte. On divisera ensuite cette hauteur en 12 parties $\frac{3}{4}$, dont on prendra 6 $\frac{1}{4}$ pour la largeur de la porte. Ainsi elle aura alors 2 fois sa largeur & de plus le quart de son linteau, ou architrave. L'ornement de dessus la porte aura la quatrième partie & $\frac{1}{4}$ de la hauteur de la baie, & l'on divisera cette hauteur en 3 parties pour les 3 membres qui composent cet entablement.

La hauteur des niches doit être telle que leur sommet ne passe pas le dessous du linteau de la porte, & que toute leur hauteur soit de la moitié de celle de la porte.

On voit sur la planche 13, vis-à-vis, la colonnade simple de l'Ordre Dorique, sans piédestal.

