



UNIVERSITÄTS-
BIBLIOTHEK
PADERBORN

Universitätsbibliothek Paderborn

Œuvres D'Architecture

Scamozzi, Vincenzo

Paris, 1764

Art. IV. Des colonnades simples d'Ordre Romain, sans piédestal.

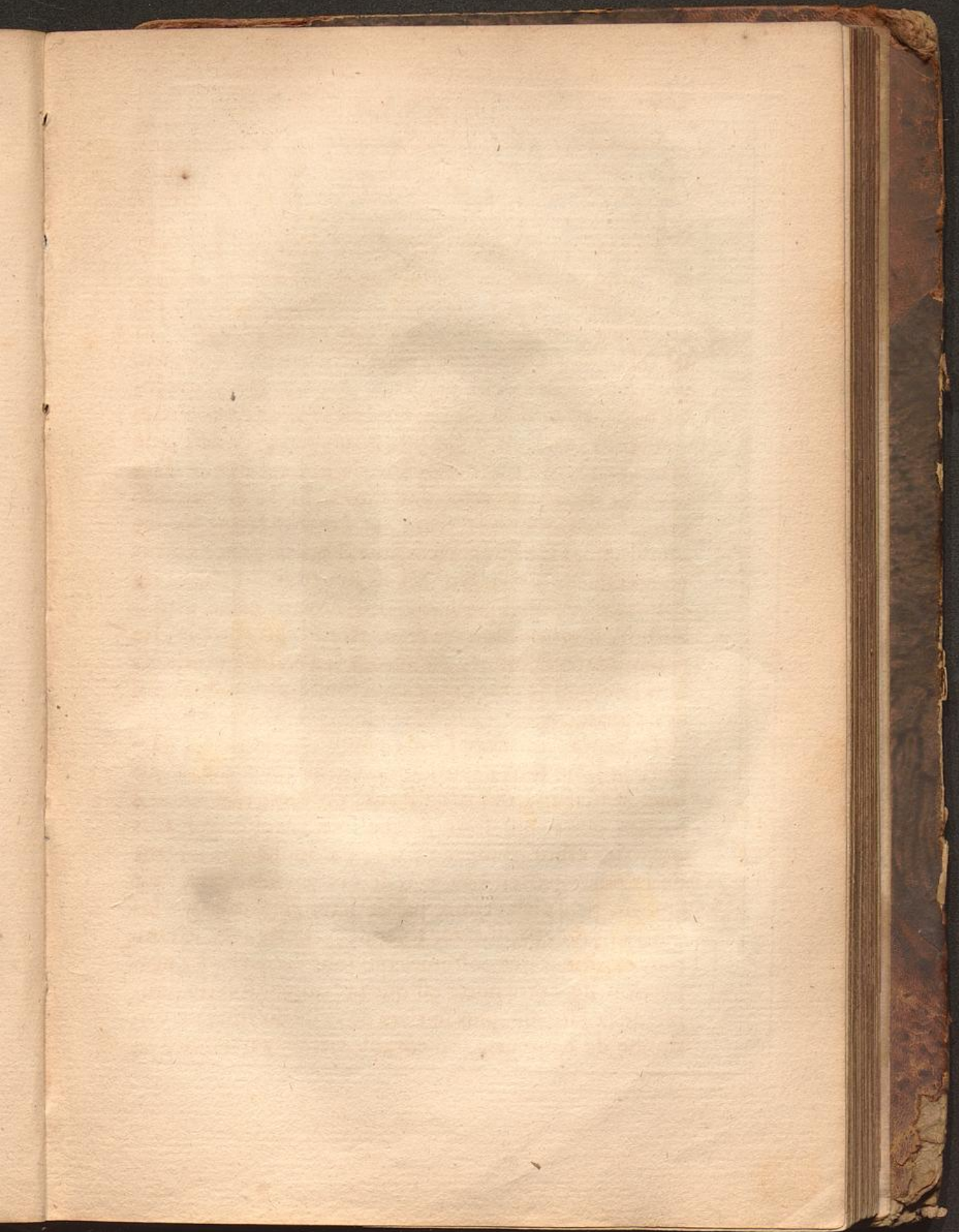
urn:nbn:de:hbz:466:1-35944

ARTICLE I V.

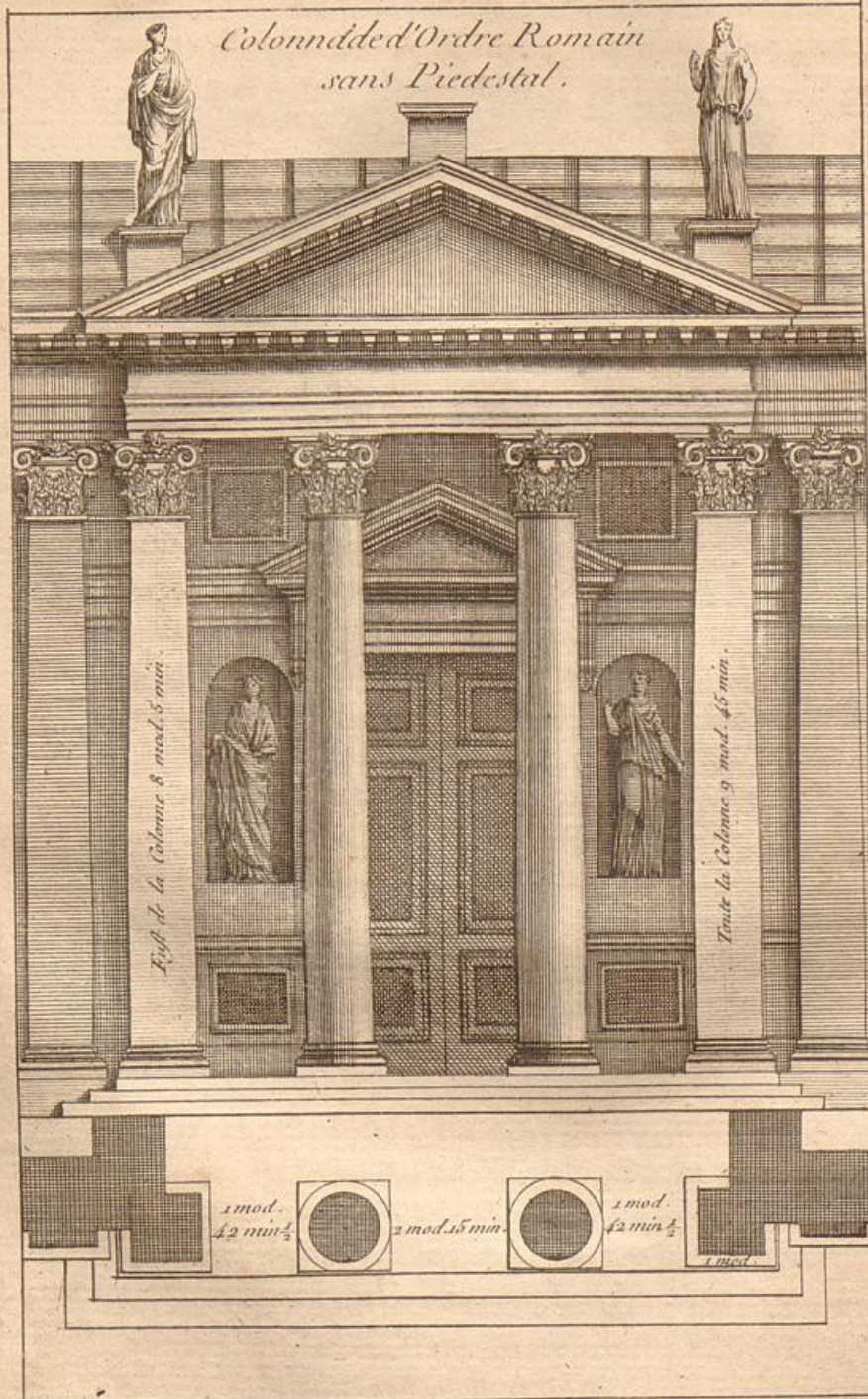
Des arcades simples d'Ordre Romain, sans piédestal.
Planche 25.

La largeur d'une colonnade de trois entre-colonnes, à prendre de l'angle d'un pilastre à celui de l'autre, sans compter les faillies des bases, doit être divisée en 9 parties $\frac{2}{3}$, dont une servira de module. On en rabat 4, à l'ordinaire, pour le diamètre des deux colonnes & des deux pilastres. Ainsi le grand entre-colonne du milieu aura 2 modules $\frac{1}{3}$, les deux petits des côtés, chacun 1 module & un peu plus de $\frac{2}{3}$; de cette manière l'entre-colonne du milieu a près d'un tiers de plus que ceux des côtés. Si la colonnade avoit six colonnes de front, sa largeur seroit de 15 modules $\frac{1}{12}$: si elle en avoit huit, l'ordonnance auroit 20 modules $\frac{1}{2}$ de largeur. Il est nécessaire d'élever les colonnes sur quelque socle. En suivant cette distribution, les modillons se trouveront bien espacés, les petits entre-colonnes en auront 4, & les grands 5, sans compter les modillons qui sont à-plomb sur l'axe des colonnes.

La porte, dans cet Ordre, aura de hauteur 4 parties des 7 qui sont depuis le pavé du portique jusque sous le plafond des modillons, ou bien elle aura 4 parties des 6 qui sont jusque sous l'architrave. Ces 4 parties étant divisées en $6\frac{1}{2}$, on donne à la largeur de la porte par en bas $3\frac{1}{12}$ de ces parties: elle doit être un peu plus étroite par le haut, en sorte que les montans du chambranle soient parallèles avec le contour extérieur des colonnes qui sont vis-à-vis. La proportion de cette porte est que sa hauteur soit du double de sa largeur, plus le tiers de celle du linteau. On donne de hauteur à son entablement 3 parties des 14



Colonnade d'Ordre Romain
sans Piedestal.



$\frac{1}{4}$, ou $\frac{12}{57}$ de celle que doit avoir la porte. L'architrave prend 1 de ces parties, la frise en a 1 autre moins $\frac{1}{2}$; & la corniche en a 1 plus $\frac{1}{2}$, sans sa cymaise. Les consoles à côté des orillons du chambranle ont de largeur la moitié de la hauteur de la corniche; elles pendent de dessous le larmier jusqu'à la hauteur de la baie de la porte.

Ce qui appartient au retrécissement des portes par le haut de leur ouverture, ainsi qu'aux montans de leurs chambranles, ne convient pas également à toutes sortes de colonnades. Car lorsque les montans du chambranle excèdent la ligne d'à-plomb du milieu de la colonne, ils doivent être parallèles au contour extérieur de la colonne. C'est ce dont *Vitruve* entend parler, lorsqu'il dit que les deux especes d'entre-colonnes qui sont ferrés ôtent la vue des ornemens de la porte, & qu'il faut moins retrécir les portes qui sont plus hautes, telles que les Corinthiennes. La porte de la Rotonde, qui a 33 pieds de hauteur sur 16 $\frac{1}{2}$ de largeur, & qui est un peu retrécie par le haut, paroît d'une grande autorité pour la pratique de ce retrécissement. La porte de sainte *Sabine*, est encore disposée de même, ainsi que la porte & les fenêtres de l'église de saint *Etienne* le rond, & celles du petit temple de *Tivoli*. Mais il ne faut jamais retrécir celles qui se trouvent dans des arcades.

Le haut des niches doit répondre à celui de la porte, & elles doivent être élevées du pavé des $\frac{1}{4}$ de toute la hauteur de la colonne. La frise & la corniche de l'entablement de la porte doivent régner le long du portique: on met au dessus de cette corniche des tables pour y placer des inscriptions, ou bien des bas-reliefs. La planche 25, vis-à-vis, représente une colonnade d'Ordre Romain, sans piédestal.