



UNIVERSITÄTS-
BIBLIOTHEK
PADERBORN

Universitätsbibliothek Paderborn

Œuvres D'Architecture

Scamozzi, Vincenzo

Paris, 1764

Art. V. Des arcades simples d'Ordre Romain, sans piédestal.

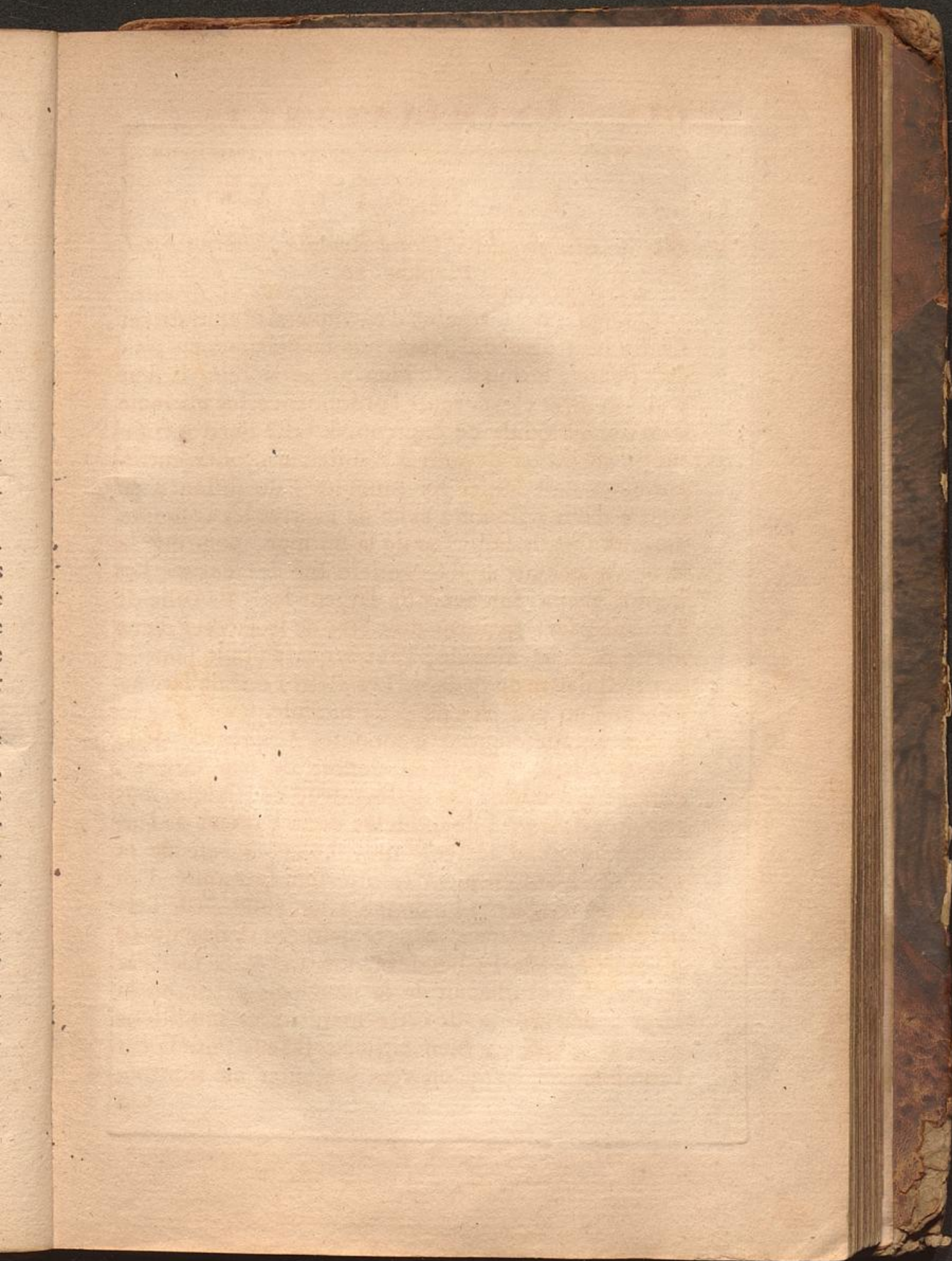
urn:nbn:de:hbz:466:1-35944

ARTICLE V.

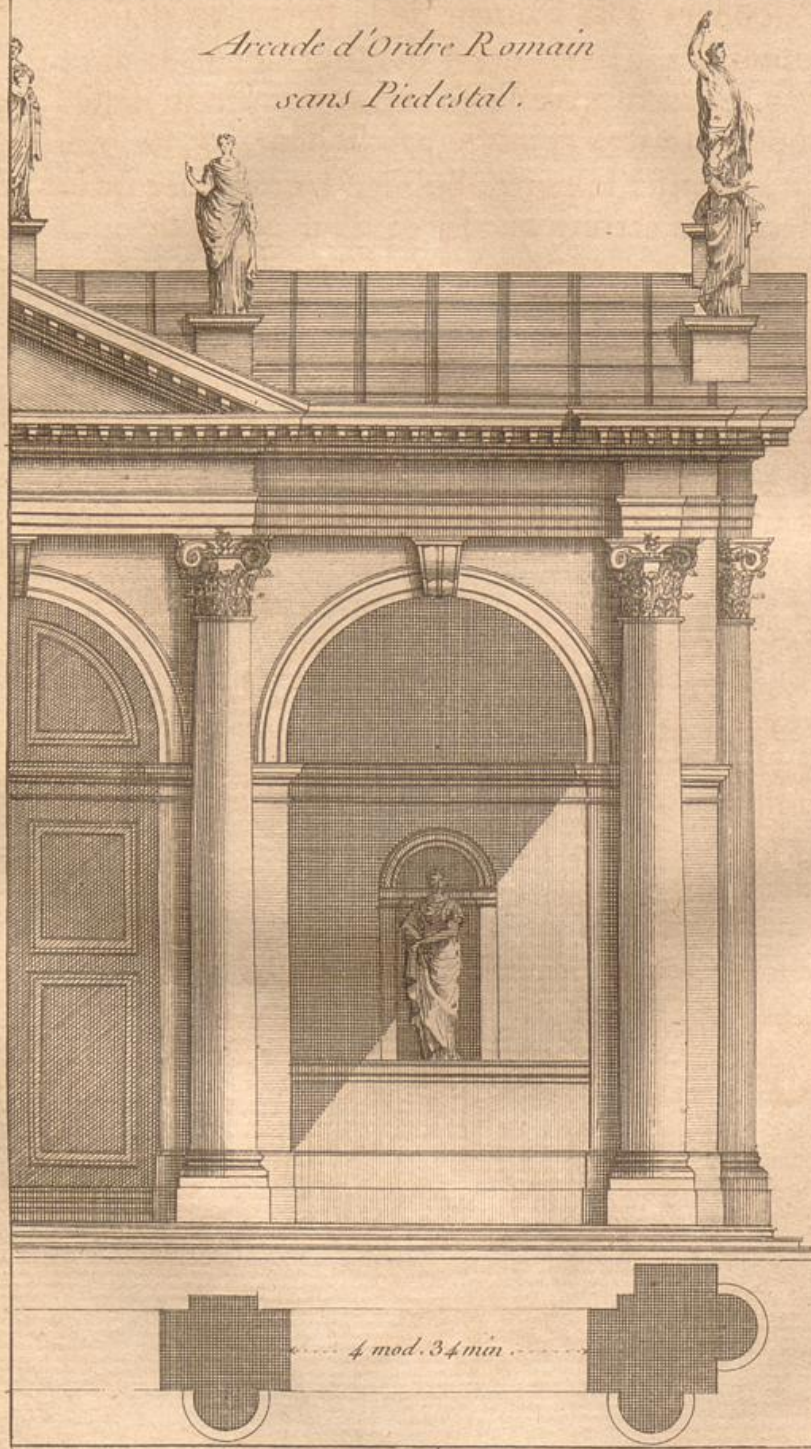
Des arcades simples d'Ordre Romain, sans piédestal.
Planche 26.

Quoiqu'il n'y ait point d'exemple Antique de cet Ordre sans piédestal, toutefois la pratique en peut être bonne, lorsqu'il est bien proportionné. Il faut pour cet effet élever toute l'ordonnance sur un socle d'un demi-module de hauteur, & faire le reste comme il est dit ci-devant. La distribution des entre-colonnes doit laisser six modules $\frac{1}{2}$ de distance du centre d'une colonne à celui de l'autre: les colonnes auront assez de saillie au de-là du mur, pour que la fleur du chapiteau soit entiere sur les côtés. Les jambages doivent avoir de largeur les $\frac{3}{7}$ de celle de l'arcade; leur épaisseur doit être de la largeur d'une alette & $\frac{3}{4}$ de module, l'autre quart étant pour le contre-pilastre du dedans. Les alettes ont de largeur chacune un peu plus de $\frac{5}{12}$ de module.

Les arcades auront 4 modules & près de $\frac{7}{12}$ de largeur: leur hauteur est double de leur largeur, plus $\frac{3}{12}$ de module. Du dessous de la clef jusque sous le plafond, il y a $\frac{5}{2}$ de module: cette hauteur de l'arcade comprend le socle qui est sous la base de la colonne. L'arc en plein ceintre sera surmonté d'un quart de module. On donne à l'imposte $\frac{1}{13}$ de l'espace compris depuis le pavé jusqu'au dessus de ce même imposte. Le bandeau de l'arc & la clef par le bas, seront chacun de la neuvieme partie de la largeur de l'arcade: de cette maniere les modillons doivent se trouver bien espacés. Il faut faire saillir l'entablement lorsqu'on veut y ajouter un fronton.
On



*Arcade d'Ordre Romain
sans Piedestal.*



On donnera à la hauteur de la porte, au dessous de l'imposte, 4 parties des 7 qui sont depuis le pavé jusque sous l'architrave: la partie dormante au dessus de l'imposte se fera ceintrée par le haut, & de menuiserie, comme la porte mobile. L'ouverture de la porte sera plus étroite que l'arc, d'un quart de module de chaque côté, pour avoir un autre bandeau d'arc. On peut élever le seuil de cette porte sur des degrés jusqu'à la hauteur du socle qui est sous les bases des colonnes.

Les niches seront élevées du pavé des $\frac{4}{7}$ de la hauteur qui se trouve depuis le pavé jusque sous l'architrave. Les moulures sur lesquelles elles sont posées régneront le long du portique: leur hauteur sera au dessous de l'imposte, quoi qu'elles soient ornées de bandeaux d'arcs & d'impostes.

On voit sur la planche 26, vis-à-vis, des arcs simples d'Ordre Romain, sans piédestal.



R