



UNIVERSITÄTS-  
BIBLIOTHEK  
PADERBORN

## Universitätsbibliothek Paderborn

### Œuvres D'Architecture

Scamozzi, Vincenzo

Paris, 1764

Art. VI. Des colonnades d'Ordre Romain, élevées sur des piédestaux.

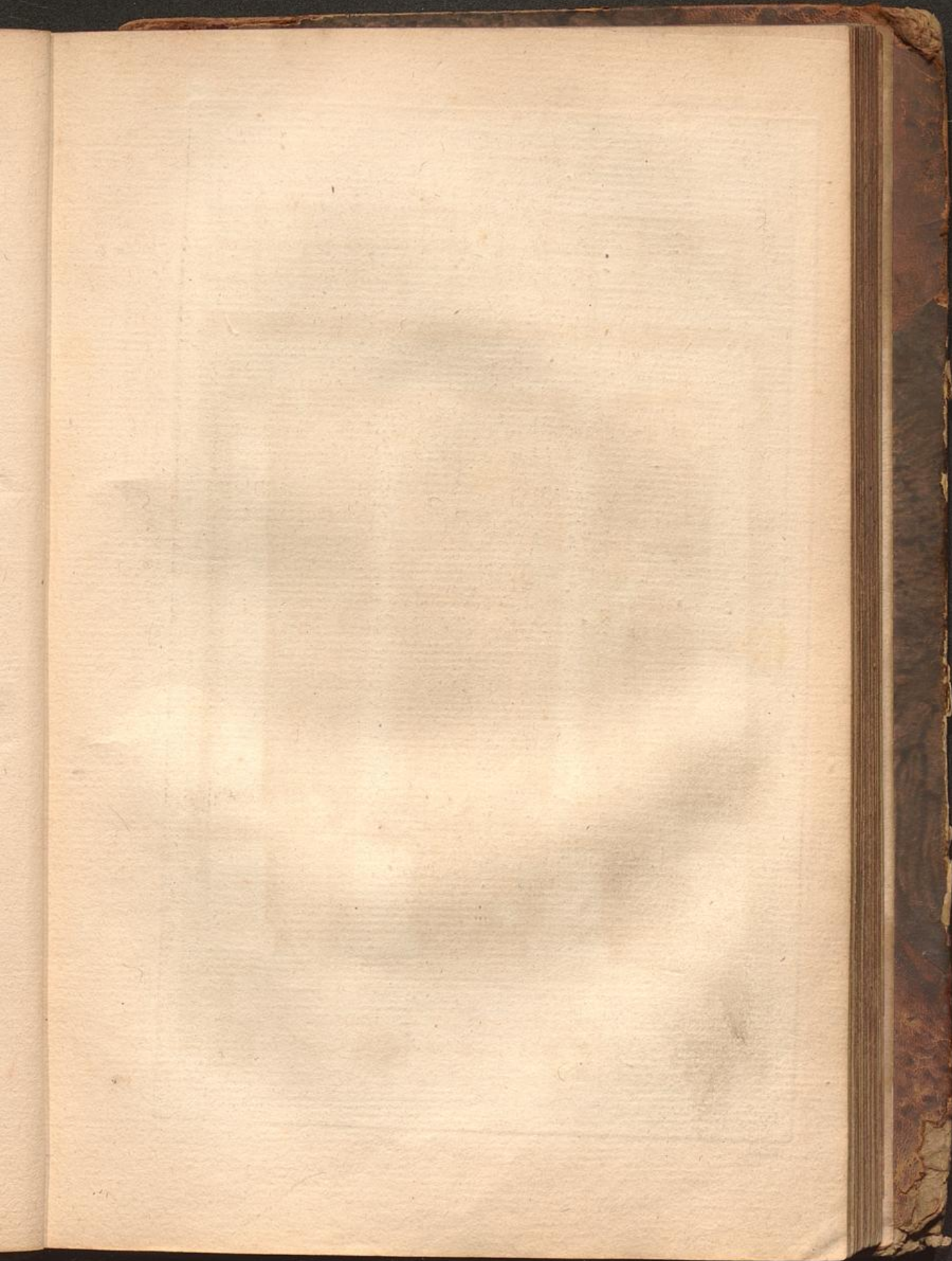
**urn:nbn:de:hbz:466:1-35944**

## ARTICLE V I.

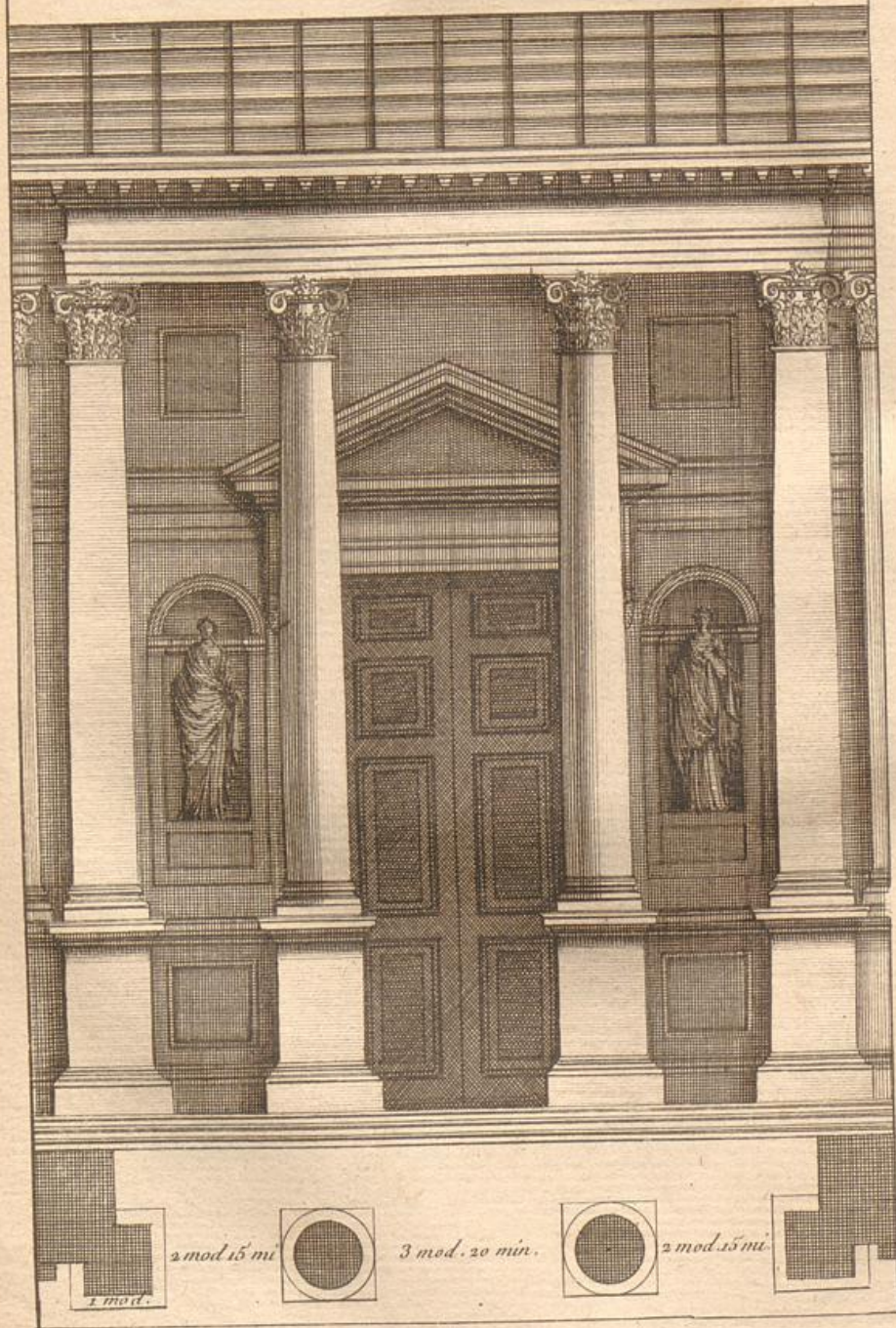
*Des colonnades d'Ordre Romain, élevées sur des piédestaux. Planche 27.*

Il se trouve quelques édifices Antiques où les colonnes de cet Ordre ont des piédestaux dont les proportions ne sont pas bien réglées. C'est pourquoi ayant donné aux piédestaux la hauteur que nous avons déterminé ci-devant, il faut diviser tout l'espace qui se trouve de l'angle d'un pilastre à celui de l'autre, en 12 parties moins  $\frac{1}{6}$ , lesquelles parties seront autant de modules, dont il faut rabattre 4 pour les deux colonnes & les deux pilastres. L'entre-colonne du milieu aura 3 modules  $\frac{1}{3}$ , & chacun des petits, qui sont aux côtés, doit avoir 2 modules  $\frac{1}{4}$ , qui est l'espace le plus approuvé par *Vitruve*, pour la distance d'une colonne à une autre. L'entre-colonne du milieu est plus grand d'un peu moins de la moitié que ceux des côtés, leur proportion étant comme celle de 40 à 27. La colonnade de six colonnes aura 18 modules  $\frac{1}{3}$  de largeur, & celle de huit colonnes en aura 25 moins  $\frac{1}{6}$ . Les petits entre-colonnes auront 5 modillons, & le grand en aura 7, dont celui du milieu se trouve à propos pour répondre à la pointe du fronton. Lorsque le piédestal régnera le long du portique, pour le fermer avec des balustres, ses moulures rentreront en dedans, en sorte que les balustres répondent à la ligne qui passe du centre d'une colonne à l'autre.

La porte doit avoir de hauteur 4 parties des 7 qu'il y a depuis le pavé jusque sous le plafond des modillons. On divise ces 4 parties en 14  $\frac{1}{4}$ , dont



*Colonnade d'Ordre Romain avec des Piedestaux.*



on donne  $6\frac{1}{4}$  à sa largeur par le bas : comme la porte va en retrécissant par le haut, ses côtés sont parallèles aux colonnes antérieures, ainsi cette porte a de hauteur le double de sa largeur, plus les trois quarts de la largeur du linteau. L'ornement qui est au dessus a trois parties des  $14\frac{1}{4}$  ci-dessus : le reste se distribue comme à la porte de la colonnade simple. On peut faire ouvrir de leur hauteur les deux vantaux de la porte mobile, ou bien l'on mettra un dormant sous le linteau, comme ont fait les Anciens. La hauteur du bandeau de l'arc des niches doit être égale à celle de la porte, & elles doivent être élevées par le bas au dessus des bases des colonnes de plus d'un demi-module.

La planche 27, vis-à-vis, offre le dessein d'une colonnade d'Ordre Romain, élevée sur des piédestaux.



Rij