



UNIVERSITÄTS-  
BIBLIOTHEK  
PADERBORN

## Universitätsbibliothek Paderborn

### Œuvres D'Architecture

Scamozzi, Vincenzo

Paris, 1764

Art. IV. Des arcades d'Ordre Corinthien, sans piédestal.

**urn:nbn:de:hbz:466:1-35944**

## ARTICLE I V.

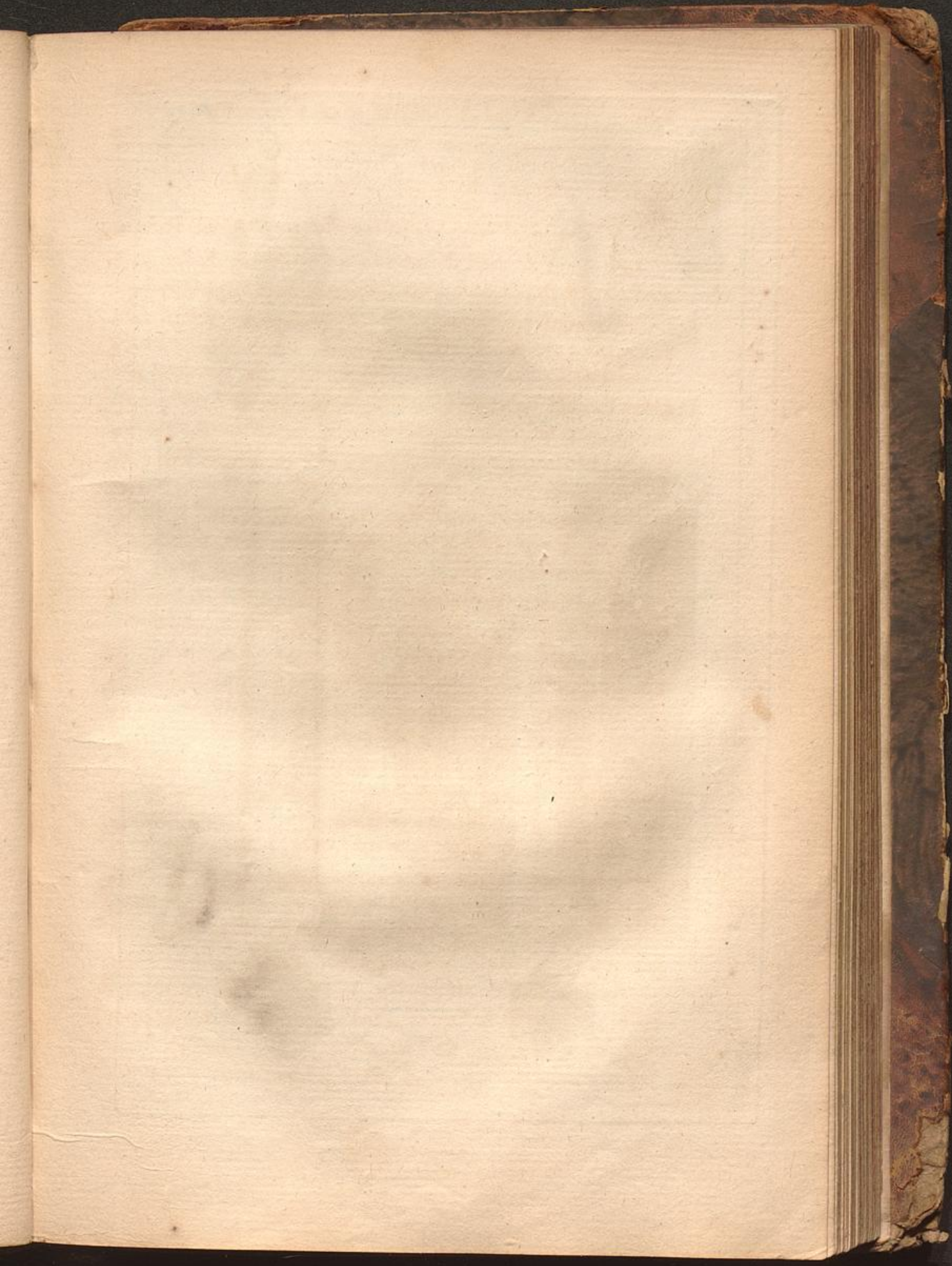
*Des arcades d'Ordre Corinthien, sans piédestal. Pl. 32.*

Les deux derniers Ordres du Colisée & le premier de l'amphithéâtre de Pôlé, sont des exemples des arcades avec des colonnes Corinthiennes. Lorsqu'on n'y met point de piédestaux, il faut, après avoir élevé toute l'ordonnance de quelques degrés, mettre encore sous la base de la colonne un socle d'un demi-module de hauteur. On donne 6 modules du centre d'une colonne à celui de l'autre. La colonne doit être tellement engagée dans le mur, qu'on voye en entier la fleur qui est au côté du chapiteau, & que la canelure qui se trouve à-plomb sous cette fleur soit dégagée du mur avec sa côte; cette saillie, au de-là du demi-diamètre de la colonne, est pour l'architrave qui doit régner entre deux entablemens recoupés.

Les jambages auront de largeur  $\frac{1}{5}$  de module moins que la moitié de celle de l'arcade: leur épaisseur sera de la largeur d'une alette, plus les  $\frac{3}{4}$  du diamètre de la colonne: l'autre quart est pour le contre-pilastre. La largeur des alettes est d'un peu plus que  $\frac{5}{12}$  de module. Les arcades seront larges de 4 modules & un peu moins qu'un septième de module: ainsi elles auront de hauteur le double de leur largeur, plus  $\frac{2}{5}$  de cette largeur. Ajoutant à cette hauteur  $\frac{1}{6}$  de module pour la clef jusque sous l'architrave, la hauteur totale de l'arcade, avec la clef, sera égale à celle de la colonne avec sa base & son chapiteau, y compris le socle sur lequel elle est élevée. Les arcs en plein ceintre doivent être surmontés d'un quart de module, par rapport à la saillie de l'imposte.

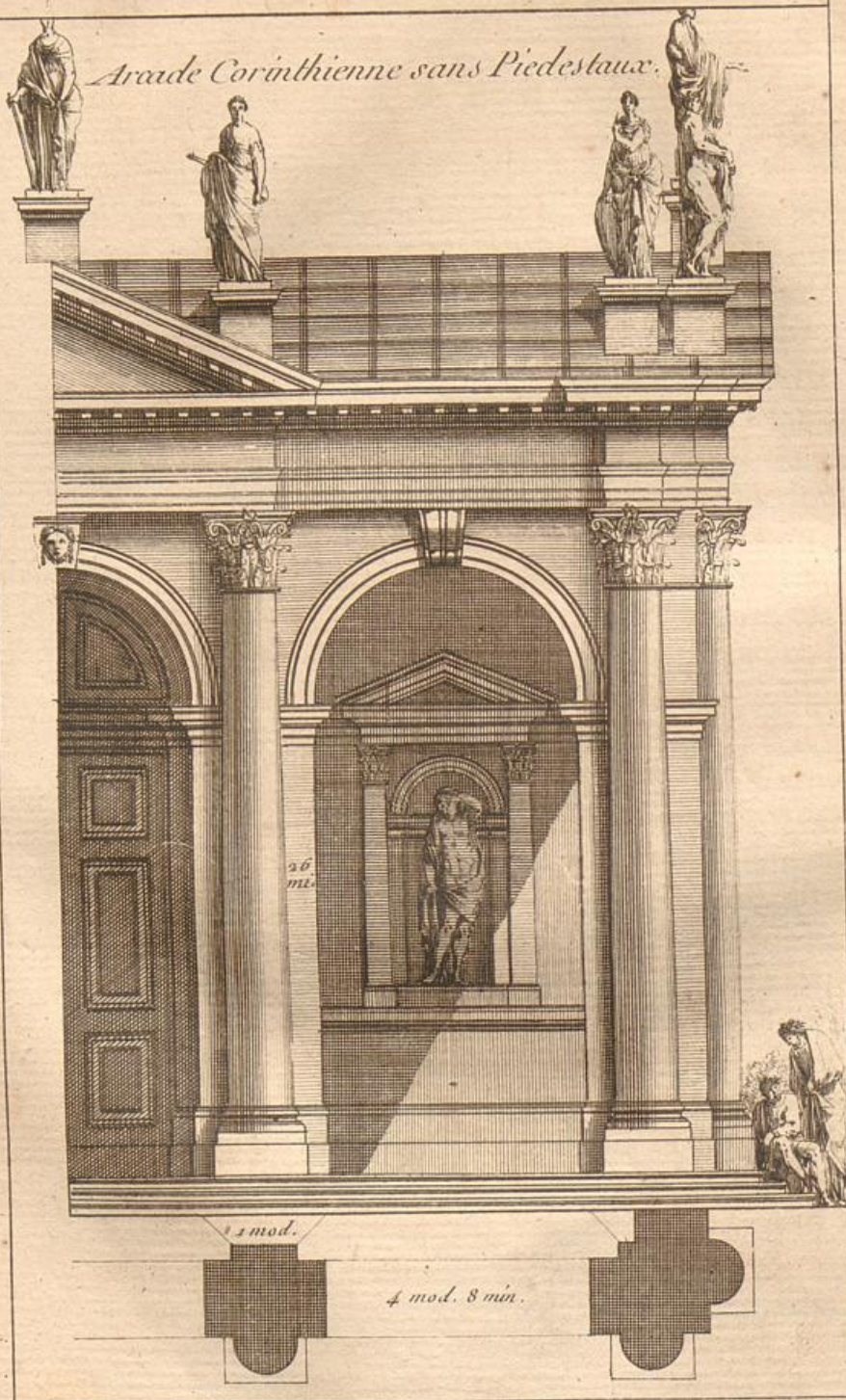
La hauteur depuis le pavé jusque sous l'imposte  
étant







*Arcade Corinthienne sans Piedestaux.*





étant divisée en 13 parties  $\frac{1}{2}$ , on donnera une de ces parties à l'imposte, laquelle doit régner autour du jambage ou pilier. Le bandeau de l'arc aura un dixième de la largeur de l'arcade: cette proportion correspond avec celle des colonnes: on donnera la même largeur à la clef par le bas. Cette clef doit être ornée de moulures dans l'Ordre Corinthien. Au moyen de cette distribution, les modillons se trouvent bien espacés; il y en a un au dessus du milieu de l'arcade, ainsi qu'aux autres où il ne se trouve point de frontons. Dans les ouvrages délicats, il est difficile de faire régner l'entablement sans ressauts.

La grande porte principale peut être quarrée, sa largeur sera moindre d'un cinquième que celle de l'arcade, ce qui fait un dixième de chaque côté: elle aura son bandeau d'arc de la même largeur. Il est nécessaire de pratiquer quelques degrés pour y monter, afin d'élever les appartemens & de les préserver de l'humidité. A l'égard des portes mobiles & du dormant ceintre au dessus de la porte, elles seront proportionnées comme nous l'enseignerons dans le Livre suivant, Chapitre IV.

On peut faire aussi des niches ornées de pilastres & de frontons, dont l'imposte servira d'entablement, comme on le voit sur cette planche 32. Leur hauteur sera du double de leur largeur, plus les deux tiers de cette même largeur: on les élèvera sur un piédestal continu, dont la hauteur doit être du quart de la colonne.

La planche 32, vis-à-vis, représente des arcades Corinthiennes décorées de colonnes sans piédestal.

