



UNIVERSITÄTS-  
BIBLIOTHEK  
PADERBORN

## Universitätsbibliothek Paderborn

### Œuvres D'Architecture

Scamozzi, Vincenzo

Paris, 1764

Description d'une maison disposée à la maniere des anciens Romains,  
convenable pour un Sènateur.

**urn:nbn:de:hbz:466:1-35944**

*Description d'une maison disposée à la maniere des anciens Romains, convenable pour un Sénateur.*

Planches 51, 52 & 53.

Par le plan représenté sur la planche 51, on peut juger de la belle maniere de bâtir des anciens Romains: on y remarquera l'admirable convenance & la grandeur de leurs édifices, ainsi que la division, l'ordonnance & la distribution des appartemens d'une maison à la Romaine, telle que *Vitruve* la décrit dans son sixieme Livre.

Au milieu de la face de cette maison qui regarde le sud est une grande & large entrée *a*, ayant un peron saillant en dehors. Le portail, qui est également en saillie, est orné de deux colonnes avec un pilastre de chaque côté de la porte, par laquelle on entre dans un magnifique salon à la Corinthienne *a, e*. A droite & à gauche de ce salon, on trouve deux appartemens semblables, dans lesquels on entre par les passages *b*. A côté de chacun de ces passages, sur le devant de la maison, sont de médiocres logemens *c*, & vis-à-vis sont de petits escaliers. A l'extrémité de chacun de ces mêmes passages *b*, on entre dans une salle *d*, ensuite dans une grande chambre *d*, puis dans une autre *n*. Au milieu du grand salon, vis-à-vis la premiere entrée *a*, en est une autre *e f*, par laquelle on entre dans une cour *ff*, nommée par *Vitruve*, *cavædium*; c'est un long passage dont les côtés *g g* sont des galeries couvertes, pour pouvoir passer sans être incommodé du soleil ni de la pluie: le milieu *h* est découvert. A droite & à gauche de cette cour sont de grands appartemens semblables l'un à l'autre, dont les passages *p* ont de chaque côté une grande chambre *n o*; au bout de chacun de ces passages,

Bb ij

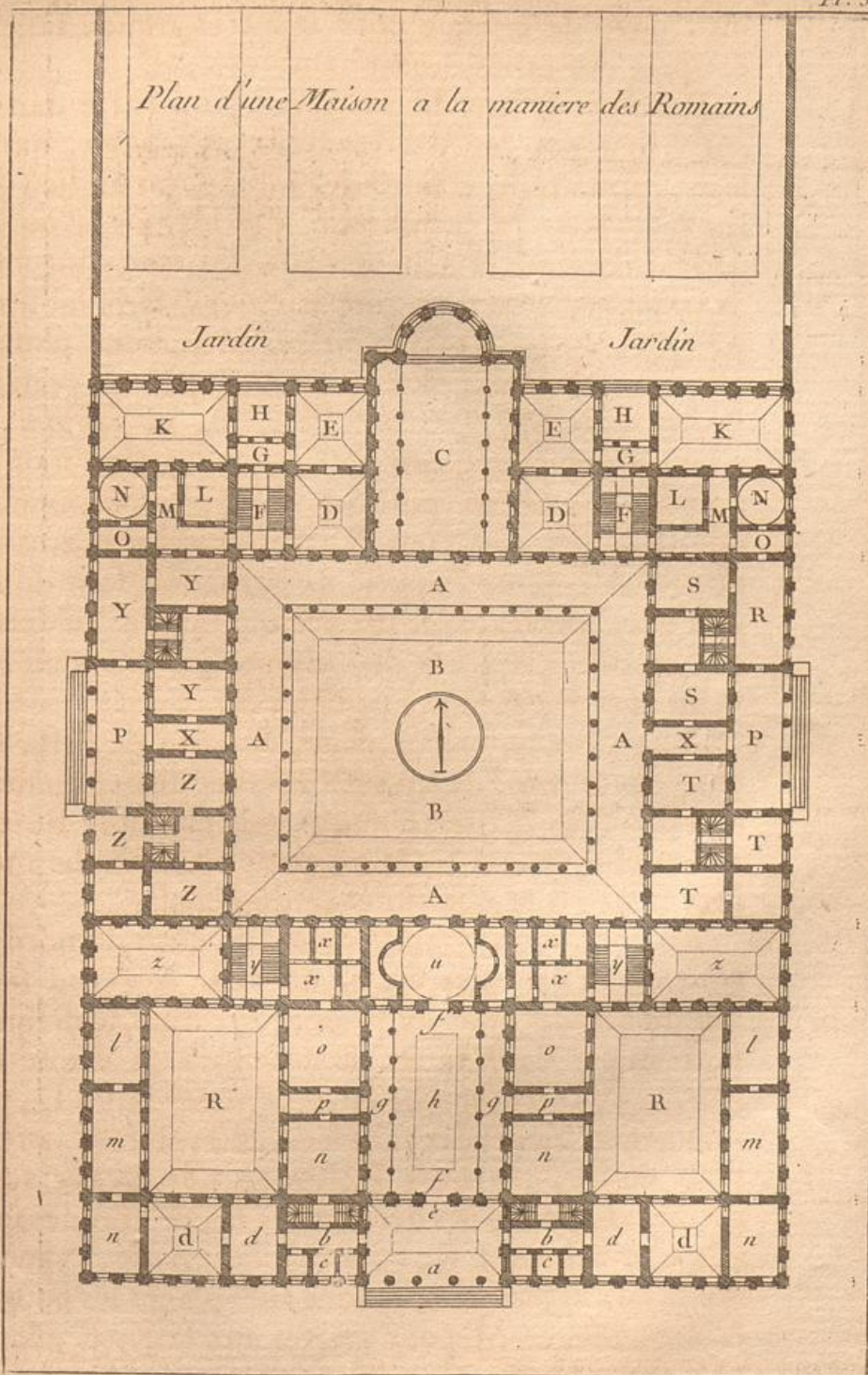
on trouve de chaque côté une très-grande salle R, & après ces salles deux chambres l, m.

Par l'extrémité du *cavædium*, on entre dans un autre lieu nommé par les Italiens, *tablino*, qui est une grande salle à faire des festins, ou un lieu d'assemblée pour la commodité des Dames, d'où l'on passe à droite & à gauche dans de grands logemens distribués chacun en appartemens semblables de part & d'autre. On y voit premierement plusieurs chambres x de diverses grandeurs, puis un grand escalier y, & une grande salle z. De ce *tablino*, qui n'est proprement qu'un passage, on arrive sous une grande galerie ou portique A, qui environne des quatre côtés une cour B, très-grande & très-spacieuse. A l'est & à l'ouest de la maison sont de magnifiques entrées, avec des perrons saillans au dehors, & des portails ornés de colonnes, ayant aussi leurs vestibules P, & leurs passages X.

A la gauche du logement, du côté de l'est, sont cinq chambres T & un petit escalier de dégagement; à la droite, on trouve une grande chambre R, trois autres plus petites S, & un petit escalier. Le même logement est répété du côté de l'ouest.

Au fond de la grande cour, du côté du nord, on trouve une basilique C, ou un vaste & grand fallon qui monte de fond jusqu'au faite, dont le dessus est soutenu par deux rangs de colonnes. A droite & à gauche de cette superbe salle, sont des salles D, pour manger en hiver; des cabinets, comptoirs & bureaux pour écrire, marqués E; de grands escaliers, des passages G, des lieux découverts H, de grandes salles à la Corinthienne K, pour manger en été, ayant vue sur le jardin; de ce côté sont aussi placés les bains L, & des passages M pour arriver aux salles K, & aux chambres N, O.

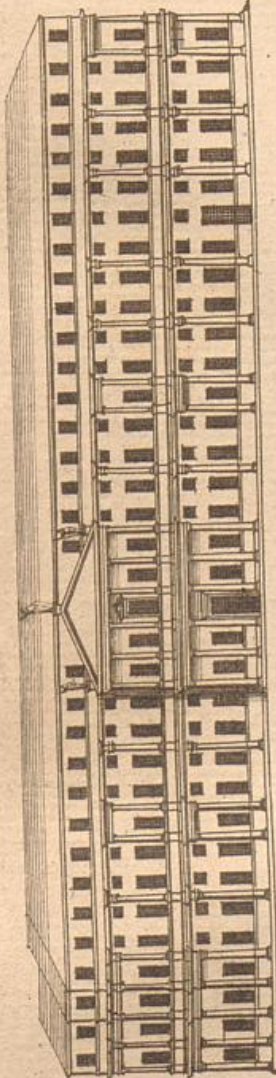
*Plan d'une Maison a la maniere des Romains*



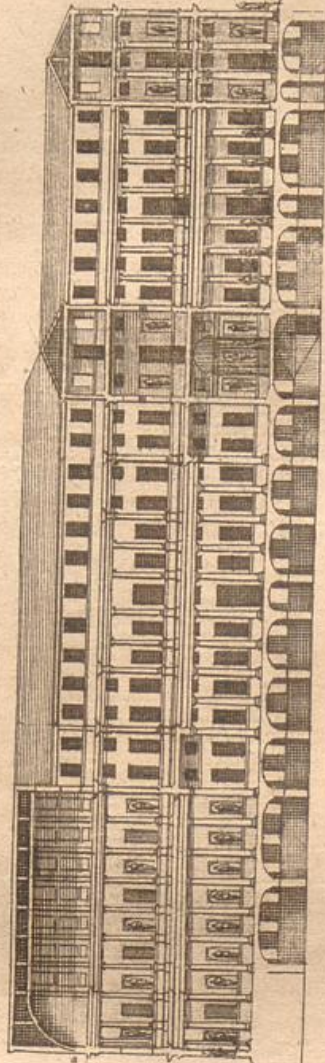


Architectural drawing of a building, oriented vertically on the page.

*Elevation extérieure de la maison à la Romaine*



*Élevation intérieure et Coupe de la maison à la Romaine.*



Au dessus des vestibules P sont de grandes pieces propres pour des bibliothèques, ayant à côté diverses chambres, pareilles à celles de l'étage du rez-de-chaussée; on peut monter à ces chambres par les escaliers figurés à côté des pieces marquées S, T, Y, Z.

La planche 52 fait voir l'ordonnance de la façade extérieure de cette maison à la Romaine, dont toute la hauteur est divisée en deux grands étages & un Attique. Le premier étage est d'Ordre Dorique, dont le portail a deux colonnes à chaque côté de la porte, & un pilastre carré à chaque angle. On voit sur ce même dessein la distribution des autres pilastres dans toute la longueur de la façade. L'avant-corps du milieu, qui marque l'entrée de ce bâtiment, est orné d'un vaste perron qui en occupe toute la largeur, & ce même portail est couronné au haut de l'édifice par un fronton qui regne sur cinq croisées; au dessus de ce fronton sont trois statues posées sur des acroteres. Le second étage est d'un Ordre Ionique, dont les pilastres sont distribués de la même maniere que ceux du dessous, auxquels ils répondent d'à-plomb. Chacun des deux grands étages a des entre-fols ou mezzanines.

La planche 53 représente l'élevation intérieure & la coupe de ce même édifice, lequel, outre les colonnes & les pilastres des mêmes Ordres que ceux de la façade extérieure, est encore orné de quantité de statues. On voit aussi au dessous de l'étage du rez-de-chaussée la disposition des voûtes de l'étage souterrain.

