



UNIVERSITÄTS-
BIBLIOTHEK
PADERBORN

Universitätsbibliothek Paderborn

Œuvres D'Architecture

Scamozzi, Vincenzo

Paris, 1764

Maison de plaisance du Seigneur Victor Pisani, à Rocca, près de Lonigo.

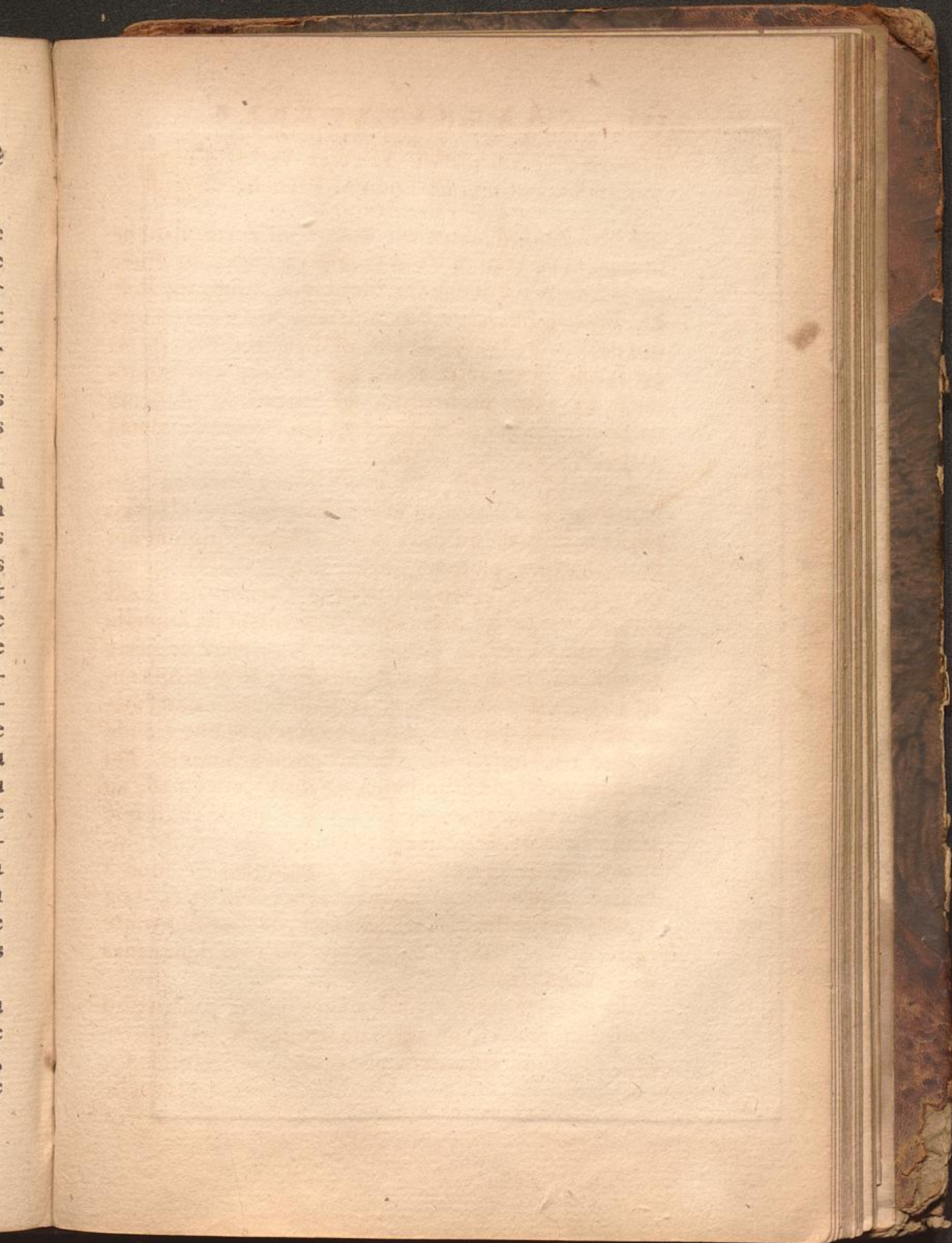
urn:nbn:de:hbz:466:1-35944

Maison de plaisance du Seigneur Victor Pisani, à Rocca, près de Lonigo. Planche 70.

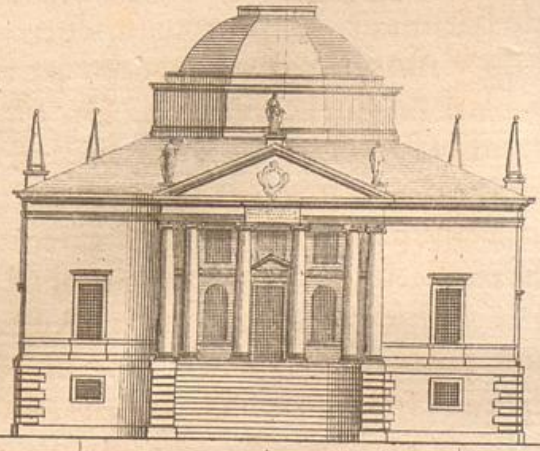
Cette maison, dont on donne sur cette planche le dessein du plan & de la face principale, est située sur le sommet d'une petite montagne, nommée *Rocca*, sur laquelle on respire un très-bon air; il en sort des eaux fort claires, & elle est d'un agréable aspect. Sa forme est presque ronde; on monte commodément sur cette montagne, au moyen de plusieurs collines ou tertres dont elle est couronnée de toutes parts.

Du côté de l'est, il y a des montagnes où l'on trouve un peu d'albâtre & qui sont très-peuplées en gibier: du côté du sud, il y a d'autres montagnes bien cultivées, plantées d'arbres fruitiers & de vignes qui rapportent un vin très-délicat. Du côté de l'ouest on voit une petite montagne, au sommet de laquelle il est assez difficile de parvenir: au pied de cette montagne est le château de *Lonigo*, & plusieurs autres maisons de plaisance, ce vallon étant extrêmement peuplé. Un peu plus loin on trouve une grande prairie très-fertile qui s'étend jusqu'à *Verone*. Du côté du nord, le grand chemin de *Vicence* passe au pied de la montagne, au devant de laquelle coule une petite rivière: de ce même côté on a la vue de plusieurs collines agréables, qui conduisent de l'une à l'autre jusqu'au pied des montagnes d'albâtre, d'où l'on a une vue des plus charmantes, découvrant toute la vallée de *Trissino*, qui est une des plus délicieuses de la Lombardie.

Le plan de cette maison est un quarré parfait, au milieu duquel est un autre quarré formé par quatre gros murs qui entourent une grande salle ronde C, laquelle

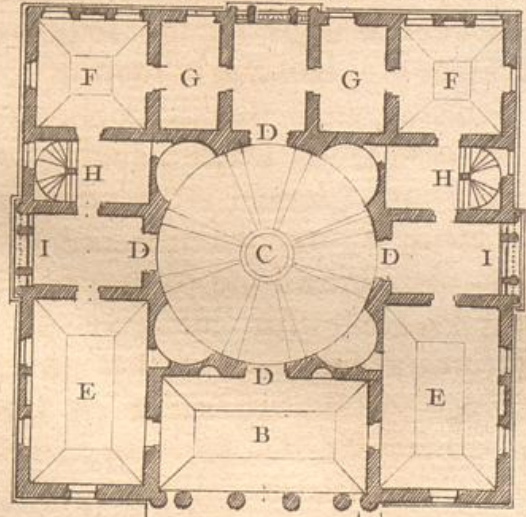


Maison de plaisance du Seigneur Victor Pisani, à Rocca



A

Echelle de 60 pieds Vicentins
5 10 15 20 30 40 50 60



A



laquelle est percée de quatre portes D vis-à-vis des quatre entrées de la maison, y en ayant une au milieu de chaque face du bâtiment. La principale entrée est du côté du sud: on y monte par un superbe perron, marqué A sur le plan & sur l'élevation. On trouve en entrant un grand vestibule, plus large que long, à chaque côté duquel il y a une grande piece E, en quarré long. Vis-à-vis de l'entrée est la porte qui conduit à la salle ronde C, éclairée par des fenêtrés pratiquées dans le dôme qui est au dessus. Au fond de ce fallon est une porte qui donne entrée à un vestibule ayant de chaque côté deux pieces G, F. Au delà des chambres F, de chaque côté, est une piece H qui communique aux deux entrées I, des faces latérales du bâtiment. Dans ces mêmes pieces H, de chaque côté, est un escalier qui sert non-seulement à monter au dessus des appartemens du rez-de-chauffée, mais aussi à descendre dans l'étage souterrain. Du côté du sud, un peu plus bas que la maison & les jardins, sont les écuries, au dessus desquelles sont des greniers pour ferrer le grain. La principale entrée a son portail en avant-corps, lequel est orné de trois colonnes d'Ordre Ionique, de chaque côté de la porte. Cet avant-corps est terminé par un fronton accompagné de statues posées sur des acroteres. Le dôme qui couvre le grand fallon du milieu est élevé au dessus du toit, par un soubassement en forme d'Attique, où l'on a pratiqué des fenêtrés, comme on l'a dit ci-dessus, pour donner de la clarté à cette salle. La petitesse du dessein a empêché de marquer ces fenêtrés dans l'élevation qui se voit ici.

