



UNIVERSITÄTS-  
BIBLIOTHEK  
PADERBORN

## **Universitätsbibliothek Paderborn**

### **Lehrbuch des Hochbaues**

Gebäudelehre, Bauformenlehre, die Entwicklung des deutschen Wohnhauses, das Fachwerks- und Steinhaus, ländliche und kleinstädtische Baukunst, Veranschlagen, Bauführung

**Esselborn, Karl**

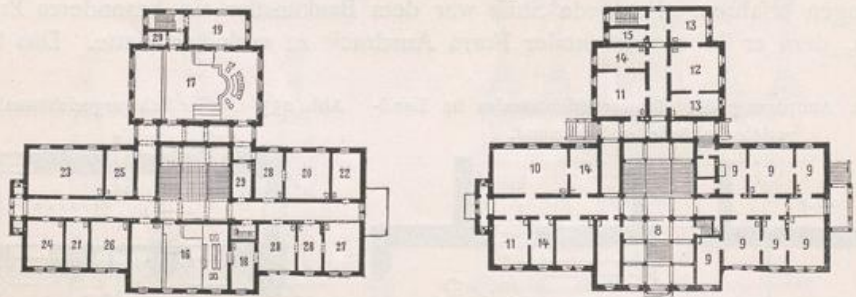
**Leipzig, 1908**

Beispiele ausgeführter Gerichtsgebäude

[urn:nbn:de:hbz:466:1-49875](https://nbn-resolving.org/urn:nbn:de:hbz:466:1-49875)

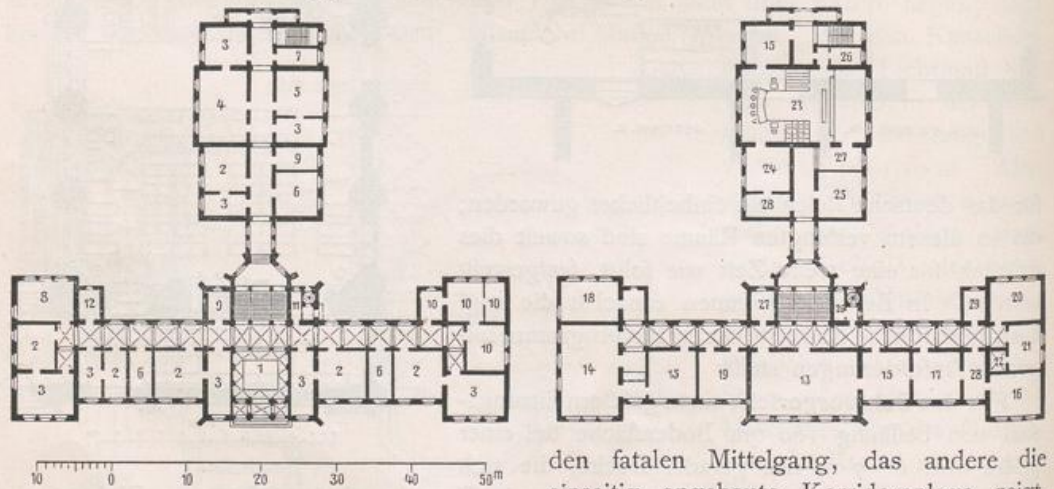
Arbeitszimmer für den Präsidenten, die Direktoren und den Staatsanwalt, Zimmer für die Parteien, Rechtsanwälte, Gerichtsschreiber, Gerichtsdiener und die entsprechenden Registraturen, Kanzleien, Bibliothek und Garderoben nebst Toiletten erforderlich. Die architektonische Ausbildung des Äußern und Innern soll eine einfache und gediegene, aber keine ärmliche sein. Die Momente einer etwaigen künstlerischen Ausgestaltung können sich höchstens auf das Treppenhaus und den einen oder andern Sitzungssaal beziehen. Eine ernst gestimmte Holztäfelung an Decken und Wänden ist allem andern Schmucke in den Sälen vorzuziehen und für das Treppenhaus eine monumentale, dem Verkehr im Gebäude entsprechende, Ausführung zu nehmen.

Abb. 254 a u. b. Grundrisse des Gerichtsgebäudes zu Hechingen.



Als Beispiele ausgeführter Gerichtsgebäude seien das in Hechingen (vgl. Abb. 254 a u. b) und das in Erfurt (vgl. Abb. 255 a u. b) angeführt, von denen das eine

Abb. 255 a u. b. Grundrisse des Gerichtsgebäudes zu Erfurt.



den fatalen Mittelgang, das andere die einseitig angebaute Korridoranlage zeigt. Bei beiden ist der Schwurgerichtssaal nach rückwärts senkrecht zur Front angegliedert.

Zuweilen sind die in den Geschäftsbezirk der Landgerichte gehörenden Amtsgerichte im gleichen Gebäude untergebracht, zuweilen auch in einem besonderen Bau, wie dies z. B. in Karlsruhe als zweckmäßig erachtet wurde. Dieser enthält in den beiden untern Geschossen die Geschäftsräume nebst einer Dienerwohnung, im zweiten Stock und im Mansardengeschoß die Wohnräume für fünf Beamtenfamilien, im Untergeschoße die Keller und die Niederdruckdampfheizung. An Diensträumen sind im Erdgeschoß (Abb. 256)<sup>99)</sup> untergebracht: die große vierfenstrige Wachstube, Zimmer für Chargierte,

<sup>99)</sup> Die Abb. 256 u. 257 sind dem Zentralbatt der Bauverwaltung vom 23. Dezember 1899 entnommen.



Ordonnanzen, Diener, Kommissäre, Arbeitszimmer für Revisoren, Verhandlungszimmer, Rapportzimmer und die stehende Registratur. Im darüberliegenden Geschoße (Abb. 257)

Abb. 256 u. 257. Grundrisse des Amtsgebäudes zu Karlsruhe. Architekt: Dr. JOSEF DURM.  
Abb. 256. Erdgeschoß.

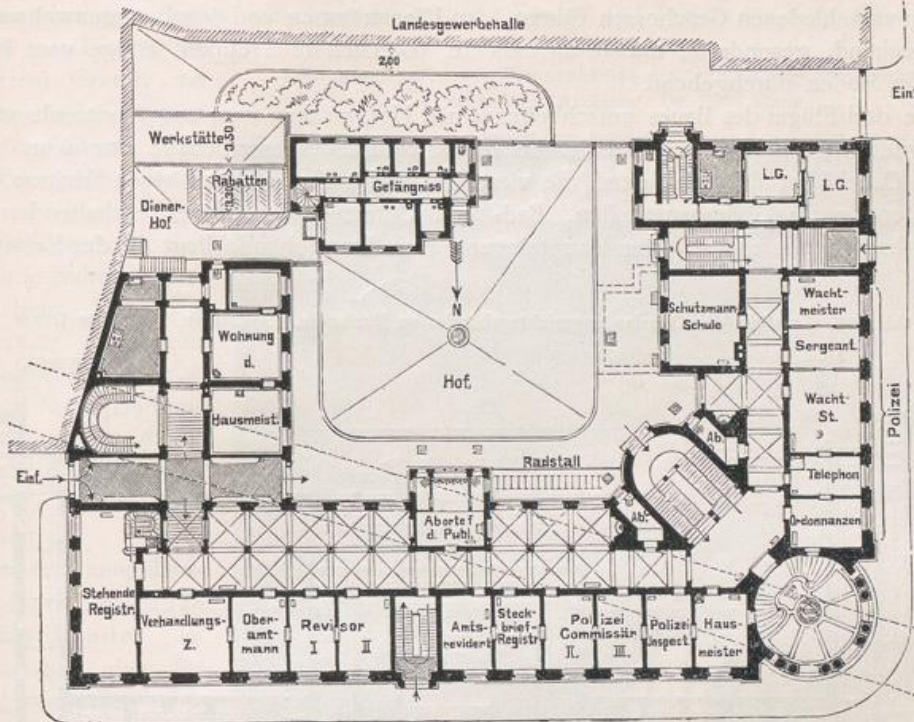
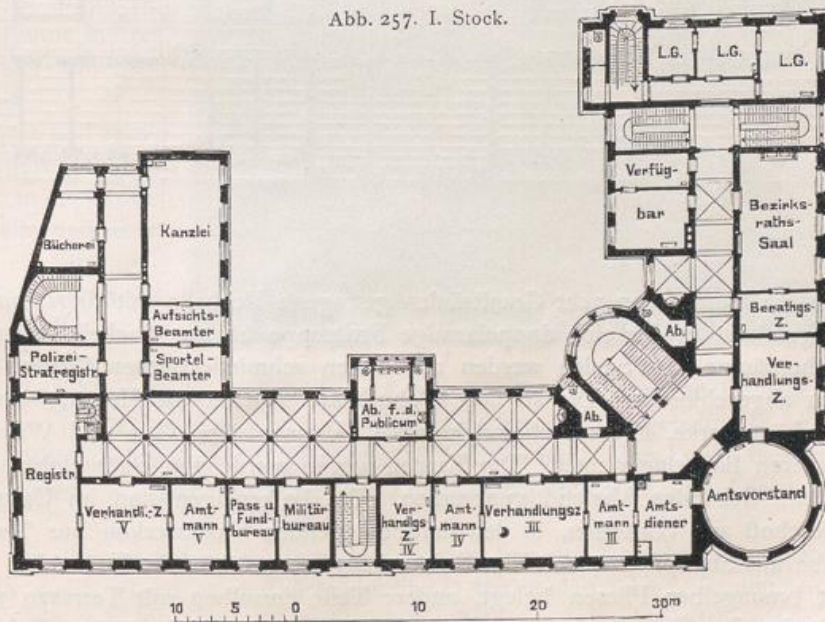


Abb. 257. I. Stock.



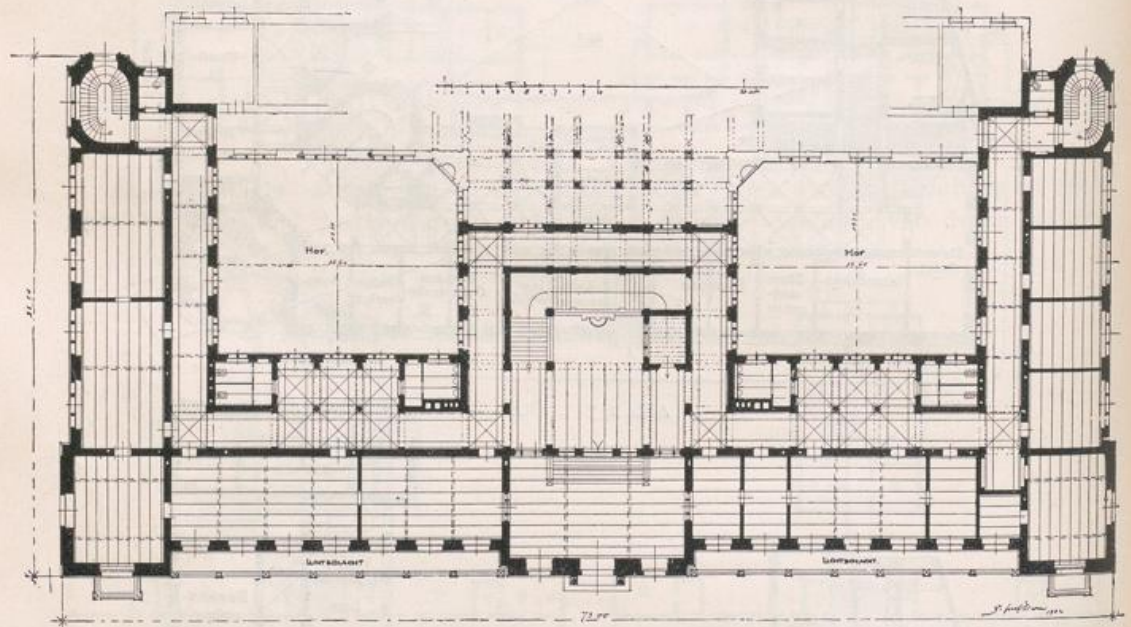
befinden sich der Bezirksraths-saal und die verschiedenen Arbeits- und Verhandlungszimmer des ersten, zweiten und dritten Beamten, das Paßbureau, das Militärbureau, größere



Kanzleizimmer und Registraturen. Vor den Geschäftsräumen im Ost- und Westflügel ziehen sich breite einschiffige, gewölbte Flurgänge hin, vor denen des Nordflügels aber zweischiffige, deren Gewölbe von roten Sandsteinsäulen getragen werden. Dort liegen auch in jedem Stockwerke die großen, mit Wasserspülungen versehenen, mit Fayence- und Granitplatten ausgekleideten Abortanlagen für das Publikum und die Bediensteten. Zu den verschiedenen Geschossen führen, den Diensträumen und den Beamtenwohnungen entsprechend, gesonderte, massiv umwandete, feuersichere Treppen, einige vom Keller bis zum Boden durchgehend.

Die drei Flügel des Baues umschließen einen Hof, zu dem vom sog. Spritzenhausplatz eine gedeckte Einfahrt und bei der benachbarten Landesgewerbehalle eine 6 m breite offene Durchfahrt führt, während die vierte Seite des Hofes durch einen kleinen, einstöckigen, sechs Gefangenzellen, Bad- und Untersuchungszimmer enthaltenden Gefängnisbau begrenzt wird. Der Haupteingang zum Amtsgebäude liegt an der Ecke, und

Abb. 258. Grundriß des Oberlandesgerichtsgebäudes zu Karlsruhe. Architekt: Dr. JOSEF DURM.



ist als eine kreisrunde, von acht Granitsäulen getragene Vorhalle mit ringsumlaufendem Stufenbau gebildet, in der eine doppelarmige Freitreppe bis zur Sockeloberkante führt. Die Zwischenräume der Säulen werden mit hohen schmiedeeisernen Gittern nach der Straße hin abgeschlossen. Dienst- und Wohnräume sind in die Heizung einbezogen, elektrische Läutewerke, Fernsprecheinrichtungen, Aktenaufzüge, Gas- und Wasserleitung sind im ganzen Bau eingerichtet. Der Kosten wegen wurde von einer elektrischen Beleuchtung des Gebäudes Abstand genommen. Die Balkenlagen sind im Untergeschoß und Erdgeschoß aus Walzeisen, in den darüberliegenden Stockwerken aus Tannenholz, die Gewölbe aus Stampfbeton mit Bimssteinzusätzen ausgeführt; die Fußböden der Flurgänge mit braungelben Fliesen belegt, andere Teile derselben mit Terrazzo und Stiftemosaik. In den Geschäftsräumen liegt Asphaltparkett, in den Wohnräumen Eichenparkett auf Blindböden. In den letzteren sind die Fensteröffnungen mit Doppelfenstern versehen und noch außerdem wie die der Diensträume durch ausstellbare Rolläden verschließbar.



Die Kuppel ist aus Walzeisen mit zwischenliegenden Monierfeldern hergestellt und mit Kupfer gedeckt; die übrigen Dächer haben Schieferdeckung erhalten.

Der Bau erhebt sich vom Bürgersteig bis zum Attikasims des Rundbaues oder bis zum Dachbruchgesimse des Mansartstockes 19 m hoch und ist in den Straßenfronten auf eine abgewinkelte Länge von rund 160 m vollständig aus Mühlbacher Quadersandsteinen über granitem Sockel ausgeführt; die Säulen und Friese des Kuppelbaues bestehen aus Blaubeurer poliertem Granit, die Säulen und Treppen des Innenbaues aus Maintaler rotem Sandstein.

Die Kosten für das Gebäude haben betragen: beim Hauptbau 751 445,27 *M.*, beim Gefängnisbau 18652 *M.* und an Nachgenehmigungen 9071,72 *M.*, zusammen 779 168,99 *M.* ohne die innere Einrichtung.

Bei dem neugebauten Oberlandesgerichtsgebäude in Karlsruhe, das für einen Weiterbau entworfen ist, sind die Geschäftsräume in drei Stockwerken untergebracht.

Im ersten und zweiten Obergeschoß befindet sich in der Größe der Vorhalle und über dieser je ein Sitzungssaal mit Plätzen für neun Richter, den Staatsanwalt, die Sekretäre, Anwälte, die Angeklagten, Zeugen und ein Abteil für das Publikum; an die Säle anstoßend sind wieder in beiden Stockwerken: Beratungszimmer, Zeugenzimmer, Zimmer für Anwälte, Bibliothekzimmer, Garderoben, Wartezimmer, Vor- und Geschäftszimmer der Präsidenten, die Arbeitszimmer der Oberlandesgerichtsräte und Dienerzimmer angeordnet.

Jeder der Räume hat einen besondern Zugang von den Korridoren aus, einzelne sind unter sich durch Türen in den Scheidewänden verbunden. Den Zugang zu den verschiedenen Stockwerken vermittelt die große steinerne, durch Seiten- und Zenithlicht erhellte Haupttreppe, die massiv aus Sandsteinen und Granitstufen ausgeführt wurde (vgl. Abb. 259); dann zwei ebenfalls aus Sandsteinen hergestellte und zwar massiv vom

Abb. 259. Ansicht des Treppenhauses des Oberlandesgerichtsgebäudes zu Karlsruhe. Architekt: Dr. Josef Durm.





Keller bis zum Speicher führende Dienstreppen, so daß für Verkehrsmittel innerhalb des Baues reichlich gesorgt ist (vgl. Abb. 258)<sup>100)</sup>.

Die Korridore bei den Treppenhäusern und vor den Geschäftsräumen sind gewölbt, zum Teil massiv, zum Teil mit Betoneinlagen zwischen Eisenstäben. Die Gänge in der Längsachse des Gebäudes buchten zu einer zweischiffigen Anlage rechts und links der Mittelachse aus und bieten so vermehrten Raum für den Verkehr und für Wartende, besonders aber bei den Zugängen zu den Aborten für Beamte und Publikum.

Gleichwie die Verkehrsräume sind auch die Geschäftsräume und Dienstgelasse einfach, aber solid in der Ausstattung gehalten. Die Saaldecken sind mit Holz vertäfelt, die Fensterleibungen in allen Räumen mit Holzwerk ausgekleidet; die Fenster des Erdgeschosses haben Sicherheitsverschlüsse durch Rolläden, alle übrigen nur Schutzvorrichtungen gegen die Sonne durch innere Ziehvorhänge.

Im Dachraum sind über den seitlichen Flügelbauten je eine Dienerwohnung von drei Zimmern und eine Küche nebst Magdkammer und Abort mit Wasserspülung untergebracht, die übrigen Gelasse im Speicher dienen zur Aufbewahrung von Einrichtungsgegenständen, der inneren Winterfenster während der Sommerzeit u. dgl.

Im Kellergeschoß befinden sich für abgängige Akten Gelasse, die nach der Südseite gelegt wurden und eine gute Lichtzufuhr durch die Anlage von vorgelegten, durchgehenden Lichtschachten erhalten, die durch eine vorstehende Steinbalustrade abgeschlossen sind. Im Kellergeschoß sind außerdem noch die Zentralheizung (Niederdruckdampf), die Räume für Brennmaterialien, für Heizer und Maschinisten, sowie die Haushaltungskeller und Waschküchen der Diener untergebracht.

Die Kosten beliefen sich auf 655 216 *M* ohne Platzwert und Anteilkosten an den städtischen Kanalanlagen, ohne Mobiliar und Einrichtungsgegenstände, sowie ohne die Herrichtung des Platzes. Das Kubikmeter (die Höhen gemessen vom Kellerboden bis Oberkant Dachgesimse) kam daher auf 19,90 *M* zu stehen.

**Justizpaläste.** Diesen einfachen Zweckbauten folgen die sog. »Justizpaläste« — eine etwas ohne Not hochgetriebene Gruppe von höhern und höchsten Gerichtshöfen unter einem Dach. Eine großartige Wartehalle (Zentralhalle), ein auch räumlich reich bemessenes Haupttreppenhaus, reichere Ausgestaltung der Sitzungssäle sind die innern, und eine üppige Architektur die äußern Merkmale. Sie sind das Produkt der Großstadt in allen ihren Konsequenzen. Sonst sind die Geschäftsräume die gleichen wie in den größern Land- und Amtsgerichten. Das Publikum, das dort verkehrt, ist kaum ein höheres, es rekrutiert aus allen Ständen, und die Richter sind die gleichen akademisch gebildeten Juristen mit dem gleicherweise geschulten Hilfspersonal. Diese Glorifizierung der göttlichen Justitia auf Erden und ihrer Träger, welche die davon betroffenen Staaten ungezählte Millionen kostete, ist eigentlich vom Standpunkt der ersten hohen Kunst, in der sich Inhalt und Weise doch decken sollten, schwer zu begründen, besonders wenn man erwägt, wie schwer oft die Summen für Gebäude der Künste und Wissenschaften beizubringen sind. Die mit den kostbarsten Marmorsorten austapezierten Hallen, Prunktreppen und Säle kontrastieren meist merkwürdig mit dem aufwartenden Publikum und nur aufgeputzte neugierige Fremde, die sich die Sache besehen wollen, bringen Stimmung in die genannten Räume. Man sollte doch in solchen Fällen mehr überlegen, was frommt.

Die Franzosen, die auf Äußerlichkeiten in ihrem Justizbetrieb soviel geben, waren hier die tonangebende Nation. Schon 1835 faßte man den hohen Gedanken eines mächtigen Zentraljustizgebäudes für die Stadt Paris, das noch unfertig bereits 29 Millionen

<sup>100)</sup> Die Abb. 258 u. 259 sind der Süddeutschen Bauzeitung vom 24. Januar 1903 entnommen.