



UNIVERSITÄTS-  
BIBLIOTHEK  
PADERBORN

## **Wohnhäuser**

**Weissbach, Karl**

**Stuttgart, 1902**

Sieben Beispiele.

---

[urn:nbn:de:hbz:466:1-77672](https://nbn-resolving.org/urn:nbn:de:hbz:466:1-77672)

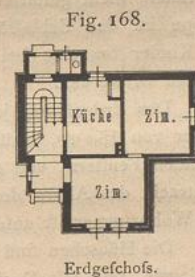
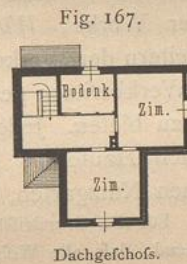
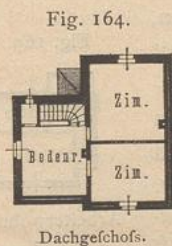
die über dem gewöhnlichen Arbeiter stehen, die Vorarbeiter, Werkführer, Unterbeamte sind<sup>179)</sup>.

Mit Bezug auf das in den einleitenden Worten Angedeutete geben wir in Fig. 161 bis 163 ein völlig freistehendes Wohnhaus für eine Familie, die Grubenhüterwohnung auf dem fiskalischen Steinkohlenwerk *von der Heydt* bei Saarbrücken.

Das Haus liegt an einem Hange und enthält in einem Sockelgeschoss Keller, Stallungen und Abort, zu denen der Zugang von außen möglich ist. Im Erdgeschoss befinden sich ein Flur mit Treppe, einerseits nach dem Dachgeschoss, andererseits nach dem Keller führend, zwei geräumige Stuben, eine kleine heizbare Kammer und die Küche mit Ausguss. Das Dachgeschoss enthält eine Giebelkammer und Bodenraum.

Das Haus ist die mietfrei überlassene Dienstwohnung eines fiskalischen Grubenbeamten der untersten Klasse (eines fog. unteren Werksbeamten), ist im Jahre 1888 erbaut und kostet, außer einem Nebengebäude

315.  
Beispiel  
I.



Zwei Häuser in der Arbeiteranfiedelung Holfterhaufen.

für 1900 Mark und ohne Bauplatz, 7500 Mark. Jedenfalls ein Beweis, dass ein solches Haus nur in Ausnahmefällen und für Personen, die über dem gewöhnlichen Arbeiter stehen, wird erreichbar werden können<sup>180)</sup>.

Von der Arbeiteranfiedelung Holfterhaufen, der jüngsten Anlage von *Friedr. Krupp* in Essen, bei der insbesondere auch freistehende, mit Garten versehene Einfamilienhäuser geplant sind, geben Fig. 164 u. 165, 167 u. 168 die Grundrisse zweier Häuser und Fig. 166 die Vorderansicht eines derselben.

316.  
Beispiel  
II.

<sup>179)</sup> Den Arbeitern der Königlichen Steinkohlengruben bei Saarbrücken werden Hausbauprämien und Vorschüsse zur Erbauung eines Wohnhauses gewährt. Folgende Bedingungen *u. v. a.* sind zu befolgen:

§ 8. Vor Beginn des Hausbaues hat der Bauende sich bei dem ihm bezeichneten Bauwerkmeister zu melden, welcher ihm mit Rat und That zur Hand gehen und die Ueberwachung des Baues nach Maßgabe der nachfolgenden Bedingungen übernehmen wird.

§ 9. Das zu prämierende Haus muss einschliesslich der Umfassungsmauern 40 qm Grundfläche und außer der Küche noch drei bewohnbare Räume haben, sowie in diesen vier Räumen wenigstens 32 qm Grundfläche enthalten.

Der Fußboden eines jeden Wohnraumes muss mindestens 45 cm über dem umgebenden Terrain liegen und letzteres vom Hauf ab nach allen Richtungen abfallen.

Umfassungsmauern von Wohnräumen im Kellergeschoss, welche an Erde oder Fels stoßen und nicht 45 cm unter dem Fußboden frei liegen können, müssen im Inneren mit einer 10 cm (12 cm) starken Backsteinverblendung mit 5 cm Luftschicht aufgeführt werden. Diese Luftschicht muss mit der Atmosphäre in Verbindung stehen und 45 cm unter den Fußboden reichen. Dächer, welche nicht einen Vorsprung von mindestens 60 cm vor die Mauerflucht haben, sind mit Dachrinnen und Abfallröhren zu versehen.

<sup>180)</sup> Nach: Schriften der Centralstelle etc., Nr. 1, S. 185.

Die Häuser bestehen im Erdgeschoss aus Flur mit Treppe, zwei Zimmern und Küche mit gemauertem lüftbarem Speiseschrank; im Dachgeschoss befinden sich noch zwei Zimmer, jedes mit eigenem Eingang, und genügender Bodenraum vor. Der Abort ist als Anbau gedacht, aber vom Inneren des Hauses zugänglich. In beiden Häusern wäre Untermiete ohne Beeinträchtigung des Familienlebens möglich. Die Abmessungen der Räume sind zweckmässig.

In dem durch Fig. 168 dargestellten Plane wäre jedenfalls in vielen Fällen eine Thür, in der Küche neben dem Speiseschranke gelegen, erwünscht, damit das anstossende Zimmer nicht ausschliesslich vom anderen Zimmer aus zugänglich ist.

Beide Beispiele tragen den Charakter kleiner Villen und bezeichnen gegenüber den sonst üblichen kastenförmigen Einfamilienhäusern entschieden einen Fortschritt, sind aber auch teurer als diese<sup>181)</sup>.

Eine besonders bemerkenswerte Anlage ist die Wilhelm Meister-Stiftung der Farbwerke vormals *Meister, Lucius & Brüning* zu Höchst a. M. Der Mitbegründer dieser Werke, *Wilhelm Meister*, hat die Bestimmung getroffen, Arbeitern der Werke, die zwanzig und mehr Jahre zur Zufriedenheit der Werkbesitzer gearbeitet haben, mietfreien Wohnsitz auf Lebenszeit zu bieten. Jeder dieser Wohnsitze (Fig. 169) besteht aus einem kleinen Hause in einer parkähnlichen Anlage und besitzt einen kleinen Nutzgarten, der unmittelbar am Hause liegt (Arch.: *Kutt*).

Für die Grundriffsbildung, die in vier verschiedenen Arten auftritt, war bestimmend, dass alle Wohn- und Schlafräume ausreichend Sonne haben sollten, dass Untermiete nicht gestattet ist, und dass der Raum- und Kostenersparnis halber die Treppe zu den Schlafräumen von den Wohnzimmern aus geführt werden durfte. Auf Kinder brauchte bei der Bestimmung der Zahl der Räume keine Rücksicht genommen zu werden.

Das Erdgeschoss jedes Hauses enthält eine Küche von etwa 7,5 qm, ein Wohnzimmer von 15,0 qm, darüber ein Schlafzimmer von gleicher Grösse, mit zum Teil schräger Decke, aber stehenden Fenstern, und eine Kammer von der Grösse der Küche mit gleichfalls stehendem Fenster. In Anbetracht des Alters der Bewohner ist der Abort im Hause angeordnet worden. Der Raum unter dem Wohnzimmer ist unterkellert.

Die Häuschen sind gefugte Ziegelbauten von möglichst verschiedener Form; sie sind teils mit schwarzen Falzriegeln, teils mit Dachpappe in doppelter Lage gedeckt.

Die reinen Baukosten betragen für das Haus 3500 Mark<sup>182)</sup>.

In der *Krupp'schen* Arbeiterkolonie Alfredshof bei Essen hat man das in den älteren *Krupp'schen* Kolonien bevorzugte System, bei dem mehrere Familien in einem Hause neben- und übereinander wohnen, verlassen und das System des Einzelhauses fast ausschliesslich durchgeführt (Arch.: *Schmohl*).

Das Grundstück liegt 20 Minuten von der Gussstahlfabrik entfernt auf einem hochgelegenen, freien, gefunden, nach Norden abfallenden Gelände von 197 000 qm Grösse. Hiervon entfallen auf freie Plätze, Strassen und sonstige für besondere Zwecke nötige Flächen 60 000 qm, so dass für Wohngrundstücke 137 000 qm und, da 500 Wohnungen gebaut werden sollen, für eine Wohnung durchschnittlich 274 qm entfallen.

Es sind Ein-, Zwei- und Vierfamilienhäuser mit 5-, 4- und 3-räumigen Wohnungen. Jede Wohnung bildet ein in sich völlig abgeschlossenes Ganzes und hat ihren Eingang durch den zugehörigen Garten. Die freistehenden Einfamilienhäuser bestehen durchweg aus fünf Räumen, von denen drei im Erdgeschoss und zwei im Dachgeschoss liegen; die Doppelhäuser (zwei zusammengebaute, lotrecht geteilte Einfamilienhäuser) enthalten 3-, bzw. 4-räumige Wohnungen, ebenso die Vierfamilienhäuser, welche kreuzweise geteilt sind. Letztere sind so angelegt, dass die Längsachse nur um ein geringes von der Nord-Südlinie abweicht und so beide Langseiten und damit sämtliche Räume der vier Wohnungen zeitweise von der Sonne beschienen werden.

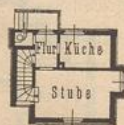
Die Stockwerkshöhe des Erdgeschosses beträgt 3,40 m, während die lichte Höhe der Dachräume 3,14 m beträgt.

<sup>181)</sup> Siehe: Schriften der Centralstelle etc., Nr. 1, S. 148 — ferner: Deutsche Bauz. 1892, S. 265.

<sup>182)</sup> Nach: Deutsche Bauz. 1892, S. 517.

317  
Beispiel  
III.

Fig. 169.



Arbeiterwohnhaus  
der Farbwerke  
vormals *Meister,  
Lucius & Brüning*.

1/100 w. Gr.

Arch.: *Kutt*.

318.  
Beispiel  
IV.

Da die Küche auch als Wohnraum dient, ist sie in den 3- und 4-räumigen Wohnungen von entsprechenden Abmessungen; auch ist der Spülstein aus demselben Grunde meist in einer Wandnische untergebracht. Von der Anlage eines Kochherdes war abzusehen, weil die Bewohner ohne Ausnahme eine eigene Kochmaschine besitzen. Der kleine Vorplatz zwischen Küche und Veranda ist durch den erwähnten

Brauch, in der Küche zu wohnen, bedingt. Durchweg ist es vermieden, die Treppen vom Keller, bezw. Dachgeschoss nach dem Erdgeschoss unmittelbar in der Küche ausmünden zu lassen, um einerseits die Kellerluft von letzterer, andererseits die Küchendünfte von den oberen Schlafräumen abzuhalten. In der Regel ist nur die Küche unterkellert.

Unter den übrigen Räumen ist eine Ziegelflachschiicht mit Asphaltübergufs angeordnet, auf der die Lagerhölzer für den Holzfussboden liegen.

Die Aborte liegen meist außerhalb der Wohnung, neben der Veranda, an einem auch den Zugang zum Keller vermittelnden Vorflur. Die Abortgruben befinden sich vollständig getrennt vom Gebäude und sind in wirkfamer Weise entlüftet.

Hinsichtlich der Ausführung ist zu erwähnen, daß die Außenwände der Gebäude teils in Rohbau, teils geputzt mit Eck- und Fensterfassungen in Ziegeln (gegen die Wetterseiten mit Isolierschichten) gemauert sind. Die Dächer sind mit grauen und roten Falzziegeln gedeckt, das Holzwerk braun lackiert. Für die Kellerdecken ist die Ausführung nach System *Kleine* gewählt worden.

Sämtliche Häuser sind an die Wasserleitung und Kanalisation angeschlossen und die Straßen durch Gas beleuchtet. Ueber das wechselvolle, an malerischen Durchblicken reiche Bild der Gesamtanlage ist näheres in der unten genannten Quelle<sup>183)</sup> zu finden.

In Fig. 170 ist ein Wohnhaus für eine Familie dargestellt.

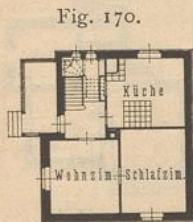
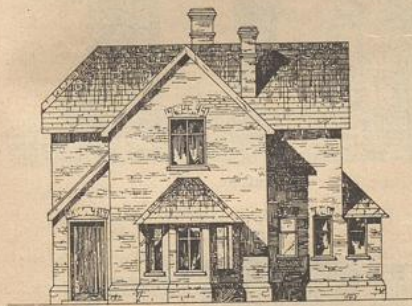


Fig. 170.  
Haus der Arbeiterkolonie Alfredshof bei Essen.

1/400 w. Gr.  
Arch.: Schmohl.

Fig. 171.



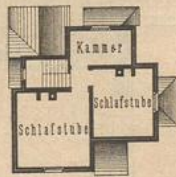
Seitenansicht. -- 1/200 w. Gr.

Fig. 172.



Erdgeschoss.

Fig. 173.



Dachgeschoss.

1/400 w. Gr.  
Englisches Arbeiterwohnhaus<sup>184)</sup>.  
Arch.: Menzies.

Seine Abmessungen betragen 9,05 m und 7,32 m (in der Rücklage). Es besteht aus Erdgeschoss und ausgebautem Dach und enthält ein Wohnzimmer, drei Schlafzimmer, geräumige Küche und Trockenboden. Der Abort liegt im Hause unter der Treppe und hat ein unmittelbar in das Freie führendes Fenster. Nur das Wohnzimmer ist unterkellert. Durch glücklich gewählte Dachformen sind bei geschlossener Grundrissbildung malerisch wirkende Häuschen geschaffen worden. Zahlreiche Abbildungen davon sind im unten genannten Werke<sup>183)</sup> zu finden.

Die Baukosten betragen 9,60 Mark für 1 cbm und 71,36 Mark für 1 qm.

Die meisten Zweifamilienhäuser dieser Kolonie entsprechen fast genau denjenigen der Kolonie Altenhof (siehe Art. 323 ff.); nur sind ihre Abmessungen etwas bedeutender.

Das Doppelhaus, welches im Erdgeschoss Wohnzimmer und Küche, im Dachgeschoss zwei Schlafzimmer enthält, hat 9,76 m Länge und 9,45 m Tiefe, während die Abmessungen des Hauses, welches des Wohnzimmers entbehrt, 9,82 m und 9,38 m betragen.

Die Pläne eines englischen freistehenden Wohnhauses für eine Familie mit angebauten Wirtschaftsräumen geben Fig. 171 bis 173 (Arch.: Menzies<sup>184)</sup>.

Die Wohnung besteht im Erdgeschoss aus einer Vorhalle, einem Wohnzimmer (*Best-room* = gute Stube, Besuchszimmer), Küche mit Anrichtisch und Geschirrfschrank, Speisekammer, Raum für Brennstoff, Wafchhaus, Streuabort und Afcheraum. Eine hölzerne Treppe führt nach dem Dachgeschoss. Hier befinden sich drei Schlafzimmer, jedes mit eigenem Eingang vom Treppenabfatz aus.

<sup>183)</sup> Nach: NEUMEISTER, A., & E. HÄBERLE. Neubauten etc. Stuttgart. Bd. II (1896), Heft 11 u. 12.

<sup>184)</sup> MENZIES, a. a. O.

Verchiedene Schränke sind überdies vorgesehen; auch der Raum unter der Treppe ist abgeschlossen und als Schrank benutzbar. Die lichte Höhe der Zimmer, auch der Schlafzimer, beträgt 2,60 m.

Das Haus ist aus roten Ziegeln mit Hohlmauerung hergestellt, das Dach mit Schiefer gedeckt.

Eine genaue Baubeschreibung (*Specification*) dieses Hauses findet sich im unten genannten Werke<sup>184)</sup>.

Das durch Fig. 174 u. 175<sup>184)</sup> in den Grundplänen dargestellte freistehende Einfamilienhaus ist für einen Vorarbeiter (Werkmeister) bestimmt (Arch.: *Menzies*).

Es enthält im Erdgeschofs außer der Wohnstube, Küche und Speisekammer noch eine Spülküche, im Dachgeschofs drei Schlafräume. Hierzu gehört noch ein Nebengebäude von dem Umfange, wie ein solches zu jeder Wohnung des in Fig. 183 u. 184 dargestellten Zweifamilienhauses (Doppelhaus) gegeben ist. Von der Hintertür des Wohnhauses führt dort ein bedeckter Weg zu einem Nebengebäude, welches ein Waschhaus, Erdklosett und einen Raum für Brennstoff enthält.

Das untere Stockwerk des Wohnhauses ist in roten Ziegeln ausgeführt; die Wände des Obergeschofs sind mit Schiefer, teilweise gemauert, bekleidet, das Dach mit Schiefer eingedeckt<sup>185)</sup>.

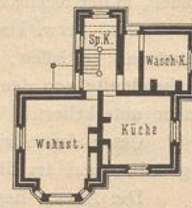
Den englischen freistehenden Häusern ist meist eine reiche Gruppierung eigen; dies zeigen auch die Arbeiterhäuser. Jeder wertvolle Raum kommt nach außen zum Ausdruck und zur Geltung. Diese Anordnung ist selbstverständlich kostspieliger als eine in der Grundfläche sich dem Quadrate nähernde geschlossene Anordnung, aber von malerischem Wert gegenüber den meisten deutschen freistehenden Einfamilienhäusern, deshalb als öfters auftretende Unterbrechung unserer unfagbar langweiligen und öden Arbeiteransiedelungen dringend zu empfehlen. Alle Abmessungen der englischen Arbeiterhäuser sind als beiseiden zu bezeichnen.

Der Entwurf eines freistehenden Arbeiterwohnhauses für eine Familie in französischer Auffassung vom Architekten *Chanut* findet sich in Fig. 176 u. 177 dargestellt<sup>186)</sup>.

Die Wohnung besteht aus einem größeren Raume von 4,50 m Länge und 3,75 m Tiefe, der als Küche und Esszimmer zugleich benutzt werden kann; zu seiten desselben befinden sich das Schlafzimmer der Eltern von 4,70 und 3,00 m Seitenlänge und je ein kleines Schlafzimmer für Mädchen und Knaben von 2,70 m und 2,00 m Seitenlänge. Ein kleiner Schuppen, worin der Hausvater seine Arbeiten verrichten

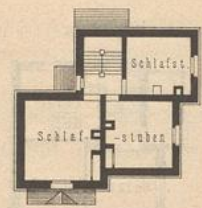
320.  
Beispiel  
VI.

Fig. 174.

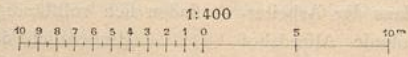


Erdgeschofs.

Fig. 175.



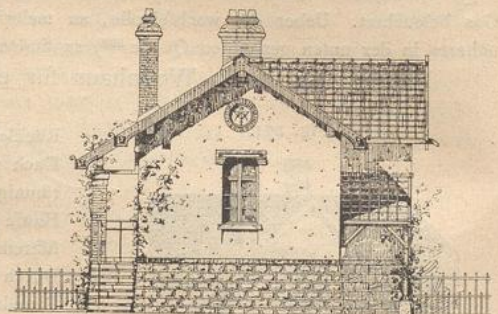
Dachgeschofs.



Englisches Arbeiterwohnhaus<sup>184)</sup>.

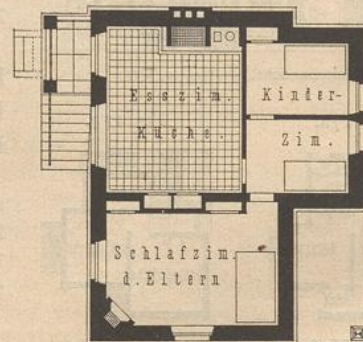
Arch.: *Menzies*.

Fig. 176.



Anficht.

Fig. 177.



Erdgeschofs.

Französisches Arbeiterwohnhaus<sup>186)</sup>.

1/200 w. Gr.

Arch.: *Chanut*.

321.  
Beispiel  
VII.

<sup>185)</sup> Nach ebendaf.

<sup>186)</sup> *Encyclopédie d'arch.* 1889—90, S. 45.

könnte, ist als Anbau gedacht. Keller und Abort, von außen unter der kleinen Vorballe zugänglich, befinden sich unter dem Hauptraume. Ein Gärtchen, groß genug, um etwas Gemüse zu erbauen, umgibt das kleine Haus, welches etwa 6500 Franken kosten würde.

Die Architektur zeigt bei aller Schlichtheit die Hand eines Künstlers. Derselbe schlägt zugleich vor, um Eintönigkeit (Langweiligkeit) bei Nebeneinanderstellen der Häuser zu vermeiden, ihnen bei gleicher Grundrissbildung je nach Bedürfnis des Besitzers verschiedene Stellungen zu geben.

Erwünscht ist ein Zugang zu dem einen kleinen Schlafzimmer vom Eßzimmer aus.

## 2) Freistehende Häuser für mehrere Familien.

Teilweise haben die unter 1 angeführten und andere Gründe dahin geführt, zwei, drei, vier und mehr Häuser zu einer Hausgruppe zu vereinigen. Man hat mehreren Häusern verschiedene Wände und das Dach gemeinschaftlich, aber jedem Hause, und dies ist besonders zu beachten, einen eigenen, selbständigen Eingang gegeben, hat also jede Wohnung dergestalt von der anderen getrennt, daß sie ein völlig abgeschlossenes Haus bilden würde, falls sie ihr eigenes Dach erhielte.

322.  
Häuser für  
zwei und mehr  
Familien.

Von den zu einer Gruppe vereinten Häusern sind die für zwei Familien bestimmten Doppelhäuser (*Double cottages*, *Maison jumelles*) besonders geschätzt. Sie bieten fast dieselben Annehmlichkeiten wie das freistehende Einfamilienhaus ohne seine Nachteile, sind also den äußeren Witterungseinflüssen weniger ausgesetzt, sind leichter heizbar, erhalten von drei Seiten Licht und Luft und sind in der Herstellung entschieden billiger als Einzelhäuser.

Ebenerdige Häuser, für drei Familien bestimmt, treten selten auf, es sei denn, daß man einen malerisch gruppierten Bau beabsichtigt. Die vermehrten Wandflächen und die über das Gewöhnliche hinausgehende Dachkonstruktion erhöhen die Kosten. Dagegen läßt sich das Dreifamilienhaus dergestalt planen, daß ein mittlerer Teil als Obergeschoß auftritt, ein vorzügliches Mittel, um in einer langen Reihe ebenerdiger Häuser eine Unterbrechung zu bewirken.

Häuser für vier Familien und so angeordnet, daß das Gebäude durch zwei sich kreuzweise schneidende Scheidewänden in vier gleiche Teile zerlegt wird, können bei geschickter Planbildung, d. h. wenn die minderwertigen, nicht bewohnten Räume nach außen, bezw. an die Ecken gelegt werden, sowohl warm als auch billig sein. Sie entbehren aber die Möglichkeit der Querdurchlüftung und genügender Belüftung. Diese ebenerdigen Vierfamilienhäuser hat man öfters durch Aufsetzen eines Obergeschoßes verdoppelt und somit in Häuser für acht Familienwohnungen umgebildet.

Werden Häuser für zwei oder mehr Familien so eingerichtet, daß über der im Erdgeschoß befindlichen Familienwohnung eine zweite, selbständige Wohnung im Obergeschoß liegt, so ist auf völlige Trennung der Hausflure und Treppen Rücksicht zu nehmen. Ist dies nicht der Fall, so ist der Unterschied dieser Wohnungen und solcher in Zinshäusern nicht sehr groß.

Ob man die Wohnung in einer Hausgruppe im Erdgeschoß unterbringt oder in zwei Geschosse verteilt, hängt von der Höhe des Bodenpreises, von den verfügbaren Baugeldern und auch von örtlichen Gewohnheiten ab. Im allgemeinen wird die in zwei Geschossen untergebrachte Wohnung billiger werden, während die in einem Geschosse gelegene Wohnung bequemer ist.

In architektonischer Beziehung ist die zweigeschossige Wohnung vorzuziehen, oder man sucht mindestens durch einen wenigstens teilweise zum Ausdruck kommenden