



Wohnhäuser

Weissbach, Karl

Stuttgart, 1902

2) Angebaute Herrschaftshäuser.

[urn:nbn:de:hbz:466:1-77672](https://nbn-resolving.org/urn:nbn:de:hbz:466:1-77672)

560.
Beispiel
XXII.

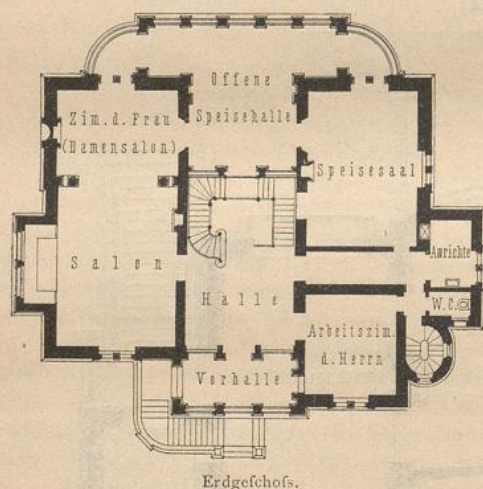
Der prachtvolle, am linken Nilstrande gelegene Garten des Palaestes in Kairo, den der Khedive *Ismail* als Empfangspalast für die Kaiserin *Eugenie* bei Eröffnung des Suezkanals hatte erbauen lassen — jetzt Gasthof — ist in Parzellen geteilt worden. Auf einer dieser Parzellen ist im Jahre 1896 die hier in zwei Grundplänen dargestellte Villa Dilbéroglue (Arch.: *Lasciac*; Fig. 445 u. 446³⁸⁷) erbaut.

Sie besteht aus einem 3,50 m hohen Sockelgeschoss für Diensträume, einem Hauptgeschoss, wesentlich für Gesellschaftsräume bestimmt, und einem Obergeschoss, in dem Wohn- und Schlafräume untergebracht sind. Jedes der beiden Geschosse hat 5,20 m Höhe.

Eine Waschkammer befindet sich auf dem das Dach bildenden Söller, der mit asphaltiertem Zementstampfbeton belegt ist.

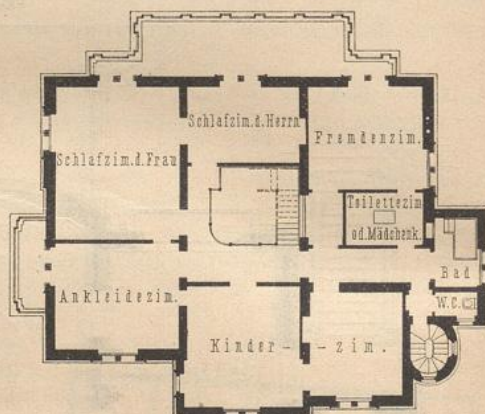
Die Decken sind zwischen eisernen T-Trägern in Hohlziegeln gewölbt oder mit Zement-, bezw. Gipsdielen belegt. Die Fußböden im Sockelgeschoss haben Gufsasphalt, die anderen Räume schwedische Holz-

Fig. 445.



Erdgeschoss.

Fig. 446.

Arch.: *Lasciac*.

Obergeschoss.

1:400

10 9 8 7 6 5 4 3 2 1 0 5 10^m

Villa Dilbéroglue zu Kairo³⁸⁷).

parkette erhalten; nur die Bäder und Terrassen sind mit Zementmosaikplatten belegt worden. Wände und Decken sind mit Papier- und Anaglyptatapeten geschmückt. Zur Haupttreppe verwendete man Teakholz; Freitreppe und Diensttreppe sind aus Zementbeton.

Sämtliche Räume sind elektrisch beleuchtet. Die Wandflächen der Fassaden zeigen Ziegelreinbau; die Architektur ist in Portlandzementputz im Charakter oberitalienischer Renaissance ausgeführt.

Das Gebäude enthält 420 qm Grundfläche und ist für den Preis von 72 000 Mark (= £ 3600) ausgeführt worden.

2) Angebaute Herrschaftshäuser.

561.
Beispiel
I.

Ein einseitig angebautes Familienhaus in Düsseldorf, Bleichstraße 14 gelegen (Arch.: *Kayser & v. Großheim*), ist im Hauptgrundriss durch Fig. 447³⁸⁸) dargestellt.

Im Sockelgeschoss sind Küche, Vorküche und die übrigen Wirtschaftsräume, sowie der Raum für die Heizung untergebracht. Der abgebildete Grundriss zeigt die Räume des Erdgeschosses. Im Obergeschoss haben über Salon und Wohnzimmer zwei Schlafzimmer mit einem Badezimmer Platz gefunden, denen sich zwei nach der Straßenseite gelegene Wohnzimmer anreihen; zwei nur mäfsig große Kinderzimmer und das Zimmer für eine Erzieherin liegen über dem Speisesaal. Das Dachgeschoss enthält zwei Zimmer

³⁸⁷) Nach: Der Architekt 1898, S. 13 u. Taf. 25.

(Fremdenzimmer), Wafchküche, Bügelzimmer, drei Zimmer für die Dienerschaft und umfangreichen Bodenraum über den Schlafzimmern gelegen.

Eine Nebentreppe führt vom Obergeschofs zu diesen Räumen.

Das 1894—95 erbaute Wohnhaus v. Dirksen in der Margaretenstraße zu Berlin (Arch.: *Kayfer & v. Großheim*; Fig. 448³⁸⁹) lehnt sich nur einseitig und auf geringe Tiefe an den Brandgiebel des Nachbarhauses an; an der entgegengesetzten Seite kehrt es sich dem parkartigen Garten zu, der ihm mit dem Grundstück Potsdamerstraße 19 gemein ist.

Für die Grundrisslösung ergab sich eine wesentliche Schwierigkeit daraus, daß zur Schonung dieses Gartens der hintere Teil des Gebäudes parallel der Nachbargrenze geführt werden mußte und daß diese Grenze mit der Straßensucht einen stumpfen Winkel bildet. Diese Schwierigkeiten sind in vortrefflicher

Weise beseitigt worden, indem man sowohl der Einfahrtshalle, wie der Diele und dem Speisesaale eine fünfeckige Form (ein Parallelogramm erweitert durch ein Dreieck) gab und den stumpfen Winkel durch ein großes Blumenhaus deckte.

Die große zweigeschofige, durch Deckenlicht erhellte Diele, in der zugleich die Haupttreppe Platz gefunden hat, ist als Gesellschaftsraum aufgefaßt und enthält im Obergeschofs einen Orchesterbalkon. Daß ihr noch ein geräumiger Vorplatz (mit dem zur Benutzung der Familie bestimmten Personenaufzuge) sich vorlegt, bildet neben den großen Abmessungen der Gesellschaftsräume und der ungewöhnlich stattlichen Anlage der Eingangshalle eines derjenigen Momente, welche dem Hause ein überaus vornehmes Gepräge verleihen würden, auch wenn die Ausstattung dieser Räume eine weniger reiche und gediegene wäre. Unter teilweiser Mitverwendung von Teilen alter Bauten — meist italienischen Ursprunges — sind die Mehrzahl der Räume in Renaissanceformen mit reicher, zum Teil geschnitzter Wand- und Deckentäfelung durchgebildet worden, zu denen sich in der Diele noch der Schmuck von Gobelins gefügt. Der Vorplatz zeigt eine strenge Marmorarchitektur; dem Salon und dem Damenzimmer ist eine Rokokoausstattung gegeben.

Die meisten der mit Werken der selbständigen Malerei und Plastik geschmückten Räume sind mit Kaminen versehen, die jedoch nur gelegentlich zur Aushilfe benutzt werden, während die

regelmäßige Erwärmung des Hauses durch eine Sammelheizung bewirkt wird.

Im Obergeschofs liegen nach der Straßenseite die Zimmer der Kinder, nach der Gartenseite diejenigen der Eltern mit allem Zubehör, die entsprechend einfacher ausgestattet sind.

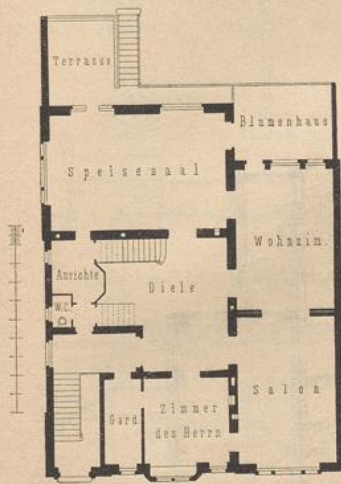
Das Sockelgeschofs enthält außer der Pfortnerwohnung die Küchen- und Wirtschaftsräume, die Wein- und Vorratskeller, die Räume für die Heizung, mehrere Kleideräume und Erfrischungsräume für Ballspieler. Im ausgebauten Dachgeschofs sind eine größere Anzahl von Fremdenzimmern, die Wohnräume der Dienerschaft, die Wafchküche mit Plättzimmer und Trockenboden, sowie verschiedene Geräteräume untergebracht.

Die Straßenseite zeigt die Formen italienischer Hochrenaissance und ist in schlesischem Sandstein ausgeführt; die Hof- und Gartenseiten sind in sandsteinartigem Zementputz hergestellt.

Das Palais des *Barons Albert Wodianer* liegt im vornehmsten Teile der Stadt Budapest (Arch.: *v. Wielemaus*) und besteht aus Erd- und Obergeschofs, einem Halbgeschofs unter dem Hauptgeschofs und teilweise ausgebautem Dache. Der Grundriß des Erdgeschofs ist durch Fig. 57, S. 74³⁹⁰ dargestellt.

Im Obergeschofs, an die Haupttreppe anschließend, liegt ein kleiner Salon (Empfangsraum), der zu dem in der Rücklage der Hauptfront liegenden großen Salon, zugleich Billardsaal, führt. Hieran stößt

Fig. 447.



Familienhaus zu Düsseldorf,
Bleichstraße 14.
Hauptgeschofs³⁸⁸.
Arch.: *Kayfer & v. Großheim*.

562.
Beispiel
II.

563.
Beispiel
III.

388) Nach: Kick, K. *Moderne Neubauten*. Stuttgart 1894. Taf. 80.

389) Nach: *Deutsche Bauz.* 1897, S. 306.

390) Nach: *Allg. Bauz.* 1892, S. 7 u. Bl. 1 bis 5.

das Schlafzimmer mit Ankleide- und Kleiderraum und das Zimmer des Kammerdieners. Der nach der Straße gelegene Teil des sehr geräumigen Schlafzimmers dient zugleich als Schreib- und Bibliothekzimmer. Andererseits liegt neben dem Salon das eine Ecke des Hauses bildende Rauch- und Spielzimmer, von dem ein Teil durch eine offene Holzarchitektur als fog. Frühstückszimmer abgetrennt ist. Diefem folgt der Speisefaal.

Gegen den Hof zu ist das Gebäude durch Loggien begrenzt, von denen diejenige zu ebener Erde offen, diejenige im Obergefchofs dagegen verglast ist und als Wintergarten dient.

Das Halbgefchofs hat Küche und Zubehör, Wäsche- und Bügelkammer, Dienerzimmer und Fremdenzimmer aufgenommen; im Kellergefchofs sind aufser den Vorratskellern und dem Eiskeller noch ein Archivraum, fowie die Räume für die Luftheizung, bezw. Warmwasserheizung untergebracht.

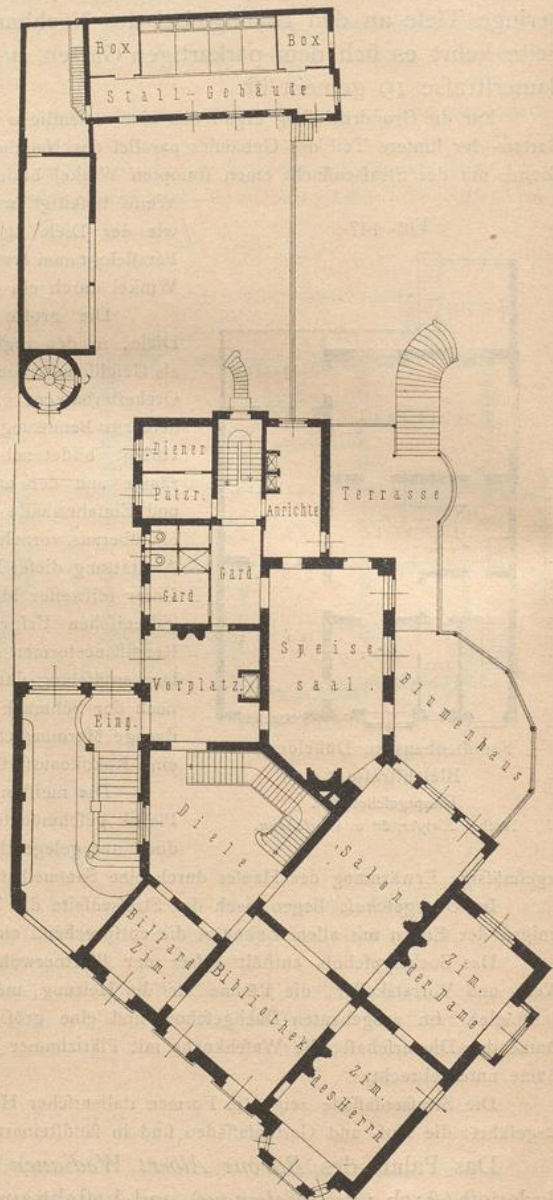
Sockel- und Erdgefchofs, fowie die gefamte Barockarchitektur sind aus Hauftein gebildet, die Wandflächen in Steinimitation hergestellt. Das steile Schieferdach hat reiche Zinkornamentik erhalten. Das Innere ist reich und gediegen ausgestattet und künstlerisch durchgebildet.

Das einseitig angebaute umfangreiche Haus A. Schmieder zu Karlsruhe (Arch.: *Durm*³⁹¹), an der Ecke der Akademie- und Karlstraße gelegen, besteht aus Sockel-, Erd- und Obergefchofs, zu denen in den Vorlagen noch ein Halbgefchofs tritt.

Verschiedene Nebenanlagen ergänzen das Besitztum. Die reich ausgestattete Architektur trägt fowohl aufsen als innen den Charakter fein durchgebildeter italienischer Hochrenaissance.

Das zweiseitig angebaute Wohnhaus Borfig in Berlin, Vofsstraße 1, Ecke der Wilhelmstraße (Arch.: *Lucae*), follte nur als Winterwohnung benutzt werden; deshalb ist bei der beschränkten Baustelle auf die Anordnung eines größeren Hofes verzichtet worden; dagegen wünschte der Bauherr die Anlage eines mit feinen Wohnräumen in Verbindung stehenden größeren Wintergartens, der an die Strafsenfront gelegt wurde. Diese Anordnung und die Ausbildung des

Fig. 448.



Wohnhaus v. Dirksen zu Berlin, Margaretenstraße.
Erdgefchofs³⁸⁹). — 1/400 w. Gr.
Arch.: *Kayser & v. Großheim*.

564.
Beispiel
IV.

565.
Beispiel
V.

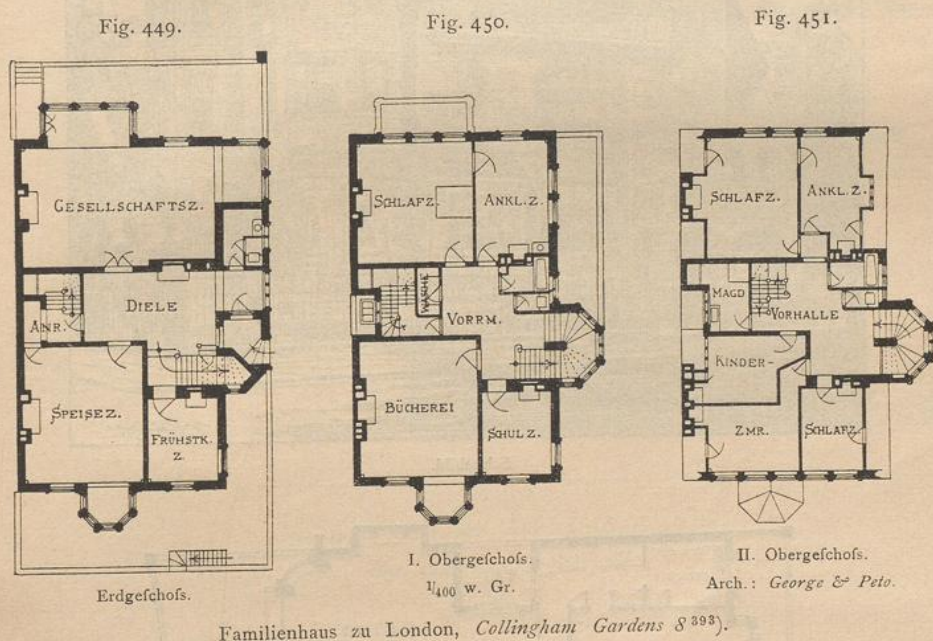
³⁹¹) Siehe: *Zeitschr. f. Bauw.* 1888, Bl. 3 ff.

des weiteren die Anordnung der Empfangs- und Festräume im Erdgeschoss haben dem Bau ein besonders eigenartiges Gepräge gegeben³⁹²⁾.

Die sehr stattlichen Abmessungen (die lichte Höhe des Erdgeschosses beträgt 7,20 m), namentlich die bedeutenden Achsweiten der Fenster, die an der schmalen Front 5,63 m, an der Hauptfront fogar 6,28 m betragen, die monumentale Ausführung in hannoverschem Sandstein und poliertem schlesischen Granit und endlich der über den üblichen Durchschnittswert weit hinausgehende Figureschmuck sichern dem Hause eine bedeutende Wirkung. Der im Jahre 1875 begonnene Bau harrt infolge des frühen Todes des Bauherrn noch immer einer entsprechenden inneren Ausgestaltung.

Ein charakteristisches Beispiel der Grundrissbildung eines einseitig angebauten Familienhauses (Eckhaus einer Gebäudegruppe) zu London, *Collingham Gardens 8*, (Arch.: *George & Peto*), geben Fig. 449 bis 451³⁹³⁾, die einer Erläuterung nicht bedürfen.

Das Schaubild eines Teiles der architektonisch ansprechenden Gebäudegruppe ist auf der Tafel 18 des unten genannten Werkes³⁹³⁾ abgebildet.



Familienhaus zu London, *Collingham Gardens 8*³⁹³⁾.

Ein zweites Beispiel eines größeren solchen Stadthauses zu London ist im Grundriss des Erdgeschosses und im Schaubild durch Fig. 452 u. 453³⁹⁴⁾ dargestellt (Arch.: *Flockhardt*), der einer Erklärung nicht bedarf.

Im Sockelgeschoss befinden sich die teilweise durch Lichtschächte (*Areas*) erhaltenen Wirtschaftsräume; die beiden Obergeschosse, bzw. das ausgebaute Dach haben die Wohn- und Schlafräume nebst deren Zubehör, sowie die Räume der Dienerschaft aufgenommen. Letztere sind durch eine Nebentreppe, die im Sockelgeschoss beginnt, zugänglich gemacht.

Die reich bewegte Architektur trägt den Charakter des *Queen-Anne*-Stils. — Erbaut 1891.

Ein in den unteren Geschossen zweifseitig angebautes, in der Grundrissbildung vortreffliches Herrschaftshaus zu Paris (Arch.: *Feine*), aus Sockel-, Erd-, Obergeschoss

392) Siehe: Berlin und seine Bauten. Berlin 1896. Bd. III, S. 118.

393) Nach: MUTHESIUS, H. Die englische Baukunst der Gegenwart. Leipzig u. Berlin 1900. S. 62 u. Taf. 18.

566.
Beispiel
VI.

567.
Beispiel
VII.

568.
Beispiel
VIII.

und ausgebautem Dache bestehend, ist in Fig. 454³⁹⁵⁾ im Grundrifs des Erdgeschosses gegeben.

Fig. 452.

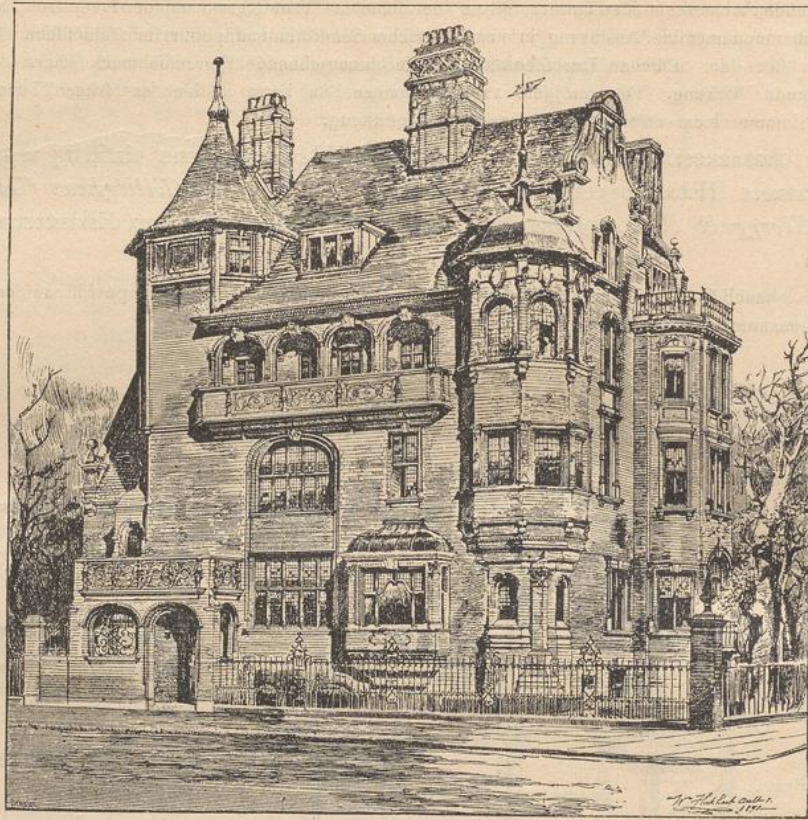
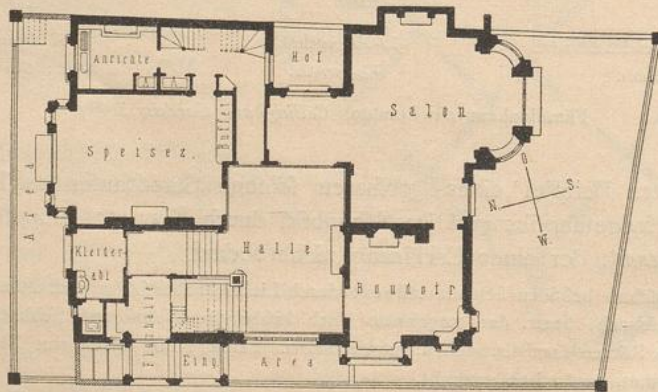


Schaubild.

Fig. 453.

Arch.:
Flockhardt.



Erdgeschoss.

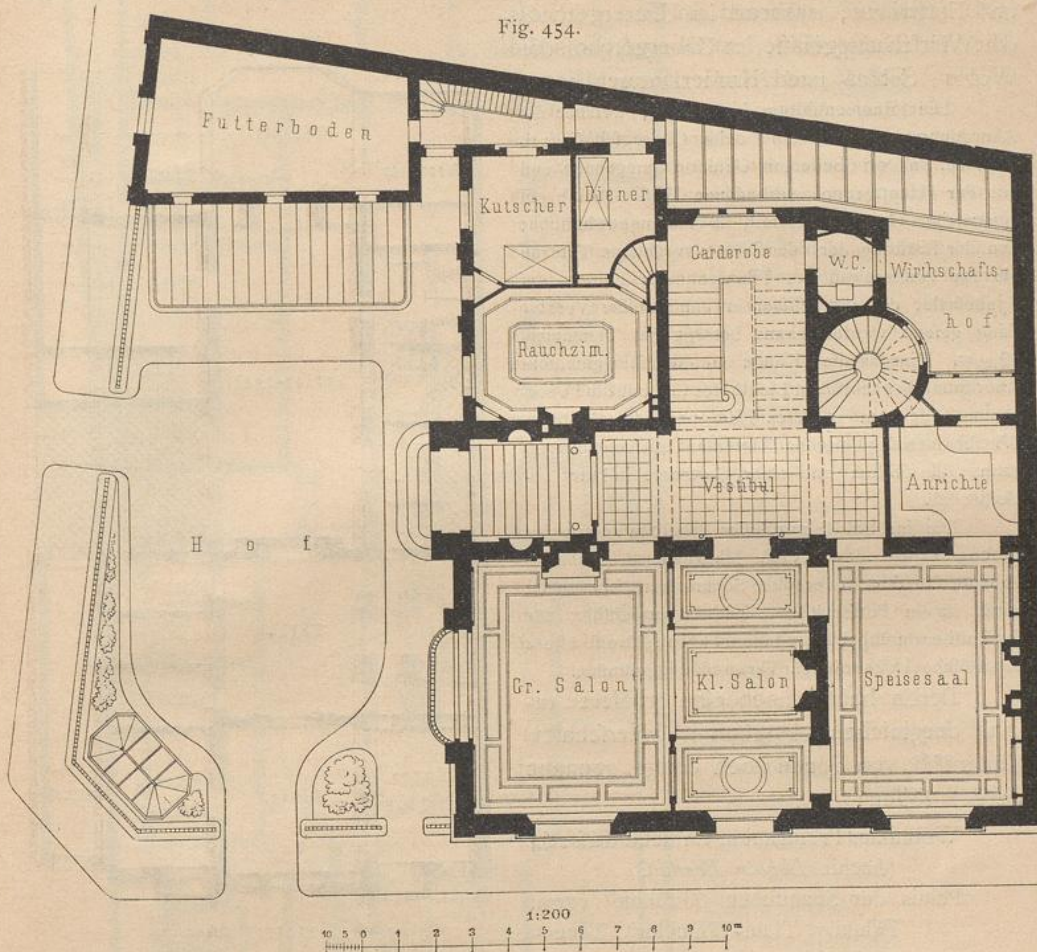
1/400 w. Gr.

Wohnhaus zu London³⁹⁴⁾.

Die Wirtschaftsräume, das Eßzimmer der Dienerschaft, die Heizungsanlage und in einem Anbau eine Stallung für 4 Pferde, Remise und Zubehör sind im Sockelgeschoss untergebracht. Im I. Obergeschoss sind über dem Salon und Speisezimmer zwei Schlafzimmer mit Ankleideräumen angeordnet; zwischen

³⁹⁴⁾ Nach: Architektonische Rundschau 1892, Taf. 40.

beiden liegt ein Boudoir, das von einem auch den Schlafzimmern dienenden kleinen Vorzimmer aus zugänglich ist. — Renaissancearchitektur.



Herrschaftshaus zu Paris.
Erdgeschoss³⁹⁵⁾.
Arch.: Feine.

3) Eingebaute Herrschaftshäuser.

Das 1882—84 erbaute Wohnhaus Ernst v. Mendelsohn-Bartholdy in Berlin, Jägerstraße 53 (Arch.: *Schmieden, v. Weltzien & Speer*), ist bereits im Grundriss des Erdgeschosses durch Fig. 97³⁹⁶⁾ dargestellt und hat schon in Art. 127, S. 112 (bei Besprechung der Höfe und Vorräume) Erwähnung gefunden.

Das I. Obergeschoss enthält die Empfangs- und Festräume, deren Mitte eine bis in das II. Obergeschoss reichende und dort mit Verbindungsgalerien umgebene Deckenlichthalle bildet. Hier sind auch über den Stallungen und der Remise die Küche mit Zubehör untergebracht, während der gegenüberliegende Flügel den Wintergarten und das Billardzimmer aufgenommen hat. Im II. Obergeschoss befinden sich Wohn- und Schlafräume u. f. w. Die in strengen, vornehmen Renaissanceformen gehaltene Fassade ist mit Neffelberger Sandstein verblendet, das Innere in künstlerischer Durchbildung reich ausgestattet.

Die Baukosten, einschließlich des Mobiliars, haben rund 700 000 Mark betragen.

³⁹⁵⁾ Nach: PLANAT, P. *Habitations particulières*. Paris o. J. 1^{re} série, Pl. 51.

³⁹⁶⁾ Nach: Berlin und seine Bauten. Berlin 1896. Bd. III, S. 123 u. 124.