



UNIVERSITÄTS-
BIBLIOTHEK
PADERBORN

Universitätsbibliothek Paderborn

Detmold und der Teutoburger Wald mit dem Hermannsdenkmale

Thorbecke, Heinrich

Detmold, 1875

urn:nbn:de:hbz:466:1-12300

P
03

Detmold

und

Der Teutoburger Wald

mit dem Hermannsdenkmale;

ein

Führer

von

DR. H. THORBECKE.

Mit einer Ansicht des Denkmals, einer Karte vom Walde,
einem Stadtplane von Detmold und einem Plane des
Festplatzes am Denkmal.



Detmold.

Meyer'sche Hofbuchhandlung.
(Gebrüder Klingenberg.)

1875.

SR
3585

Im Verlage der Meyer'schen Hofbuchhandlung in
Detmold erschienen:

Wanderungen

auf dem Gebiete

der Länder- und Völkerkunde.

Von

Fr. Hobirk.

Band 1. Nord- und Mittelddeutschland,

Band 2. Süd- und Westdeutschland

und wird fortgesetzt in 4 wöchentlichen Zwischenräumen durch Band

- | | |
|--------------------------------|--------------------------------------------------|
| 3. Die Schweiz. | 15. Vorder- und Hinter-Indien. |
| 4. Oesterreich und Ungarn. | 16. China und Japan. |
| 5. Die Niederlande. | 17. Nordost-Afrika. |
| 6. Frankreich. | 18. Süd- und West-Afrika. |
| 7. Großbritannien und Irland. | 19. Sahara und Sudan. |
| 8. Die scandinavischen Länder. | 20. Nord-Afrika. |
| 9. Rußland und Sibirien. | 21. Die Vereinigten Staaten
von Nord-Amerika. |
| 10. Die Hämus-Halbinsel. | 22. Mexico und Westindien. |
| 11. Italien. | 23. Süd-Amerika. |
| 12. Die pyrenäische Halbinsel. | 24. Die arktische Welt. |
| 13. Vorderasien. | 25. Australien. |
| 14. Turan und Iran. | |

Subskriptionspreis: Pro Band 1 Mark.

Einzelpreis: Pro Band 1 Mark 50 Pf.



Vgl. Gartenlaube 1875. Nr. 24.





DAS HERMANNSDENKMAL.

Aug. Franke.
N^o 28.

Detmold

und

Der Teutoburger Wald

mit dem Hermannsdenkmale;

ein

Führer

von

DR. H. THORBECKE.

Mit einer Ansicht des Denkmals, einer Karte vom Walde,
einem Stadtplane von Detmold und einem Plane des
Festplatzes am Denkmal.

~~Verlag von~~

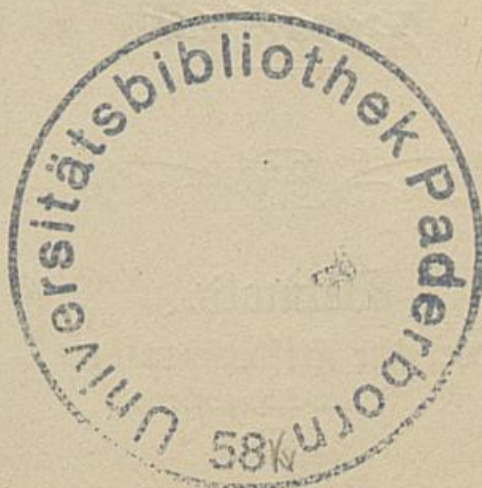


Detmold.

Meyer'sche Hofbuchhandlung.

(Gebrüder Klingenberg.)

1875.



03
SR
3585

13/7403

LÜHT

Vorrede.

In der vorliegenden Schrift biete ich den einheimischen und fremden Besuchern des Teutoburger Waldes einen Führer zu den Schönheiten desselben dar. Ich gebe mich der Hoffnung hin, daß dieser Führer, bei einer ziemlich übersichtlichen Kenntniß des Waldes, mit möglichster Genauigkeit ausgearbeitet, mit einer Karte des Waldes und mit Plänen versehen, dem Wanderer ein sicherer Führer sein wird, wenn ich mir auch nicht verhehle, daß gar manche ihre subjectiven Ausstellungen machen werden. Diese aber ersuche ich freundlichst die aufgefundenen Mängel und Fehler mir im Interesse der Sache gütigst mittheilen zu wollen.

Allen denen aber, welche mir durch ihre Erfahrung manchen Rath ertheilt und Wink gegeben haben, spreche ich hiermit meinen ergebensten Dank aus.

Detmold, den 5. Juli 1875.

Dr. S. Thorbecke.

1870

Die erste Hälfte des Jahres 1870 war für die
Geschichte der Wissenschaften ein sehr
erfolgreiches Jahr. In der Mathematik
wurde die Zahlentheorie durch die
Entdeckung der quadratischen
Reihe von Gauss und die
Entdeckung der arithmetischen
Progressionen von Gauss
und Lagrange in hohem Grade
entwickelt. In der Physik wurde
die Theorie der Wärme durch die
Entdeckung der Wärmeleitung
von Fourier und die
Entdeckung der Wärmeausdehnung
von Gay-Lussac in hohem Grade
entwickelt. In der Chemie wurde
die Theorie der organischen
Chemie durch die Entdeckung
des Benzols von Kekulé und
die Entdeckung der Kohlenhydrate
von Berzelius in hohem Grade
entwickelt.

In der Astronomie wurde die
Theorie der Planeten durch die
Entdeckung der Gravitationskonstanten
von Cavendish und die
Entdeckung der Planeten Uranus
und Neptun in hohem Grade
entwickelt.

Die zweite Hälfte des Jahres 1870

Dr. A. E. E. E.

Ille terrarum mihi praeter omnes
Angulus ridet.

Detmold,

Haupt- und Residenzstadt des Fürstenthums Lippe, liegt 510 57' n. B. und 26° 30' ö. L., an der Werre, einem Nebenflusse der Weser, auf der nördlichen Seite des Teutoburger Gebirges 411' (134 m.) über dem Meere (der Schloßhof). Die Stadt ist eine der ältesten Niederlassungen im Lande und wird schon von dem Biographen Karls des Großen, Einhard, unter dem Namen **Theotmali** (d. i. Volksgerichtsstätte) erwähnt. Hier besiegte 783 Karl die Sachsen. Es ist nicht wahrscheinlich, daß diese Stätte damals schon bewohnt war, vielmehr ist anzunehmen, daß sie, wie der Name sagt, eine Volksgerichtsstätte war*. Schon im Jahre 1330 bestand hier eine Commune, 1350 erscheint der Ort als Stadt, 1447 wurde sie von den böhmischen Kriegsvölkern niedergebrannt. Seit 1511 ist Detmold, mit Ausnahme von 1585 — 1613, ständige Residenz des Landesherren.

Die Stadt hat augenblicklich noch keine Eisenbahn, doch steht die endliche Ausführung einer solchen in Aussicht. Nach allen Richtungen hin aber hat sie Verbindungen durch gute Chaussees.

* Näheres hierüber in D. Preuß, die baulichen Alterthümer des Lipp. Landes. Detmold 1873.

Es treffen sich hier die Wege von verschiedenen Eisenbahnstationen: von Bielefeld, Herford, Bückeburg, Schieder, Steinheim und Bergheim, Paderborn. Detmold hat also an zwei Orten, Bielefeld und Herford, Anschlüsse an die Cöln-Mündener Bahn, in Bückeburg an die Hannoverische Bahn, in Schieder, Steinheim und Bergheim an die Hannover-Altenbekener und in Paderborn an die Westfälische Bahn.

Die Lage Detmolds ist eine der schönsten und anmuthigsten, die man sich nur denken kann, allen Ansprüchen, welche an die Schönheit einer Gegend gestellt werden, wird hier entsprochen: Berge und Hügel, vortreffliche Waldungen in nächster Nähe der Stadt, Thal und Ebene mit dem hellgrün sich spiegelnden Bergwasser, Kornfelder und Wiesen — Alles erfrischt und erquickt das Auge des Beschauers.

Das Klima ist im Ganzen und Großen ein gesundes, die Nähe des Waldes und ein fast überall gutes Wasser geben epidemischen Krankheiten keinen Brutherd. Die Temperatur erreicht meistens im Juli und August ihren höchsten Stand, selten auch im Mai und September, doch kommen auch einzelne kalte Tage im Sommer vor, sowie umgekehrt im Winter einzelne warme Tage, meist Ende Januar und im Februar. Die vorherrschenden Winde sind W., NW., SW. und SO. Die meisten Gewitter fallen in den Juli und August und darnach in den Juni.]

Die Stadt liegt in dem von SO. nach NW. sich ziehenden schmalen Werrethale und ist nach diesen beiden Richtungen von einem flachen Gelände begrenzt; im SO. durchfließt die Werre den sogenannten Kuhkamp, im NW. umsäumt sie das Bruch, im N. und S. stößt die Stadt an ein Hügelland.

Die Stadt hat (nach dem neuen Bebauungsplane) einen Umfang von ca. 4,2 Kilometern, sie zählt 610 Wohnhäuser und 6469 Einwohner, darunter 639 Militär. In dem letzten Decennium hat sich die Stadt bedeutend erweitert, es sind mehrere neue Straßen angelegt, und die Bauhätigkeit ist noch in vollem Gange. Eine Einfassung hat die Stadt nicht, die alten Wälle sind zu Spaziergängen geebnet und die Gräben zugeworfen. Die früheren Thore existieren nur noch dem Namen nach.

Nach der Zeit der Erbauung unterscheidet man die Alt- und die Neustadt. Der Bau der Neustadt wurde im Anfange des

vorigen Jahrhunderts begonnen, und es wurde den Anbauern ein besonderes Privileg, das ihnen mehrere bedeutende Freiheiten und Vortheile gewährte, ertheilt. Polizeilich ist die Stadt in vier Quartiere A. B. C. D. eingetheilt, deren Anfangspunkte sämmtlich am Marktplatze liegen.

Die Hauptstraße ist die Lange Straße, sie läuft vom Lemgoer Thor, wo sich die Chaussees von Lemgo und Lage treffen, von NO. nach SW. in gerader, nur wenig abweichender Richtung durch die Stadt bis zum Hornschen Thore auf A. Müllers Gasthof „Lippischer Hof“ zu. An diese schließen sich rechts und links die meisten übrigen, bedeutenderen Straßen an. Von jenem Ausgangspunkte, dem Lemgoer Thore, an gerechnet trifft rechts auf die Lange Straße vom Theater her im rechten Winkel das Rosenthal, die gerade Fortsetzung nach dem Bruche hin bildet die Theaterstraße. Dem Rosenthale gegenüber zweigt sich von der Langen Straße schräg links die Friedrichstraße oder der Kamp ab, der in die Leopoldstraße einmündet. Weiter führt uns die Langestraße rechts am Schloßplatze vorbei auf den Marktplatz, dort treffen von rechts her die Bruchstraße und von links her die Schülerstraße auf einander; die Bruchstraße bildet aus dem Innern der Stadt die Verbindung über den Wall nach dem Bruche, die Schülerstraße trifft auf den Vereinigungspunct der Friedrich- und Leopoldstraße. Weiter setzen senkrecht auf die Langestraße rechts die Krumme- und links die Gyter- oder Poststraße; die Krummestraße vereinigt sich nach einem durch ihren Namen bezeichneten Verlauf mit der Bruchstraße, die Gyterstraße setzt im rechten Winkel auf die Leopoldstraße. Den Endpunkt der Langenstraße trifft die Hornsche Straße, eine Parallele der Gyter- und der Schülerstraße. Die Fortsetzung der Hornschen Straße läuft rechts von der Langen Straße über die breite Canalbrücke, berührt dann rechts das Ende des Walles und links den Anfang der Allee, und heißt von da ab die Weinbergstraße (im Munde des Volkes „der lange Jammer“). Eine theilweise Parallele der Langenstraße ist die Leopoldstraße, welche auf die Hornsche Straße trifft. Von dem Theater aus, da wo das Rosenthal endet, führt die Ameide* in

* Ueber die Etymologie des Wortes Ameide mag hier einiges Platz finden, da die Meinungen getheilt sind. Es ist beliebt in dem Worte Ameide, mit

einem Bogen mit der offenen Seite nach SO. an dem Burggraben lang, — links das Fürstliche Residenzschloß, rechts die Wohnung des Cammerdirectors und das Kessourcegebäude, dann der Waschhof, dann eine Passage nach dem Bruche, dann die Mittelmühle, — bis auf die von dem Marktplatze her kommende Bruchstraße; von diesem Schneidepuncte an, den Canal entlang, heißt dieser Spazierweg der Wall, links zunächst die katholische Kirche und weiter zu beiden Seiten Häuserreihen; der Wall wird durchschnitten von der Freiligrathstraße, einer Verbindungsstraße nach der Krummen- und der Bruchstraße; er mündet in die Allee, welche mit Lindenbäumen, unter denen einzelne vorzügliche Exemplare sich finden, zu beiden Seiten besetzt ist. ** Rechts neben der Allee läuft die Fahrstraße, links neben ihr durch den Canal getrennt, ist die Neustadt. Am Ende der Neustadt diesseits des Fürstlichen Palais, mündet die Gartenstraße, welche am östlichen Theile der Hornschenstraße in einem rechten Winkel sich von dieser absetzt, also zuerst eine Parallele der Neustadt bildet, dann aber in einem rechten Winkel rechts auf die Neustadt kommt. Die Fortsetzung der Neustadt führt vor dem Fürstl. Palais und Palaisgarten vorbei in den Büchenberg, direkt auf die Front des Palais läuft der eine Ausgang der Palaisstraße.

An öffentlichen Plätzen sind zu nennen der Marktplatz, an welchem die reformierte Kirche und das Rathhaus liegen, und der große, mit Linden bepflanzte Kaiser Wilhelmplatz mit dem Denkmale zur Erinnerung an die im letzten Kriege gefallenen Lippier. — Die größte Zierde der Stadt aber ist der Fürstliche Schloßplatz (Ausgänge: durch das Hauptthor nach der Langen-

Zuhülfenahme der Beziehung Lippischer Landesherren zu Holland („Herr von Bianen und Ameiden“) und des früheren Zusammenhangs Hollands mit Spanien, die spanische, aus dem Arabischen stammende Bezeichnung Alameda für einen mit Bäumen besetzten Spazierweg zu finden. Dieser Etymologisirungsversuch mag gewiß etwas Verlockendes an sich haben, er muß aber doch wol dem einfacheren weichen. Nach diesem bedeutet Hameine, Hameide, Homeide ein Gehege, eine Umzäunung. Die jetzige Ameide war vor Alters ein mit Palisaden umzäunter Platz. Vgl. Klostermeier, wo Hermann den Varus schlug, 1822, S. 104 und D. Preuß, Baul. Alterthümer 1873, S. 15.

** Die Lindenallee ist vom Grafen Friedrich Adolph im Jahre 1705 angelegt. D. Preuß a. a. D.

straße dem Brockmann'schen Gasthose „Stadt Frankfurt“ gegenüber, ferner durch das Rotherthor nach dem Theater und eine überbaute Durchfahrt nach der reformierten Kirche.) Mit seinem reinlich gehaltenen Boden, den schattigen Rasenanlagen, mit Springbrunnen und überraschend schönen Baumgruppen, mit einer schattigen Allee, vor Allem mit dem ebenso alterthümlichen als freundlichen Fürstlichen Residenzschlosse mit den beidseitigen Terrassen hat der Platz eine zauberhafte Anziehungskraft.

Unter den Gebäuden der Stadt nimmt unser erstes Interesse das Fürstliche Residenzschloß in Anspruch.* Dasselbe ist eins der schönsten unter den kleineren deutschen Residenzen. Der größte Theil des Gebäudes stammt aus dem 16. Jahrhundert. Der ganze Bau besteht aus vier Flügeln, welche einen innern Schloßhof umgeben. Das Schloß war früher mit einem mächtigen, durch vier Rondelle verstärkten Walle gegen kriegerische Angriffe geschützt. Dieser ist 1780 niedriger gelegt und hat jetzt ein garten- und parkartiges Ansehen bekommen. Von dem breiten und tiefen Graben, welcher das Schloß umzog, ist jetzt nur ein Theil erhalten. Im Innern verdienen besondere Aufmerksamkeit die werthvollen silbernen Trinkgefäße und Trinkgeschirre, die Gobelintapeten, den Zug Alexanders, die Figuren in Lebensgröße, darstellend in den sog. Königszimmern — seit einem Besuche des Königs Friedrichs I. von Preußen im Jahre 1711 so genannt — der Ahnensaal und die mit ausgesuchten Exemplaren versehene Waffenkammer. (Besucher haben sich zu wenden an den Haushofmeister im Schlosse.)

In dem langen Baue an der Nordseite des Schloßplatzes befindet sich der Fürstliche Marstall, für ca. 80 Pferde eingerichtet, in musterhafter Ordnung und Sauberkeit, mit der Reithahn. Im Pavillon des Reithauses ist die öffentliche Bibliothek aufgestellt. Custos derselben ist der Geh. Justizrath D. Preuß, dessen Freundlichkeit wir die folgenden Angaben verdanken. Die Bibliothek besteht als solche seit dem Jahre 1824, indem damals die früher im alten Gymnasium aufbewahrte alte sog. herrschaftliche oder Schulbibliothek mit mehreren anderen Büchersammlungen vereinigt und als „Deffentliche Bibliothek“ der Benutzung

* Eine sehr eingehende Beschreibung gibt D. Preuß, Baul. Alterth. S. 11 f dem wir in den Angaben antiquarischer Notizen folgen.

des gebildeten Publikums übergeben wurde. Dieselbe ist ziemlich reich an Incunabeln und seltenen Druckwerken des 16. Jahrh., sowie an Schriften aus der älteren Reformationsliteratur, welche letztere aus der Bibliothek des im Jahre 1599 verstorbenen Generalsuperintendenten Johann von Exter stammen. Unter den gegen 70 Nummern zählenden Manuscripten befinden sich einige schöne Bibelcodices, eine vollständige Handschrift von Jakob von Maerlants, „der Naturen Bloeme“ vom Jahre 1287 auf Pergament mit ausgemalten Bildern und mehreres andere Interessante. Außerdem besitzt die Bibliothek eine im Fache der Lippischen Münzen fast vollständige Münzensammlung, eine kleine Kupferstichsammlung und einige Kunstsachen. Die Anzahl der Bücher beträgt gegen 50,000 Bände. Es ist ein systematischer und ein alphabetischer Katalog vorhanden. Geöffnet ist die Bibliothek jeden Mittwoch nachmittags von 2 — 4 Uhr.

Der jetzt regierende durchlauchtigste Fürst residirt in dem Palais auf der Neustadt, der früheren Friedamadolfsburg. Die erste Anlage des Gebäudes ist aus den Jahren 1708 — 17, die spätere Erweiterung zu der jetzigen Höhe und zum heutigen Umfang erst aus der neuesten Zeit. An das Palais schließt sich der geschmackvoll angelegte und vorzüglich gepflegte Palaisgarten mit seinen Gewächshäusern, Laubengängen, Blumen- und Baumgruppen, Springbrunnen, Delphinen-, Frosch- und Schwanenfontainen und der großen Cascade, der nach vorher beim Hofgärtner (in der Gartenstraße) eingeholten Erlaubniß besucht werden darf. An der Chaussee nach Horn liegt das Palais des Prinzen Woldemar.

Am Marktplatze liegt die reformierte Kirche, in der Mitte des 16. Jahrhunderts gebaut. Es ist ein schmuckloses Gebäude, an dem nur die gothischen Fenster schön sind. Die lutherische Kirche, aus dem 18. Jahrhundert, liegt in der Schülerstraße, die katholische, aus neuester Zeit, am Walle.

Bedeutende Baulichkeiten in der Stadt sind ferner: das Theater am Ende des Rosenthales, das neue Rathhaus am Markte, das Landkrankenhaus an der Lagischen Straße, die frühere Landesstrafanstalt an der Werrestraße, in der Leopoldstraße die Caserne und das Gymnasium, gegründet im J. 1602. An der Behmstraße (Verbindung zwischen Bruch- und Krummen

Straße) liegen Ferd. Freiligraths Geburts- und Grabbe's Sterbehäus.

Hinter dem Gymnasium befindet sich das zu den bedeutendsten Sehenswürdigkeiten der Stadt gehörende Museum. An jedem Mittwoch, nachmittags von 2 — 4 Uhr, ist das Museum dem Publikum geöffnet. Wer es zu anderer Zeit zu besuchen wünscht, hat sich an den im Erdgeschoß des Gymnasium wohnenden Schulpedell zu wenden. Trinkgeld $\frac{1}{2}$ M. Der Besucher überschreitet den Platz hinter dem Gymnasium und tritt durch die Mittelthür des den Platz begrenzenden Gebäudes, das links von der Gymnasial-Aula (zugleich Ständesaal), rechts vom Turnhause flankiert wird.

Im unteren Stocke sind vorherrschend Mineralien und eine Sammlung lippischer Alterthümer aufgestellt. Zunächst rechts vom Eingange steht das Gerippe eines afrikanischen Straußes, weiter in Glaskästen Waffen und Geräthschaften aus der Steinzeit, daneben ein Menschengerippe. In den Schränken an der Quierwand rechts befinden sich Mineralien, auf diesen Schränken ist eine Reihe von Gypsabgüssen: Gorillaköpfe und -hände, die Todtenmasken von Karl XII. von Schweden, Friedrich dem Großen, Napoleon I. und einigen zu Stuttgart gestorbenen Kabylen und Mauren. — Auf den Tischen dem Eingange gegenüber stehen neben größeren, zum Theil hier im Lande gefundenen Petrefacten Gypsabgüsse von Petrefacten des Britischen Museums in London, so die Schädel von Mastodon, Megatherium, Sivatherium u. a. Vor und unter diesen Tischen liegen die Steinkerne riesiger Ammoniten und urweltlicher Baumstämme. Die Glaskästen zu beiden Seiten der Mitteltische sind mit Mineralien gefüllt. An der Längswand im Hintergrunde ragt auf Postament-schranken eine Sammlung von Stein- und Hornforallen hervor. An der Quierwand links hängt die Versteinerung eines Ichthyosaurus, ein sehr seltenes und werthvolles Exemplar.

In dem kleinen Durchgangszimmer, links vom unteren Hauptzimmer, ist vor und neben der Treppe eine Sammlung von in- und ausländischen Holzarten nach Art einer Bibliothek aufgestellt. Am obern Ende der Treppe steht eine in der Senne ausgegrabene Blitzröhre von $5\frac{1}{2}$ m. Länge.

Das obere Stockwerk umfaßt drei Säle. Der erste Saal

enthält Conchylien, Insecten, Amphibien, Vogelnester und eine anthropologische Sammlung. Gleich vorn im Saale befindet sich ein Schrank mit den in Lippe nistenden Vögeln, links von der Treppe sind Käfer- und Schmetterlingsammlungen. An der folgenden Wand liegen Früchte vom Topfbaume, verschiedene Flaschenkürbisse, einige Kunstproducte der Chinesen und eine deutsche Armbrust. In der Mitte steht in voller Kriegsrüstung ein Indianer: Bogen, Pfeile, Streitart, friedliche Werkzeuge und Geräthschaften, sowie Bekleidungsgegenstände verschiedener wilder Völker umgeben ihn. Die nächste Wand zeigt eine Menge Reptilien in Spiritus, und drohend blicken uns eine Klapperschlange und eine riesige Boa an. In der Mitte des Zimmers liegt eine reiche Sammlung von Muscheln. Unter den Tischen sind Herbarien.

Der zweite Saal umfaßt die ornithologische Sammlung. In der Mitte desselben stehen sechs Glasschränke mit Tauben, Hühner-, Lauf-, Sumpf- und Schwimmbögeln. Eine wunderbare Farbenpracht entzückt hier das Auge. Da sind die hochrothen Flamingos, die verschiedenen Fasane, der Silberfasan und der broncefarbige Goldfasan, die rothen, blauen und grünen Papageien und Ara's, die niedlichen Kolibris; daneben die weit ausschreitenden Strauße. In den Glaskästen an den Wänden sind Raub-, Kletter- und Sperlingsvögel zu sehen. Unter den dunkelfarbigem Raubthieren machen wir besonders aufmerksam auf Adler und Lämmergeier. Geier von der Größe des hier aufgestellten Exemplars sind kaum noch zu haben.

Der dritte Saal zeigt die Vierfüßler, theils hinter Glas, theils frei aufgestellt. Die Art der Aufstellung unterscheidet sich von den in andern Museen gewählten auf das Vortheilhafteste. Es ist mit sachkundiger Sorgfalt und künstlerischem Auge darauf Bedacht genommen, den Thieren charakteristische und lebhaftere Stellungen zu geben und sie, soweit es thunlich, in Gruppen zusammen zu verwenden. Die meisten Exemplare sind von den Herren L. Martin in Stuttgart und W. Schmidt in Offenbach gearbeitet. Die getigerte Giraffe erhebt ihren langen Hals über alle andern Thiere im Saale, der Yak aus Kaschmir zeigt sein silberglänzendes Seidenhaar. Besonders fesselnd ist die Bärengruppe. Ein gehezter schwarzer Bär ist im Kampfe mit vier großen Hunden, in aufgerichteter Stellung mit grimmig geöff-

netem Rachen und drohend erhobenen Taten sucht er die Meute abzuwehren; ein dunkler Hund liegt schon am Boden, ein bräunlicher, wolliger Bernhardiner wälzt sich in seinem Schmerze, der dritte wird von dem Bären zerquetscht, ein riesiger schwarz- und weißgefleckter fällt ihn wüthend an. Weiterhin befinden sich die Katzenarten. Unter den verschiedenen Gruppen sind noch hervorzuheben: die Löwengruppe, Löwe und Löwin Antilopen jagend, die Tigervfamilie, Leoparden den Raub abjagend, die Steinbock- und Gemsenfamilie, die Alten mit einem Jungen auf Felsen klimmend, die verschiedenen Affen, eine aus sechs Köpfen bestehende Hausrattenfamilie.

Diese Sammlungen, die in so umfassender Reichhaltigkeit ohne Frage in keiner Stadt von der Größe Detmolds zu finden sind, verdankt die Stadt dem lebhaften Interesse Sr. Durchlaucht des Fürsten, der unermüdlchen Sorge und Thätigkeit ihres Conservators, des Herrn Prof. Dr. Weerth, und den vielen Freunden des Museums, welche von fern und nah, von London, Newyork, Valparaiso, Adelaide, Hongkong u. s. w. ihre Anhänglichkeit an die alte Heimat durch zahlreiche und werthvolle Geschenke bewiesen haben und noch darthun. —

Polizeiverwaltung im Rathhause, Expeditionsstunden v. 9—1 Uhr vormittags und 3 — 6 Uhr nachmittags.

Gasthöfe: Lange Straße: A. Brokmanns „Stadt Frankfurt“, dem Schloßplatze gegenüber.

A. Müllers „Lippischer Hof“. (Ecke der Hornschen Straße und der Neustadt; der Wirth besitzt eine vortreffliche Kenntniß der näheren und weiteren Umgebung Detmolds) —

„Deutsches Haus“ bei H. Leistner — auch Bierstube —

„Zum Preussischen Hofe“ bei Peter Meyer.

Lüdekings Odeon an der Hornschen Straße — auch Restauration —

Restorationen und Bierlokale: Lange Straße: E. Mesch, D. Kruse, Brüggemeyer, Rathskeller. Bruchstraße: Bierhalle zur Börse.

Außerhalb der Stadt: J. Cösters „Neuer Krug“ an der Allee. Die Actienbierbrauerei. Falkenkrug. Wellenbad auf dem Bruche.

Conditoreien: Lange Straße: Priesters Hofconditorei — auch Bierstube, vorzügliche Pastetchen.

Geschlossene Gesellschaften: Ressource im eigenen Gesellschaftshause an der Aneide, Garten mit Regelpbahn, vorzügliche, billige Weine. Perpetua im Odeon. Eintracht im Deutschen Hause. Der Fremde muß durch ein Mitglied der resp. Gesellschaft eingeführt werden.

Theater: Sonntag, Montag, Mittwoch und Freitag in den drei ersten Monaten des Jahres; Anfang 6 $\frac{1}{2}$ Uhr.

Concerte: im Theater von October bis Ende December ausgeführt von der Fürstl. Hofcapelle. In den Sommermonaten Gartenconcerte in den Gärten der Ressource und des Odeon.

Postamt in der Exter- oder Poststraße.

Briefkasten: am Postgebäude, am Rathhause, an A. Müllers Gasthose an der Neustadt, an der Ecke des Rosenthals und der Langen Straße, am letzten Hause der Bruchstraße.

Telegraphenbureau: in dem Eckhause der Leopold- und Exterstraße, der Kaserne gegenüber.

Fuhrwerk: Posthalter Erichsmeier, Lange Straße C. 14; Harde, Kampmann, Hornsche Straße B. 125 a. und b. Mergelmann, Weinbergstraße C. 147. Siewert, Schülerstraße B. 48. Stiene, Lagische Straße D. 49 b. Stüker, Meierstraße A. 19. Rosenmeier.

Lohndiener: Ressourcediener Pankoke, Hornsche Mauerstraße B. 92. Schneeberg, Exterstraße B. 66. Vettkötter, Meierstraße A. 41.

Badeanstalten: im Freien an der Werrestraße. Wellenbad auf dem Bruche. Zimmerbäder bei Lauber, Friedrichstraße A. 71 und bei Frau Grote, Friedrichstraße A. 81.

Haarschneidekabinette u. Barbierstuben: Lange Straße: Friseur
 A. Kersten. C. Schmidt. Ersterstraße: Gerbes. Leopoldstr:
 (neben der Caserne) Hahn.

Photograph. Ateliers: Lange Straße: Th. Klem. Neustadt:
 Hofphotograph Hering. Bruchstraße: Wentzki.

Sortimentsbuchhandlungen: Lange Straße: Gebrüder Klingenberg.
 C. Schenk.

Buchdruckereien: Leopoldstraße: Meyersche Hofbuchdruckerei
 (Gebr. Klingenberg). Krumme Straße: F. Böger.

Freimaurerloge: „Rose am Teutoburger Walde“ in Brockmanns
 Gasthofe zur Stadt Frankfurt.

Die an den Straßen nach Detmold liegenden Orte.

I. Von den Stationen der Cöln-Mündener Bahn her.

Verbindung nach Detmold durch Post und Omnibus.

1. Von Hersford. (27 Kilom. 3 St. 20 Min. Postfahrt.)

Salzfluslen 230' (75 m) ü. d. Meere, Gasthof von C. D. Grimme,
 Gasthof zur „Stadt Bremen“ vor dem Ofterthore (zugleich Post).
 Rathskeller bei Schweppe; alte Stadt mit Saline und sehr
 kräftigem Soolbade. Bedeutendste Stärkefabrik des Continents
 von C. Hoffmann & Co.

Die Frequenz des Bades* hat in den letzten
 Jahren bedeutend zugenommen. In der Mitte der
 Stadt liegt der mit hohen Mauern umgebene Salzhof,

* Dr. Lenzberg, die Bäder zu Salzfluslen (Verl. Klinische Wochenschrift
 1875. 17.)

auf welchem aus einem 150' tiefen Bohrloche die Sole, aus der das Salz gewonnen wird, durch ein Pumpwerk hervorgetrieben wird. Dort wird auch das Wasser für die Bäder in einem großen Behälter gesammelt, von dem es direct in die 24 Bannen des Badehauses, in welchem es erwärmt wird, fließt. Die Badezellen sind ohne Eleganz, einfach und bequem eingerichtet, die in den Boden gelassenen Badewannen sind mit Brausen und Douchen versehen und fassen 560 Liter Sole, in denen die enorme Menge von 25 Kilo Salz enthalten ist. Auch eine Trinkquelle ist vorhanden, deren Ausfluß durch einen Zusatz von Wasser auf den Gehalt des Pyrmonter Salzwassers reducirt wird, mit dem er in Geschmack und Wirkung die größte Aehnlichkeit hat. — Besondere Leistungen haben die Ufler Bäder bei folgenden Krankheitsgruppen gezeigt: bei Scropheln in ihren verschiedensten Formen und Gestalten, bei Krankheiten innerer Organe, der Drüsen, der Leber, des Magens, der Gebärmutter, der Eierstöcke etc., bei chronischem Rheumatismus und Gicht, bei verschiedenen Hautausschlägen. — Der Aufenthalt und die Cur in Uflen sind sehr billig. Pension für Kinder und junge Damen bei Dr. Lenzberg und Salinendirector Brandes.

Schötmar 234' (76 m) (Gasthof von Korff, Restauration von R. Wolff, Restauration von Schormann) freundliches Kirchdorf, Amtssitz.

Lage 315' (102 m) (Gasthof von F. Steinkäuler, Deutsches Haus).

2. Bielefeld. (34 Kilom. 4 St. Postfahrt.)

Derlinghausen 746' (246 m) (Gasthof von Adelhardt). In der Nähe der langgestreckte Tönnsberg mit einer Ruine, der sog. Hünenkirche.

Lage.

II. Von der Hannover'schen Staatsbahn her.

1. Von Bückeburg. (53 Kilom. 7 Stunden Postfahrt.)

Minteln an d. Weser (Stadt Bremen, Rathskeller) in der preuß. Provinz Hessen, der ehemaligen Grafschaft Schaumburg, Universität 1619—1809. Eine Stunde von Minteln liegt **Varrenholz** mit einem alten stattlichen Schlosse aus dem 16. Jahrh.

Langenholzhausen, lipp. Kirchdorf.

Hohenhausen (Gasthof von Arensberg), Kirchdorf, Amtssitz.

Lemgo 345' (112 m) (Gasthöfe: C. Wülker, A. Losch, C. Theopold, alle an der Mittelstraße), älteste Stadt des Landes, um 1195 gegründet; sie gehörte zu dem Hanfabunde, genoss eines bedeutenden Wohlstandes und Ansehens und war mit Mauern, Thürmen, Gräben und Wällen stark befestigt. Durch die Leiden des 30jährigen Krieges sank die Stadt von ihrer Blüte herab. — Hexenprocesse. — Viele interessante Gebäude aus der deutschen Renaissancezeit, besonders sehenswerth sind das Rathhaus und die beiden schönen lutherischen Kirchen. Berühmte Meerschampfeisenfabrikation.

Von Lemgo aus führen zwei Chaussees nach Detmold, die eine über **Brake** (Schloß; berühmte Irrenanstalt), die andere über **Lage**.

III. Von der Hannover-Allerheikener Bahn.

1. Von Schieder. (Im Sommer Omnibusverbindung nach Detmold.)

Schieder 376' (122 m — Bahnh.) a. d. Emmer, die Sommerresidenz Sr. Durchlaucht des Fürsten zur Lippe, sehr schöner Garten mit Parkanlagen, fürstliche Domäne. In der Nähe hat nach Einhard, dem

Biographien Karls des Großen, ein altes sächsisches Kastell, die Skidrobürg gestanden. Auf dem Berge oberhalb Schieder ist auf Anordnung des Fürsten zur Lippe ein Thurm mit Thurmzimmer erbaut, welcher, den Wald überragend, eine umfangreiche Fernsicht bietet. An der Chaussee von Schieder nach Wöbbel, links, fällt ein kleines, mit einem starken eisernen Vorlegeschlosse verwahrtes Häuschen auf: es ist der Ueberbau über eine Mineralquelle, deren Wasser in Meinberg zur Kur gebraucht wird.

Wöbbel, Kirchdorf; v. Donop'sches Rittergut.

Velle, Dorf; in der Nähe der Rorder Teich.

Meinberg*, 644' (209 m) Badeort. Herrschaftliche Logierhäuser: Stern, Rose, Badehaus. Private: das Rothe Haus, die Sonne und Sturhahn. Neben dem Stern liegt das Ballhaus — vorzügliche Wirthschaft von D. Kruse; Table d'hôte, abends nach der Karte; Veranda, sehr geräumiger, hoher und freundlicher Kur-saal, Billard, Rauch- und Lesezimmer.

Seit wann die Meinberger Mineralquellen zu Bade- und Trankkuren verwandt sind, läßt sich mit Bestimmtheit nicht angeben. Schon im 17. Jahrhundert wurde von der Landesregierung Sorge für die Beaufsichtigung der Quelle getragen; zum eigentlichen Kurorte wurde Meinberg durch den Grafen Simon August (1734 — 82) erhoben. Das Bad hat eine wechselvolle Vergangenheit gehabt, in den siebziger Jahren des vorigen Jahrhunderts war die Frequenz eine sehr bedeutende, später nahm diese mit Unrecht ab, in neuerer Zeit hat das Bad einen bedeutenden Aufschwung genommen. — Der Ort ist nach Norden und Nordosten durch Berge gegen rauhe Winde und Zugluft geschützt. Die Luft ist durchweg erfrischend und milde.

Das Kirchdorf Meinberg liegt getrennt von den Brunnenanlagen. Der parkartig angelegte quadratische Brunnenplatz, ca. 50 Morgen groß, von der Werre durchflossen, mit seinen herrlichen Alleen und Laubengängen, offenen und mehr zurückgelegenen Ruheplätzen, imponierenden Baumgruppen, sorgfältig ge-

* Rud. Brandes, die Mineralquellen und Schwefelschlamm-bäder zu Meinberg, Lemgo 1832. Dr. Caspari, Lage, Umgebung und Einrichtung von Bad Meinberg (in Goeschens „Deutsche Klinik“ Nr. 17 u. 18, 1873.)

pflegten Rasen- und Blumenbeeten bietet dem Kurgast und Besucher in mannigfachster Weise Ruhe und Anregung, Belebung und Erholung. In seiner Mitte steht das kuppelartige Brunnenhaus mit einer offenen Säulenhalle ringsherum, aus der beständig in reichem Maße kohlen saures Gas emporsteigt. Die Quelle ist mit amphitheatralischen Sitzen für die Inhalierenden umgeben. „Vierzig Fuß unter dem Spiegel der Quelle befinden sich die mächtigen Gasquellen, denen nach genauer Messung täglich 28000 Kubikfuß Kohlen säure mit starkem Druck entströmt, welche in einem Gasometer gesammelt und von da nach dem Badehause und der Rose geleitet wird.“ (Caspari) Zwei steinerne Trinkbecken an beiden Seiten des Brunnenhauses enthalten: das eine salinisch erdiges Kochsalzwasser, das andere erdig-salinischen Säuerling. — Preise der Zimmer (129) in den drei herrschaftlichen Logier- und Badehäusern von 3 — 15 Mk. die Woche. In den andern Gast- und Privathäusern je nach Lage und Räumlichkeit dem entsprechend. — Bäder: Sprudel-, Salz-, Schwefel-, Schwefelsalz-, concentrierte Salz- und Schwefel-, Schwefelschlamm-, und Gasdampf-, russische-, Sprudelsitzbäder; pneumatisches Kabinet, Kaltwasserkur. — Dauer der Saison vom 20. Mai bis 10. Sept. — Brunnenarzt: Physikus Dr. Caspari.

In der freundlichen Umgebung Meinbergs ist ein vielbesuchter Punkt das Försterhaus (Kaffee) auf dem Schanzenberge; die Windmühle bei Fissenknick (Blick auf Detmold); der Bellenberg, in 1½ Stunden zu erreichen, vortrefflicher Blick auf den Teutoburger Wald und die lippische Hügellandschaft; Velmer Stoot und die Silbermühle (vgl. S. 61) die Externsteine (S. 47).

2. Von **Steinheim** (22 Kilom. 2 St. 35 Min. Postfahrt) und **Bergheim** (von Bergheim aus Verbindung nach Detmold durch Post und Omnibus, 20 Kilom. 2 St. 15 Min. Postfahrt).

Horn 669' (217 m) (Gasthof zur Post von C. Engels), eine der ältesten Städte des Landes.

IV. Von der Westfälischen Bahn.

1. Von Paderborn. (35 Kilom. 4 St. Postfahrt.)

Lippspringe 428' (139 m), preuß., ein im Ganzen ländlicher Badeort, verdankt seinen Ruf der Hauptquelle, der Arminiusquelle.* Ihr Wasser enthält kohlensauren und schwefelsauren Kalk, schwefelsaures Natron und Eisen, es hat constant 17° R. Wärme; Stickgas, kohlensaures Gas und Sauerstoffgas entströmen der Quelle. Die Curen Lippspringes sind: Trink-, Bade-, Molkens- und Milchcuren und Inhalationen. Unter den Eurobjecten steht die **chronische Lungenschwindsucht** in den verschiedensten Stadien des localen Processes oben an; ferner der trockene Bronchialcatarrh, das nervöse Asthma, Kehlkopfs- und Bronchialcatarrhe, Catarrhe des Zwölffingerdarms und des Dickdarms, und unter den Nervenkrankheiten Nervenüberreiztheit.

Klima: Die Mittelwärme des Sommers ist ungefähr wie die in Nordwestfalen = 13,5° R. Die Temperatur ist durch den Wassergehalt der Luft eine gleichmäßige; daher kommt es, daß die Luft weich und einer gereizten Schleimhaut wohlthwendig ist. Die Winde mit Aequatorialrichtung herrschen bedeutend vor, gewöhnlich haben 26 Tage des Sommermonats Winde mit Aequatorial-, 4 solche mit Polarrichtung.

Curgarten mit reizenden Anlagen. Ein eigentlicher Cursaal ist noch nicht vorhanden, er wird zum Theil ersetzt durch ein Lesecabinet, welches an der Promenade von dem Brunnensecretair eröffnet ist, wo auch Erfrischungen gegeben werden.

Gasthöfe: Altes und neues Curchaus, Badehaus; diese drei liegen in den Anlagen und werden von der Brunnenadministration bewirthschaftet. Brakmanns Gasthof, Concordia (größtes Logierhaus, schöner Garten), Gasthöfe von Krieger, Rath, Trentmann, Wegener. Außerdem Privatlogis. Im Ganzen stehen mehr als 800 Zimmer mit Betten zur Disposition, in den Gasthöfen von 6 — 75 Mark, in den Privathäusern von 4 — 21 M. pro Woche. —

Schlangen, Kirchdorf. Kohlstädt, Kalkbrennereien. Externsteine. Horn.

* Dr. E. Kohden, Lippspringe. Berlin 1871.

Umgebung Detmolds.

Der **Bliichenberg**, die Perle Detmolds, in nächster Nähe der Stadt bietet die angenehmsten Spaziergänge, welche durch die Munificenz des regierenden Fürsten sorgsam gepflegt und oft erweitert werden. Gleich beim Eingange öffnen sich drei Wege, von denen jeder seine eigenthümlichen Schönheiten hat. Wer ein bequemes Gehen ohne Steigen liebt, schlage den untersten Weg ein. Dieser führt am Saume des Waldes entlang, (Gebäude rechts: Neuer Krug, Militärlazaret) überschreitet die Chaussee, bildet am Rande der Wiese hin die „**Seufzerallee**“ und trifft dann wieder die Chaussee. Wer von hier aus die Chaussee verfolgt, gelangt, die Biegung rechts vor dem Chaussee Hause („**Zollhäuschen**“) einschlagend, in die **Schanze**. Wer dagegen über die Chaussee hin links in den Wald tritt, und dem Wege am Saume desselben folgt, kommt am Fürstlichen **Mausoleum** (der sog. Grotte) vorbei, einem lieblichen Waldversteck mit den herrlichsten Bäumen und Baumgruppen. Die Wege aufwärts vom Mausoleum zielen nach dem **Krummen Hause**. Wo jetzt das Mausoleum ist, stand früher, im **Friedrichsthale**, ein fürstliches Schloß mit Orangeriegebäude, einer Grotte und einem Garten; das Haus brannte im J. 1727 bei einer Erleuchtung ab.

Wer die Mühe des Steigens nicht scheut, betrete den mittleren oder noch besser den oberen Weg zur linken Hand. Letzterer ist der steilste; er trifft auf der ersten Höhe nach einer Wendung rechts mit dem mittleren bei einem Fichtengehölz zusammen. Dieser Weg, der „**Tugendpfad**,“* durch dieses Fichtengehölz, an das sich weiterhin ein Laubholzbestand anschließt, ist sehr zu empfehlen. Der Fußgänger gelangt auf ihm bald an einen vor-

* Der Name dieses Weges, sowie die mancher anderer Pfade und Vertieflichkeiten im Bliichenberge verdanken Scherzen und Impromptus ihren Ursprung.

trefflichen Aussichtspunkt — mit einer Bank —, er steht hier auf einem Punkte des **Papenberges**. Von hier aus fällt der Blick über ein Feld und den Palaisgarten auf die Stadt, deren Ausdehnung nach NW. hier besonders erkennbar wird. Nach dieser Seite hin sehen wir das von der Werre umsäumte Bruch, nördlich eingefaßt von den **Pinneichen** (früher Pinellern gen.), einem 1547 von der Stadt erworbenen Wäldchen. Hinter der Stadt erhebt sich das Land; rechts in geringer Höhe liegt ein Eichenwald, der **Schoren**, mit der Brauerei zum **Falkenkrug**. Den mittleren Theil des Hintergrundes bildet der **Apenberg**, über welchen die Chaussee nach Lemgo führt. An ihn schließen sich, in weitem Bogen die Landschaft umsäumend, nach rechts hin mehrere Berge (**Haledahler Berg**, **Leistrupper Wald**) bis hin nach dem Dorfe **Fissenknick** mit seiner Windmühle. Links vom Apenberg zieht sich die Hügellandschaft zunächst bis nach dem Dorfe **Heiden**, dessen spitzer Kirchturm ein Orientierungspunkt ist. Weiterhin nach links bemerken wir in der Ebene die Stadt **Lage**, das Kirchdorf **Schötmar** und die alte Stadt **Salzufen**. Aus der weiteren Umrahmung unseres Bildes tauchen einzelne Höhenzüge der lippischen Hügellandschaft empor, so jenseits des Apenberges die Lemgoer Mark und in weiter Ferne schräg rechts von uns der steil abfallende **Winterberg** bei **Blomberg**.

Unser Weg führt uns weiter: entweder in längerer Ausdehnung (vorzuziehen!) am Saume des Waldes hin, oder rechts quer durch den Wald; auf beiden gelangen wir in das **Römerwäldchen**, das mit mächtigen Buchen bestanden ist, und zwar auf dem ersten Wege in den nordöstlichen, auf dem zweiten in den westlichen Theil desselben. In dem nordöstlichen, höher gelegenen Theile des Wäldchens können wir uns entweder in südlicher Richtung quer durch das Römerwäldchen nach dem **Königsberge** (vgl. S. 20) wenden oder **der Länge nach** das Wäldchen durchschreitend, an der Mauer des „Thiergartens“ entlang westlich gehen, bis wir im rechten Winkel auf einen breiten Weg gelangen. An diesem Punkte sehen wir zwei Wege von rechts her kommend sich vereinigen: beide haben ihren Anfang vorn im Büchenberge. Mit einer Schwenkung links verfolgen wir den bald ansteigenden Weg, von dem sich rechts ein Pfad abzweigt, der tiefer führt, und gelangen dann an einen herrlichen Waldpunct, das „**Krumme Haus**“ (Wirthschaft) mit

feinen sauberen Spaziergängen, sorgfältig gepflegten Rasenplätzen und imponierenden Baumgruppen.

Unser Spazierweg steigt von hier weiter den Berg hinan. Auf der ersten Höhe neben einem steilen Abfall zu einer Schlucht, dem „Eiskellergrunde“, trifft von rechts her ein Verbindungsweg unsern Pfad; einige Schritte auf demselben führen zu einer Bank, von der aus man nach links über den Eiskellergrund einen freien Ausblick auf das Gebirge hat, nach rechts durch das Gezweig der Bäume gerade auf den Thurm des Detmolder Residenzschlosses sieht. Weiter führt unser Weg durch den Wald, er bietet noch einige Male hübsche Aussichtspunkte und ist in seinem weiteren Verlauf nicht zu verfehlen. Zuletzt nach einem ziemlich steilen Herniedersteigen betreten wir die Chaussee. Drei Rückwege nach der Stadt bieten sich uns hier dar: 1. quer über die Chaussee, über den „blauen Steg“ durch die Wiese nach der „Schanze“ hin, 2. die Chaussee selbst, 3. parallel der Chaussee in mittlerer Höhe des Berges der „Amaranthenweg“, die Fortsetzung unseres Weges.

Die Allee und die Schanze. Die Allee, eine Parallele der Neustadt, erstreckt sich von der steinernen Brücke am Hornschen Thore bis nach der Obern Mühle. Von der Schleuse dort hat man einen genussreichen Blick über die Inselwiese, links eingefasst von der Seufzerallee, rechts von der klaren Berlebecke und der Schanze, auf das Gebirge. Nach rechts führt der Weg weiter in die Schanze, die von ihrem Anfangspunkte zunächst gerade aus läuft. (Nicht weit diesseits ihrer ersten Biegung nach links führt zwischen zwei dicken Eichen her rechts ein Fußpfad, der bald mit einer Wendung rechts zwischen Feldern, weiter am Saume eines Gehölzes steil hinauf, dann schräg links in einen Fichtenbestand und durch diesen auf den Hiddeser Berg leitet.) Von der ersten Biegung an zieht sich die Schanze am Laufe der Berlebecke hinauf und bietet in ihrem letzten Theile drei Austrittswege auf die Chaussee, die von Detmold nach Hiddesen, dem Hermannsdenkmale, Hartrören und Lopsborn läuft. Man kann auch von der ersten Biegung der Schanze an in halber Höhe des Berges einen Fußweg einschlagen, der auf den letzten Theil der Schanze wieder herabsteigt.

Der Hiddeser Berg wird erstiegen von dem schon erwähnten

Puncte in der Schanze oder von der Weinberg-, resp. Palaisstraße her). Der Spaziergang über diesen Berg ist deshalb ganz besonders zu empfehlen, weil der Weg, auf dem Rücken des Berges sich hinziehend, nach beiden Abfallseiten hin eine lohnende Aussicht in das Land bietet. Links (wir gehen von dem Fichtengehölze am östlichen Theile des Bergrückens aus) verfolgt das Auge die weichen Linien der sich erhebenden und senkenden Bergformen des Teutoburger Waldes. Gerade aus schweift der Blick über den Abfall der Hügellandschaft in die Ebene, die in der Ferne wieder von Höhen begrenzt ist. Rechts in der Niederung liegt die Stadt, und weiterhin überschaut unser Auge die fruchtbare Hügellandschaft bis zu den Bergen in blauer Ferne. Unser Weg den Rücken des Berges entlang wird von drei von der Stadt her aufsteigenden Wegen durchschnitten. Der letzte führt an der Actienbrauerei vorbei nach der Stadt zurück.

Auf den **Königsberg** (722' — 235 m) gelangen wir auf dem oberen Wege durch den Büchenberg (vgl. S. 18). An der südöstlichen Ecke des Römerwäldchens treten wir aus dem Walde und folgen dem steinigen Wege (dem alten Postwege nach Paderborn) bis auf die erste Höhe, von der wir den ersten Blick in das Thal von Heiligenkirchen werfen. Nach einer unbedeutenden Senkung im Wege wenden wir uns von diesem links ab nach der laubumkränzten Höhe, die in kurzem erstiegen ist. Da die Fläche des Berges an einzelnen Stellen mit ziemlich hohem Gesträuch bewachsen ist, so muß der beste Punct ausgesucht werden. Die Aussicht ist vorzüglich. Vor uns liegt das Thal, durch dessen grüne Wiesen die am **Falkenberge** hervorquillende, blühende **Berlebecke** eilt, mit der sich bei dem zu unseren Füßen liegenden Dorfe Heiligenkirchen die von Horn herkommende **Lichtheupte** vereinigt. Links im Thale liegt das Rittergut **Hornoldendorf**. Den Hintergrund bildet das Gebirge, aus dem etwas links der mit Fichten bestandene **Stenberg** mit deutlich erkennbaren Steinbrüchen und der kegelförmige **Falkenberg** besonders hervortreten. Nach rechts hin fesselt unsern Blick vor Allen die **Grotenburg** mit dem **Hermannsdenkmale**, und weiter schweift unser Auge an der Bergkette entlang bis zum **Tönsberge** bei **Derlinghausen**. — Wir wenden uns nach Nordwesten und überschauen die schon vom **Papenberge** (S. 18) und vom **Hiddeser Berge** (S. 19) betrachtete Landschaft.

Auch ein Spaziergang nach dem nördl. von der Stadt gelegenen Klüter- oder Apenberge (804' — 265 m) ist lohnend durch einen weiten Blick auf das Teutoburger Waldgebirge.

Die bisher erwähnten Punkte sind sehr geeignet zu Morgen-spaziergängen, wie überhaupt zu solchen Ausflügen von 1 — 3 Stunden, welche passend zwischen halbe oder ganze Tagestouren eingeschoben werden.

Der Lippische Wald und Ausflüge in denselben.

A. Der Teutoburger und der Lippische Wald in allgemeiner Uebersicht.*

Der Teutoburger Wald**, von welchem der Lippische Wald einen Theil bildet, erstreckt sich von dem Thale der Diemel bei Stadtbergen, der Scheide zwischen ihm und den südlichen Gebirgen Westfalens, zunächst in nördlicher Richtung durch das Bisthum Paderborn bis zum Belmer Stoot bei Beldrom und von da nordwestlich streichend durch das Fürstenthum Lippe,

* H. v. Dechen, Orograph. und Hydrograph. Uebersicht der Rheinprovinz und der Provinz Westfalen. Bonn 1870 S. 383 — 440. Klostermeier, Kleine Beiträge zur geschichtlichen und natürl. Kenntniß des Fürstenth. Lippe. Lemgo 1816.

** Im Mittelalter war der Name Osning der herrschende. Jetzt ist der Name Teutoburger Wald der öfter gehörte und zwar wird er gewöhnlich für den ganzen Gebirgszug gebraucht; richtiger ist es wol diesen Namen nur für die Strecke von der großen Egge bis zur Dörenschlucht zu verwenden.

über Bielefeld, Borgholzhausen bis Bevergern. Dieser Zug, 24 Mln. lang, begrenzt das Flachlandbecken von Münster auf der Ost- und Nordostseite. Die erste Strecke bildet die Wasserscheide zwischen Lippe und Weser, vom Belmer Stoot bis Borgholzhausen zwischen Ems und Weser und von hier bis zum nordwestlichen Ende zwischen der Ems und ihren Nebenflüssen, der Hase und der Ahe. Der höchste Punkt im Teutoburger Walde ist Belmer Stoot 1430' — 467 m.

Der interessanteste Theil des ganzen Zuges ist der vom Belmer Stoot bis Borgholzhausen, welcher von Horn bis Bielefeld der **Lippische Wald** genannt wird; er zeigt die „vollkommenste Ausbildung dieser Hügelfette und gewährt in seiner Anordnung das Bild großer Gebirge im Kleinen“. Er streicht in drei parallelen Linien. Von Belmer Stoot aus zieht der Mittelrücken, der älteste der drei Züge, welcher durch das Thal von Beldrom und die beiden bei Horn sich vereinigenden Schluchten durchschnitten wird; er erreicht in den Externsteinen 945' — 306 m und setzt sich fort über den Stenberg 1266' — 414 m, Sahmberg und Grotenburg 1194' — 388 m. Der südliche, jüngere Höhenzug erstreckt sich von Beldrom ohne Unterbrechung über die kleine Egge 1025' — 333 m, Barnacken, den höchsten Gipfel dieses Rückens 1390' — 354 m, große Egge 1087' — 553 m, Falkenberg 1163' — 478 m, umgibt im Winnfelde das Thal der vom Falkenberge kommenden Berlebecke und zieht sich der Senne zugewandt über Lopsborn bis zur Dörenschlucht. Der nördliche, jüngste, meist waldlose, beackerte erhebt sich von Horn aus als niedriger Rücken über Frommhausen bis Heiligenkirchen und setzt sich fort im Königsberge, Büchenberge, Hiddeser Berge bis zum Bedling; er verflacht sich sanft sowol gegen das Werrethal als gegen den Mittelrücken.

Diese drei Bergreihen sind häufig durch Zwischenberge mit einander verbunden. Eigenthümlich ist bei den beiden nördlichen Zügen, daß sie vielfach durch Querthäler durchschnitten sind. Das Gestein des Mittelrückens ist Hilsandstein, von Eisenadern vielfach durchzogen, zu jeder Steinhauerarbeit geeignet. Die südliche Reihe weist dichten, lichtgrauen Plänerkalk auf, die nördliche besteht aus Geschieben von größtentheils aschgrauem Muschelkalkstein mit vielen Versteinerungen, der wegen seiner Härte Politur annimmt und auch als Mauer- und Pflasterstein gebraucht wird. (Die Kamme in den fürstlichen Schlössern zu Detmold und

Brake, im Palais zu Detmold und dem Lippehofe zu Lemgo sind mit Marmor aus dem Büchenberge belegt. (Vgl. Klostermeier, a. a. D.) An dem Königsberge, welcher zur nördlichen Reihe gehört, verändert sich zum Theil das Gestein der Bergreihe: er besteht in seiner Masse aus hartem, rothem Kalkstein, welcher viele Trochiten von schmutzig gelber Farbe enthält. — Die Straße von Detmold über Heiligenkirchen, Berlebeck, die Gauseböte nach Paderborn durchschneidet alle drei Bergreihen.

Von der Dörenschlucht (645' — 210 m) bis Borgholzhausen sind ebenfalls die drei parallelen Höhenzüge zu erkennen, von denen sich die äußern bisweilen noch in je zwei auflösen und durch Querschluchten vielfach unterbrochen sind; letzteres tritt besonders in dem südlichen hervor. Bei der Dörenschlucht erreicht der südlichste von ihnen die höchste Höhe, und zwar im Hermannsberge 1136' — 369 m, der mittlere ist hier schmal und niedriger, der nördliche zeigt breite, flache Rücken. Bei Derlinghausen bildet der Mittelrücken den langen Tönsberg, (auf dem südöstlichen Ende bei der Hünenkirche 1049' — 341 m —) zieht ohne bedeutende Unterbrechung bis Bielefeld (höchste Stellen: Sellenberg 968' — 314 m) und Habichtsberg 947' — 308 m). Bei Bielefeld durchschneidet das Thal des Lutterbaches das Gebirge (415' — 135 m), durch diesen Querspalt, dem der Dörenschlucht ähnlich, aber schmaler als sie, zieht die große Straße von Minden nach Köln. Bei Borgholzhausen hat das Gebirge noch eine Höhe von 873' (264 m). Von hier aus bis Bevergern ist die letzte, westliche Abtheilung, sieben Meilen lang; sie ist die niedrigste, schmalste und einfachste. Die drei verschiedenen Rücken treten nicht wie in den anderen Theilen hervor, und es verliert sich das westliche Ende in die Niederung, welche das Emsthal begleitet. Der höchste Punct in diesem westlichen Theile ist der Knüllberg 1064' (346 m), bei Bevergern beträgt die Höhe des Gebirges nur noch 150' (49 m).

Der unsern weitem Zweck ausschließlich berührende Theil des Teutoburger Waldes ist der Lippische Wald. Ueber ihn mögen am Schlusse dieses Abschnittes noch die Worte eines begeisterten Freundes* unseres Waldes und seiner Schönheiten

* Dr. Rohden, Lippesprünge. Berlin 1871.

Platz finden: „die großen landschaftlichen Schönheiten des Teutoburger Waldes sind für die große Welt fast noch unentdeckt. Trotz seiner Lage mitten in Deutschland, leicht zu erreichen von Eisenbahnstationen, deren Lage doch Schönes vermuthen läßt, hat er bis jetzt Maler und Naturfreunde nur in geringer Zahl gesehen. Die ersteren wol deshalb wenig, weil Maler deutscher Waldlandschaften selten sind; weiße Gletscherflecke und die klare Luft des Hochgebirges sind leichter darzustellen und effectvoller, wie auch die fremdartigen Farben und Gebirgsformen südlicher Länder dem Beschauer mehr imponieren und eher einen Käufer finden, als die Darstellung des uns bekannten Schönen. Und doch gibt es ja nichts so Schönes unter den Vegetationsformen wol sämtlicher Zonen als ein deutscher Laubwald in seiner sanften, grünen Stille ist. Und speciell unser Teutoburger Wald kommt in vielen Puncten den schönsten Waldgebirgen Deutschlands gleich, in einzelnen übertrifft er sie.“ Was den Wald noch besonders besuchenswerth macht, ist der starke Hochwildbestand.

Bornehmlich in den jüngstvergangenen Jahren ist unser Wald für Maler ein Anziehungspunct geworden, der sie wochen-, ja monatelang festgehalten hat. Die Zahl der besuchenden Fremden ist in den schönsten Monaten namentlich der letzten Jahre ein bedeutender gewesen.

Die Orientierung ist im ganzen und großen nicht allzu schwer. Nach den bedeutendsten Puncten führen sehr gut gehaltene Chausséen; die Fürstliche Forstdirection hat viele vortreffliche Forstchauseen angelegt und sorgt fortwährend dafür den Wald für Fuhrwerk zugänglich zu machen, außerdem sind im Walde viele fahrbare Waldwege; Forststeine und Forstpfähle beachte der Wanderer als Merkzeichen für seine Wege durch das Waldrevier. Bei dem Abmarsche von Detmold ermögliche man sich einige Kenntniß der Weltgegenden, merke sich einzelne hervortretende Berge und Höhenstellen als Orientierungspuncte, so besonders kahle Berge, Waldsäume und Vorsprünge mit steilen Abfällen, unterbrechende Querschluichten, durch welche Chausséen gezogen sind, auch den verschiedenen Holzbestand der Berge; endlich den Stand der Sonne; hat man dann noch einen Compaß, so wird man sich mit Hülfe dieses und der Karte immer zurecht finden. Durch ein zeitweises Verirren lasse man sich in dem

Genüsse der Gegend nicht beirren, man findet dann oft unermuthet die schönsten Waldpartien, besonders liebliche Querthäler, deren unser Wald eine große Menge hat.

B. Alphabetisches Verzeichniß der besuchenswerthen Punkte im Lippischen Walde.

Bevor nun die einzelnen Ausflüge in den Wald angegeben werden, folgt hier zunächst ein alphabetisches Verzeichniß der besuchenswerthen Orte und Punkte. Der fattere oder dünnere Druck gibt zugleich eine Andeutung über die Wichtigkeit. Es ist allerdings besonders dem Freunde des Waldes oft schwierig dem einen Punkte einen Vorzug vor einem andern einzuräumen, für den fremden Besucher sind jedoch solche Andeutungen sehr erwünscht; zugleich füge ich, soweit es mir zu erfahren möglich gewesen ist, die Angabe der Höhen über dem Meere und die Entfernungen von Detmold an.

	Ueber Entfernung dem von Meere. Detmold.	
	Meter.	Kilom.*
Berlebeck und die Berlebecker Quellen		
552' über dem Meere —	. 180	5,451
Bielstein (s. Reuterpfad) 1183'	. 385	5.
Breitenacht	9.
* Donoper Teich	7.
Dörenschlucht, Wasserscheide zw. Ems und Werre, 645' 210	11,063
Cheberg, großer bei Lopsborn	9.
* Externstein, Höhe des Rückens 945'	306	
an der Linde 800, Fuß der	259	
Felsen an der Straße 794'	. 257	
a. via Heiligenkirchen, Berlebeck, Berlebecker Quellen, Wiggengrd.		12.
Abgang von der Chaussee		7,709

* 7,500 Kilometer = 1 Meile.

	Ueber Entfernung dem von Meere. Detmold.	
	Meter.	Kilom.
Externstein, b. via Hornoldendorf, Frommhausen, Holz- hausen.		10,499
c. via Horn		11,348
Falkenburg 1163'	378	9.
Feldrom, (B) Thaltiefe im Dorfe 1055'	346	15,378
Gauseköte 1137'	370	8,900
*Grotenburg, s. Hermannsdenkm. 1194'	388	6,973
*Hangstein, kleiner, großer		7.
Hartören		8,022
Heidenthal		6.
Heiligenkirchen		3,700
Hermannsberg 1136'	369	
*Hermannsdenkmal		6,379
Hiddesen		3,334
Höhlen bei Feldrom		16.
*Honei (Hohenei, Hohenegge)		6.
Horn 669'	217	9,450
Hünenkirche auf dem Lönsberge 1049'	341	18.
Kohlstädt 577'	188	18,870
Kreuzkrug 726'	236	11,362
Lieschenspfad		5.
Lippssprünge	139	19,202
*Lopshorn 778'	253	8,900
*Meinberg 644'	209	9,725
Peterstieg		5,5
*Reuterpfad (Blick auf das Herm.-dm.)		5.
Schieder, Bahnhof 376'	122	23,500
Silbermühle 796'	259	13.
*Stenberg und Vogeltaufe 1266'	414	7.
*Velmer Stoot 1430'	467	14.
Wiggengründe		8.
Winfeld (Winnefeld) 1299'	422	8.

C. Ausflüge von Detmold aus in den Lippischen Wald.

I. Touren für einen halben Tag.

	Seite.
*1. Nach der Grotenburg und dem Hermannsdenkmale	29
*2. " Hiddesen, Sternschanze, Donoperteich	32
3. " Hiddesen, Sternschanze, Scharfnacken mit der Kanzel, Dörsenthal, Heidenthal	34
*4. " Lopsborn a) zu Wagen	35
" " b) zu Fuß	38
5. " Hartören	38
6. " Berlebeck, Berlebecker Quellen, Falkenburg (oder Winfeld).	40
7. " Wantrup, Schling, Hahnberg, Berlebeck	43
*8. " Peterstieg, Honei, Hangstein, Berlebeck (oder von Hangstein nach dem Winfelde, Berlebecker Quellen, Berlebeck)	44
*9. " Externsteinen und Horn	49

II. Touren für einen ganzen Tag.

*1. Nach der Grotenburg, Peterstieg und Honei, resp. Lieschenspfad, Hartören, Breitenacht, Winfeld, Berlebecker Quellen, Berlebeck	52
2. " dem Hiddeser Berge, Hiddesen, Donoper Teich, (eventuell Dörsenschlucht), Lopsborn, Hartören, Breitenacht, Honei, Peterstieg, Grotenburg, (resp. Weg unterhalb derselben)	53
*3. " dem Heidenthal, Reuterpfad, Hülsgrund, Braunethal, Lopsborn, Großem Eheberg, Donoper Teich, oder Heidenthal, Dörsenberg, Lopsborn	55

	Seite.
4. Nach Berlebeck, Berlebecker Quellen, Kreuzkrug, von da am Südabhange des Gebirges bis Lops- horn, oder nur eine Strecke am Südabhange hin bis an den Ausgang der Breitennacht, von hier über Hartböden nach Lopshorn . . .	57
*5. " Nach Berlebeck, Stemberg, Externstein, Horn, Meinberg oder von Berlebeck an den Ber- lebecker Quellen vorbei, durch die Wiggen- gründe nach den Externsteinen (letzteres auch zu Wagen) . . .	58
6. " Peterstieg, Hangstein, Winnfeld, Gauselböte und von da entweder nach Kohlstädt, Extern- stein oder über den Langenberg nach den Extern- steinen . . .	59
*7. " Horn, Silbermühle, Beldrom, Höhlen bei Beldrom, Belmerstoot . . .	61
*8. " dem Donoper Teiche, Dörenschlucht, Her- maunsberg und weiter über die Berge nach der Hünenkirche und Derlinghausen, zurück mit der Abendpost nach Detmold . . .	63

III. Tour für mehrere Tage. . . 65

Die Angabe der Stunden unter den Ueberschriften der Touren umfaßt natürlich stets nur die Entfernung von Detmold nach dem betreffenden Punkte, nicht auch die Länge des Rückweges.

I. Touren für einen halben Tag.

1. Nach der Grotenburg mit dem Hermannsdenkmale.

1. St.

Der Weg dorthin ist in einer Stunde bequem zurückzulegen und eignet sich besonders auch zu einer Morgentour.

Von Detmold (am Ende der Langenstraße und an der Ecke der Hornschen Straße und der Neustadt A. Müllers Gasthof „zum Lippischen Hofe“) geht es durch die Allee und Schanze auf die Chaussee nach Hiddesen. Beim Austritt aus der Schanze gewinnt man den ersten Blick auf das Gebirge und sieht besonders einen langen Waldsaum — Peterstieg, Honei, Hangstein — etwas weiter auf der Chaussee erlangt man die Schau in das Thal der Berlebecke bis Heiligenkirchen; unter den Bergen treten hervor der mit Fichten bestandene hohe Stemberg (Steinbrüche), der kegelförmige Falkenberg, der auf seinem Gipfel kahle Hahmberg, der Hellberg mit den beiden, alle anderen Bäume überragenden mächtigen Buchen, den sog. Brüdern. Nach der ersten Biegung der Chaussee nach rechts zeigt uns bei dem sog. Töterdreh ein Wegweiser nach links auf den „Fußweg nach dem Hermannsdenkmale“, der, obwol für Fuhrwerk praktikabel, doch als Privatweg von Fremden nicht befahren werden darf. Rechts von diesem Wege steht das sog. Fischerhäuschen, bei welchem innerhalb einer Latteneinfriedigung eine Einrichtung für künstliche Forellenzucht getroffen ist. Der Weg führt dann bergan zwischen Feldern hindurch in den Wald, steinerne Wegweiser lassen ein Fehlgehen nicht zu. Zweimal durchschneidet unser Weg chaussierte Fahrstraßen. Der zweite Schneidepunct bietet eine vorzügliche Aussicht. Jenseits dieser Straße, welche, von Hiddesen kommend, um den Berg herum nach dem Denkmale führt, liegt der sog. Hünenring. Es ist dies ein hoher Wall mit zwei Durchgängen, an der West- und an der Ostseite, und mit einem Graben umgeben. Der Umfang beträgt ungefähr 400 Schritte; der Graben ist jetzt eingeflacht, wol nur noch 2 — 4' tief, der Wall hat noch 10 — 12 Fuß Höhe, mag ursprünglich aber doppelt so hoch gewesen sein. Zu welchem

Zwecke dieser festungsartige Wall aufgeworfen ist, läßt sich nicht mit Bestimmtheit sagen. Ist es wirklich eine alte Befestigung, ein Etappenplatz der römischen Militärstraße oder ist es eine uralte germanische Schanze? Sachkundige neigen sich auch der Ansicht zu, daß es keines von beiden, vielmehr eine religiösen oder politischen, nicht aber militärischen Zwecken dienende Stätte gewesen sei.

Außer diesem, dem sog. kleinen Hünenringe, befindet sich auf der Höhe des Berges noch ein zweiter, der große Hünenring, dessen Wall aber sehr verfallen ist.

Von dem vorerwähnten Schneidepuncte aus ist entweder der steil aufführende Fußweg nach der Höhe des Berges zu verfolgen oder der serpentinartige Fahrweg. Letzterer ist dem zu empfehlen, welcher ein sanfteres Ansteigen liebt; auch bietet gerade dieser Weg mehrere vorzügliche Aussichtspuncte. In einer Linie hinter einander: Hornoldendorf, Weinberg, Rötterberg. Da wo die Chaussee die große Biegung um den Berg vollendet hat, geht nicht weit dießseits des Wirthshauses ein Fahrweg links ab, der um die Höhe des Berges sich zieht und dicht vor dem Denkmale mündet. Diese neue Anlage, der „Kaiserweg“, aus dem Winter 1874 — 75 ist für die Aussicht so vorzüglich, daß die Wanderung über dieselbe von keinem Besucher der Grotenburg unterlassen werden sollte. Dem Anfange dieses Weges genau gegenüber sieht man rechts den niedrigen Wall des großen Hünenrings.

Auf dem Berge ist ein Wirthshaus, mit Anlagen umgeben. Es wird aufmerksam gemacht auf die preiswürdigen, guten Weine, welche der Wirth von der Detmolder Ressource erhält. Der Wirth hat den Schlüssel zum Hermannsdenkmale.

Das Hermannsdenkmal*, die Schöpfung des Bildhauers Ernst von Bandel, ist ein erhabenes Nationaldenkmal zur Erinnerung an die gewaltige Schlacht im Teutoburger Walde (9 nach Chr.), durch welche der Cheruskerfürst Armin oder Hermann die Macht der Römer, welche Deutschland unterjochten

* Eine eingehende Beschreibung der Construction des Ganzen giebt: E. v. Bandel, Hermanns-Denkmal. Hannover, Gebr. Jänecke 1862. Eine Uebersicht über die Geschichte und die Construction des Baues giebt: Dr. Thorbecke, das Hermannsdenkmal; eine Brochüre zu dem Feste der Einweihung desselben. Detmold, Meyer'sche Hofbuchhandlung. 1875.

wollten, vernichtete. Schon in seinen Jünglingsjahren hat Bandel die Idee dieses Denkmals gefaßt, im Jahre 1819 hat er den ersten Entwurf gezeichnet. Als er im Jahre 1838 zum ersten male den Teutoburger Wald durchwanderte, wählte er den 1200' hohen Gipfel der Grotenburg zum Platze für den Bau. Im Anfange des Jahres 1838 steckte er den Platz für das Denkmal ab, er pflanzte eine Fahne auf, um die herum ein Steinkreis den Umfang des Bauplatzes anzeigte. Am 9. Juli 1838 wurde mit den Arbeiten auf dem Berge der Anfang gemacht. Der mit jungen Tannen bewachsene Gipfel wurde gelichtet und ein 66' breiter Fahrweg aufgeschüttet; der Baugrund wurde 70' im Durchmesser ausgehoben und auf der Kuppe des Berges eine Fläche hergestellt. Der Grundraum wurde 11' tief ausgegraben und die Ausmauerung begonnen. Am 8. September 1841 wurde unter großer Feierlichkeit das Grundsteingewölbe ein Fuß unter des Baues Bodengrundfläche, unter dem Gange, der zur Wendeltreppe führt, geschlossen. Am 17. Juli 1846 wurde der letzte Stein versetzt: der gewaltige Steinbau, 93' hoch, war vollendet.

In den nächsten Jahren kam eine ungünstige Zeit für das Denkmal, Hindernisse vielerlei Art ließen einen rechten Fortgang in der Arbeit nicht zu. Erst nach 16jähriger Unterbrechung kam das Ganze wieder in Fluß. Bandel arbeitete die Figur in Hannover aus, wo auch das Cylindergerüst zur Befestigung der Figur gefertigt wurde. 1871 wurde an dem Denkmale ein den Unterbau überragendes Holzgerüst zur Aufbringung der Theile der Figur und des eisernen Cylindergerüsts gezimmert und aufgestellt. 1873 wurden alle Theile der Figur und des Befestigungsgerüsts auf die Grotenburg geschafft, und 1874 begann die Aufstellung der Figur, die bis zum Beginne des Winters fast vollendet wurde. — 1875 erreichte das Ganze seinen endlichen Abschluß.

Der aus sehr harten Quadersandsteinen gefügte Unterbau ist 93' hoch, die Sockelplatte, auf welcher die Figur steht, 5' hoch, die Figur selbst bis zur Helmspitze 55', bis zur rechten erhobenen Faust 61', bis zur Schwertschneidspitze 85', das Ganze also 183'. Das ganze Werk mit allen hinzugetretenen Arbeiten hat ca. 90,000 Thlr. gekostet. Bandel selbst, der Schöpfer und Erbauer, hat das Werk seines Lebens der Deutschen Nation geschenkt. —

Von der Gallerie des Denkmals hat man eine weite Rund-
sicht, im Norden von der nördlich liegenden Porta Westphalica
aus in östlicher Richtung bis zum Rötterberge von den Weserge-
birgen begrenzt, im Süden begrenzt von den südlich sich strecken-
den Höhen des Teutoburger Waldes bis wieder zur Porta West-
phalica. Jenseits dieser kreisartigen Bergumgrenzung erscheint
über den Rötterberg hinaus in dunklen Umrissen der Brocken,
über den südlichen Zug des Teutoburger Waldes der Habichtswald
bei Cassel. Innerhalb dieses Bergkreises dehnt sich nörd-
lich die mit Hügelketten durchsetzte Ebene mit den Städten Det-
mold, Lage, Lemgo, Salzuflen, Herford und Bielefeld; von dieser
aus laufen in südlicher Richtung drei Straßen durch das Ge-
birge, die westliche ist der Paß von Bielefeld, die östliche das
Thal der Berlebecke mit dem Paß über die Gaukeföte, und die
mittlere, größte ist die Dörenschlucht, durch welche man unmit-
telbar in die steppenartige Senne gelangt.

× 2. Nach Hiddesen, Sternschanze, Donoper Teich.

(1½ Stunden.)

Hiddesen ist zu erreichen von Detmold aus durch Allee und
Schanze und weiter auf der Chaussee oder von der Schanze aus
über den Hiddeser Berg (Seite 19), von welchem das Dorf links
liegt. Auf dem Meierhose Nr. 1 zu Hiddesen steht eine alte,
mächtige Eiche; der Weg nach ihr zweigt sich von der Chaussee rechts
ab, da, wo diese dießseits des Dorfes bei den die Chaussee ein-
fassenden Fichten zu steigen beginnt (2,418 Kilom. von Detm.). Durch
Hiddesen läuft die Chaussee (nach Lopsborn), die in westlicher Richtung
zu verfolgen ist. Bei der Mühle steigt sie etwas an. Gleich hinter
derselben läuft ein Fußpfad links an dem Wildzaune hin, dann folgt
links ein Fahrweg, an beiden Seiten mit je einer Fichtenreihe ein-
gefaßt, darauf schräg links unser Weg nach der Sternschanze. Die
Sternschanze ist ein Berg, der mit wenigen, strahlenförmig nach
der Höhe sich ziehenden Baumreihen bepflanzt ist. Die Rund-
sicht von dort ist ziemlich umfangreich. Von der Sternschanze
aus wird in einer Richtung nach rechts (westlich) die Chaussee
wieder erreicht.

Von der Mühle an führt die Chaussee an dem **Siddeser Bent**, einem Torfmoor von 88,5 Hectaren, entlang ca. 10 Minuten. Hinter einer mit Sandsteinen eingefassten Quelle rechts an der Chaussee zweigt sich rechts ein Fußweg ab in den Wald nach dem **Krebs- und Donoper Teiche** (Beweglicher ziemlich hoch an einer Eiche.) In dem Kiefernbestande, durch den er bald führt, ist ein zum großen Theil verfallener Wall zu bemerken, welcher einen Samenkamp umgab, in dessen Umfange früher zur Winterzeit auch wol das Wild gefüttert wurde. Weiter liegt links am Wege der Krebssteich, dann zieht sich der Weg an dem **fahlen Cheberg** zur rechten entlang. Da wo der Bach zu unsrer linken dicht an den Weg tritt, zweigt sich ein Pfad links ab, der zwischen hohen Buchen hindurch über eine Brücke den Bach aufwärts nach den Quellen des Donoper Teiches führt, deren Besuch immerhin lohnend ist. Die Quellen bilden einen Teich, aus welchem das Wasser durch einen sog. Mönch abläuft. Auf zwei Wegen kann man von hier aus nach dem Donoper Teiche gelangen, entweder auf dem rechten Ufer des Baches oder auf dem linken. Wählen wir den ersten, so müssen wir nach dem Fußwege zurückgehen, den wir verlassen hatten, um nach den eben besprochenen Quellen zu gelangen; derselbe führt am Fuße des fahlen Cheberges weiter bis nach dem Donoper Teiche. Der zweite ist etwas schwieriger zu finden und zu gehen. Von dem äußersten Ende des Quellenteiches steigen wir das Ufer hinan und betreten eine weite, baumlose Fläche. Wir gehen quer durch dieselbe auf eine Gruppe von verschiedenartigen Bäumen zu und kommen, bei diesen steil absteigend, zu anderen Quellen des Donoper Teiches, die aussprudelnd einem sandigen Boden mit kalksteinigem Untergrunde entspringen. Ueber diese hin gehen wir auf einem moorigen, feuchten Boden in ein Fichtengehölz, den **Teut**, welches den Donoper Teich begrenzt. Wir halten uns nahe am Ufer und gelangen zuletzt mit einer Wendung rechts auf den Damm, welcher das westliche Ufer des Teiches bildet.

Der Aufenthalt am Donoper Teiche ist unstreitig ein sehr angenehmer (Blick auf das Hermannsdenkmal), die Natur zeigt uns hier eigenthümliche Reize. Auch eine Besteigung des fahlen Cheberges ist lohnend. Unterhalb des Teiches, dessen Abfluß unter dem gewölbten Damme seinen Durchgang hat, befindet sich eine eisenhaltige Quelle. Der Weg nach derselben ist von dem Damme aus am rechten Ufer des Abflusses zu nehmen,

Dr. H. Thorbecke, Führer.

man folgt dem breiten Fahrwege von dem links ein Pfad abwärts geht, nach wenigen Schritten erreichen wir die klare Quelle links dicht am Wege in einem Gebüsch. Diese Quelle soll schon zur Zeit des 30jährigen Krieges wegen ihrer Heilkraft berühmt gewesen sein (v. Donop, hist.-geogr. Beschreibung der Fürstl. Lippeschen Lande, S. 38). Westlich vom Teiche in geringer Entfernung liegt im „Liebchensgrunde“ eine Försterwohnung (Kaffee).

Rückweg: Chaussee über Hiddesen nach Detmold.

3. Nach Hiddesen, Sternschanze, Scharfnacken mit der Kanzel, Dohsenthal, Heidenthal.

3 — 3 $\frac{1}{2}$ St.

Ueber den Weg bis zur Sternschanze vergleiche die vorige Nummer. An der Chaussee, welche durch Hiddesen führt, liegen zwei Wirthshäuser: die „frische Quelle“ mit Garten und in der Mitte des Dorfes der Krug „zum Hermannsbrunnen“ mit Garten und einer für die Aussicht sehr günstigen Veranda.

Von der Sternschanze geht es hinab in südlicher Richtung nach dem von der Sternschanze durch eine Schlucht getrennten Scharfnacken, der sich ziemlich steil erhebt. Der Weg führt von dem nördlichen Abfalle des Berges hinauf, an der westlichen Seite dieses. Der Rücken desselben wird der Länge nach überschritten am Rande eines hohen Buchenbestandes zu unserer linken, zur rechten ist ein junger Buchenort. Darnach steigt die kegelförmige Kanzel auf, von wo aus der Blick nach dem Donoper Teiche und den ihn begrenzenden Bergen und weiter nach der Ebene hin sich ausdehnt. Der westliche Abfall der Bergkette, auf deren einem bemerkenswerthen Punkte wir stehen, heißt die Heidensche Trift, welche sich bis zu dem weiter links (westlich) hervortretenden hohen Berge, dem Ufser, erstreckt; an diesen schließt sich der Alhornberg und der Cheberg an. Von der Kanzel sind noch einige Schritte südlich zurückzulegen und dann geht es links den Berg hinab durch den Buchenwald in das am Fuße sich ausdehnende Dohsenthal mit kräftigem Eichenbestande. Der Weg führt uns links der Länge nach nordwärts durch das

Thal. Da wo am Ende des Berges zu unserer linken von links her zwischen Scharfnacken und Sternschanze ein Weg in das Thal sich zieht, wenden wir uns schräg rechts, treten aus dem Eichenbestande, überschreiten einen kleinen Bach, den Heinebach, (im heißen Sommer oft ausgetrocknet) und gelangen bald auf die Chaussee, die nach Hartrören durch das Heidenthal führt. Wir gehen nach links auf derselben, und sie bringt uns durch Hiddesen nach Detmold zurück.

4. Nach Lopsborn mit dem Sennergestüt.

Dorthin führt die Chaussee von Detmold über Hiddesen, von der Hiddeser Mühle an durch den Wald. Eine Tour zu Wagen auf der schattigen Chaussee ist sehr zu empfehlen.

Für eine Fußwanderung eignet es sich von der Chaussee bei dem S. 33 bezeichneten Fußwege nach dem Donoper Teiche abzubiegen. Vom Donoper Teiche muß der Weg in südlicher Richtung nach der Chaussee genommen werden. Wir überschreiten den Damm am Teich nach der Kiefernwaldung hin, treten nach links aus derselben und sehen vor uns eine ziemlich umfangreiche, nur hier und da mit Bäumen bestandene Heide, die „Peerhener“; wir halten uns am Saume des Kiefernwaldes zu unserer rechten und erreichen auf diesem Wege die Chaussee. Sie steigt bedeutend an, die Höhe (899') derselben heißt die Mordkuhle. Von da bis Lopsborn ist es etwa $\frac{1}{2}$ — $\frac{3}{4}$ Stunde. Gute Wirthschaft bei dem Gestütswärter.

Sehenswerth ist in Lopsborn das Fürstliche Jagdschloß (erbaut 1680) mit dem Schloßgarten. Die Möbeln im Schloße sind aus Hirschgeweihen und Rehkronen sehr kunstvoll angefertigt.

In dem Schloßgarten befindet sich ein 230' tiefer, 120' durch Felsen gearbeiteter Brunnen, aus welchem das sehr harte Wasser mit einem Tretrade heraufgewunden wird. Anderes Quellwasser ist zu Lopsborn selbst nicht vorhanden, der Untergrund besteht nämlich aus mächtigen Kalksteinschichten, unter denen sich Flammenmergel befindet. Außer jenem Brunnen sind später große Cisternen gebaut, in denen alles Regen- und Schneewasser

von den Dächern aufgefangen wird; mit Kalk vermischt wird es den Pferden verabreicht. 1872 ist eine Röhrenleitung von einer in der Nähe von Lopsborn befindlichen wasserreichen Sole nach dem Gestüt gelegt.

Berühmt ist das **Sennergestüt**.^{*} Wann dieses gegründet und organisiert ist, läßt sich nicht mit Bestimmtheit nachweisen. Eine alte Angabe läßt es bereits im Jahre 1160 bestehen. Gewiß ist, daß es schon im 15. Jahrhundert einen bedeutenden Ruf gehabt hat. Im 30jährigen Kriege wurde das Gestüt fast vernichtet, und erst nach geraumer Zeit war eine genügende Zahl Sennerstuten wieder vorhanden. Unter dem Grafen Simon Heinrich 1680 wurde das Gestüt vom Donoper Teiche näher an die Senne gelegt, wo es noch jetzt sich befindet.

Seit 1713 sind fremde Beschäler: türkische, arabische, mecklenburgische, hannoversche und andere ausländische Hengste verwandt, in den letzten hundert Jahren vorzugsweise englische Vollblutbeschäler. Fremde Stuten sind jedoch nie in das Gestüt gekommen, so daß also die jetzigen Sennerpferde mütterlicherseits von der alten Sennerrace abstammen.

Bis 1874 lief das Sennerpferd frei im Walde umher, jedoch nur die Stuten und die Stutfüllen, die Hengste sind auf Weiden für sich gekommen. In jenem Jahre ist ein Complex von ca. 500 Schff. (86 Hektare) auf dem Winfelde als Weide- und Tummelplatz für die Pferde eingezäunt. In den ersten Zeiten des Bestehens dieses Gestüts blieben die Pferde das ganze Jahr hindurch im Walde und wurden nur bei Schnee an besonderen Stellen im Walde oder auch im Gestüt gefuttern. Seit 1804 hörte dies auf, und die Pferde blieben die Winterzeit über meistens bis gegen Mitte Mai in Lopsborn. Dort werden sie den Tag über auf große Rämpe und Laufplätze getrieben, die mit Drahtzäunen eingeschlossen und durch dichte Tannenhecken von einander geschieden sind, letzteres deshalb, damit die verschiedenen Abtheilungen sich nicht sehen und beunruhigen können. Die hohen, geräumigen und hellen Ställe werden mit Heidekraut

^{*} Prizelius, Beschreibung des bekannten Sennergestüts. Lemgo 1771. W. G. v. Donop, Historisch-geograph. Beschreibung der Fürstl. Lippischen Lande. 2. Aufl. Lemgo 1790. A. von Anderten, das Sennergestüt im Fürstenthum Lippe. Detmold 1873.

gestreut, so daß die Luft in ihnen immer sehr rein und frei von Ammoniakgerüchen ist.

Das Sennerpferd ist von vorzüglicher Ausdauer und Zähigkeit und zu jeglichen Diensten zu benutzen. Von der frühesten Jugend an wird es an jede Luft- und Witterungsveränderung gewöhnt und ist in Folge dieser Abhärtung nicht zu Druse und ähnlichen Krankheiten disponiert. W. G. L. v. Donop rühmt besonders die Feinheit des Kopfes. „Der Hals, heißt es bei ihm, ist lang und schön, die Kruppen und die Brust ohne Tadel, der Rücken gerade und von großer Stärke. In den Mähnen und dem Schweife haben sie einen großen Wuchsthum, so daß jene bis auf die Knie herunterwachsen. Ihre Schenkel sind stark, trocken und gewöhnlich von allen Fehlern frei, welchen diese Theile des Körpers bei andern Pferden ausgesetzt sind. Sie geben den englischen Pferden an Schönheit des Wuchses und Behendigkeit des Körpers nichts nach und sind noch dauerhafter als diese.“

„Bei der Dressur, sagt N. v. Anderten, zeigen sich die Sennerpferde anfangs meistens ängstlich, menschenscheu und können durchaus keinen Zwang, noch viel weniger harte Strafen ertragen, weswegen man sehr behutsam anfangs mit denselben umgehen muß, um sie zutraulich zu machen. Ist dieses letztere dann erreicht, so kann man Alles von ihnen verlangen und verbleiben sie dann treu, dreist und sicher im Dienste.“

Das Sennerpferd, das im 5—6. Lebensjahre seine volle Entwicklung und Kraft erlangt, bleibt bis in's späte Alter (20—24 Jahre) meist noch sehr sicher, diensttüchtig und brauchbar.

In früheren Zeiten wurde alljährlich eine Anzahl undressirter Pferde zu Lopsborn öffentlich versteigert. Diese Auktionen waren jedesmal große Festlichkeiten, deren Erinnerung noch im Munde vieler Detmolder lebt. Neuerdings finden diese Auktionen von vorzugsweise angerittenen Vierjährigen im Marstalle zu Detmold statt.

Der durchschnittliche Bestand des Sennergestüts beläuft sich auf 120 — 130 Pferde.

(Die gerade Fortsetzung des Weges vom Schlosse quer über die Chaussee, die wir gekommen, führt durch den Wald nach dem $\frac{3}{4}$ Stunde entfernten Harttrören. Von Lopsborn ist auf einer

guten Chaussee die Dörenschlucht zu erreichen. Auch der Besuch des großen Chebergs (vergl. S. 56) von hier ist zu empfehlen.)

5. Hartvören.

2 St.

Das Forsthaus Hartvören hat seit langer Zeit auf die Detmolder und die Besucher des Lipp. Waldes eine bedeutende Anziehungskraft ausgeübt. Es liegt auf einer Hochebene im Walde.

Hartvören ist auf verschiedenen Wegen von Detmold aus zu erreichen. Die Chaussee führt über Hiddesen und durch das Heidenthal, von da an zu beiden Seiten von Bergen begrenzt. Links ist die Reihe der Berge und Schluchten: Grotenburg, Wahrwegskopf, Wahrwegsgrund, Boföhöllerngrund, Rabenshals, Jungferngrund; rechts: Reuterpfad mit den Bärenlöchern, Fößberg mit dem großen und kleinen Dreckgrunde.

Für Fußgänger sind besonders zwei Routen zu empfehlen.

a. Durch Hiddesen, das Heidenthal, über den Reuterpfad. Die Chaussee biegt in dem Dorfe links ab. Nicht weit hinter dem alten Steinbruche zur linken im Heidenthal führt ein Fußpfad schräg rechts durch ein Eichengehölz abwärts nach dem Dohsenthale hin. Wir überschreiten den Heinebach (S. 35), nehmen den schmalen Fußpfad gerade aus, überschreiten einen tiefer liegenden Fahrweg und wenden uns dann aus den Eichen links nach dem mit einzelnen Buchen bestandenen Bergabhange, nach dessen schroff hervortretender Höhe, dem Reuterpfade, der deutlich zu erkennende, auch befahrene Weg führt. (30.—35 Min.) Rechts liegt das Dohsenthal und jenseits desselben der Scharsnacken mit der Kanzel. Das Ersteigen des Reuterpfades ist, wenn auch ein allmähliches, so doch ein anstrengendes, zuletzt ist der Weg durch das Kalkgestein durchgebrochen, darnach ist die Höhe erreicht. Von hier ist die Aussicht vom Abhange links besonders auf das gerade gegenüberliegende Hermannsdenkmal eine vorzügliche. Die steil nach dem Heidenthale abfallenden Schluchten heißen die Bärenlöcher.

In südlicher Richtung führt vom Reuterpfade der durch Wagen-
spuren kenntliche Weg durch den Wald (Forststein 84 rechts am
Wege) und trifft ungefähr 12 Minuten bei dem Grenzsteine 90
(links am Fuße einer hohen Esche) auf eine breite Eschenallee,
welche auf die Chaussee mündet (15 Min.), auf der Hartrören
in 5 Min. erreicht wird. —

b. Unterhalb der Grottenburg her und den Lieschenspfad.
Es wird der Weg nach der Grottenburg angetreten; da wo in
dem untern Theile des Waldes der erste Steinhaußen mit der
Inskrift „zum Denkmale“ steht, halten wir uns von dem
Wege nach dem Denkmale links an den Fichten und treten nach
einer kurzen Strecke durch eine kleinere Thür im Wildzaune auf
den ersten Fahrweg, welchen wir bis auf die Höhe verfolgen,
wo ein großes Thor im Wildzaune ist. Nach rechts führt eine
Forstchauffee nach der Grottenburg, eine andere kommt vom Hei-
denthale gerade auf das Thor zu. Zwischen diesen beiden Wegen
ist unter drei Buchen eine Rasenbank, von welchem Platze aus
man eine sehr befriedigende Aussicht auf das liebliche Heiden-
thal, von Höhen umsäumt, genießt. Nach beiden Seiten, nach
rechts und links hin öffnet sich unserm Blicke weithin die Land-
schaft. — Weiter geht's durch das Thor, wir halten uns am
Wildzaune zu unserer rechten, links liegt der nur an einem Theile
mit Fichten bestandene, sonst kahle Sprengers Hellberg. Bald ist
ein zweites Thor, welches den Weg sperrt, zu sehen. Nicht weit
hinter diesem Thore biegt sich der Weg nach rechts, (die gerade
Fortsetzung ist ein Fußweg, der unterhalb Honei, Hangstein,
Hellberg nach den Berlebecker Quellen führt); der anfangs stei-
nige Weg — weiter links 16 mächtige Buchen — bringt uns
durch Fichtengehölz und weiter über eine weite Grasfläche, die
„Papenwiese,“ sicher nach Hartrören. Hinter der letzten jener
16 Buchen, in deren Rinde ein P. eingeschnitten ist, zieht sich
ein schmaler Pfad nach Peterstieg hinauf, welcher weiter nach
Honei und Hangstein führt.

Der Lieschenspfad aber beginnt wenige Schritte vor dem
zuletzt bezeichneten Thore. Dort geht ein Fußpfad rechts steil
abwärts, dann durch ein kleines Thor und gleich weiter aufwärts.
Die Höhe des Weges bietet eine vortreffliche Aussicht. Es ist jetzt
der Rücken des Berges zu halten, auf welchem südwestlich durch
Buchenwald und weiter durch Fichtengehölz Hartrören erreicht wird.

Die Wirthschaft in Hartrören ist gut. Hinter dem Wohnhause ist noch altes Gemäuer zu sehen und ein Gewölbe, wol Reste eines früheren fürstl. Jagdhauses. Auch war hier ein Ortolenfang, der etwa 150 Stück jährlich aufbrachte.

Als Rückweg von Hartrören wird passend die Chaussee genommen (oder auch über den Reuterpfad nach S. 38).

6. Berlebeck, Berlebecker Quellen, Falkenburg (oder Winfeld).

2 — 2½ Stunde.

Berlebeck und die Berlebecker Quellen haben mit Detmold eine Verbindung durch die Chaussee, die von da weiter über den Gebirgspaß, die Gauselöte 1137', (die Wasserscheide zwischen Lippe und Werre) durch die Schlucht über den Kreuzkrug, Schlangen und Lippsspringe nach Paderborn führt.

Wer die Chaussee vermeiden will, gehe durch den Blüchenberg, über den Papenberg und Königsberg (vgl. S. 20). Vom Königsberge zieht sich der Fußweg hinab in das Dorf Heiligenkirchen, wo er die Chaussee trifft. In Berlebeck: Wirthschaft bei C. Stockmeier und bei Ranne. Die Berlebecker Quellen liegen ungefähr ½ Stunde weiter als das Dorf, gleich hinter dem großen Thore im Wildzaune, durch welches die Chaussee führt, rechts von dieser. Die Quellen bieten einen sehr angenehmen, schattigen Aufenthalt, sie entspringen in einem Kessel, der sich nach der Chaussee hin öffnet; das Laubdach mächtiger Buchen überwölbt den Platz.

Von hier ist die Falkenburg auf dem kegelförmigen Falkenberge (Falkenstein) in $\frac{3}{4}$ Stunden zu erreichen; der Weg ist steil. Man geht von den Quellen auf der Chaussee etwas zurück; nicht weit vor dem Thore führt über den Bach ein Steg in den Wald. Dort sind zwei in dem Boden stehende Steine zu bemerken, deren Entfernung von einander die Sprungweite eines gehetzten Hirsches angiebt. Von der Inschrift, welche in den oberen eingehauen, ist nur noch folgendes zu lesen:

ANMO. 96. DEN. Z.
HAT. EIN. HERZ. D
EN. SPRVNEK. GETA

Darunter stehen in der Mitte drei in einander verschlungene Buchstaben, deren Entzifferung noch nicht gelungen ist. Von diesem Platze, dem Hirschsprunge, kommen wir nach einigen Schritten bergan auf den Fahrweg, der auf den Falkenberg führt. Auf der Höhe zweigt sich von ihm unser Weg rechts ab nach den Trümmern der alten, festen Falkenburg. Der Sage nach soll hier schon in den Römerzeiten eine feste Burg gestanden haben. Im 13. Jahrhundert erbauten die Grafen zur Lippe Bernhard III. (reg. 1230) und Simon I. (reg. 1275) eine Feste in solchem Umfang und in einer Höhe, daß sie von der 5 Stunden entfernten Burg des Grafen von Schwalenberg gesehen wurde, worüber erstaunt und beunruhigt die Gräfin von Schwalenberg ihrem Gemahl zugerufen haben soll: Ei, Lieber, siehe die neue Falkenburg; ich befürchte sehr, der junge Falke wird der alten Schwalbe die Augen aushacken! Im Jahre 1453 ist die Burg verbrannt und nicht wieder aufgebaut worden. Merkwürdig ist sie in der westfälisch-lippischen Geschichte durch die Gefangenschaft des Herzogs Heinrich von Braunschweig-Lüneburg, welchen Bernhard VI. von der Lippe in einer besonders dazu eingerichteten Kammer verwahren ließ. Das Andenken an diese Gefangenschaft und an den Umstand, daß die Gemahlin des Gefangenen selbst zu Bernhard kam und die Befreiung ihres Gemahls von ihm erbat, hat sich in folgendem, noch im Anfange des 19. Jahrhunderts im Munde von Landleuten der Vogtei Falkenberg lebenden Liede erhalten:*

Ik sag minen Heren van Falkenstein
To siner Borg op rieden.
En Schild förte he beneven sik her,
Blank Sward an siner Sieden.

„Got gröte ju Heren van Falkenstein!
Sy ji des Lands ein Here?
Ei, so gebet met wedr' den Gefangnen min,
Um aller Jungfroun Ere!“

* Klostermeier, Kleine Beiträge zur geschichtl. und natürlichen Kenntniß des Fürstenth. Lipp. Lemgo 1816.

De Gefangene, den ik gefangen hebb',
 De is mi worden suer,
 De ligt tom Falkenstein in dem Thorn,
 Darin sal he verbulen.

„Sal he dan tom Falkenstein in dem Thorn,
 Sal he darin verbulen?
 Ei, so wil ek wal jegen de Müren treen,
 Un helpen Leeffen truren.“

Un as se wal gegen de Müren trat,
 Hört se sin Leeffen d'rinne.
 „Sal ik ju helpen? dat ik nig kan,
 „Dat nimt mi Wit un Sinne.“

Na Hus, na Hus, mine Jungfroue zart,
 Un tröst ju arme Wehsen.
 Nemt ju op dat Jar enen andern Man,
 De ju kan helpen truren.

„Nemt ik op dat Jar enen andern Man,
 „By eme möst' ik slapen.
 „So let ik dan of jo min Truren nig,
 „Slög he mine armen Wehsen.

„Ey so wolt ik, dat ik enen Zelter hebb,
 „Und alle Jungfrouen rieden,
 „So wolt ik met Heren van Falkenstein
 „Um min sien Leeffen strieden.“

Oh ne, oh ne, mine Jungfrou zart,
 Des möst' ik dregen Schande,
 Nemt ji juen Leeffen wal by de Hand,
 Tref ju met ut dem Lande.

„Ut dienem Lande tref ik so nig,
 „Du giffst mi dan en Schriben,
 „Wen ik nu komme in fremde Land,
 „Dat ik darin kan bliven.“

As se wal in en grot Heede kam,
 Wal lude ward se singen:
 „Nu kan ik den Heren van Falkenstein
 „Met minen Worden twingen.“

„Do ik dit nu nig hene seggen kan,
 „Do wil ik don hen schriben,
 „Dat ik de Heren vom Falkenstein
 „Met minen Worten kont twingen.“

Von den Berlebecker Quellen ist auch das Winnefeld, allerdings nicht ohne bedeutende Steigung zu erreichen.

Von den Quellen ist der Fahrweg (nicht die Chaussee) einzuschlagen, welcher eine hier und da mit einzelnen Bäumen und Baumgruppen bewachsenen Halde hinaufführt. Von da wo sich der Blick nach allen Seiten über diese Fläche erweitert, sind verschiedene Wege zu erblicken. Links führt der alte Postweg nach Paderborn auf die Gauselöte (auf den „alten Hau“), rechts der Forstweg unterhalb des Hellberges nach dem Hahmberge. In der Mitte ziehen sich mehrere Wege nach dem Walde hin, von ihnen ist der Weg links einzuschlagen, welcher zwischen zwei weitläufigen Buchen hindurch führt. Auf ihm gelangt man durch ein Thor, dann auf einer kleinen Strecke durch den Wald auf den östlichen Theil des Winnefeldes. Auf dem Winnefelde selbst ist weiter nach rechts ein großes Thor an der nördlichen Seite, durch welches man den Weg nach dem Hangsteine betritt. Ueber den südöstlichen Theil des Winnefeldes kommt man an der Friedenseiche (am Lükenskopfe) vorbei nach einem anderen Thore, durch welches der Weg nach der Gauselöte geht. (vgl. S. 59, Nr. 6.)

7. Nach Wantrup, Schling, Hahmberg, Berlebeck.

1½ St.

Von Detmold durch die Allee und die Schanze. Der zweite Ausgang aus der Schanze führt quer über die Hiddeser Chaussee und über eine kleine hölzerne Brücke auf eine Wiese. Der Fußpfad über diese läuft an der Berlebecke hinauf, am blauen Stege vorbei, von hier rechts bis auf einen Fahrweg, der nun zu halten ist. Rechts an demselben liegt die Sophienanstalt für verwahrloste Mädchen. Bald darauf Biegung nach rechts, an dem Colonnate Wantrup vorbei (links geht ein Fußweg ab nach Heiligen-

kirchen) und weiter durch die Felder, dann Biegung nach links, gleich darauf wieder nach rechts, bis oberhalb der im Thale liegenden Häuser im Schlinge. Von oben her ist der links sichtbare Communalweg auf einem schmalen Fußpfade durch bebauten Land zu erreichen. Die Chaussee führt dann durch das Dorf und links weiter an dem mit Nadelholz bestandenen Berge hinauf. Von der Höhe des Weges blickt man auf Berlebeck hinab, und weiter auf den mit Fichten bewachsenen umfangreichen Stenberg mit zwei erkennbaren Steinbrüchen; rechts neben demselben erhebt sich der kegelförmige Falkenberg. Diesseits desselben am Ende des Dorfes rechts liegt ein kahler, eigenthümlich gerundeter Bergausläufer, die Kelle. Von unserm Standpuncte aus führt nach rechts ein Fahrweg nach den Hangsteinen (derselbe steigt an, ist an einer Stelle durch das Kalkgestein gebrochen und geht dann durch ein großes Thor; eine kurze Strecke hinter diesem Thore geht links ein Weg nach den Berlebecker Quellen ab); nach dem im Thale vor uns liegenden Berlebeck führen zwei Wege, und ein dritter geht den kahlen Hahmberg schräg hinauf. Auf dem mittleren von diesen dreien, von welchem sich noch ein Weg den Berg hinauf abzweigt, der aber zu vermeiden ist, gelangt man bei dem Wirthshause von Stockmeier in das Dorf.

Rückweg: Chaussee von Berlebeck über Heiligenkirchen.

8. Nach Peterstieg, Honei, Hangstein, (Berlebeck.)
(oder von Hangstein nach dem Winfeld, Berlebecker
Quellen, Berlebeck).

2 $\frac{1}{2}$ resp. 3 $\frac{1}{2}$ St.

Von Detmold wird der Weg eingeschlagen nach Tour I. 5, Seite 39, b. Hinter der letzten der dort erwähnten 16 hohen Buchen zieht sich ein schmaler Steig nach Peterstieg, einer kleinen Waldblöße. Die Aussicht ist jetzt zugewachsen. Auf dem Rücken des Berges gelangen wir auf dem Fußpfade nach 5 Minuten auf einen vorzüglichen Aussichtspunct, die Hohenei (Ho-

henegge, auch Honei) links am Waldrande. Vor uns liegt das Thal von Heiligenkirchen, eine herrliche Landschaft, der nur die belebende Mannigfaltigkeit eines größeren Flusses fehlt. Von Honei aus gehen wir weiter, (Honei—Hangstein 12 Min.) uns etwas rechts haltend, und treffen bald einen chaussierten Fahrweg. Dieser wird am Ende des Buchenwaldes von einem andern Forstwege durchschnitten, derselbe kommt von rechts aus der Breiten-
 naht, einem langen, sehr schönen Querthale, und führt links zwischen Kalksteinschichten hindurch abwärts nach Berlebeck. Dieser Durchbruch durch das Kalkgestein ist der kleine Hangstein. Wir bleiben auf unserem ersten Wege, welcher weiter in den Wald führt; rechts und links ist Buchenwald. Nach etwa 2 Minuten biegt sich der Weg etwas links und vereinigt sich dort mit einem andern Wege, der von unten her kommt. Nach 1—2 Min. biegen wir links in die junge Buchenpflanzung und kommen zu der 1871 gepflanzten Friedenseiche auf dem großen Hangstein. Blick auf Berlebeck, den Stemberg und Falkenberg.*

(Wollen wir von hier aus nach Berlebeck, so ist der Weg bis nach dem kleinen Hangsteine zurück zu nehmen, von dem aus der durch das Gestein gebrochene Weg abwärts führt bis an den Hahmberg, da, wo vom Schlinge her der Fahrweg sich mit ihm vereinigt (s. Seite 44).)

Soll jedoch noch das Winfeld (auch Winnefeld und Windfeld gen.) besucht werden, so gehen wir von dem großen Hangsteine schräg rechts durch die Buchenpflanzung, bis wir den breiten Fahrweg wieder erreichen; er ist durch seine Breite und durch Forstpfähle kenntlich. Nach 2 Minuten gehen zwei Wege links ab, von denen der zweite nach den „Gebrüdern“ (S. 29) führt.

* Ueber die Ortsbezeichnung „kleiner und großer Hangstein“ herrscht eine Differenz, welche ich hier kurz berühren zu müssen glaube. Die Angabe im Texte ist die in der Oberförsterei Berlebeck herrschende. Von einem alten Forstbeamten habe ich eine andere Ansicht gehört. Nach dieser ist die im Texte als „kleiner Hangstein“ bezeichnete Stelle der eigentliche Hangstein. Weit tiefer als dieser liegt an dem Wege, der von diesem eigentlichen Hangstein nach dem Hahmberge führt, eine zweite ähnliche Durchbruchsstelle (vgl. S. 44) durch das Kalkgestein: dies soll der kleine Hangstein sein. Was dagegen im Texte „großer Hangstein“ genannt ist, hat den Namen Teufelsmauer.

Auf unserem Wege gelangen wir über den Hellberg hin in 15 Minuten nach dem Winfelde. Blick in die Senne und die westfälische Ebene, Lippspringe, Paderborn, Rietberg, Delbrück, Gütersloh, Wiedenbrück, Rheda, Warendorf, Münster. Das Winfeld ist seit 1874 mit einem hohen Drahtzaune zur Sommerweide für die fürstlichen Pferde eingefriedigt. (s. S. 36.) Ist das große Thor verschlossen, so muß der Wärter, welcher sich in dem weiter rechts liegenden Gebäude aufhält, angerufen werden. Von diesem Thore aus sieht man weiter links eine hervorspringende Waldecke. Dort geht der Weg abwärts durch das Holz und zuletzt über eine fast baumleere Heide nach den unter hohen Buchen hervorsprudelnden Belebecker Quellen. (vgl. S. 43.)

9. Nach den Externsteinen und Horn.

2 — 2½ St.

Drei Touren (auch zu Wagen) sind hier besonders zu erwähnen:

- a. Heiligenkirchen, Berlebecker Quellen, Wiggengründe 2½ St.
- b. Hornoldendorf, Frommhausen, Holzhausen. 2 St.
- c. Horn 2 St.

a. Von Detmold die Chaussee über Heiligenkirchen, Berlebeck bis zu den Berlebecker Quellen, oder zu Fuß auch über den Papenberg und Königsberg nach Heiligenkirchen (s. S. 18—20). (Von den Berlebecker Quellen kann auch über den Falkenberg (s. S. 41) und weiter in östlicher Richtung über die Berge gegangen werden.) (Der Weg von den Berlebecker Quellen durch die Wiggengründe ist sehr schön. Von der Chaussee führt jenseits der Berlebecker Quellen eine Forstchausee (Wegweiser) links ab, auf welcher die Externsteine in einer Stunde erreicht werden. Zu beiden Seiten der Chaussee ist anfangs hoher Buchenwald, bald treten rechts baumleere Bergpartien an den Weg, der nun zu steigen beginnt und bald wieder zu beiden Seiten Wald hat. Auf der Höhe der Chaussee da, wo der Drahtzaun links sich bis an den Weg zieht, ist ein kurzer Abstecher in den Wald links zu machen, der zu einem wahrhaft überraschenden Aussichtspuncte

führt. Nach wenigen Schritten am Drahtzaune gelangen wir an ein großes Thor, durch dasselbe gehen wir auf den waldfreien Vorsprung des Berges bis an die Friedensseiche; wir stehen hier auf Meiers Hainberge und erlangen einen vorzüglichen Blick auf die Externsteine und weit in das Land hinein. Dann Rückweg nach der Chaussee, die bald steil abwärts führt, rechts trifft auf sie die Forstchausee vom Kreuzkrüge her, (dort wendet man sich scharf links) und in der Nähe der Externsteine vereinigt sie sich mit der Paderborner Chaussee.)

b. Ueber Hornoldendorf, Frommhausen und Holzhausen. Zu Wagen läßt sich diese Tour ausführen auf der Chaussee bis Heiligenkirchen, dort schließt sich an diese der Communalweg links, der über die bezeichneten Dörfer bis nach den Externsteinen führt.

Zu Fuß ist Hornoldendorf auf einem kürzeren Wege zu erreichen. Man geht in Detmold von der Hornschen Straße in die Gartenstraße, aus dieser gleich den Weg links ab; auf diesen trifft der hohen Mauer das Palaisgartens gegenüber links ein Weg, der nun einzuschlagen ist. Derselbe führt zwischen Hecken und weiter durch Felder, überschreitet dann oberhalb der Domäne Johannententhal in der Nähe einer großen Anpflanzung von Zwetschenbäumen einen breiten Fahrweg, geht darauf wieder durch die Felder, dann an einer Hecke hin und mündet in einen Hohlweg. Dieser ist zu vermeiden und der an seinem linken Ufer laufende Fußpfad einzuschlagen, welcher bald bei Hornoldendorf auf den Communalweg führt; dieser erreicht durch die Dörfer Frommhausen und Holzhausen die Externsteine.

c. Ueber Horn führt die Chaussee nach den Steinen.

Die Externsteine sind eine der größten Naturschönheiten Westfalens, in antiquarischer Beziehung bieten sie in dem großen Basrelief, die Kreuzesabnahme und darunter die von der Sünde, in der Gestalt eines schlangenartigen Ungethüms, umstrickte Menschheit darstellend, das interessanteste Denkmal des Fürstenthums Lippe, „welchem die Kunstgeschichte in Deutschland kein anderes an seine Seite zu setzen hat.“ Wie sehr sie seit langer Zeit die Aufmerksamkeit auf sich gezogen haben, beweist die erhebliche Anzahl von Monographien, die von Menke, Klostermeier, Helwing, H. Maßmann, Giefers und Braun erschienen sind. Wie Riesenzähne

ragen diese Felsen in die Luft. Es sind fünf in einer Linie gelegene Sandsteinmassen, von Adern von Eisenocker durchzogen. Hier und da hat in natürlichen Spalten und in Rinnen, welche der Regen gegraben, die Vegetation Wurzeln geschlagen. Der erste Felsen, dessen Fuß in dem von der Lichteupte gebildeten Teiche steht, ist 125' hoch. An ihm befindet sich das Basrelief und in ihm eine umfangreiche Grotte. Das Bild, eins der ältesten* Denkmäler christlicher Sculptur in Deutschland, ist 16' hoch und 12 $\frac{1}{2}$ ' breit. Die beinahe lebensgroßen Figuren in halb erhabener Arbeit sind durch den zerstörenden Einfluß der Zeit und menschlichen Muthwillens sehr beschädigt. Die Hauptfigur in der Mitte ist der Heiland, dessen Leichnam durch zwei Männer, Joseph von Arimathia und Nikodemus (Ev. Joh. 19, 38—40), welcher auf einem Stühle steht, vom Kreuze abgenommen wird. Zur rechten steht Maria, links der Evangelist Johannes mit einem Buche in der linken Hand, die rechte Hand hat er zum Ausdruck der Trauer zum Kopfe erhoben. Ueber dem Kreuze erscheint eine Figur mit der Siegesfahne in der Hand, in dem linken Arme hält sie die Seele Christi in Kindesgestalt, die rechte Hand ist über den Querbalken des Kreuzes nach dem Heilande hingestreckt. Die meisten halten diese Figur, welche unterhalb des Querbalkens nicht fortgesetzt ist, für Gott den Vater, andere, besonders Braun, für Gott den Sohn. Zu beiden Seiten des Querbalkens sind Darstellungen der Sonne und des Mondes, welche über den Tod Christi klagen.

Von Kunsthistorikern, besonders auch von Goethe, ist die ganze Anordnung des Bildes und der Gewandung sehr gelobt.

In demselben Felsen ist eine Grotte. „Diese ist, sagt Clostermeier, in casemattenähnlicher Form 36' lang, 11' breit und 8—9' in der Mitte hoch in den Felsen hineingearbeitet. Sie krümmt sich in denselben rechts hinein, bis an eine durch den Felsen durchgehauene, etwa 6' hohe und 3' breite, in einem Halbbogen geschlossene Fensteröffnung, durch welche von der Morgenseite her Licht in die Grotte hineinfällt. Sie hat zwei Eingänge (jetzt drei), einen größeren und einen kleineren. Neben dem größeren geht noch eine andere 15' lange, 7' breite und etwa 6' hohe Höhlung in den Felsen hinein, welche zwar von

* Nach Giefers stammt es aus den Jahren 1093—1115.

der Grotte getrennt ist, sich aber doch an ihrem Ende in dieselbe öffnet. In beiden, nämlich in der Hauptgrotte und ihrer Nebenhöhle, zeigen sich keine Merkmale, in welchen man noch erkennen könnte, zu welchem Gebrauche sie eigentlich gedient.“ An dem Eingange jener niedrigen Nebenhöhle steht in halberhabener Arbeit in den Fels gehauen der Apostel Petrus mit dem Schlüssel.

Im Innern dieser Grotte ist an der Außenwand eine Inschrift eingehauen. Sie befindet sich von dem (jüngeren) Eingange, der rechts von dem Basrelief in die Grotte führt, gleich rechts an der Wand in einer Höhe von ungefähr 6', und lautet nach der richtigeren Entzifferung* durch Giefers:

Anno ab incarnatione Domini MCXV, II Kalendas — —
 dedicavit sanctae cruci templum hoc Henricus episcopus
 Partarprunnensis.

Unten am Felsen dicht am Communalwege von Frommhausen ist eine in den Stein gehauene Wölbung von ungefähr 6' Länge und 2' Tiefe, das sog. heilige Grab.

Der zweite Felsen. An seinem Fuße ist die sog. Kanzel, ein gegen 8' Fuß hoher Stein, auf den mehrere wendeltreppenartig eingehauene Stufen führen. Auf seiner Höhe trägt er eine eingehauene zweite Capelle; er wird von dem dritten Felsen her erstiegen, auf welchen eine in den Stein gearbeitete Treppe führt. Nach den ersten 56 Stufen gelangt man auf einen schmalen Gang, rechts an dem Felsen ist eine längere Inschrift eingehauen, von der jedoch nur noch die Jahreszahl 1600 zu erkennen ist. (Maßmann und v. Bandel haben an dieser Wand nach eifrigstem Abschaben des Moores außer den Buchstaben NC S und der längern, doch unklaren Inschrift VR. KOL. HANS. SMITST M noch folgende zusammenhängende Inschrift gefunden: ARNOLD COMES DE BENTHEIM HOC JPSO LOCO PRANS. EST. Weiter führt eine eiserne Brücke in die Capelle auf dem zweiten Felsen. An den Wänden dieses viereckigen Raumes sind größere Löcher zu sehen, welche augenschein-

* Maßmann liest sie anders und bezieht sie auf den Kaiser Heinrich V, welcher hier, nach der Schlacht am Welfsholze flüchtig, in der Kapelle des Externsteines verborgen geweilt hätte.

lich zur Aufnahme von Balken, und kleinere, welche zur Aufnahme von Thürangeln gedient haben.

Zwischen dem dritten und vierten Felsen führt die Chaussée hindurch, die vor einigen Jahren tiefer gelegt ist. Auf dem vierten Felsen liegt ein Felsstück, das, anscheinend dem Falle nahe, den Untenstehenden bedroht. Durch die Sorgfalt der Fürstin Pauline ist es mit Eisenstangen befestigt. Der fünfte Felsen steht zum größten Theile im Berge, von ihm aus sind auf dem baumleeren Bergrücken, dem Knickenhagen, noch acht andere, wenig aus dem Berge hervorragende Felsen zu finden.

Die Entstehung dieser Felsen ist wol aus jenen gewaltigen Kämpfen im gährenden Innern der noch wilden Natur zu erklären, in welchem das Festland aus dem Alles bedeckenden Meere emporgestiegen ist.

Mit großer Wahrscheinlichkeit läßt sich wol behaupten, daß die Grotten den Benedictinern des Klosters Abdinghof in Paderborn ihren Ursprung zu verdanken haben. Groß ist das Feld der Vermuthungen und Behauptungen, die an diese Stätte als den Schauplatz denkwürdiger Begebenheiten geknüpft sind. Hier sollen, wie behauptet wird, die alten Germanen den Sonnen- und Monddienst cultiviert, oder die Göttin Easter ihren heiligen Sitz gehabt haben. Andere verlegen den Aufenthaltsort der Belleda hierher, die ihre prophetischen Sprüche hier verkündet, wieder andere wollen hier die Stätte finden, wo die Gefangenen aus der Varianischen Niederlage auf den Opferaltären geblutet haben. Wenn nun danach auch über die Geschichte dieses Ortes in den ältesten Zeiten der Phantasie der weiteste Spielraum sich öffnet, so ist doch über die Zeit vom 11—12 Jahrh. an die Gewißheit vorhanden, daß die Benedictiner von Abdinghof die Externsteine zu einer vielbesuchten Stätte christlichen Cultus zu erheben verstanden, an der Wunder und Zeichen die gläubige Menge zur Andacht und Verehrung des Heiligen stimmten.

Im Jahre 1659 beabsichtigte der Großherzog von Toskana, Ferdinand II., die Externsteine käuflich zu erwerben, die Verhandlungen wurden jedoch von lippischer Seite unerwartet abgebrochen.*

* D. Preuß, das Lehen am Externsteine (Zeitschr. für Gesch. und Alterthumskunde Westfalens, 30. Bd.)

In den folgenden Jahren wurden an den Externsteinen festungsartige Bauten ausgeführt. Hierüber heißt es bei D. Preuß (Bauliche Alterthümer, S. 49) „Graf Hermann Adolf ließ im Jahre 1660—65 zwei Rondelle vor den Steinen anlegen und diese durch eine, gleich jenen mit Schießscharten versehene Mauer mit einander verbinden. Ein Thorweg in der Mauer schloß den Zugang zu den drei untersten Felsen. Außerdem wurde ein Thurm am untersten Steine bis über die halbe Höhe desselben aufgemauert und mit einer Wendeltreppe versehen, welche, oben aus dem Thurme heraustretend, den Felsen bestiegbar machte. Alle diese Anlagen wurden jedoch in der zweiten Hälfte des vorigen Jahrhunderts wieder beseitigt, und zwar in Ansehung des Thurmes in so rücksichtsloser Art, daß es erst der Fürstin Pauline im Jahre 1810 vorbehalten blieb, durch die jetzige Anlage den Felsen von Neuem zugänglich zu machen. Wir kennen die Bauten des Grafen Hermann Adolf jetzt nur noch durch die beiden ältesten Abbildungen der Externsteine aus der zweiten Hälfte des 17. Jahrhunderts.“

Von diesem Mauerwerk ist jetzt zwischen dem 2. und 3. Felsen nur noch der Rest einer Wand zu sehen.

Der Name Externstein wird abgeleitet von dem Niederdeutschen Nestler für das Hochdeutsche Elster, daher die lateinische Benennung *rupes picarum*. Piderit sagt in Bezug hierauf in seiner Lippischen Chronik: „Im Horn'schen Territorio, nicht fern von der Stadt abgelegen, werden fast als ein wunder große, hohe, ungeheuerer *Rupes* gezeiget, der Externstein, *Rupes Picarum* genandt, von den Vögeln, die daselbst in der Höhe des großen steins, da niemand zu kommen kan, ihre Nester und Ausbrütung der Jungen gehabt, ihren Namen bekommen haben.“ Maßmann deutet den Namen nach dem Gothischen *Agisdor* gleich Schreckensthor; Klostermeier leitet ihn ab von *Egge* und schreibt *Eggestenstein* (die große und die kleine *Egge* sind Berge südlich von den Externsteinen in der südlichen Bergreihe des Teutob. W.) Jac. Grimm von *ehegestern*, und erklärt sie für Steine nicht von heute, auch nicht von gestern, sondern von *ehegestern*, d. h. aus uralter Zeit.

Bei den Steinen ist vor einigen Jahren ein neues geräumiges Gasthaus, dessen Fassade mit den gekuppelten Säulen

sehr schön ist, erbaut. Großer Saal; hübsche Anlagen neben dem Hause und terrassenförmig den Berg hinauf, sowie vor den Steinen und an dem großen Teiche hinter ihnen. Bahnfahrt auf dem Teiche.

II. Touren für einen ganzen Tag.

Da sich bei diesen Touren, sowie bei den auf mehrere Tage berechneten die Beschreibung der Localität aus den Touren für einen halben Tag wiederholen würde, so wird bei jeder einzelnen auf die schon dort beschriebenen Wege zurückverwiesen werden.

1. Nach der Grotenburg mit dem Hermannsdenkmale, Peterstieg und Honei (resp. Lieschenpfad) Hartvören, Breitenacht, Winfeld, Berlebecker Quellen, Berlebeck.

4—5 St.

Von Detmold nach der Grotenburg: Allee, Schanze, Sidde-
 ser Chaussee, Fußweg nach dem Denkmale, vgl. S. 29. Vom
 Denkmale abwärts die chaussierte Serpentine bis an den Weg,
 der rechts ab nach dem sichtbaren großen Thore im Drahtzaune
 führt; vgl. S. 39 über den Weg bis Hartvören und über dieses
 selbst. Von Hartvören geht es über die grasbewachsene Hoch-
 ebene, die „Papenwiese“, schräg rechts nach dem Fichtenwalde,
 in welchem ein breiter Fahrweg sich öffnet; links von ihm ist
 ein abgeholzter Bergabhang. Dieser Weg wird verfolgt (die sich
 von ihm abzweigenden Wege, zuerst ein Fahrweg nach rechts,
 weiter ein Weg nach links dürfen nicht eingeschlagen werden), er
 führt zuletzt an einer jungen Fichtenpflanzung zur rechten hin,

jenseits welcher Buchenwald ist. Am Ende der Fichtenpflanzung liegt ein kahler Hügel, von dessen Höhe aus man in die Breitenacht hinunter blickt. Von hier aus kann man links in der Breitenacht hinauf gehen, bis man an einen breiten Weg, nach rechts führend gelangt, dieser führt sicher nach dem Wiefelde. Wer etwas vertrauter mit der Orientierung ist, kann auch quer durch die Breitenacht in einer Richtung schräg rechts nach dem gegenüberliegenden Buchenwalde (Düsterlau) gehen, durch welchen er bei bedeutender Steigung in derselben Richtung schließlich auf das Wiefeld kommt. (Dieser Weg ist jedoch nicht leicht zu finden). Ein dritter Weg ist: Man geht die ganze Breitenacht hinauf, bis man auf der chauffierten Straße bis an den kleinen Hangstein kommt, von wo aus der S. 45 beschriebene Weg nach dem Wiefelde führt und von da nach den Berlebecker Quellen und Berlebeck. (Bleibt dem Touristen noch Lust und Kraft zu einem weiteren Bergsteigen, so wird der Besuch der Falkenburg von den Berlebecker Quellen her angerathen, vgl. S. 40).

2. Nach dem Hiddeser Berge, Hiddesen, Donoper Teich, (ev. durch die Dörenschlucht nach) Lopsborn, Hartören, Breitenacht, kleiner Hangstein, Honei, Peterstieg, Grotenburg (resp. Weg unterhalb derselben).

Der Weg bis nach dem Donoper Teiche findet sich S. 19 u. 32. Von da kann der Weg nach Lopsborn verfolgt werden nach S. 35. Ein anderer führt durch die Dörenschlucht. Vom Donoper Teiche nach der Dörenschlucht $\frac{3}{4}$ — 1 St. Man geht von dem Damm vor dem Teiche aus weiter in dem Kieferngelände bis auf die Forstchauffee, welche nach rechts hin eingeschlagen wird. (In ihrem Verlaufe nach links trifft sie auf die Landes-Chauffee nach Lopsborn.) Eine Strecke von etwa 3 Min. wird die Forstchauffee gehalten, bis sich links von ihr ein schmaler Fußpfad in den Wald abzweigt. Dieser Fußweg, der „Jägerpfad“, geht etwa 40 Schritte dießseits des Endes des höheren Fichtenholzes links in den Wald, er ist die Fortsetzung des von rechts her aus dem

Fichtengehölze kommenden Fußsteiges, welcher durch die Forstchauffee unterbrochen ist. Er zieht sich durch den Teut, Streitbrink, um den Eheberg nach der Dörenschlucht. Man kann auch noch einen andern Weg wählen. Dieser geht jenseits des höheren Fichtengehölzes von der Forstchauffee links ab durch ein niedrigeres Gehölz. Es muß bei dem fernern Verfolge der Wanderung möglichst die Nähe des Waldsaumes gehalten werden und weiterhin, wo der untere Theil des Berges nicht bewaldet ist, der Fuß des Berges. Zuletzt gelangt man, auf dem Jägerpfade den großen Eheberg umgehend, in die Dörenschlucht. In derselben steht die Wohnung eines Försters, bei dem allenfalls ein Trunk klaren Wassers zu haben ist. Die rechts von der Schlucht liegenden Berge sind die Hörster Berge und der Hermannsberg. Von der Dörenschlucht führt ein chauffierter Weg in 30 — 40 Minuten nach Lopsborn. Er läuft zuletzt an der Umzäunung des Gestiitskampes hin, an welchem man, zuletzt mit einer Wendung rechts, entlang geht. Ueber Lopsborn und das Sennergestüt vgl. S. 35.

Von Lopsborn nach Hartrören ($\frac{3}{4}$ St.) geht man vom Schlosse aus gerade aus, quer über die Chauffee, den breiten Waldweg. Bei einer hohen Fichte mit tief herabhängenden Nestern (Rückblick nach dem Schlosse) biegt der Weg rechts ab und trifft zuletzt auf die von Hiddesen heraufführende Chauffee. Von diesem Punkte aus geht es rechts weiter am Saume des Waldes hin bis an die hohe Gartenthür, durch welche wir in den Bereich des Forsthauses Hartrören eintreten.

Von Hartrören durch die Breitenacht nach dem kleinen Hangsteine ($\frac{3}{4}$ St.) vgl. S. 52. Vom kleinen Hangsteine geht es links durch den Wald auf chauffiertem Wege, von dem bald in einer Richtung schräg rechts Honei, der Saum des Waldes, erreicht wird (vgl. S. 44), — Blick nach dem Hermannsdenkmale — 5 Minuten von hier ist ebenfalls am Rande des Bergabfalls Peterstieg, links von Fichten begrenzt. Der schmale Pfad von hier führt abwärts zuletzt hinter einer dicken Buche her auf einen breiten Weg, der nach rechts hin betreten wird. Er vereinigt sich mit einem chauffierten Fahrwege, dieser führt durch ein großes Thor, dann hält man sich am Drahtzaune links bis an ein zweites Thor. Von diesem Punkte aus, von wo das Hermannsdenkmal erblickt wird, gelangt man auf dem

mittleren Weg links nach dem Denkmale; auf dem nach rechts abwärts führenden kommt man in ca. 30 Minuten an den Fußweg nach dem Denkmale, welcher unsere Chaussee schneidet. Von hier geht es durch die Thür rechts abwärts bis auf die Hiddeser Chaussee, welche nach Detmold zurückführt.

3. Nach dem Heidenthal, Reuterpfad, Hülsgrund, Braunnethal, Lopsborn, großer Cheberg, Donoper Teich, (oder vom Heidenthal über den Dachsenberg nach Lopsborn.)

Die Tour bis ins Heidenthal und weiter hinauf nach dem Reuterpfade findet sich S. 38, a. Vom Reuterpfade führt die Fortsetzung des Weges gerade aus über den Bielsstein nach Hartören. Diesen Weg verfolgt man etwa 4—5 Min. und schlägt dann bei dem Grenzsteine 84 (rechts am Wege neben einer Buche) eine Richtung schräg rechts, südwestlich in den Wald hinein ein. Ein bestimmter Weg ist hier nicht sichtbar, doch wird man sich nicht verirren, wenn man nur darauf achtet, anfangs nicht zu weit rechts zu gehen, vielmehr die Höhe des Bergrückens zu halten, man würde sonst leicht in eine Schlucht hinabgelangen, die ein Ausläufer des Dachsenthals ist; aber auch nicht zu weit links, weil man dann zu nahe an den Weg nach Hartören kommen könnte. In der zu haltenden Richtung trifft man niedrige Grenzsteine an in den Nummern 83, 82, 81. Ueber den sog. Dachsröhrenkopf hin gelangt man dann in die Hülsgrund, welche in das Lopsborner Braunnethal ausläuft. Dicht bei Lopsborn tritt man auf die Chaussee. Diese Tour ist sehr zu empfehlen.

Vom Heidenthal kann man auch statt über den Reuterpfad den Weg das Dachsenthals hinauf wählen, in starker Steigung wird der Rücken des Dachsenberges erreicht. Dieser wird überschritten und dann geht es abwärts, bis zuletzt nahe vor Lopsborn die Chaussee getroffen wird. Von der Höhe des Dachsen-

berges geht ein Fahrweg nach links, der nach Hartbören führt.

Ueber Lopsborn und das dortige Gestüt s. S. 35.

Um von Lopsborn nach dem Cheberge (ca. 45 Min.) zu gelangen, muß man die Chaussee nach Detmold einschlagen. Auf dieser geht man ungefähr 15—20 Min.; hinter den Fichten zu beiden Seiten derselben kommt links ein chausseierter Weg von der Dörenschlucht her auf die Chaussee, nach etwa 4—5 Min. von dieser Stelle biegt man in halber Höhe der ansteigenden Chaussee links in den Wald hinein und verfolgt diese Richtung schräg links, man überschreitet dann einen Waldweg und geht den Weg im niedrigen Buchenwalde hinan, (vermeidet den rechts sich abzweigenden) zuletzt wendet man sich links nach der durch helles Gestein erkennbaren Wand des Cheberges. Von hier aus hat man eine weite Aussicht über Lopsborn nach der Senne, nach links hin fällt der Blick auf das Hermannsdenkmal. Man kann auch statt in halber Höhe der Chaussee in den Wald zu treten, die Chaussee bis zur Höhe (Worckuhle) verfolgen. Dort geht zwischen Buchen- und Fichtenwald ein Weg links ab, dieser wird gegangen bis dahin, wo ein Weg rechts in den Buchenwald führt.

(Der Gestütswärter in Lopsborn wird stets die Freundlichkeit haben bis zu der Stelle, wo in den Wald abgebogen werden muß, zu führen).

Vom Cheberg nach dem Donoper Teiche (45 Min). Von dem vorhin bezeichneten Platze an der Wand des Cheberges geht man auf demselben Wege zurück, biegt dann aber nicht rechts nach der Chaussee hin ab, sondern hält den Weg auf dem Rücken der Bergkette in nordöstlicher Richtung. Man steigt zuletzt in der Nadelholzwaldung des Teut hinab, überschreitet den von Pivitzscheide herkommenden Fahrweg und gelangt auf den Damm vor dem Donoper Teiche. Ueber diesen und den Rückweg von da über Hiddesen vgl. S. 32 und 53.

4. Nach Berlebeck, Berlebecker Quellen, Gausfeköte, Kreuzkrug, von da am Südabhange des Gebirges bis Lopsborn, oder nur eine Strecke am Südabhange hin bis an den Ausgang der Breitennaht, von hier über Hartböden nach Lopsborn.

5 resp. 6 St.

Bis nach dem Kreuzkrug (Försterhaus) führt die Chaussee (die frühere Poststraße nach Paderborn) 2—2½ St. Vgl. S. 40. Von den Berlebecker Quellen zieht sich die Chaussee den Berg hinan, die sog. Gausfeköte und führt von da immer durch Wald nach dem Kreuzkrug. In dem Garten des Kreuzkrugs hat man einen sehr hübschen Blick nach der Senne und auf die ansteigende Bergkette des Teutoburger Waldes. Vom Kreuzkrug führt links durch das Fichtenholz „im nassen Sande“ eine Chaussee nach den Externsteinen. Unser Weg führt am Südabhange des Gebirges nach Lopsborn gleich oberhalb der Försterwohnung in den Wald, nach einer ganz kurzen Strecke rechts ab, dann um das im Walde liegende Waldschützenhaus. Von hier aus ist er nicht zu verfehlen, er ist auf der ganzen Strecke fahrbar. Im Winter werden an seiner ganzen Länge Futterraufen aufgestellt, die je nach der Strenge des Winters täglich oder mit Unterbrechung von Tagen mit Futter für das Wild gefüllt werden. Dann trifft man oft Rudel bis zu 100 Stück an. In ungefähr zwei Stunden ist Lopsborn zu erreichen, in etwa einer Stunde jedoch der Ausgang der Breitennaht. Da wo nach etwa einer Stunde Weges der Fichtenwald rechts aufhört, geht ein Weg an dem Saume dieses Fichtenwaldes rechts hinauf, er führt durch den Basterngrund nach dem Wiefelde. Nach ungefähr 5—10 Min. trifft man einen breiteren Weg, der schräg rechts verläuft. Dieser führt in die Breitennaht. Das Querthal der Breitennaht ist hier mit Buchengebüsch bestanden, weiter hinauf ist es unbewaldet, aber an beiden Seiten von Wald eingefasst. Ein Ausläufer des

Thals nach rechts ist das **Kettenthal**, das nach dem Winfeld sich erstreckt. Es ist nun der Weg in der Breitenmaht hinauf einzuschlagen, der in ca. 45—50 Min. bis an den Punct führt, von wo aus man sich links nach Hartören wenden muß. Diese Stelle ist daran zu erkennen, daß dort die erste breite Oeffnung nach links hin ist. Der hohe, mit Buchen bestandene Berg, um welchen man nach links umbiegt, ist der **Glasebrink**. Von hier aus ist Hartören in 30—35 Min. zu erreichen. Der Weg ist nicht zu verfehlen, links zuerst eine junge Fichtenanpflanzung, rechts hoher Buchenwald (Honei), vgl. S. 52. Verfolgt man den beim Kreuzkrüge eingeschlagenen Weg bis Lopsborn, so muß man darauf achten zuletzt, nach etwa $1\frac{3}{4}$ St., bei den einzelnen hohen Buchen rechts umzubiegen, von wo an dem Wildzaune hin die Fahrstraße gehalten wird.

Auf der Strecke von dem Ausgange der Breitenmaht bis Lopsborn trifft man noch einen breiten Weg, der rechts in den Wald geht; dieser führt nach Hartören. Von Hartören nach Lopsborn (45 Min.) Man biegt von der nach Detmold führenden Chaussee gleich links ab und verfolgt diesen Weg bis vor das Schloß in Lopsborn.

Rückweg: Die Chaussee.

5. Nach Berlebeck, Stemberg, resp. Vogeltauße, Externstein, Horn, Meinberg, — oder von Berlebeck an den Berlebecker Quellen vorbei, durch die Wiggengründe (Meyers Hainberg) nach den Externsteinen, letzteres auch zu Wagen.

3—4 St.

Der Weg nach Berlebeck findet sich S. 40. Der Stember (1266'; 414 m) wird erstiegen von dem Dorfe Berlebeck aus. Man geht entweder bis fast an das Ende des Dorfes, wo links

ein Fahrweg von der Chaussee abbiegt (rechts liegt eine Papiermühle) und verfolgt diesen bis zu dem von Fichten begrenzten oberen Steinbruche auf dem Stemberge. Ein kürzerer Weg führt jenseits des Wirthshauses von Stockmeyer von dem links die Chaussee treffenden Communalwege (Verbindung nach der Detmold-Horner Chaussee) ab über die Berlebecke den Berg hinauf. Auf diesem kommt man an den unteren (neuen) Steinbruch und von diesem zu dem obern (alten) Steinbruche. **Vorzüglicher Aussichtspunct.** Von hier kann man den in gleicher Höhe des Steinbruches weiter gehenden Weg einschlagen, der zuletzt in der Nähe des Dorfes Frommhausen den Communalweg trifft, welcher bis nach den Externsteinen führt. Ueber diese siehe S. 46 ff. Lohnender ist es jedoch von dem Steinbruche aus durch den Fichtenwald und weiter am Saume desselben nach der Höhe des Berges zu gehen, der sog. Vogeltaufe, die eine Friedensseiche kenntlich macht. Von dieser Höhe aus hat man einen sehr weiten Blick, von Herford im Westen bis Marienmünster im Osten. Der Weg von der Höhe des Berges bis nach Frommhausen (s. oben) ist gar nicht zu verfehlen.

Der zweite Weg von Berlebeck an den Berlebecker Quellen vorbei durch die Wiggengründe ist S. 46 besprochen.

Von den Externsteinen führt die Chaussee über Horn nach Meinberg in $1\frac{1}{4}$ St. Ueber Meinberg s. S. 14. Rückweg: Chaussee.

6. Nach Peterstieg, Honei, Hangstein, Winfeld, Gauseföte, Kohlstädt, Externstein oder auch von der Gauseföte über den Langenberg nach den Externsteinen.

6 St.

Die Tour bis nach dem Winfeld steht S. 39, b. und S. 44. Von dem Thore aus, durch welches man das Winfeld betritt, sieht man schräg links über die hervorspringende Waldecke eine Friedensseiche auf einem Hügel, dem Lünen-

Kopfe; nach dieser hin muß man gehen. Von diesem Hügel aus sieht man ein zweites Thor, (von hier bis nach der Gauseföte 25 Min.) durch welches man das Winfeld verläßt. Der erkennbare Weg wird verfolgt, da jedoch, wo er sich nach 10 Min. entschieden nach rechts wendet, muß man ihn verlassen und nach dem weiter links unten im Buchenwalde erkennbaren breiten Weg hinab gehen, auf dem man die Gauseföte, über welche die Chaussee nach dem Kreuzkrüge, Schlangen, Lippsspringe, Paderborn führt, erreicht. Gauseföte bis Kohlstädt $1\frac{1}{2}$ St. Von der Höhe der Gauseföte geht der „Kohlstädter Hüttenweg“ von der Chaussee links ab, gleich dieffseits der links an der Chaussee stehenden Bank und zieht sich schräg links durch den Wald, überschreitet die Chaussee, welche vom Kreuzkrüge her nach den Externsteinen angelegt ist, und führt links an der Försterwohnung „im nassen Sande“ vorbei. Es ist zu empfehlen sich dort nach dem weiteren Wege zu erkundigen. Ueber die Höhe des Gebirges gelangt man dann nach dem Dorfe Kohlstädt. Wirthshaus bei Branding. Von Kohlstädt ist die Chaussee nach den Externsteinen einzuschlagen, $1\frac{3}{4}$ St.

Der Rückweg von diesen kann über Horn gewählt werden oder über die Dörfer Frommhanzen, Holzhausen, Hornoldendorf, Heiligenkirchen nach Detmold. 2 St. Vgl. S. 46.

Von der Gauseföte kann man auch einen sehr schönen und bequemen Waldweg über den Langenberg nach den Externsteinen einschlagen ($1\frac{1}{2}$ St.) Gegenüber der Stelle, an welche man vom Winfelde nach der Gauseföte kommt, sieht man auf der „Schwarzen Heide“ jenseits der Chaussee an der Ecke des hervorspringenden Fichtenwaldes einen Fahrweg, der sich nach links und rechts hin theilt. Der Weg rechts wird genommen und verfolgt, nach 10 Min. gelangt man auf der Höhe an einen Forstpfahl, von hier geht man gerade aus in den Wald und trifft nach einer Minute einen ziemlich breiten Weg, welcher als solcher stets kenntlich bleibt; Nebenwege, welche an verschiedenen Stellen abgehen und als solche zu erkennen sind, müssen vermieden werden. Man gelangt zuletzt auf die Höhe der Forstchausee, welche durch die Wiggengründe nach den Externsteinen führt, vgl. S. 47. Man verfolgt diese bis zu dem Punkte, wo sie von der Chaussee vom Kreuzkrüge her durchschnitten wird, dort wendet man sich scharf links um und kommt in kurzer Zeit nach nach den Externsteinen.

7. Nach Horn, Silbermühle, Beldrom, Höhlen bei Beldrom, Belmerstoot.

Nach Horn führt in $1\frac{1}{2}$ —2 St. die Chaussee. Von diesem Orte aus gelangen wir durch die Hornsche Feldmark im S. der St. nach 15 Min. in den Wald und gehen in geringer Höhe, fast am Fuße des Berges immer unter hohen Bäumen bis zur Silbermühle, in Waldeinsamkeit romantisch gelegen. An dem linken Ufer des Silberbaches wird der Weg verfolgt zwischen zwei Bergen hin, wo die Natur in ursprünglichster Jungfräulichkeit sich entfaltet. Weiter gelangen wir über eine anmuthige Waldwiese, links ein Steinbruch, bei der Rattenmühle vorbei nach rechts auf den Communalweg und in das Dorf Beldrom (ursprünglicher Name „Feld tom Drome“). Es ist zweckmäßig, den Lehrer des Ortes, Herrn Schacht zu besuchen, um dessen Sammlung vortrefflicher Singvögel zu sehen, dann auch ihn um seine Führung nach den Höhlen zu ersuchen, der er sich mit großer Zuvorkommenheit zu unterziehen pflegt.

Die Höhlen liegen südöstlich von Beldrom, etwa $\frac{1}{2}$ — $\frac{3}{4}$ St. entfernt; über Felder, welche sich den Berg hinaufziehen, gelangt man an einen Fichtenwald; gleich links von diesem im Buchenwalde, Steinbeck genannt, liegt die erste Höhle, das sog. Lufenloch. Die trichterförmige Oeffnung, deren oberer Durchmesser etwa 20' Fuß beträgt, geht ungefähr 10' senkrecht hinab. Dann erweitert sich der Raum nach den Seiten hin, er ist ungefähr 32' lang, 15' breit und 14—16' hoch; die Entfernung von dem obersten Rand beträgt etwa 50'. An verschiedenen Stellen hängen Stalaktiten herab, die aber wegen der lockern Wandung keine bedeutende Größe erreichen können. — Es empfiehlt sich eine Kerze in die Höhle mitzunehmen.

Die zweite Höhle, der Bielsstein, von den Beldromern das Kesslerloch genannt, liegt etwa 6—700 Schritt südwestlich von der ersten. Man geht an dem Fichtenwalde, den man zur rechten hat, entlang und biegt am Ende desselben nach rechts ab. Man

kommt dann in eine von SW. nach NO. sich erstreckende tiefe Mulde, eine unheimliche „Wolfschlucht“, deren ganze Länge 720' Fuß beträgt. Zur linken Hand steigt die Felswand, aus Kalksteinschichten bestehend, bastionenartig 36 — 40' auf. Der Boden hebt und senkt sich, mächtige Schichten, hier senkrecht, dort schräg stehend, schieben sich quer durch die Mulde. An einer Stelle der hohen Felsenwand steht eine Steinmasse, eine hohe Pyramide bildend, ziemlich frei. Wahrscheinlich ist diese ganze Mulde* vor Jahrtausenden überwölbt gewesen, später hat ein Einsturz der Gebirgsschichten stattgefunden, und die Wölbung liegt jetzt in Trümmern auf dem Boden. Dieser Einsturz wurde veranlaßt durch eine Senkung der nach SW. liegenden Wand. Diese kam aber selbst nicht zum Einsturz, sondern wich mit der untern Fläche nur etwa 3 — 4' aus, und die ganze von dem übrigen Gebirge durch eine Spaltfuge schon früher getrennte emporsteigende Schicht lehnte sich mit der Spitze an die Felsenwand in einem spitzen Winkel an. So entstand die jetzige Höhle, das Kellerloch. An dem südlichen Eingange ist die Oeffnung etwa 2 — 3' Fuß breit und 10 — 12' hoch, nach oben keilförmig zulaufend. Der Boden in der Höhle hebt und senkt sich mehrere male. 45' vom Eingange öffnet sich rechts ein schmaler Seitenspalt. Von da an wird der Weg so enge, daß man sich nur noch mit der Schulter voran durchschieben kann, darauf wird er wieder breiter. Ungefähr 120' vom Eingange bemerkt man das Tageslicht wieder, welches durch den nördl. Ausgang fällt, dieser ist aber so niedrig, daß man nur auf der Brust und dem Bauche liegend hinauskriechen kann. Die gerade äußere Länge beträgt 120', die innere durch mehrfache Krümmungen ca. 130'.

Die dritte Höhle, der **Hohlenstein**, liegt etwa $\frac{3}{4}$ St. weiter. Sie ist die interessanteste, bis zu ihrer tiefsten Tiefe ist noch Niemand gedrungen. An einem dichtverwachsenen Dornenbusche ist in einer kesselförmigen Vertiefung der Eingang. Der 2 — 5' breite Weg geht bedeutend abwärts und ist, da der Boden mit kleinen Steinen bedeckt ist, ziemlich beschwerlich, bei einer Entfernung von 115' vom Eingange wird er schmaler und abschüssiger, so daß das weitere Vordringen sehr schwierig und ge-

* nach der Ansicht des Herrn Prof. Dr. Beerth in Detmold.

fährlich wird. Nach alten Sagen senkt sich die Höhle immer tiefer hinab, und ihr unterirdischer Verlauf soll erst im Dome zu Paderborn wieder zu Tage treten.(!)

Will man diese letztere Höhle nicht besuchen, so läßt sich mit unserer Tour die Ersteigung des Belmerstoot verbinden. Man nimmt den Rückweg über Beldrom bis nach der Rattenmühle und steigt von dieser nach rechts den Berg hinan bis zur Höhe desselben 1430', (467 m), auf der sich ein mächtiger Steinbruch befindet. Die Aussicht von hier ist nach allen Seiten eine sehr umfassende. Man geht dann an der dem Aufsteigen entgegengesetzten Seite des Berges hinab, bis man auf den Communalweg gelangt. Dieser führt über Leopoldsthal nach Horn zurück.

✱ 8. Nach dem Donoper Teiche, Dörenschlucht, Hermannsberg und weiter über die Berge nach der Hünenkirche und Derlinghausen (ca. 5 St.), zurück nach Detmold mit der Abendpost.

Der Weg über den Donoper Teich nach der Dörenschlucht findet sich S. 53.* In der Försterwohnung der Dörenschlucht erkundigt man sich nach dem Wege, auf welchem man am besten die Bergkette ersteigt. Die Reihenfolge der Theile der Gebirgskette ist: Hörster Berge, Hermannsberg, Stapelager Berge, Wistinghauser Berge, Tönsberg mit der Hünenkirche; am nordwestlichen Abhange desselben liegt Derlinghausen. Man kann den Weg entweder an der südlichen Seite der Gebirgskette wählen, dann hat man den Blick in die Senne, oder an der nördlichen Seite, dann schaut man in die lipp. Hügellandschaft. Bei dem Gute Wistinghausen geht der Weg auf den Tönsberg. Der Tönsberg erstreckt sich von der Schlucht zwischen ihm und Hünenken Kalenberg bei Wistinghausen bis nach Derlinghausen und zur preuß. Grenze in einer Ausdehnung von etwa $\frac{3}{4}$ St. und kann seiner ganzen Länge nach begangen werden. Die Aussicht

von ihm ist größer und weiter als von irgend einem andern Berge im Lippischen: man sieht nach der einen Seite hin in die westfälische Ebene bis Lippstadt und Münster, auf der andern Seite übersteht man einen sehr großen Theil des lippischen Landes und bis zur Wesergebirgskette. Von der höchsten Spitze des Berges aus kann man Lopsborn, Paderborn, die Holte, Stuckenbrock, Gütersloh, Bielefeld, Schildesche, Heepen, Herford, Uflen, Schötmar, Lemgo, Lage, Heiden, Detmold erblicken und mit bewaffnetem Auge auch die Thürme von Lippstadt und Münster.

Für Alterthumsforscher ist das am südöstlichen Ende des Berges liegende, noch sehr gut erhaltene, aus der Zeit Karls des Großen und Wittekind's stammende Sachsenlager, in einem Umfange von 4177', von großem Interesse. Innerhalb der Wälle, welche bis zu 40' Höhe ansteigen, liegt die sog. Hünencapelle, 50' lang, 20' breit, die nach Angabe des Chronisten Schaten von Karl d. Gr. nach dem Siege über die Sachsen bei Detmold (783) erbaut sein soll. In der That aber ist diese Capelle erst um das Jahr 1200 erbaut, was aus dem in der südöstlichen Ecke dieses Gebäudes sichtbaren Gewölbsgurt geschlossen werden kann. Höchstwahrscheinlich stand sie mit der größeren, dem heil. Alexander geweihten Kirche zu Derlinghausen als Wallfahrtspunkt in Verbindung.

Die im 12. Jahrhundert zuerst erbaute, später vergrößerte, vor einigen Jahren restaurierte Kirche in Derlinghausen gehört zu den schönsten Kirchen des Landes.

Gasthof bei Adelhardt. Abends fährt die Post von dort über Lage nach Detmold.

Außer den beschriebenen Touren lassen sich noch manche Zusammenstellungen machen, von denen ich noch einige andeuten will:

1. Hartrören, Breitenacht ganz hinunter bis an den Südhänge des Gebirges, am Ausgange ders. entweder rechts nach Lopsborn oder links nach dem Kreuzkrug und von da nach Eternstein, oder

2. von Hartrören an dem Eichenwalde hin den „grünen Weg“, durch Röschensgrund an den südlichen Ausgang der Breitenacht.

3. vom Donoper Teiche über den Damm links nach der Lopsborner Chaussee zurück (nicht den Weg S. 33) und quer über dieselbe gerade aus nach der gegenüberliegenden Höhe des Scharfnackens (Kanzel), Ochsenberg, Hartvören.

4. Donoper Teich, Mordkuhle, Eheberg, Lopsborn, Hartvören, grüner Pfad, Breitenacht, Kettenthal, Winfeld, Berlebecker Quellen, Berlebeck.

III. Touren für mehrere Tage.

1. In drei Tagen läßt sich eine Tour, welche die Hauptpartien des Lippischen Waldes berührt, ausführen und zwar in folgender Weise:

Grottenburg und Hermannsdenkmal (S. 29), Heidenthal, Reuterpfad (S. 38), von da hinab in das Ochsenthal, dieses hinunter, links hindurch zwischen Scharfnack (links) u. Sternschanze (rechts) über die Lopsborner Chaussee nach dem Donoper Teiche (S. 32), von da die Lopsborner Chaussee bis auf die Höhe, dann am Ende des Fichtenwaldes rechts ab nach dem Eheberge (S. 56), von der östlichen Wand des Eheberges den Berg hinauf und an der westlichen Seite abwärts nach der Dörenschlucht (S. 54), Lopsborn, Hartvören. Dieser Marsch nimmt ungefähr 7—8 Stunden in Anspruch; in Hartvören erste Nacht.

Von Hartvören nach der Breitenacht, Hangstein, Winfeld, Berlebecker Quellen (S. 52), Wiggengründe, (S. 46) Externstein (4 St.), Horn—zweite Nacht. Beldrom, Höhlen, Belmerstoot (S. 61), Horn, Meinberg, Detmold.

2. Für einen rüstigen Fußgänger ist von Bielefeld (Cöln-Mindener Bahn) über die Berge nach Altenbeken (Hannover-Altenbekenener Bahn) in zwei Tagen folgende Tour ausführbar:

Erster Tag: Von Bielefeld nach Derlinghausen, über den Tönsberg (Hünencapelle und Hünenring) und die Berge nach der Dörenschlucht, Lopsborn, Donoper Teich, Detmold.

Zweiter Tag: Grotenburg mit dem Hermannsdenkmale, Peterstieg, Honei, Hangstein, Winfeld, Berlebecker Quellen, Wiggengründe, Externstein, Beldrom, Altenbeken.

Zum Schluß noch eine Wegskizze, — Detmold, Hermannsdenkmal, Externsteine, Beldrom, Altenbeken — wie sie der wegfundige Hotelbesitzer A. Müller (Lippischer Hof) seinen Gästen anzugeben pflegt: Von A. Müllers Hotel an d. Neustadt: Allee, Mühle links, Schanze, Chaussee bis Wegweiser „zum Hermannsdenkmale“, Weg links ab, durch Thür im Wildzaune quer über Forstchausee, Fußweg hinauf, über Chaussee, links Hünenring, rechts hinauf, Denkmal. Vom Wirthshause dem Heidenthale zu, da wo der neue Weg in den Fahrweg mündet, den im gelinden Bogen nach links hin abführenden Weg nach Süden, durch Thür, Drahtfriedigung (rechts) entlang, wieder durch Thür, Draht rechts, steinigen Hohlweg hinauf, weiter links hinter der 16. Buche links ab, schmalen Fußweg hinauf, (Peterstieg), dann Höhenfamm entlang, so daß das Thal links bleibt, bis Forststein 17 A, chausseierten Forstweg links hinunter (von der Biegung gleich hinter 17 A nach Süden 300 Schritte, Aussicht vom Hangstein, von hier bis auf Biegung bei 17 A zurück) dann hinunter bis vor Draht, dann rechts (also Draht von hier immer links) $\frac{1}{2}$ St. nach Landeschausee, die direct auf Thür führt (nicht hindurch, sondern) rechts nach Berlebecker Quellen, Chaussee hinauf bis Wegweiser l. ab, Forstchausee durch Wiggengründe, $\frac{1}{2}$ St. aufsteigend bis Kreuzweg, dann links ab bis Externstein. Von hier Externsteine rechts lassen, an dem Berge entlang bis auf Chaussee nach Beldrom, über Brücke rechts nach Beldrom, von Beldrom an dem Berge l. auf halber Höhe Forstweg nach Altenbeken.



Im Verlage der Meher'schen Hofbuchhandlung in Detmold
ist erschienen:

Ein Gedenkblatt

an die

feierliche Uebergabe des Hermannsdenkmales,

gemalt von Professor Scheuren,

in Farbendruck

ausgeführt von Breidenbach & Co. in Düsseldorf.

Quer-Folio. Preis 4 Mark.

Bur Orientirung über das Blatt:

Das Mittelbild ist das Hermannsdenkmal in prachtvoller Beleuchtung; über demselben die Reichskrone und zwei gekreuzte Schwerter, welche die Inschriften des Schwertes Hermanns tragen; unter dem Denkmal ein vortrefflich gelungenes Porträt Bandels mit dessen Facsimile; zu beiden Seiten arbeitende Gnomen, die Werkstätten des Erbauers darstellend; links neben dem Denkmal der Kopf Hermanns in Medaillonform mit der Unterschrift „Arminius liberator haud dubie Germaniae“; über demselben um einen Legionen-Adler kämpfende Römer und Germanen; unter dem Kopfe ein alter Barde die Thaten Hermanns besingend und erbeutete römische Waffen; rechts neben dem Denkmal der Kopf des Kaisers Wilhelm nach Bandels Relief, welches am Denkmal angebracht wird, mit der Umschrift: „Armin dem Ketter ist er gleich“; über demselben Handel und Wissenschaft unter dem Schutze des Reichsadlers; unter dem Kopfe eine Victoria die deutschen Siege aufschreibend und geeignete deutsche Waffen mit dem Spruche: „Das ganze Deutschland soll es sein.“ Die Jahreszahlen von Anfang und Vollendung des Baues sowie Germanische Götzenbilder bilden den Schluß.

Im Verlage der Meyer'schen Hofbuchhandlung in Detmold
ist ferner erschienen:

Zur Geschichte des
Hermannsdenkmals.

Festschrift

für den Tag der

Uebergabe des Denkmals an das deutsche Volk.

Nebst biographischer Skizze Ernst von Bandels

von

Dr. H. Thorbecke.

Mit dem Bilde E. v. Bandels und einer Ansicht des Denkmals

Preis 75 Pf.

Erinnerung an das Hermanns-Denkmal.

Ein Leporello-Album

von 20 Ansichten der Umgebung des Denkmals

in Farbendruck

mit elegantem Umschlage, welcher auf der Vorderseite die
Ansicht des Denkmals in erhabener Prägung enthält.

Preis 2 Mark 50 Pf.

Aug. Kersten.

Detmold. Lange-Strasse C. 12.
Gegenüber dem Deutschen Hause.

Original-Fabrik
des

TEUTOBURGER WASSERS

LAGER

der

beliebtesten Parfumerien,

Bürsten und Kämmе.

AUSWAHL

von

Damen- und Herrenhandschuhen

in allen Nummern.

CABINET

zum

Haarschneiden und Frisiren

für DAMEN und HERREN.

Vorrath und Anfertigung

aller modernen Haararbeiten.

Aug. Kersten.

Gegenüber dem Deutschen Hause.

Detmold. Lange-Strasse C. 12.

J. H. BREHMER'S HERMANN'S-DENKMÜNZE.

Preis pro Stück 1 Mark.

Vorderseite: Hermannsdenkmal, Rückseite: E. v. Bandel.

NIEDERLAGE DER MEERSCHAUMWAAREN-FABRIK
von GEORG TILLE, Lemgo.
Spitzen, Pfeifen sowie Reparaturen zu Fabrikpreisen.

Photographisches Atelier

von

Theodor Kliem

Lange-Strasse, Detmold,

empfiehlt sich zur Anfertigung aller in sein Fach einschlagenden Arbeiten.

Hält Lager aller Ansichten, nach der Natur aufgenommen, von Detmold und Umgegend, als:

HERMANNNS-DENKMAL,

Exsternsteine, Schloss, Palais etc.

Detmold.

HOTEL I. RANGES.

STADT FRANKFURT.

Besitzer: **A. BROCKMANN.**

Alte Firma. Neu gebaut.

Schönste Lage, im Mittelpunkte der Stadt, gegenüber dem Schlossplatze, Theater, Marstalle und den Promenaden, erfreut sich des besten Rufes bei mässigen Preisen.

HOTEL LIPPISCHER HOF.

DETMOLD,

Besitzer: A. Müller.

HOTEL ERSTEN RANGES

MIT PENSION.

Im schönsten Theile der Stadt gelegen.

Ecke der Hornschen Hauptstrasse und
der Allee, welche zum

HERMANNSDENKMAL,

Heidenthal, Hartröhren, Heiligenkirchen und Externsteine hinführt.

Prachtvoller Garten

mit Rosencultur.

Empfiehltsich den geehrten Besuchern.

C. H. LEISTNER
IN
DETMOLD.
GASTHOF
„zum Deutschen Hause“

Langestrasse B. Nr. 11.

Ferner:

RESTAURATION

im

kürstlichen Reitbahngebäude

am

Schlossplatz.

In beiden Localen zu jeder Tageszeit warme

Speisen und Getränke.

Gute Weine und Bier.

ODEON.

Detmold. Horn'sche-Strasse. B. 29.

Inhaber: **F. Lüdeking**

empfiehlt den geehrten Touristen und Festbesuchern zur

Einweihung des Hermannsdenkmales

seine Restauration

und comfortabel eingerichtete Fremdenlogis
zu soliden Preisen.

Umfangreiche Localitäten, sowie zwei französische

BILLARDS,

Kegelbahn und wohl cultivirter Garten,
in welchem die

C O N C E R T E

des 55. Westf. Infanterie-Regiments No. 6
stattfinden, sind dazu geeignet, mein Local allen

Besuchern Detmolds

in bleibende, angenehme Erinnerung zu bringen.

Table d'hôte um 1 Uhr.

Speisen à la carte zu jeder Zeit.

F. Lüdeking.

F. Priester's Hofconditorei

Detmold,

empfiehl sich zur Verab-
reichung aller Arten

Getränke,
Kaffée's etc.
Gefrorenes

und aller in dieses
Fach
einschlagender
Artikel.



Priester,

Hofconditorei,
Langestrassé B. S.
Detmold.



F. Priester's
Hofconditorei

DETMOLD,
empfiehl sich zur
Verabreichung aller
Arten

Getränke,
Kaffée's etc.
Gefrorenes

und aller in dieses Fach
einschlagender Artikel.



D. Kruse, Detmold.

D. Kruse.

D. Kruse, Detmold.

DETMOLD. ECKE D. LANGEN- U. POST-STRASSE.

Restauration.

Wein, Bier und Speisen
zu jeder Zeit.

Empfiehl ich namentlich seiner aus-
gedehnten Localitäten halber zum Feste
der Einweihung des
Hermanns-Denkmales.

Einem geehrten reisenden Publikum halte ich meine

RESTAURATION

zum Neuen-Krüge am Wege zum Hermanns-
Denkmal bestens empfohlen.



Bier



direkt aus dem Felsenkeller.

Detmold.

J. H. Cölter.

C. WITTENSTEIN.

Detmold.

Ecke der Langen- und Post-Strasse.
Weinhandlung en gros u. en détail.

Denjenigen Touristen, welche Horn und Umgegend, namentlich die nur 15 Minuten entfernt liegenden weltberühmten **Externsteine** besuchen, empfehle ich meinen von Herrn C. Wittenstein übernommenen

„Gasthof zur Post“

unter der Zusicherung reeller und billiger Bedienung.

Table d'hôte 12 $\frac{1}{2}$ Uhr.

Größere Gesellschaften wollen sich gef. vorher anmelden.

Post- und Telegraphen-Station Horn, Lippe.

C. ENGELS.

ATELIER UND LAGER

für

Herren-Bekleidung

von

A. Köster, Hofschneider, Nachf.

in

Detmold, Hornsche-Strasse B. 133,

empfiehlt sich zu allen in sein Fach schlagenden

Civil- und Militair-Arbeiten.

Colonialwaaren.

Cigarren.

Karl Pustkuchen

in Detmold

empfehl't seine Niederlage

(Joh. Wilh. Ahles Sohn in Hannover)

feinster **Bordeaux-, Rhein-, Mosel-**
und ächter Ungar-Weine

zum billigsten Engros Preise.

Porzellan und Glaswaaren.

Otto Tilly, Detmold

Lange-Strasse B. 2.

Delicatessen-, Fisch- und Colonialwaaren-
Handlung.

Hambg. Ochsen-Zunge, hambg. Rauchfleisch, westf. und engl. Schinken, Schinken ohne Knochen, braunschw. und goth. Savelatwurst, frische und marit. Fische, feinsten Schweizer- und holländischen, Edammer Kräuter-, Parmesan-, Exernbroeker und Limburger Käse, franz., engl. und americ. Conserven als Ananas, Trüffeln, Morcheln, Champignons, Pickles etc. Deidesheimer Früchte in Gläsern, englische Biscuits. Feine Chocoladen zum Rohessen und Kochen. Princess-Mandeln, Traubenrosinen, Feigen und Catharinen-Pflaumen, echte Liqueure.

ALFRED HEINRICHS

IN DETMOLD.

Eisen, Kurz- und Galanterie-Waaren.

Magazin für Haus- und Küchen-Einrichtung.

Grosses Lager von Lengoer- und Wiener-Meerscham-Spitzen und Pfeifen, auch mit Ansicht vom Hermannsdenkmal, Photographien von Detmold und Umgebung, das Hermannsdenkmal in Bronze-Guss als Briefbeschwerer, Schreibtischverzierung etc. Spazierstöcke, Touristen-Stöcke, Reiseutensilien als Handtaschen, Umhänge- und Geldtaschen, Trinkflaschen mit und ohne Becher, Plaidriemen. Hängematten in kleiner Tasche fürs Freie und fürs Zimmer. Toilette-Gegenstände, kleinere Gegenstände mit Ansicht vom Hermannsdenkmal als Taschenmesser, Crayons, Spazierstöcke, Taschenfeuerzeuge etc. Schmuck und Bijouterie-Waaren in grösster Auswahl, stets das Neueste was erschienen ist.

Schuster & Waenke.

Detmold. Krümme-Strasse C. 72

unterhalten stets reichassortirtes Lager von:

Putzartikeln, als Bänder, Blumen, Coiffuren, Federn, Strohhüte für Herren, Damen u. Kinder, Façons, seidene Stoffe, Hut-Samnte, Spitzen, Blondes, Barben, Fanchons, Fichus, Schleier, Netze, Tülle.

Weisswaaren in Stickereien, Garnituren, Stulpen u. Kragen, Taschentücher, Gardinen, Lambrequins, Mulls, Tarlatans, Nansac und Batiste, Schooner, Tüll-Decken, Shirtings, Chiffons, Madapolams, Hollands, Hemdentuche, Dowlas, Rips-Piqués, gerauhte Piqués, gestreifte Satins, Barchend ect. sämtliche Futterzeuge.

Confectionen in Rosshaar-, Moirée-, Shirting und Stoff-Röcken, seidene Moirée-, weisse und Stoff-Schürzen, Glacés, seidene, Zwirn- und Buckskin-Handschuhe.

Corsets, Tricotagen und Fantasie-Sachen.

Knöpfe, Band, Besatz-Artikel u. Posamentir-Waaren.

Spezialität in den besten Nähutensilien für

Hand- und Maschinen-Näherei.

HERREN-ARTIKEL.

WÄSCHE

für Herren, Damen u. Kinder wird unter Garantie des Gutsitzens, schnellstens nach bewährten Modellen prompt und billigst angefertigt.

Lager von
Bielefelder- u. Hausmacher-
Leinen,

Tischzeugen,
Handtücher u. Handtuchdreifen,
Shirtings, Chiffons
und sämtlichen

Negligéstoffen,
Mull und Batist zu Kleider,

GARDINEN,
weissen und bunten

Roussaux-Zeugen,
bunten MADAPOLAMS,
Hemden-Einsätzen und

TASCHENTÜCHERN
von Leinen und Batist.

Herrnenhemden werden nach Maass oder Muster unter Garantie des guten Sitzens nach einem besonderen, anerkannt vorzüglich guten Schnitte gearbeitet, in kürzester Frist geliefert.

Damen- und Kinder-Wäsche wird stets nach den neuesten und bewährtesten Modellen gearbeitet. Auf Bestellung werden für Kinder auch Tauf- und Piqué-Kleidchen angefertigt.

Das Sticken und Zeichnen von sämtlichen Artikeln wird aufs Beste ausgeführt. Muster- und Auswahlendungen nach auswärts franco. Preise billigst für Baarzahlung.

J. A. Goepel.

Fabrik

von

Herrnen- und Damen-

WÄSCHE

und

Aussteuer-Geschäft

in

Detmold

Lange-Strasse B. No. 8.

Zur gefl. Beachtung:

Reiche Auswahl in

KRAGEN U. MANSCHETTEN,

in allen Grössen und
den neuesten Façons,

SPREDECKEN,

Tüll-Decken und Schoner,
Schürzen,

Krausen, Barben,
Decken für Kinderwagen,

Hand- u. Maschinen-Stichereien,

Waschbesätzen
und **SPITZEN**

Lager von

Näh- und Stickgarnen,

HEMDENKNÖPFEN,

lein Bändern u. Spitzen.



Jean Déjean jr.



Lager aller Arten Uhren.

Optische Sachen.

Brillen, Fernröhre, Lorgnetten, Loupen, Mikroskope,
Aneroid-Barometer, gewöhnliche Barometer, und
alle Sorten Thermometer.

Sorgfältigste und schleunigste Reparatur, selbst
der künstlichsten und complicirtesten Uhren.

Garantie für neue Uhren, sowie für Reparaturen.

GUSTAV EMMRICH

in

LEMGO (Lippe Detmold),

Fabrikant echter Meerschamwaaren,

empfiehlt einem geehrten Publikum sein reichhaltiges Lager in geschnitzten und schlichten

Cigarrenspitzen und Pfeifenköpfen

und macht besonders auf dieselben mit dem wohlgelungenen Portrait des Hermann's-Denkmal aufmerksam, billigste und reellste Bedienung unter Garantie für nur echte Waare zusichernd.

Ludwig Heinemann,

Bergolder in Detmold,

empfehl

Hermanns-Monumente

in jeder Ausführung, Figur in Marmor, Elfenbein,
Gyps und Steinmasse.

Ferner zur Wandverzierung in Relief Hermanns-
Denkmal und als Gegenstück die Externsteine bei Horn.

Während der Sommermonate habe ich eine
Verkaufsstelle auf der Grotenburg errichtet.

Die Fabrik

aechter Meerschaum-Waaren

VON

H. F. Rieke,

LEMGO (Lippe Detmold),

empfehl sich zur Lieferung der elegantesten

Tabakspfeifen und Cigarrenspitzen
jeden Genres.

Preis-Courante und Zeichnungen zur Ansicht gratis.

Th. Wirsing.

Detmold. Lange-Strasse. C. 2.
Gold- und Silberwaaren-Lager.

**Rohr-, Brett- und
Garten-Stühle,
Garten-Bänke und Tische**

versendet billig und möglichst prompt

Eduard Krohne in Blomberg.

(Sippe Detmold).

Wiener und Erfurter

Schuh und Stiefel



in großer Auswahl empfiehlt

C. W. Giebe jr.

Detmold. Lange-Strasse 13 C.

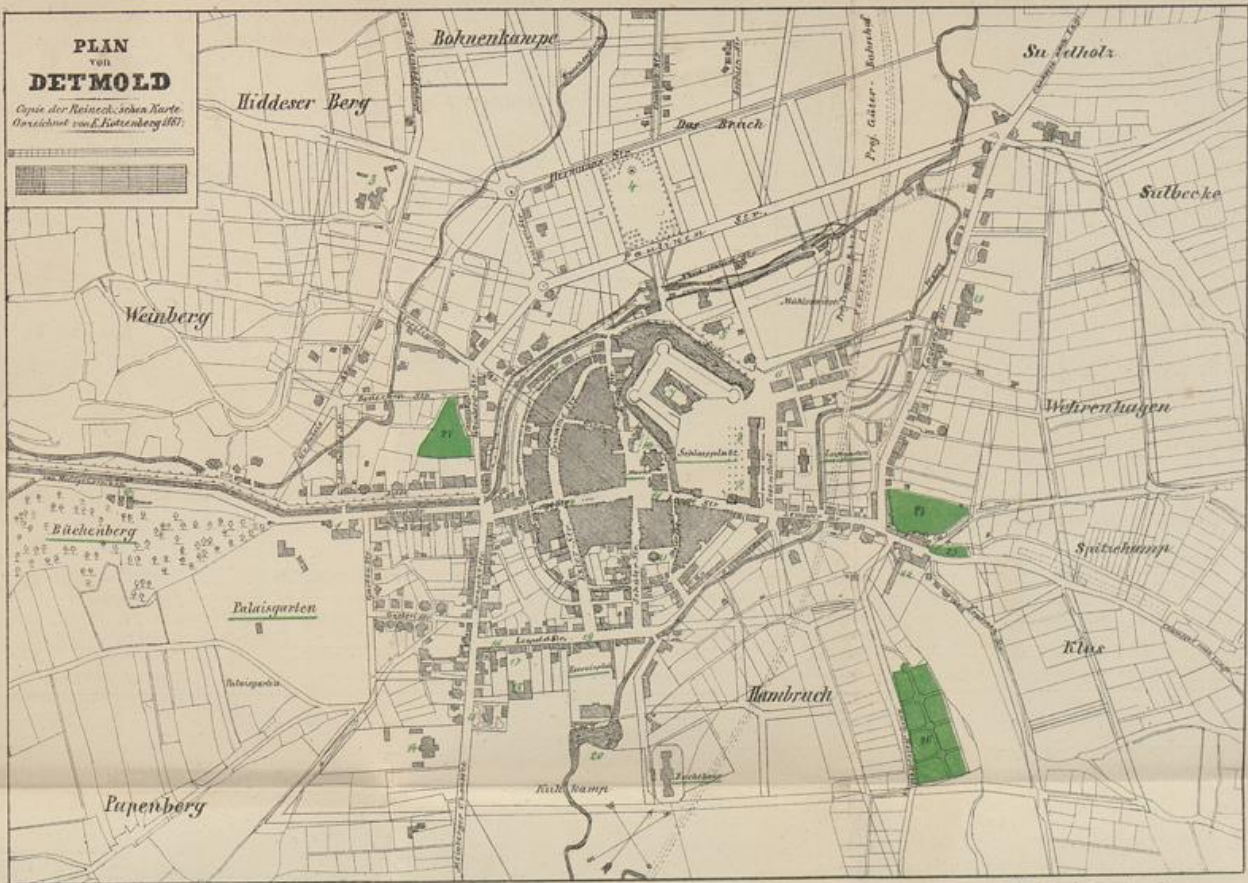
Dr. Thorbecke's **Pensionat für Knaben,**

welche das hiesige Gymnasium besuchen sollen.
Mit dem Gymnasium sind Realclassen verbunden,
welche zur Ausstellung von Zeugnissen für den
einjährigen Freiwilligendienst berechtigt sind.

Zur Empfehlung des Pensionats haben sich
gütigst bereit erklärt:

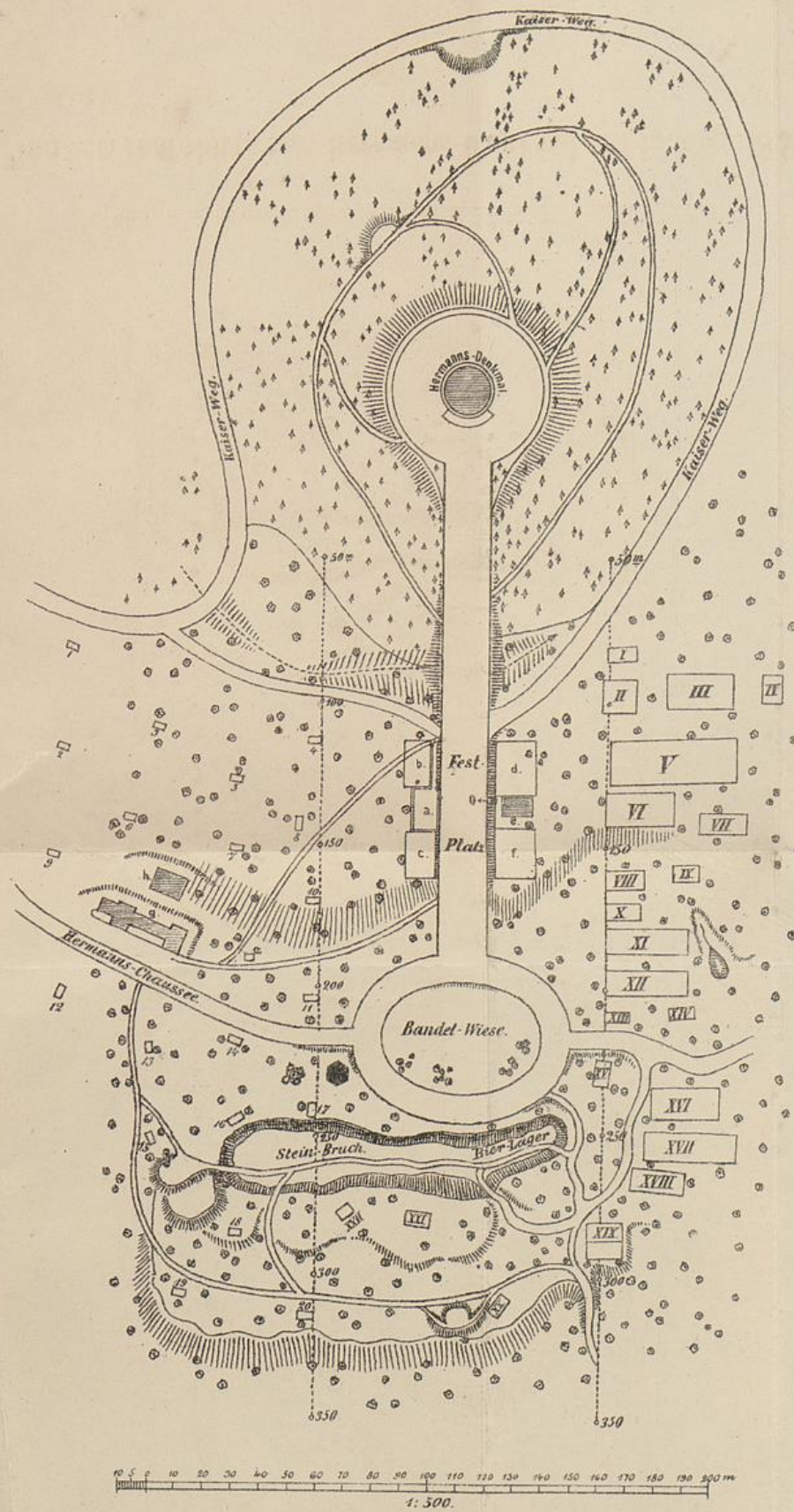
in Detmold: Herr Gymnasialdirector Prof. Dr.
H o r r m a n n.
" Medicinalrath Dr. Kirchner.
" Hofrath med. Dr. Eschenburg.
" Pastor Böhmer.
" med. Dr. Theod. Piderit.
" Wilhelm Brüggemeyer.
Dresden: " Dr. Kloss, Director der königl.
Turnlehrerbildungsanstalt.
Göttingen: " Pastor theol. Dr. Brandes.
Marburg: " Prof. d. Theol. Dr. Heppe.
London: " F. S. de Carteret Bisson,
70 Berners Street W.

Prof. Gaiser
Bühnenbau



- | | | | | |
|---------------------------------------------------|-----------------------|------------------------------------------------------|------------------|-----------------------------|
| 1 Fürstl. Palais. | 6 Theater. | 12 Klingenbergsche Hofbuchhandlg. | 17 Gymnasium. | 23 Landkrankenhaus. |
| 2 Muerkrug. | 7 Fürstl. Schloss. | 13 katholische Kirche. | 18 Museum. | 24 Alter Friedhof. |
| 3 Actienbierbrauerei. | 8 Fürstl. Reithahn. | 14 Palais d. Prinz. Waldemar. | 19 Kasernen. | 25 Friedhof der Israeliten. |
| 4 Kaiser-Wilhelmsplatz
mit dem Kriegerdenkmal. | 9 Fürstl. Marstall. | 15 Forstdirection. | 20 Badeanstalt. | 26 Neuer Friedhof. |
| 5 Ressource. | 10 Reformirte Kirche. | 16 Hof-Buch-Steindruckerei
von Gebr. Klingenberg. | 21 Luth. Kirche. | 27 Alter Friedhof. |
| | 11 Rathhaus. | | 22 Häuserne. | |



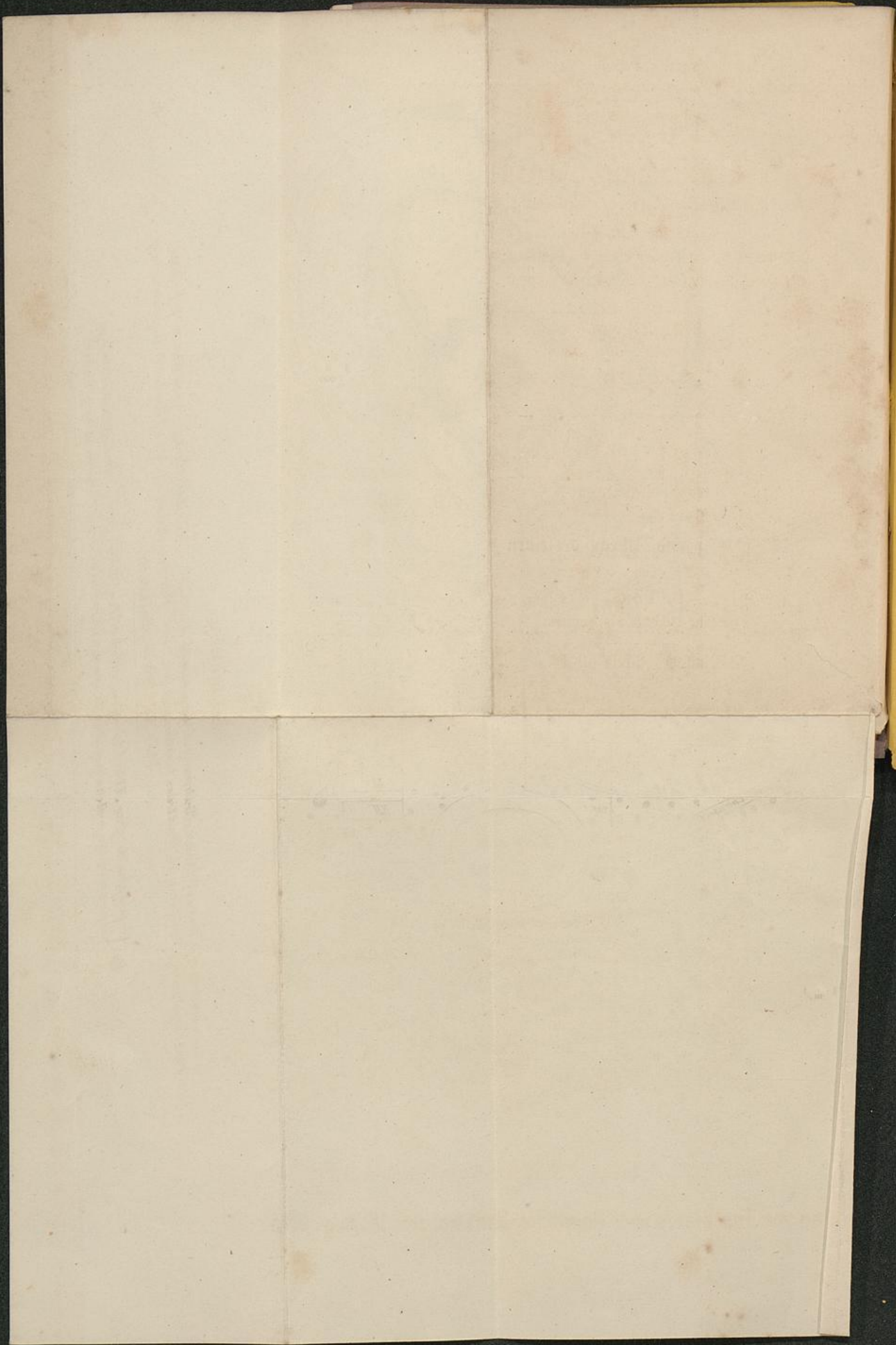


Erklärung:

a. Kaisertribüne, b. Damentribüne, c. Tribüne für Festgenossen, d. Sänger- u. Musikertribüne, e. Bandelkühne, f. Tribüne für Festgenossen, g. Gasthaus, h. Stall des Gasthauses, 9 — 0-∞ Rednertribüne — 1 bis 20 Filialen d. Gasthauses, g. I bis XXII Wirthschaftszelle.

● Verkaufshalle für Abbildungen, Medaillen, Schriften u. sonstige Erinnerungsgegenstände, welche auf das Hermannsdenkmal u. die Festfeier Bezug haben.

Plan vom Festplatze beim Hermanns-Denkmal zum 16. Aug. 1875.



Im Verlage der Meyer'schen Hofbuchhandlung in Detmold
ist erschienen:

Grundriß zur lippischen Flora.

Zweite sehr vermehrte Auflage des Echterling'schen
Verzeichnisses der im Fürstenthum Lippe wild wachsenden
und häufig angebaut werdenden phanerogamischen Pflanzen,
mit Einschluß der Gefäß-Kryptogamen.

Von

Otto Weßel.

Kartonnirt 1 Mark.

Rosen und Obstbäume.

Kurze Anleitung

zur

Veredlung und Pflege derselben

von

C. Voss,

Lehrer in Schieder bei Pyrmont.

3. Auflage. Preis 50 Pf.

Im Verlage der Meyer'schen Hofbuchhandlung in Detmold
ist ferner erschienen:

Das Hermannsdenkmal und der teutoburger Wald.

Nach der Natur aufgenommen von
L. Menke.

Auf Stein gezeichnet von
A. Güttmann, C. Sühnapp und M. Uffers.

20 Blatt in Kreidedruck

Mit einem Titelblatt in Farbendruck

von

Professor Scheuren
und poetischem Text

von

L. Altenbernd, Felix Dahn, Ferdinand Freiligrath, Emanuel
Geibel, Rudolph Gottschall, Ernst Meyer, Emil Rittershaus,
Julius Rodenberg und Julius Wolff.

Herausgegeben von W. Klingenberg.

QUER-FOLIO.



03SR3585

30 Mark.

40 "

60 "

Im von
lieses

Album anzunehmen.

Meyer'sche Hofbuchdruckerei (Gebrüder Klingenberg) in Detmold.