



UNIVERSITÄTS-
BIBLIOTHEK
PADERBORN

Universitätsbibliothek Paderborn

Vitruvius Itervm Et Frontinus

Vitruvius

Florentiae, 1513

De thuscanicis rationibus adiu[m] sacraru[m]. Ca. VII.

urn:nbn:de:hbz:466:1-12979

LIBER

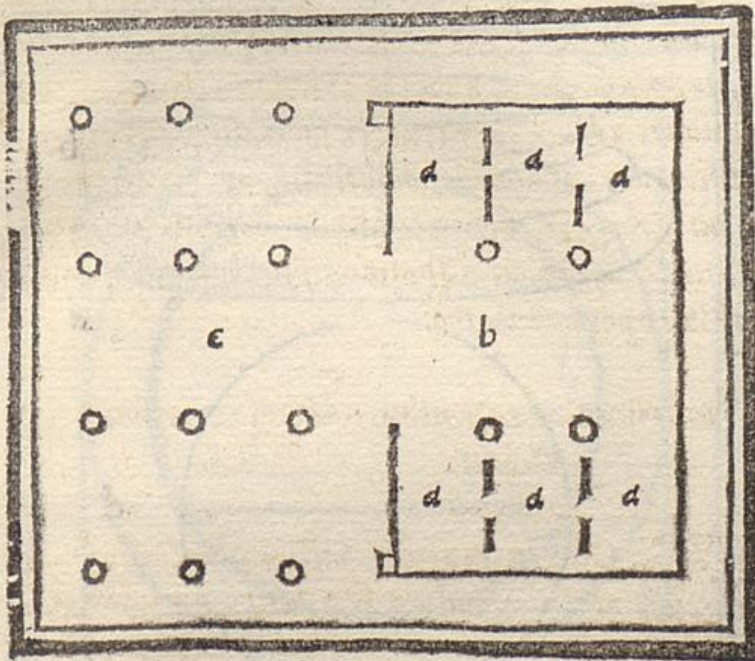
ex partibus septem habeāt duas ptes, ipsaq; forium ornamenta non fiunt cerostota neq; bifora sed ual- uata, & aperturas habēt in exteriores partes, Quas rationes ædium sacrarum in formationibus oportet, at fieri dorici, ionicis, corinthiisq; operibus, quo ad potui attingere, ueluti legitimis moribus exposui, Nunc de tuscanicis dispositionibus quemadmodum institui oporteat dicam.

De tuscanicis rationibus ædium sacrarum.

Caput.

VII.

Locus in quo ædis constituetur, cum habue- rit in lōgitudine sex partes, una dempta, reliquum quod erit, latitudini detur, Lon- gitudo autem diuidatur bipartito, & quæ pars erit in- terior, cellarum spatii designetur, quæ erit proxima fronti, columnarum dispositioni relinquatur, Item la- titudo diuidatur in partes decem, ex his ternæ partes dextra ac sinistra cellis mioribus, siue ubi alæ futuræ sint dentur, reliquæ quatuor mediæ ædi attribuantur, Spatiū, qd̄ erit ante cellas, in pronaō ita colūnis desi- gnetur, ut angulares cōtra antas parietū extremorū è regiōe collocentur, Duæ mediæ è regiōe parietū, qui inter antas & mediam ædem fuerint, ita distri- buantur, ut inter antas, & columnas priores per me- dium iisdem regionibus alteræ disponantur, eæq; sint ima crassitudine altitudinis parte septima, altitudo tertia parte latitudinis templi, summaq; colūna quar- ta parte crassitudinis imæ contrahatur.

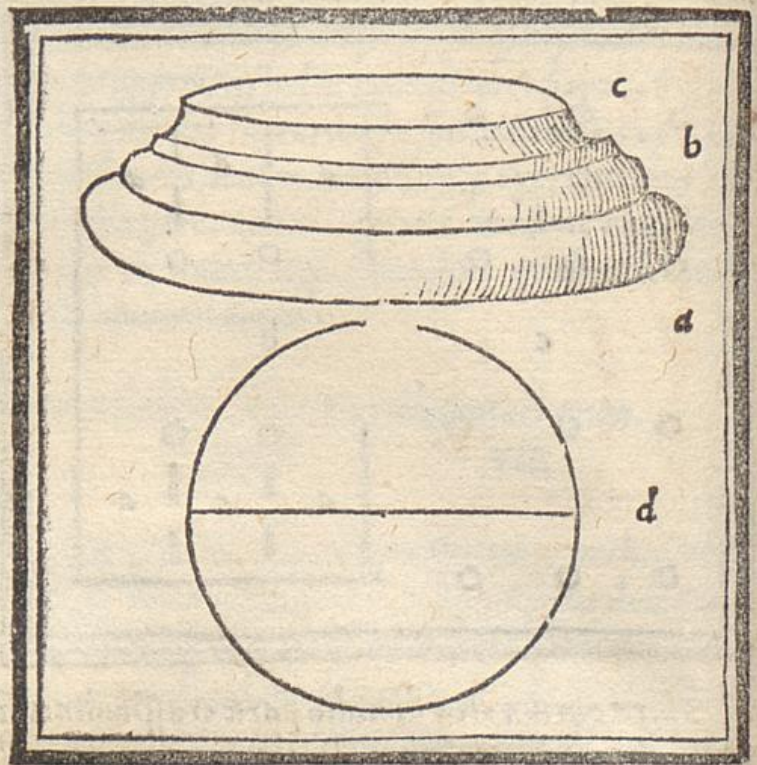


a. cellæ mē
nores.
b. media
ædes.
c. pnaus

Spiræ earum altæ dimidia parte crassitudinis fi
ant, habeant spiræ earum plinthum ad arcinam al
tam suæ crassitudinis, dimidia parte, torum insuper
cum apophygi crassum, quantum plinthus.

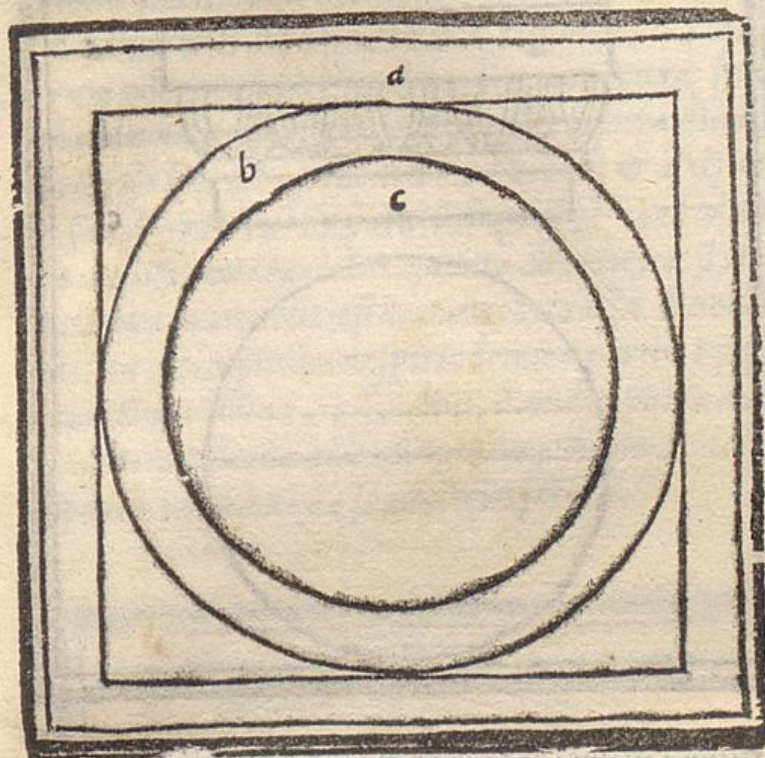
a. plin-
thus
b. torus
c. apophy-
gis.

d. crassi-
tudo ima
scapi



Capituli altitudo dimidia crassitudinis, Abacila
tudo, iuxta ima crassitudo columnæ.

Capituliq;



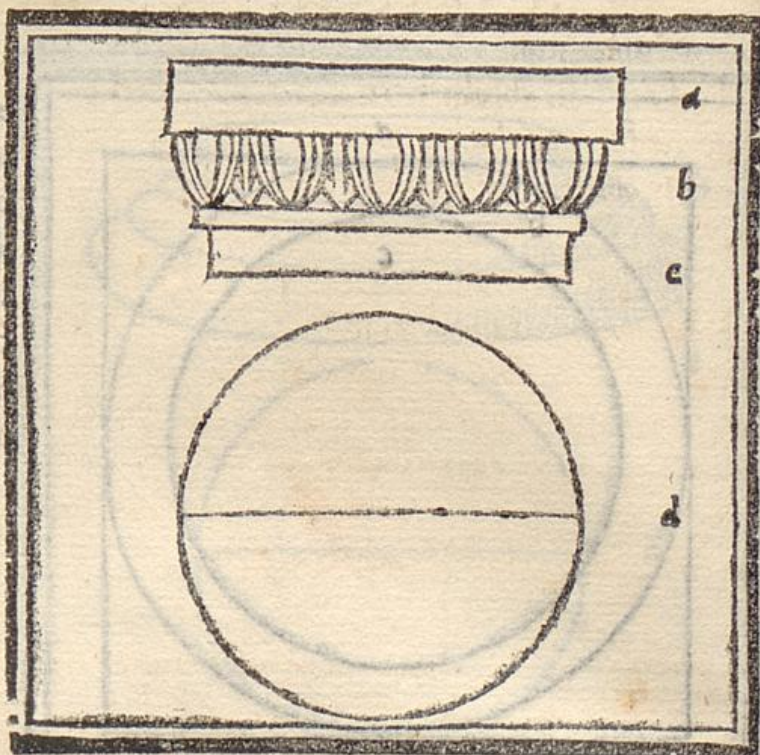
a. latitudo
 abaci
 b. crassitu
 do ima co
 lunnæ.
 c. crassitu
 do sumæ
 colunnæ.

Capituliq; crassitudo diuidatur in partes tres, e
 quibus una plinthe quæ est in abaco, datur, altera echē
 no, tertia hypotrachelio cum apophygi.

K

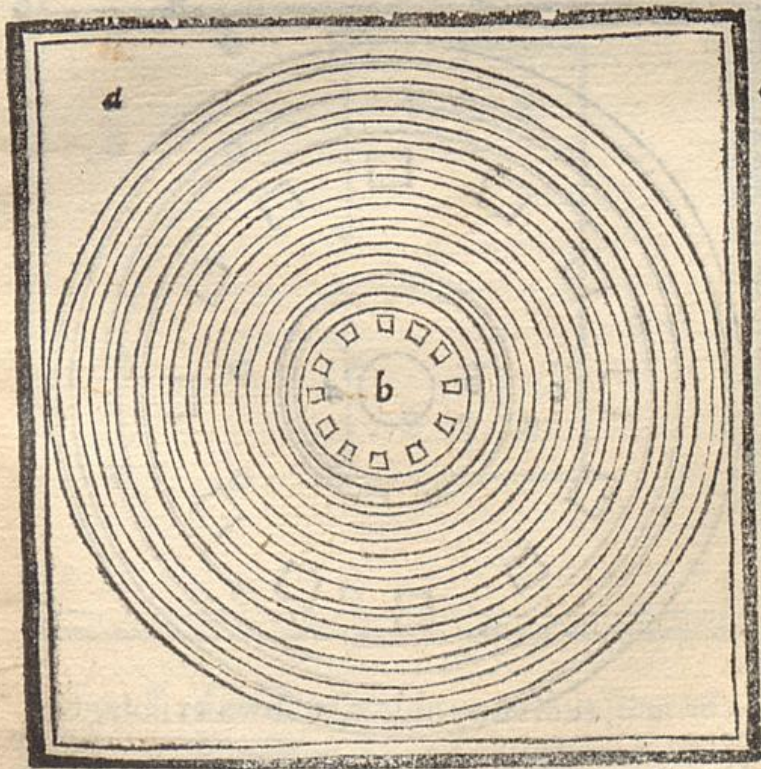
a. abacus.
 b. echinus
 c. hypotrachelium cū
 apophyge

d. ima
 crassim,
 do colum,
 nae



Supra columnas traves compactiles imponantur, uti sint altitudinis modulis iis, q̄ a magnitudine operis postulabuntur. Eæq; traves compactiles ponantur, ut tantam habeant crassitudinem, quāta summæ columnæ erit hypotrachelium, & ita sint cōpactæ subsudibus & securiclis, ut cōpactura duorum digitorū habeat laxationem, Cum enim inter se tangunt & nō spiramentum, & per flatum uenti recipiunt, concalēfaciuntur, & celeriter putrescunt, Supra traves & supra parietes traiectione mutilorū pte quarta altitudinis colūnae proiciantur, Item in eorū frōtibus antepagmenta figantur, supraq; ea tympanum fastigii exstructura seu de materia collocetur, Supraq; id fasti-

gum columen. canterii, templa ita sunt collocanda, ut
 stilladium tecti absoluti tertiaro respondeat. Fiunt
 autem aedes rotundae, è quibus aliae monopetere sine
 cella columnatae constituuntur, aliae peripterae dicun-
 tur. Quae sine cella fiunt, tribunal habent & ascensum
 ex sua diametri tertia parte, in super stylobata colum-
 nae constituantur tam altae, quanta ab extremis stylo-
 batarum parietibus est diametros, crassae altitudi-
 nis suae cum capitulis & spiris decumae partis. Episty-
 lium altum columnae crassitudinis dimidia parte, Zo-
 phorus & reliqua quae in super imponuntur, ita uti
 in tertio uolumine de symmetriis scripsi.

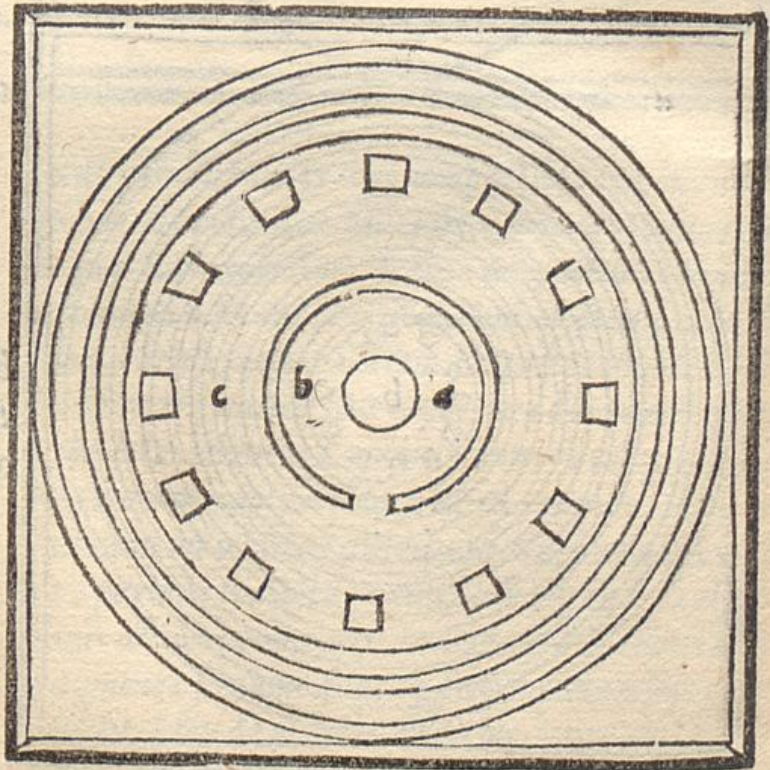


a. gradus

b. aedes ro-
 tunda sine
 cella.

LIBER

Sin aut peripteros ea aedes constituetur, duo gradus
 & stylobata ab imo constituantur, deinde cella paries
 collocatur cum recessu eius a stylobata circa partem latitudi-
 nis quintam, medioque ualuarum locus ad aditus relin-
 quatur, Eaque cella tantam habeat diametrum prater pa-
 rietes & circuitionem, quantam altitudinem columna supra
 stylobatam, Columna circa cellam iisdem proportionibus sym-
 metriisque disponatur, In medio tecti ratio ita habeatur,
 uti quarta diametros totius operis erit futura, dimidia
 altitudo fiat tholi prater flore, Flos aut tantam ha-
 beat magnitudinem, quanta habuerit in summo columna ca-
 pitulum prater pyramidem, Reliqua (uti supra scripta sunt)
 ea proportionibus atque symmetriis facienda uidentur.

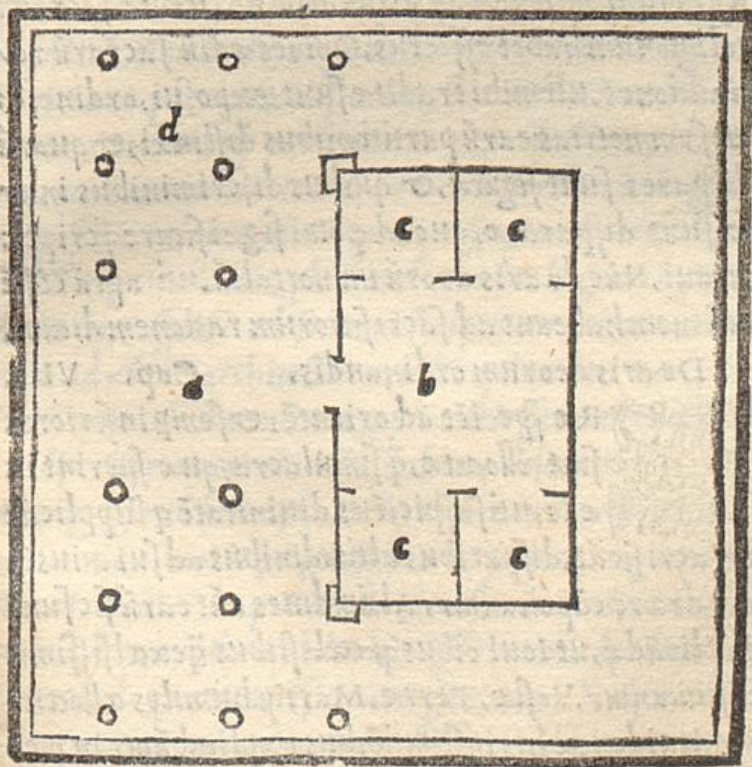


a. tholus
 in medio
 tecti.
 b. cella
 c. peripte-
 ros. i. ar-
 cumalata.

QVARTVS.

7-

Item generibus aliis constituuntur aedes ex iisdem
 symmetriis ordinatae, & alio genere dispositiones
 habentes, uti est Castoris in arce Flaminio, & inter
 duos lucos Verouis, Item argutius nemori Dianae colu-
 nis adiectis dextra ac sinistra ad humeros pronai.
 Hoc autem genere primo facta aedes, uti est Castoris in
 arce, Athenis in arce, Mineruae, & in Attica Junio,
 Palladis. Earum non aliae, sed eadem sunt proportiones.
 Cellae enim longitudines duplices sunt ad latitudines,
 & uti reliqua ex isona, quae solent esse in frontibus,
 ad latera sunt translata.



Templi ge-
 nus aliud
 à tuscani-
 cis, iisdem
 tamē sym-
 metriis fa-
 ctum.

a. pronus
 b. mediū
 aedis.
 c. cellae mi-
 nores.
 d. humerū
 proni.

Nonnulli etiam de tuscanicis generibus sumentes co-
 lumnarum dispositiones transferunt in corinthiorū,

LIBER IV

et Ionicorum operum ordinationes, Quibus enim locis pronao procurrunt ante, in iisdem e regione cellae parietum columnas binas collocantes efficiunt Tuscanicorum, et Graecorum operum communem rationem. Alii uero remouentes parietes aedis, et applicantes ad intercolumnia pteromatos spatio parietis sublatis efficiunt amplum laxamentum cellae. Reliqua autem proportionibus et symmetriis iisdem conseruantes aliud genus figurae nominisq; uidetur pseudoperipterum praecreauisse. Haec autem genera propter usum sacrificiorum conuertuntur, Non enim omnibus diis iisdem rationibus aedes sunt faciendae, quod alius alia uarietate sacrarum religionum habet effectus. Omnes aedium sacrarum ordinationes, uti mihi traditae sunt, exposui, ordinesq; et symmetrias earum partitionibus distinximus, et quarum dispares sunt figurae, et quibus discriminibus inter se sunt disparatae, quoad potui significare scriptis curauimus. Nunc de aris deorum immortalium, uti aptam constitutionem habeant ad sacrificiorum rationem dicam.

De aris deorum ordinandis. Cap. VIII.

Aris spectet ad orientem, et semper inferiores sint collocatae, quae simulacra, quae fuerint in aede, uti suspicientes diuinitatem et supplicantes et sacrificantes, disparibus altitudinibus ad sui cuiusque dei deorum componantur. Altitudines autem earum sic sunt explicandae, ut Ioui omnibusque coelestibus quae ex altissimae constituantur, Vestae, Terrae, Marique humiles collocentur, ita idoneae his institutionibus explicabuntur in mediis aedibus ararum deformationes, Explicatis aedium sacrarum compositionibus in hoc libro, in sequenti de communium operum reddemus distributionibus explicatioes.