



UNIVERSITÄTS-
BIBLIOTHEK
PADERBORN

Universitätsbibliothek Paderborn

Parallela Geographiae Veteris Et Novae

Briet, Philippe

Parisiis, 1648

Liber Qvintvs. De primâ & rudi orbis notitiâ.

urn:nbn:de:hbz:466:1-13147

LIBER QVINTVS.

De prima & rudi terrarum orbis notitia.



ABVERVNT Antiqui *Tabulas* suas in quibus Orbem depingebant, habuerunt & suas *Spharas*, seu potius, vt innuit Strabo, *χαρτήρια* in quibus regiones mundi cognitae delineabant. Sed quàm turpiter, & inquinatè id ferè aliqui præstarent, idem Strabo lib. 1. suæ Geographiæ conqueritur. Docet enim hîc, nonnullos ita descriptiones suas effinxisse, vt partes cognitae plurimùm dilatarent, quò in iis multas voces disponerent, parùm autem aut nihil detectas, restrinxisse: quoniam nomina deerant quibus vasta æquora, patentésque tractus replerent. Sic oculis seruiebant potius, quàm rei veritatem sectabantur.

Emendatæ igitur sensim fuerunt *Tabulæ*, & ex imperfectissimis ad eam formam reuocatæ, quam præ oculis, & in manibus habemus. Ne igitur lateat Geographiæ tyrones quibus id demum progressionibus peractum sit, proponemus

Primò. Diuisionem Orbis *inter Filios, & Nepotes Noëmi*, quæ omnium dubio procul antiquissima est.

Secundò. Indicabimus *grauissimos errores*, quos in *Tabulas antiquas* irrepsisse potissimùm ex Strabone intelligimus.

Tertiò. Subiiciemus *descriptionem Ptolemæi*, in quâ vir tantus putauit se pleraque veterum errata correxisse. Quia tamen & ipsa scætet mendis,

Quartò. Offeremus *Antiquam Tabulam*, ex recentioribus emendatam, vt sic incipiat vetus Geographia cum nouâ componi, primùmque ducatur *PARALLELORVM NOSTRORVM* vestigium.

Quintò. Adiungemus *Romanum Orbem*, seu *diuisionem Imperij Romani*, quæ rebus Ecclesiasticis, Conciliis, Iurique ciuili admodum necessaria est.

Sextò. Appingemus *Tabulam recentiore accuratam*, quæ orbem cognitum vno aspectu sistat oculis.

Quibus omnibus præfigetur *Catalogus* non inutilis vocum quæ

Geographicis familiares sunt, & quarum notitiâ carere non debet Geographicæ candidatus, ne artis quam sectatur impingat in limine: quæ si præstiterimus diligenter, primam & inchoatam Orbis terrarum cognitionem obtulerimus.

CAPVT PRIMVM.

De vocibus Geographicis.

VOCVM Geographicarum aliæ ad terram duntaxat pertinent, aliæ ad aquas tantùm, aliæ sunt aquis, & terræ communes. In terrâ verò loca vel hominum habitationi addicta sunt, vel feris, & bestiis relicta. Horum omnium locorum nomina quinque Paragaphis proponemus.

§. I. *Nomina maiorum locorum in terrâ.*

REGIO Terræ pars quæ à Principe regitur, aliter *Tractus, Ora, Plaga.*

PROVINCIA regio quæ ius *provinciæ, seu formulam* recepit; hoc est quæ non solùm vectigalis, sed & seruitute mulctata. Sic dicta quasi *procul vieta*. Prima fuit *Sicilia*.

Sub Con- } Consulares } Quæ regebantur à *Consularibus.*
sulibus. } Prætorix } Quæ à *Prætoribus.*

Sub Impe- } Cæsaris } Administratæ per *Procōsules, & Propratores.*
ratoribus } Populi } A *presidibus.*

SATRAPIA vox Persica quæ *regionem* aut *provinciam* sonat.

NOMVS *Præfecturæ in Egypto*, ita dictæ quod singulæ suas haberent leges, vt in Gallia *les Coustumes*.

DIOECESIS, rectè respondet diuisioni Francicæ vulgò *des Bailliages*. In recenti Geographia sumitur pro Episcoporum iurisdictione.

TERRITORIUM *vnuersitas agrorum intra fines cuiusque vr- bis constituta*. Gallicè *la ville & sa Banlieuë*.

§. 2. *Nomina minorum locorum in terrâ.*

VRBS locus amplior mœnibus septus : & pro Roma olim fumebatur, vt $\alpha\theta\upsilon$ pro Athenis, $\pi\acute{o}\lambda\iota\varsigma$ pro Alexandria Ægypti.

CIVITAS olim distinguebatur ab vrbe, quòd hæc pro loco, illa pro hominibus fumeretur : sic ciuitas Heluetiorum dicebatur. Sumpta etiam est pro insulis maioribus vt pro Cypro, Sicilia. Imò & pro ingenti regione, vt pro Hispaniâ. Nunc autem ferè vsurpatur pro vrbe quæ Episcopum habet.

OPPIDVM vulgò pro *Minori vrbe* : aliquando etiam pro *Maiori*.

COLONIA, vrbs in quam pop. Rom. Ciues suos ad incolendum deducebat per legem Agrariam.

Sub $\left\{ \begin{array}{l} \text{Ciuum Romanorum, quæ iure optimo Quiritum fruebantur.} \\ \text{Coss. } \left\{ \begin{array}{l} \text{Latini Nominis, quæ tantùm iure Latij utebantur.} \end{array} \right. \end{array} \right.$

Sub Impe- $\left\{ \begin{array}{l} \text{Militares cùm militibus in præmium assignabantur} \\ \text{ratoribus. } \left\{ \begin{array}{l} \text{agri quarundam vrbiũ.} \end{array} \right. \end{array} \right.$

MUNICIPIVM, *ciuitas extrinsecus in urbem ascita.*

Dupli- $\left\{ \begin{array}{l} \text{Sine suffragio: vbi viuebant secundum leges suas, & tantum} \\ \text{cis } \left\{ \begin{array}{l} \text{inter legionarios militabant: vt } \textit{Cerites}. \end{array} \right. \\ \text{gene- } \left\{ \begin{array}{l} \text{Cum suffragio: Ius ciuũ obtinebãt, & legibus Romanis} \\ \text{ris. } \left\{ \begin{array}{l} \text{viuebant; habebant tantum sua sacra, quæ Municipalia} \\ \text{dicebantur.} \end{array} \right. \end{array} \right.$

Attamen sæpè cum Colonis confunduntur Municipia.

FOEDERATA OPPIDA, vrbes, quæ foedus cum pop. Rom. percusserant : habebantque Remp. liberam, & suos Magistratus. Quod si Romano Iuri se obstrinxissent, dicebantur *Populi Fundi*.

PRÆFECTVRA, vrbs rebellis, aut ingrata pop. Romano, ad quam mittebatur quotannis *Præfectus*, qui in eâ ius diceret.

FORVM, vrbs, in qua *simul Ius dicebatur, & Nundina celebrabantur*. A Censoribus, vel Prætoribus instituta sunt Fora, dum vias sternunt, vel bella gerunt.

CONCILIABVLVM, vbi *Nundina tantum celebrantur*, rariùs dicebatur *Ius* : aliter *Emporium* ab $\epsilon\mu\pi\omicron\rho\epsilon\upsilon\nu$ negotiari.

FANVM locus qui creuit ex Templi alicuius celebritate.

LECIO ciuitas in quâ disposita legio ab Imperatoribus Romanis ad Imperij tutelam, vel sanè pars legionis.

ARX vel ab *Arcadibus*, vel *arcendis* hostibus dicta; est autem locus munitus in monte. Quod si imperitet vrbi, *Acropolis* dicitur, vt *Acrocorinthus*.

CASTRVM: seu meliùs *Castra*, loca munita fossis, & vallo. Si autem miles hîc diutiùs confisteret *Statina* dicebantur, & quidem si per Hyemem *Hiberna*.

CASTELLVM: minus Castrum mœnibus præcinctum ad alas equitum continendas. Dicebatur aliter *Præsidium*, seu *Custodia*, Quæ tamen vox etiam dicitur de vrbibus in hostico, ad populos in officio continendos. Paruum autem Castellum dicebatur **BVRGVS**, vt vult Vegetius à Græco *πύργος turris*.

MVTATIO: vbi equos recentes inueniebant cursores.

MANSIO: locus assignatus militi dum iter facit, vt apud nos *les Estapes*, ou *les logemens*.

VILLA: domus aliqua in agris splendè ædificata: antiquis *Hortus*.

VICVS: locus ex pluribus villis constans, vnde *Vicani*.

PAGVS: Vicus ad Fontem, aut Fluuiolum. Sumitur item pro *Regiuncula* vt *pagus Velaunus*, *le pays de Velay*, &c.

§. 3. *Nomina locorum in terrâ qua feris, & bestiis relinquuntur.*

MONS	Tumor Alti- simus.	pars superior media infima	{	Cacumen, Iugum, Vertex, Supercilium, Verruca.
				Clius, Dorsum.
				Pes, Radix.

COLLIS: humilior terræ tumor.

TVMVLVS: terræ minor congeries.

RYPES: à Colle, & Tumulo materia tantùm distat, nam è faxo rupes est.

CAMPVS: Campus aratus, aut arandus.

PASCVVVM: vbi pecora tantùm pascuntur.

PRATVM: vbi falce herba refecatur.

		SPECVS: latibulum feræ: aliter <i>Speleum</i> , & <i>Caverna</i> .
		HIATVS: Fossa in profundum aperta.
FOS-		BARATHRA: Terra aquis diluta ad multam profun-
		ditatem.
SA		SPIRACVLA: vnde pestiferi halitus erumpunt aliter
		AORNI, quod <i>aves</i> superuolantes <i>enecent</i> .
		CRATER: os montis igniuomi.
		SALTVS: vbi arbores inæquales, & quasi saltantes.
		NEMVS: sylua peramœna.
SYL-		LVCVS: sylua Diis sacra; à luce, aut tenebris dicitur.
VA		ROBORETVM locus in quo clauduntur feræ <i>vn parc</i> .
		TESQVA vel Tesca, locus asper raris fruticibus spar-
		sus <i>des Haliers</i> .
		VALLIS: exitum vnum, aut duos habet.
VAL-		CONVALLIS: nullos habet exitus.
LIS		FAVCES: seu PYLÆ seu Angustia } exitus vallis an-
		gustior.

§. 4. De vocibus ad aquas tantùm spectantibus.

		PROFVNDVM, seu ALTVM, <i>la pleine mer</i> .
AQVA		LITTVS: Maris ora, & quousque marinus æstus in
SALSA		fluuios immittitur.
		ARCHIPELAGVS: Mare insulis sparsum.
		PALVS: siccatur æstate, <i>vn Marais</i> .
		STAGNVM: ex quo aqua ad libitum emittitur,
		<i>Etang</i> .
A-	STA-	LACVS: vnde flumina erumpunt, <i>vn Lac</i> .
QVA		PISCINA: stagnum minus, <i>vn Reservoir</i> .
	GNANS	LACVNA: fossæ ad siccandas paludes ductæ,
		Gallis, <i>des Caraux</i> : Italis <i>Bonificatione</i> . Si
		autem hæc fossa perducitur ad merces effe-
		rendas dicitur INCILE.
		FLVMEN, seu <i>fluuius</i> : Aqua copiosior perenni-
DVL	FLV-	ter fluens.
		AMNIS: Fluuus in duos alueos sectus.

CIS } ENS } FLVENTVM: minutus fluuius.
 } TORRENS: fluuius aut fluentum ex niuibus li-
 } quatis, & pluuiis.

§. 5. De vocibus Terra, & Aqua communibus.

QVÆ } SINVS: Aqua se in terras insinuans, *vn Golphe.*
 PRIVS } FRETVM: Aqua vtrunque terris pressa, *vn Destroit.*
 AQVAS } ÆSTVARIVM: vbi se æstus insinuat, *la Bare.*
 RESPI- } EVRIPVS: æstuarium reciprocum sæpè de die.
 CIVNT. } BOSPHORVS: Fretum angustius, *vn Canal.*

INSVLA: Terra aquis vndique cincta, *Isle.*
 SCOPVLVS: seu Ara saxum in mari prominens, *des Brisants.*
 SYRTES seu Breuia: terra aquis interseissa, *des Bancs.*
 PENINSVLA, seu Chersonesus, & Cherrhonesus; à
 QVÆ } Græco χερσος, seu χερσος Terra, & νῆσος insula: est in-
 } sula annexa continenti, *Presque Isle.*
 PRIVS } ISTHMVS: pars quâ peninsula iungitur continenti.
 TER- } LINGVA, seu Ligula: pars humilior terræ in mare
 } procurrans.
 PROMONTORIVM: Mons in mare decurrens, *vn Cap.*
 RAM. } PORTVS: locus vbi naues omninò securæ, *vn Port.*
 } NAVALE: vbi conficiuntur, & seruantur naues, *Arsenal.*
 } STATIO: locus non ad eò tutus nauibus, *la Rade.*
 } MOLES: *une Digue*, Agger in mare iactus.
 } GRADVS, locus vbi onerantur, & exonerantur naues.

CAPVT II.

Grauiores veterum Geographorum errores.

PRIMVS ERROR, isque grauissimus fuit eorum qui *Nouum orbem*, in quo collocabant *Antichthonas*, infra Africam constituebant. Ita Pomponius Mela, Macrobius, Manilius, ac veterum plerique. Huius autem orbis initium faciebant *Taprobanam*, & ex eo oriri *Nilum* arbitrabantur, qui arcanis meatibus Oceanum trāsmeans postea in Africâ emergebat. Ad eundem referri possunt, quicumque Oceanum inter duos Tropicos immise-

runt, belluis refertissimum, quæ navigationem ad vltiora prohiberent, quæ opinio multorum quoque ex antiquis fuit.

SECUNDVS *Arabicum sinum* ab Oceano dirimebat, & lacum faciebat arboribus consitum, & fruticibus in plerisque locis horrentem: ita Damastes quidam apud Strabonem.

TERTIVS *Mare Meduerraneum* negabat aliàs habuisse cum Oceano connexionem versus Hispaniam, sed claustra hæc hominum arte diuisa fuisse. Idem plerique de ponto Euxino dixerunt, de quibus videatur Strabo lib. 1^o. Quæ commenta vt & *Italia cum Sicilia* coniunctæ, *Gallie cum Angliâ* refutant fluuij ex vtraque parte in hæc freta prorumpentes: de quibus fusè in suâ Sicilia Cluuerius.

QUARTVS itémque absurdissimus, *Mediterraneum Mare* cum *sinu Persico* coniungebat. Ita Diotimus quidam apud Strabonem lib. 1. qui mentiebatur se legatum Atheniensium aduerso Cydno Fl. Ciliciæ nauigasse, & per eum in Coaspem Fl. Persidis decidisse, atque secundo Coaspe Susa venisse.

QVINTVS *Mare Septentrionale* cum *Caspio* connectebat per angustum fluentum. Cui errori causam dedit Patrocles quidam classis Macedonicæ præfectus. Nam ante eum Aristoteles, & Herodotus Caspium Mare ab reliquis Maribus secreuerant. Ex quo autem *αὐτόπῃ* ille mendax se in Caspium ex Oceano Boreali fabulatus est nauigasse, omnes Geographos induxit in fraudem, vltique ad Ptolemæum: de hoc iterum lib. 6. cap. 9. §. 2.

SEXTVS *Scandiam & Feningiam* duas insulas faciebat, & perperam; hanc Occidentaliorem, illam Orientaliorem, vtramque ab Europâ diuisam: sic Plinius.

SEPTIMVS *Tanaim fluuium* ex vltimis partibus Septentrionis accersebat: ita Strabo, Plinius, & plerique omnes.

OCTAVVS *Gangem fluuium* in Mare Eoum demittebat: sic aliqui Poëtæ, cum tamen in Australe, seu Indicum decidat.

Hos & alios longè plures errores sensim detexit ætas, pluribus colonis in terras, hæctenus ignotas, subinde migrantibus. Neque enim facile est mentiri multos, cum qui soli vagentur, ex peregrinationum suarum mendacijs vulgò gloriam quærere soleant. Rectè tamen obseruat Strabo id per victorias principum ferè perfectum esse, & per Alexandrum Macedonem Orientem innotuisse, Occidentem per Romanos, Septentrionem per Mitridatem Eupatorem, Meridiem denique per Reges Alexandrinos.

ANTIQUISSIMA ORBIS DELINEATIO.



CAPVT III.

Graviores errores Ptolemæi.

DEPERDITIS Antiquioribus Tabulis, vnica Agathi-Dæmonis superfuit ex obseruationibus Ptolemæicis concinnata, quæ etiamnum omnium manibus teritur, cuius præcipuos errores obseruare debet quisquis veterem Geographiam cum nouâ componere cupit.

PRIMVS ERROR Ptolemæi, & huius Tabulæ in eo apparet, quod *Africam* circumnavigari prohibet, licet aliqui veterum id optimo iure asseruissent. Ad hæc cum eandem *Africam* decrefcentem depingere debuisset, & sese in cuneum constringentem, contra ipse dilatauit. Ibidem quoque tractum versus *Æquator* mirè deformat, prætermittendo aliquos nobiliores fluuios, cum tamen in eâ parte minus peccare debuisset, in quâ patriam suam nactus erat.

SECUNDVS ERROR. Cum pars *Albionis* in Septentrionem extendenda esset, illam in Orientem reflectit & Germaniæ incumbere facit: quapropter parem *Hiberniæ* eleuationem Polarem attribuit cum Albione.

TERTIVS. *Cymbricam Chersonesum* aut ad perpendiculum excitare debebat Germaniæ, aut saltem nonnihil in Occidentem retorquere; contra in Orientem eam inclinat, & sinum *Venedicum* hîc nimis constringit.

QUARTVS. *Scandiam* amplissimam peninsulam coarctat in paruam insulam, cui adiungit tres minores ab Oriente, cum fœdissimâ huius tractûs labe.

QUINTVS. *Partes Europa*, & *Asiæ Borealis* in terras incognitas desinere putat, cum multi ex antiquis hîc Mare agnouerint, quod vtrique huic parti à Septentrione verè affunditur.

SEXTVS. Debent *Sinæ* ex *Indiâ* in *Boream* assurgere; contra in *Meridiem* vltra *Æquator* descendunt, & ab iis tractus longior excurrens *Asiam* cum *Africa* turpissimo errore connectit. Quamobrem aliqui veriti tantum mendum in magni viri scriptis videre, verba quibus hic error continebatur contra fidem publicam ex cap. 3. lib. 7. Geographiæ expunxerunt.

AGATHI- DÆ MONIS
 MECHANICI ALEXANDRINI
 ORBIS DESCRIPTIO
 EX LIBRIS GEOGRAPHICIS
 CLAVDII PTOLEMAI



Inter pag.
 86 et 87

SEPTIMVS. *Taprobana* nimirum extenditur, siue illa sit *Ceylanum*, siue *Sumatra*; & *insule minores* circa illam sparsæ nihil habent affinitatis seu quoad situm, seu quoad numerum cum iis, quas *Lusitanorum*, & *Batauorum* diligentissimæ nauigationes nobis retulerunt.

OCTAVVS. *Indiarum tractus*, & ora versus Meridiem miserandum in morem deformata est. In duplex Promontorium fissa est *India intra Gangem*, cum vnicum maius deprehendatur *Commorinum*; quamquam illa tum Romanis notior esset, & à temporibus *Claudij* hinc multæ merces deferrentur ad Romanos.

Reliqui errores qui in *Tabulas priuatas* irrepserunt, singulatim in descriptione prouinciarum, & regionum forsitan obseruabuntur.

CAPVT IV.

Diuisio orbis in filios & nepotes Noëmi.

GOMER <i>Cymmerij.</i>	{	ASCHENEZ. Celtæ	{ Galli. Germani. Illyrij.
		RIPHAT. Moscouitæ vbi Riphæi. THOGORMA. Turcæ.	
IAPHET cui cessit Europa & Asia minor.	{	MAGOG. Gothi. MADAI. Fortè Medi in Thracia.	
IAVAN <i>Iones.</i>		{ ELISA EM̄res Græci. THARSIS. Cilicia. CHETTIM { Insulæ & peninsulæ Me- diterranei Maris. DODANIN. Rhodij.	
		THVBAL. Hispani. MOSCH. Cappadoecs. THYRAS. Thraces.	

CHAM cui Africa obuenit cum Palæstinâ & Arabiis.	} CHVS <i>Ethiopia vtraque.</i>	SABA. Sabæi Arabes.		
		HEVILLA. Arabia Petræa.		
		SABATHA. Metro. Arabiæ Felicis.		
		REGMA. In vrbe Regama ibidem.		
		NEMBROD. Babylonia.		
} MER- RAIM <i>Egyptus.</i>	LVDIM. Lydia, eò enim irrepfit.			
	LAABIM. Libya Exterior.			
	NEPHTVIM. In Numidia.			
	PHETRVSIM. In parte Arabiæ Petrææ Occidentali.			
	CHASLVIM. Lycia.			
PHVTH. In Numidiâ ad <i>Fl. Phuth.</i>				
CANAAN. In Palæstinâ.				
SEM cui adiu- dicata Asia: ta- men ex illâ filij Iaphet, & Cham aliquid decerpse- runt.	HELAM. vnde Elamitæ seu <i>Perse.</i>			
	ASSVR. Assyrij.			
	} AR- PHA- XAD	} SA- LE	} HE- BER	PHALEG ex quo Hebræi à pa- tre sic dicti.
				IECTAM cuius fi- lij 13. no- tiores.
	} LVD. ARAM <i>Syria.</i>	HVS. Terra Hus in <i>Palestina.</i>		
MES. Sufiana ad <i>sinum Messanitem.</i>				
} IECTAM cuius fi- lij 13. no- tiores.		} Afamoth. <i>Sarmata.</i> Saba. <i>Indi Sabæi.</i> OPHIR Sofsala aut Malaca malè Pe- ruuia.		

*Prætermisimus Nepotum quorumdam nomina quæ prouinciis nemo ad-
huc probabiliter aptauit.*

CAPVT V.

Orbis diuisio penes antiquos.

PRIMA legitur apud Strabonem vbi Eratosthenes eos refu-
tat qui totum orbem in *Græcos*, & *Barbaros* diuidebant,
ideoque suadebant Alexandro vt Græcos haberet amicos, hostes
verò Barbaros. Vtrum autem Græci *Romanos* vocauerint *Barba-
ros*,

ORRIS PARS
VITIBUS
CIVITATIS

ORRIS

ros, difficultate non caret. Tamen ex Plutarcho in vitâ T. Flaminii opinio negans colligitur.

SECUNDA est Ephori, apud Strabonem, diidentis orbem in quatuor populos *Indos, Ethiopas, Celtas, & Scythas*. Eiusdem quoque opinionis fuit Scymnus qui hæctenus sub Marciani Heraclæotæ nomine cecinit. Frustrâ autem in illam sententiam rapitur Dionysius Halicarnassensis à Cluerio. Sed quidam hanc diuisionem de solis Barbaris intelligendam non immeritò putant; cum eius nullum apud Homerum extet vestigium.

TERTIA partes terræ tantùm assignat *Septentrionalem* quæ *Europa* dicitur, & *Meridionalem* quæ *Asia*. Ita sensit Varro lib. 1. de Re Rusticâ, vbi parentem huius sententiæ laudat Eratosthenem. Ita quoque Isocrates in Panegyrico, vbi innuit hanc opinionem apud Persas receptam fuisse. Meminere quoque huius Silius, Italicus, Lucanus, Augustinus, Orosius, & aliquot alij.

Sed iterum hæc sententia bifariam diuisa est. Quidam enim totam Africam Asiæ coniunxerunt apud Plinium lib. 3. cap. 1. quod Silius sic expressit lib. 3.

Æstiuo Libye torretur subdita Cancro,

Aut ingens Asia latus, aut pars tertia rerum.

Alij Europæ eandem Africam attexuere, apud Salustium de Bello Iugurtino, quod sic Lucanus cecinit 9. Pharf.

Tertia pars rerum Libye, si credere fame

Cuncta velis, at si ventos calumque sequaris

Pars erit Europa.

QUARTA diuidit orbem antiquum in quatuor partes, *Asiam, Europam, Africam, & Ægyptum*. Eius meminere Ortelius, & Philippus Clucrius, sed auctores antiquos non laudant. Ad illam reuocari potest Plinius lib. 5. cap. 9. hîc enim Ægyptum ab Asiâ Pelusiaco ostio, ab Africâ Canopico disternat, qui limites intelligi non possunt, nisi præsuppositâ hac opinione. Cur autem tam exiguæ Regioni nomen partis attribuerint, ea ratio videtur esse, quod olim in Ægypto plures vrbes, quàm in reliquo orbe reperirentur, vt testatur Eusebius: certè Amasi regnante x. millia vrbiùm præferebat ait Plinius, quarum tria millia supererant dum scribebat Diodorus Siculus.

QUINTA item in partes quatuor orbem secuit, sed *Ægypti* loco *Graciam* substituit. Colligitur ex Herodoto in Melpomene,

M

vbi *Cretam* quæ Græciæ pars est ab *Europâ* fecernit. Sed euidentius Aristoteles lib. 7. Reipublicæ Græcos ab Europæis & Asiaticis separat.

SEXTA denique communissima, & ab omnibus ferè recepta, mundum habitabilem distinguebat in tres partes, *Europam*, *Asiam*, *Africam*. Quarum

EUROPA ad Occidentem & Septentrionem vergebat, breuioribus terminis per Tanaim fluuium, amplioribus per Fl. Carabycem hodie *Oby* ab Asiâ dirempta. Vbi *Roma* gentium Domina, eiusque progenies *Constantinopolis* in Byzantij ruinis fundata. Montes *Alpes*, *Pyrenæus*; fluuij *Rhenus*, & *Danubius*.

ASIA totam plagam Orientalem obtinebat, in Boream Austrumque latè protensa, Africæ simul & Europæ latitudinem propè exæquans. Vbi vrbes illustres *Ninus*, seu *Niniue*, *Babylon*, *Hierosolyma*: Montes *Taurus*, *Caucasus*, *Imaus*: Fluuij *Euphrates*, *Tygris*, *Indus*, & *Ganges*.

AFRICA denique Mediterraneo discreta mari ab Europa, ab Asiâ *Isthmo Arabico* vt doctiores, *Nilo Fluuio*, vt plures credebant, diuisa erat.

Vtrum autem antiqui sub *Atlantis* insulæ nomine cognouerint *Americam*, postea accuratiùs in eadem Americâ disputabuntur.

CAPVT VI.

Orbis Romanus, seu diuisio Romani Imperij in Orientale & Occidentale.

ROMANOS vniuersum orbem possedisse fabulati sunt Poëtæ, adultores quâtum eius voluerint occupasse, & reliquum spreuisse potiùs, quàm desperasse: historia modum suo Imperio constituisse, Rhenumque ac Tygrim (alij Euphratem dicunt) montemque Atlantem sibi terminos constituisse.

Quomodo autem tantum Imperium coaluerit, paucis accipe. Roma 600. annis luctata cum vicinis, primùm *Siciliam* prouinciam fecit, quò appulerat primùm auxiliatrix. Hanc secutæ *Sardinia*, & *Corfica*. *Gallia Narbonensis* viam Iulio Cæsari in *Aquitaniam*, *Celticam*, *Belgicam* aperuit. *Britannia* ab eodem Cæsare tentata, ab aliis Imperatoribus subiugata, & muro tantum contra Barba-

ros defensa. Hispaniam per Agrippam pacavit Augustus, & distribuit in Beticam, Lusitaniam, & Tarraconensem. Mauritanias duas Iuba triumphatus amisit. Asia propria magnam partem Antiochus perdidit, Bithyniam Nicomedes dedit. Mitridates moriens Pontum reliquit. Galatiam, Cappadociam, Armeniam minorem Augustus Antonij fautoribus, aut totas, aut ex parte ademit. Thraciam ferocitas incolarum, Macedoniam Persei sordes, Epirum Helladem, Peloponnesum temeritas Aetolorum, Illyricum Gentij credulitas perdidit. Numidiam Iugurtha victus adiunxit, Africam propriam Carthago deleta, Cyrenaicum, &c. Ptolemæi Apionis liberalitas. Egyptus sublata Cleopatra Regibus parere desit. Totam Syriam, & Armeniam cum Colchide, Iberiâ, Albanâ, Pompeius ambulando devicit.

Sub Imperatoribus quoniam per milites maximè stabat Imperium, Præfectis Prætorio commissum est. Eos numero & tempore incertos Constantinus quatuor creavit Magistratus constantes: quorum duo, sectis ditioribus inter Honorium & Arcadium, singulis Imperiis præfuerunt; unius Illyrici tantum prouinciis aliquot decerptis, & Italico contributis. Eorum autem ditiones exhibet tibi Tabula.

IMPERIVM OCCIDENTALE.

§. I. Præfectus Prætorio Italiae.

DI- OE- CE- SIS	VICA- RIVS RO- MÆ	Consul	LATIVM & CAMPANIA Roma:
		Consul	TVSCIA & VMBRIA Sena: Siennese en Toscane.
		Consul	PICENVM SVBVRBICARIVM Ancona: Ancone.
		Præfes	VALERIA Reate: Rieti.
		Præfes	SAMNIVM Corfinium: Ruines de Corfinium près de Pentinia.
		Corre- tor	APVLIA & CALABRIA Brundisium: Brindes.
	Corre- tor	LVCANIA & BRVTIVM Cor- sentia: Consenze.	

M ij

		Consul	SICILIA Syracusæ: <i>Syracuse.</i>
		Præses	SARDINIA Caralis: <i>Cagliari.</i>
I-		Præses	CORSICA Aleria: <i>ruines d Aleria.</i>
T A-	VICA-	Consul	VENETIA & ISTRIA Aquileias
		Consul	ÆMILIA Bononia: <i>Boulogne laGrasse.</i>
		Consul	FLAMINIA & PICENVM ANNONARIVM, vbi Rauenna, <i>Rauenne,</i> & Senagallica <i>Senigaglia.</i>
LI-	RIVS	Consul	LIGVRIA Genua: <i>Gennes.</i>
		Præses	ALPES COTIÆ Augusta Taurinorum: <i>Turin.</i>
Æ.	ITA-	Præses	RÆTIA PRIMA Curia: <i>Coire.</i>
		Præses	RÆTIA SECVND A Augusta Vindellicorum: <i>Ausbourg.</i>
DIOE-	VICA-	Præses	NORICVM RIPENSE Arelope: <i>Pa-</i> <i>klarn sur l'Erlap.</i>
		Præses	NORICVM MEDITERRANEVM Iuana; <i>Salizbourg.</i>
CESIS	RIVS	Præses	PANNONIA PRIMA Sabaria: <i>Saruar</i>
		Consul	PANNONIA SECVND A Sirmium: <i>Sirmich.</i>
ILLY-	ILLY-	Dux	VALERIA Aquincum: <i>Bude.</i>
		Limit.	
RICI	RICI	Corre-	SAVIA Siscia: <i>Siseg.</i>
		stor	
		Præses	DALMATIA Salona: <i>Spalatto.</i>
		Præses	LIBVRNA Iadera: <i>Zara.</i>
		PROCONSVL AFRICÆ	AFRICA CARTHAGO: <i>ruines</i> <i>de Carthage près de Tunis.</i>
DIOE-	VICA-	Consul	NVMIDIA Cirta: <i>Constantine.</i>
		Consul	BYZACIVM Adrumetum: <i>Soufe.</i>
CESIS	RIVS	Præses	TRIPOLITANA Tripolis: <i>Tripoli de</i> <i>Barbarie.</i>
		Præses	MAVRITANIA SITIFENSIS Sitifi: <i>Estefe.</i>
AFRI-	AFRI-	Præses	MAVRITANIA CÆSARIENSIS Iu-
CA	CA	Præses	lia Cæsarea: <i>Alger.</i>

§. 2. Præfectus Prætorio Galliarum.

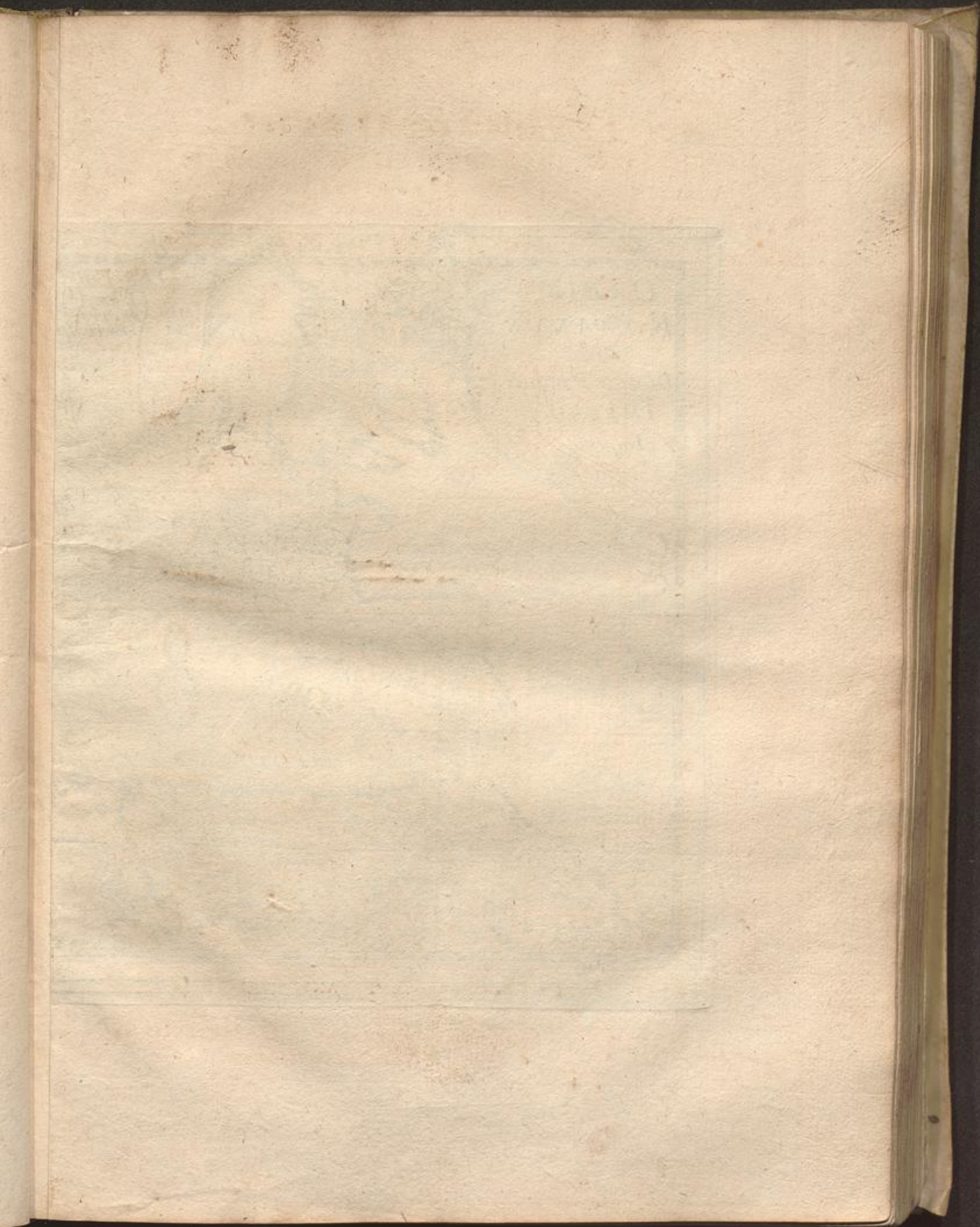
		Consul	LYGDVNENSIS PRIMA Lugdu- num: <i>Lion.</i>
		Præfes	LYGDVNENSIS SECUNDA Roto- magus: <i>Rouën.</i>
		Præfes	LYGDVNENSIS TERTIA Cæsaro- dunum: <i>Tours.</i>
		Præfes	LYGDVNENSIS QVARTA Agen- dicum: <i>Sens.</i>
		Præfes	MAXIMA SEQVANORVM Vifon- tio: <i>Besançon.</i>
DIOE-	VICA-	Consul	BELGICA PRIMA Augusta Treui- rorum: <i>Treues.</i>
CESIS	RIVS	Consul	BELGICA SECUNDA Durocorto- rum: <i>Rheims.</i>
		Consul	GERMANIA PRIMA Moguntia; <i>Maience.</i>
		Consul	GERMANIA SECUNDA Colonia Agrip. <i>Cologne.</i>
GAL-	GAL-	Præfes	AQVITANIA PRIMA Auaticum: <i>Bourges.</i>
LIA-	LIA-	Præfes	AQVITANIA SECUNDA Burdega- la: <i>Bordeaux.</i>
RVM.	RVM.	Præfes	NOVEMPOPVLANIA Augusta Ausciorum: <i>Auch.</i>
		Consul	VIENNENSIS PRIMA: Vienna <i>Vienne en Dauphiné.</i>
		Præfes	VIENNENSIS SECUNDA: Narbo <i>Narbonne.</i>
		Præfes	VIENNENSIS TERTIA Aquæ Sextiæ: <i>Aix.</i>
		Præfes	ALPES MARITIMÆ Ebrodunum: <i>Ambrun.</i>
		Præfes	ALPES GRATÆ Tarantasia: <i>Mon- stier en Tarentaise.</i>

DIOE- GESIS	VICA- RIVS	Consul	BÆTICA Hispalis: <i>Seville.</i>
		Consul	LVSITANIA Emerita: <i>Meride.</i>
HIS- PA- NIA- RVM.	HIS- PA- NIA- RVM.	Præfes	MAVRITANIA TINGITANA Tin- gis: <i>Tanger.</i>
		Consul	GALLÆCIA Braccara: <i>Bragues.</i>
		Præfes	TARRACONENSIS Casaraugusta: <i>Sarragoçe.</i>
		Præfes	CARTHAGINIENSIS Carthago no- ua: <i>Carthagene.</i>
DIOE- GESIS	VICA- RIVS	Præfes	BALEARES Palma: <i>Maiorque.</i>
		Præfes	BRITANNIA PRIMA Londinium: <i>Londres.</i>
BRI- TAN- NIA- RVM.	BRI- TAN- NIA- RVM.	Præfes	BRITANNIA SECUNDA Iscasilu- tum: <i>Caerleon ruinée.</i>
		Præfes	FLAVIA CÆSARIENSIS Vero- lamium: <i>S. Alban.</i>
		Consul	MAXIMA CÆSARIENSIS Eborac- cum: <i>Yorch.</i>
		Consul	VALENTIA Alata Castra: <i>Edim- bourg.</i>

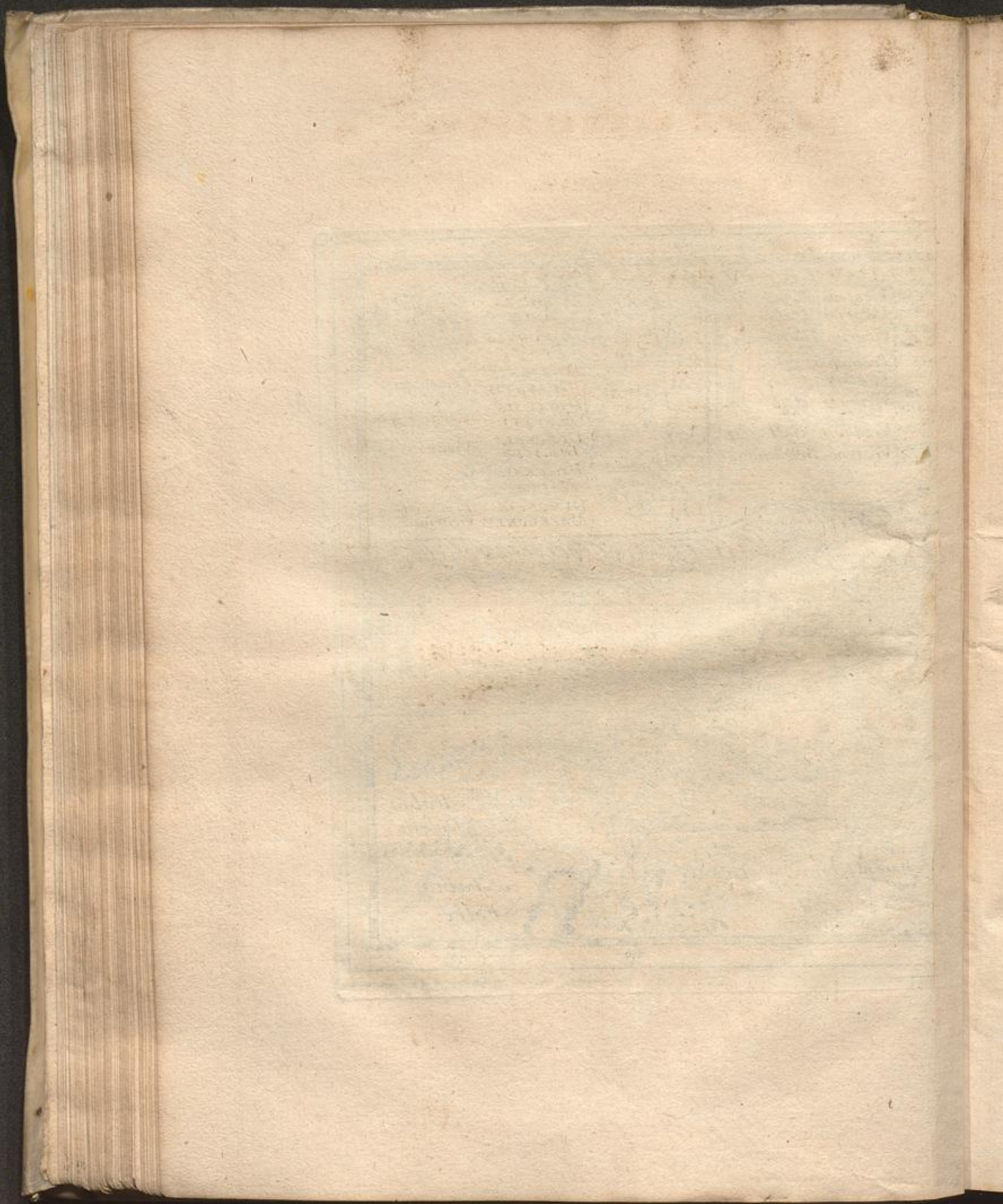
IMPERIVM ORIENTALE.

§. 3. Præfectus Prætorio Orientis.

DIOE- GESIS	VICA- RIVS	PROCONSVL ASIÆ	Ephesus: <i>Efeso.</i>
		ASIÆ	Conf. HELLESFONTVS Cyzicus: <i>Cyzico.</i>
ASIÆ.	ASIÆ.	Præf.	INSVLÆ: Rhodus: <i>Rhodes.</i>
		Præfes	PHRYGIA SALVTARIS Pergamus: <i>Pergamo.</i>
		Præfes	PHRYGIA PACATIANO Synnada.
		Consul	LYDIA Sardis: <i>Sardes.</i>
ASIÆ.	ASIÆ.	Præfes	CARIA Laodicea: <i>Laodichi, seu Louske.</i>
		Præfes	LYCIA Myra: <i>Strumita.</i>
		Consul	PAMPHYLIA Perge: <i>Perges.</i>
ASIÆ.	ASIÆ.	Præfes	PISIDIA Antiochia Pisidiae: <i>Antioche de Pisidie.</i>
		Præfes	LYCAONIA Iconium: <i>Cogne.</i>







DIOE- GESIS	VICA- RIVS	Consul	BÆTICA Hispalis: <i>Seville.</i>
		Consul	LVSITANIA Emerita: <i>Meride.</i>
HIS- PA- NIA- RVM.	HIS- PA- NIA- RVM.	Præfes	MAVRITANIA TINGITANA Tin- gis: <i>Tanger.</i>
		Consul	GALLÆCIA Braccara: <i>Bragues.</i>
		Præfes	TARRACONENSIS Casaraugusta: <i>Sarragoçe.</i>
		Præfes	CARTHAGINIENSIS Carthago no- ua: <i>Carthagene.</i>
DIOE- GESIS	VICA- RIVS	Præfes	BALEARES Palma: <i>Maiorque.</i>
		Præfes	BRITANNIA PRIMA Londinium: <i>Londres.</i>
BRI- TAN- NIA- RVM.	BRI- TAN- NIA- RVM.	Præfes	BRITANNIA SECUNDA Iscasilu- tum: <i>Caerleon ruinée.</i>
		Præfes	FLAVIA CÆSARIENSIS Vero- lamium: <i>S. Alban.</i>
		Consul	MAXIMA CÆSARIENSIS Eborac- cum: <i>Yorch.</i>
		Consul	VALENTIA Alata Castra: <i>Edim- bourg.</i>

IMPERIVM ORIENTALE.

§. 3. Præfectus Prætorio Orientis.

DIOE- GESIS	VICA- RIVS	PROCONSVL ASIÆ	Ephesus: <i>Efeso.</i>
		ASIÆ	Conf. HELLESFONTVS Cyzicus: <i>Cyzico.</i>
ASIÆ.	ASIÆ.	Præf.	INSVLÆ: Rhodus: <i>Rhodes.</i>
		Præfes	PHRYGIA SALVTARIS Pergamus: <i>Pergamo.</i>
		Præfes	PHRYGIA PACATIANO Synnada.
		Consul	LYDIA Sardis: <i>Sardes.</i>
ASIÆ.	ASIÆ.	Præfes	CARIA Laodicea: <i>Laodichi, seu Louske.</i>
		Præfes	LYCIA Myra: <i>Strumita.</i>
		Consul	PAMPHYLIA Perge: <i>Perges.</i>
ASIÆ.	ASIÆ.	Præfes	PISIDIA Antiochia Pisidicæ: <i>Antioche de Pisidie.</i>
		Præfes	LYCAONIA Iconium: <i>Cogne.</i>

DIOE- CESIS	VICA- RIVS	Consul	BITHYNIA Nicomedia : <i>Comedia.</i>
		Præses	HONORIAS Heraclea Ponti : <i>Pendarachia.</i>
PON- TI.	PON- TI.	Corre- ctor.	PAPHLAGONIA Pompeiopolis : <i>Tar- rachipoli: Gangra Castomoni.</i>
		Consul	GALATIA Ancyra : <i>Angori.</i>
PON- TI.	PON- TI.	Præses	GALATIA SALVTARIS Pessinus : <i>Possene.</i>
		Præses	HELENOPONTVS Amasia : <i>Amasee.</i>
PON- TI.	PON- TI.	Præses	PONTVS POLEMONIACVS Neo- caesaree : <i>Tocat.</i>
		Præses	CAPPADOCIA PRIMA Mazaca Caesarea : <i>Sarmuzad.</i>
PON- TI.	PON- TI.	Præses	CAPPADOCIA SECVND A Tyana : <i>Tyagna.</i>
		Præses	ARMENIA PRIMA Sebastia : <i>Syua.</i>
PON- TI.	PON- TI.	Præses	ARMENIA SECVND A Melitene : <i>Malatie.</i>
		Præses	
DIOE- CESIS	CO- MES	Consul	CILICIA PRIMA Caesarea ad A- nazarbum : <i>Ainzarbe, seu Aixar.</i>
		Præses	CILICIA SECVND A Tharsus : <i>Tar- so, seu Trese.</i>
O- RIEN- TIS.	O- RIEN- TIS.	Præses	ISAVRIA Seleucia : <i>Selechia.</i>
		Perf.	
O- RIEN- TIS.	O- RIEN- TIS.	Consul	SYRIA Antiochia : <i>la grãde Antioche.</i>
		Præses	COMAGENA, seu EYPHRATENSIS Samofata : <i>Samusat.</i>
O- RIEN- TIS.	O- RIEN- TIS.	Præses	SYRIA SALVTARIS Palmyra : <i>Faid.</i>
		Consul	PHENICE Sidon : <i>Siden, seu Said.</i>
O- RIEN- TIS.	O- RIEN- TIS.	Præses	PHOENICE LIBANI Damascus : <i>Damas.</i>
		Præses	PALÆSTINA PRIMA Caesarea : <i>Azor.</i>
O- RIEN- TIS.	O- RIEN- TIS.	Consul	PALÆSTINA SECVND A : Sebalte olim Samatia : <i>Napolitza.</i>
		Præses	PALÆSTINA SALVTARIS : Hieros- solyma.
O- RIEN- TIS.	O- RIEN- TIS.	Præses	OSRHOENE Edessa : <i>Rhoas.</i>
		Præses	MESOPOTAMIA Nisibis : <i>Nisibi.</i>

		Præfes	ARABIA PETRÆA Petra: <i>Arach.</i>	
		Perf.		
		Præfes	CYPRVS Salamis: prope <i>Fama-</i> <i>gousta.</i>	
DIOE-	CO-	Præfes	ÆGYPTVS Alexandria: <i>Alexandrie.</i>	
CESIS		MES	Corre-	
		ctor	AVGVSTAMNICA Pelusium: <i>Da-</i> <i>miete.</i>	
Æ-	Æ-	Præfes	ARCADICA Mēphis: <i>le grand Caire.</i>	
GYPTI.		GYPTI.	Præfes	THEBAIS Thebæ: <i>Thebes.</i>
			Præfes	LIBYA SUPERIOR Cyrene: <i>Corene.</i>
			Præfes	LIBYA INFERIOR Parztonium: <i>Abreton.</i>
DIOE-	VICA-	Consul	EVROPA Constātinopolis: <i>Stāboul.</i>	
CESIS		RIVS	Consul	THRACIA Philippopolis: <i>Philippo-</i> <i>poli & Philibe.</i>
		Præfes	HÆMIMONS Hadrianopolis: <i>An-</i> <i>drinople.</i>	
THRA-	THRA-	Præfes	RHODOPE Maximianopolis: <i>Ma-</i> <i>minopoli.</i>	
CIAE.		CIAE.	Præfes	MYSIA SECVNDATA Mattianopolis: <i>Prouaz.</i>
			Præfes	SCYTHIA Tomi: <i>Constantia</i> , seu <i>Tomesuar.</i>

§. 4. *Præfectus Prætorio Illyrici.*

DIOE-	VICA-	Præfes	MOESIA PRIMA Viminacium: <i>Vnczidernam.</i>
CESIS		RIVS	Præfes
		Consul	DACIA MEDITERRANEA Neffus: <i>Nyssa.</i>
DA-	DA-	Præfes	DARDANTA Scupi: <i>Vschup</i> , seu <i>Vscopie.</i>
CIAE.		CIAE.	Præfes

PRO-

	PROCONSUL	} ACHAIÆ	} Patræ: <i>Patras.</i> Athenæ: <i>Setines.</i>	
	ACHALÆ			
DIOE- CESIS	VICA- RIVS	Consul.	MACEDONIA PARVA Theſſaloni- ca: <i>Salonichi.</i>	
		Præſes.	THESSALIA Lariffa: <i>Larizo.</i>	
MA- CEDO- NIÆ.	MA- CEDO- NIÆ.	Consul.	CRETA Gnoſſus: <i>Cynoſa.</i>	
		Præſes.	EPÍRVS VETVS, ſeu INFERIOR Nicopolis: <i>Prænæa.</i>	
		Præſes.	EPÍRVS NOVA, ſeu	} Dyrrachium: <i>Duras.</i>
			SUPERIOR, ET PARS MACEDO- NIÆ SALVTARIS.	

CAPVT VII.

Totius orbis penes recentiores diuiſio.

FERME ad finem ſeculi decimi quarti orbis terrarum in tres partes diuidebatur. Sed eo tempore ex Europæis Chriſtophorus Columbus primùm, mox Americus Veſpucius nobiles Argonautæ nouos detexere tractus: quorum veſtigiiſ inſiſtentes Hiſpani, Angli, Galli, Bataui tantumdem terræ detexere, quantum ab antiquis cognitum erat, & ſuis coloniis regiones ampliffimas impleuere. Vſque adèd minima orbis portio populofa eſt, vt eius colonis capiendis vix orbis vniuerſus ſufficiat.

Ab hoc tempore orbis diuiſus eſt primùm in antiquum orbem & nouum.

Orbis Antiquus, in quo

EVROPA iam veræ ac ſinceræ Religionis alumna, & nutrix; cuius ope maximè vbique terrarum Chriſtus colitur, Vrbes habet ampliffimas Lutetiam in Galliâ *Paris*, Conſtantinopolim, ſeu *Stamboul*, in ditione Turcicâ. Montes Pyrenæum *les Pyrenées*, Alpes *les Alpes*, & Carpathum *Crapax*. Fluuios Rhenum *le Rhin*, Danubium *le Danube*, Tanaïm *le Don*.

AFRICA Europæ ſubiaceret, & ab eâ Mediterraneo mari dirimitur, per Æquatorem ſecta; vrbes habet celebres Cairum *le Cai-re* in Ægypto, Marocum *Maroc* in Barbariâ, Amaram *Amara* in Æthiopia. Montes Lunæ vnde Nilus exiſtit, & Atlantem vulgò

N

Montes Claros. Fluuios Nilum *le Nil*, Nigrum *le Niger*. Nigrum Ptolemæi *le Ghir*.

ASIA nobis aliquando *le Leuant* Europæ & Africæ subtenditur, vbi vrbes illustres Hierosolyma *Hierusalem*, Babylon *Bagdet*, Hispahamum *Hispaham* in Perside, *Agra* Mogoris Regia, *Goa* Indiarum præcipua, Nanquinum *Nanquin* Sinarum, *Cambala* Tartariæ, aut *Cataia* veriùs. Fluuij Euphrates *le Frat*, Indus *l'Inde*, Ganges *le Gauga*, &c.

Novus Orbis.

AME-
RICA. } SEPTENTRIONALIS discreta à Meridionali per Isthmum, vbi duæ vrbes *Panama*, & vrbs Nominis Dei *Nombre de Dios*. Vrbs celeberrima huius tractus, *Mexicus le Mexic* vnde & hæc regio *America Mexicana* aliquando dicitur. Montes *Apalataxi d'Apalatay*, & Noui Mexici *du nouueau Mexic*. Fluuius S. Laurentij vulgò *de Canada*.

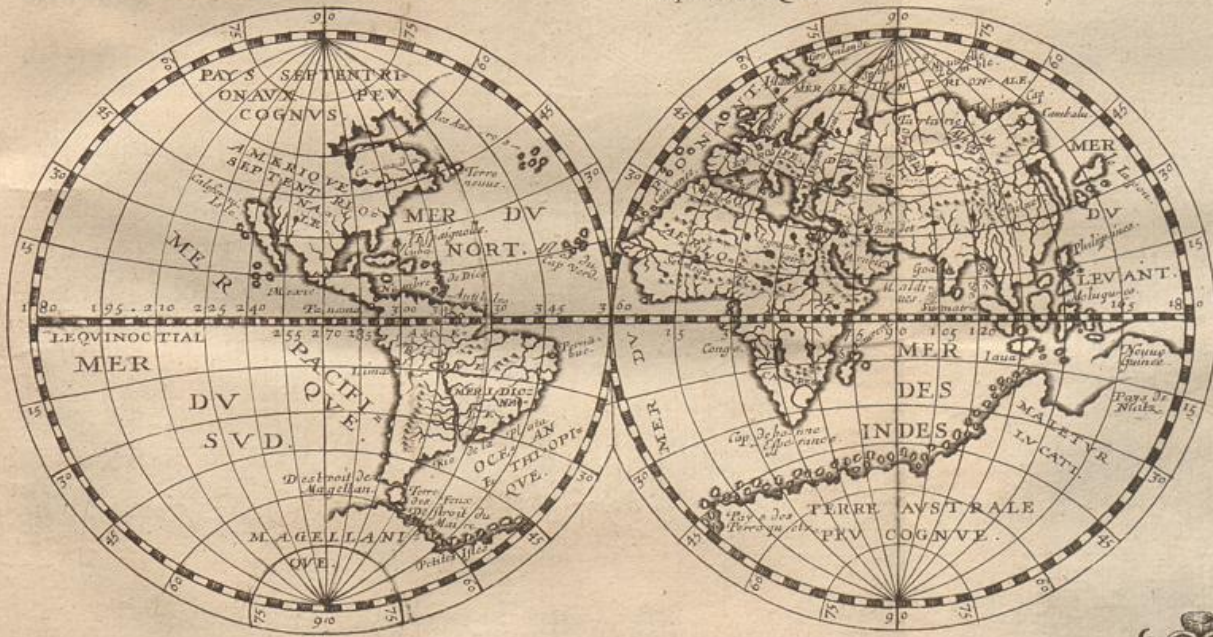
RICA. } MERIDIONALIS quam fretum à Magellanica disternat, dicta aliter *America Peruuiana*, vbi vrbes illustres *Lima* in Peruuia, *Cathagena* in noua Granata; *Assumptionis Ciuitas* in Paraquaria: *Pernambucus* in Brasilia. Fluuij Argenteus *Rio de la plata*: Amazonum, *des Amazones*, *Paria*, *Ourinoque*. Montes denique, *de los Andes* per totam hanc regionem ab Austro in Boream excurrentes.

TERRA BOREALIS INCOGNITA. Continet *Islandiam*, *Nouam Zemblam* ab Asiâ discretam per angustias *Vegatias*, seu Fretum *Nassouicum le destroit de Vvaignatz ou de Nassau*; *Groënlandiam* de quâ falsa, aut parum certa circumferuntur; Regionem, vel Insulam montium Acutorum vulgò *Spitzberg*, cum multis sinibus, & fretis.

TERRA AVSTRALIS INCOGNITA aliter *MAGELLANICA* dicta ab eo qui illam primus detexit. Ibi Regio *Flammaram* vulgò *Terra del Fuogo*, aliter *Staten-land*, nobis *la terre des Estats*, ad fretum *Maërium* protensa, *le destroit du Maire*. Item *Terra Beach*, *Regio Concordiæ*, *Noua Guinea* Insulis *Indicis* supposita; cum multis insulis à Fretto *Magellanico* ad eandem *Guineam* littus *Magellanicæ* prætextentibus, de quibus postmodum aliqua cum *Hex-mando Gallego* dicemus.

HOC EST PVCTVM QVOD INTER
 TOT GENTES FERRO ET
 IGNE DIVIDITVR.
 O QVAM RIDICVLI SVNT MOR-
 TALIVM TERMINI.

Sen. prænat. Quæst.



A PARIS,

*Chez Mich. van Lochem, Graveur et Imprimeur du Roy pour les tailles douces,
 demeurant rue S. Jacques, a la rose blanche couronnee.*

*Inter pag.
 98 et 99.*

