



UNIVERSITÄTS-
BIBLIOTHEK
PADERBORN

Universitätsbibliothek Paderborn

Geschichte der neueren Baukunst

**Burckhardt, Jacob
Lübke, Wilhelm**

Stuttgart, 1867

§. 106. Palastbau der Nachblüthe. Das Innere.

urn:nbn:de:hbz:466:1-30161

§. 106.

Palastbau der Nachblüthe. Das Innere.

Im Innern gewinnt vor Allem das Vestibul, jetzt für eine zahlreiche wartende Dienerschaft der Besuchenden, eine grosse

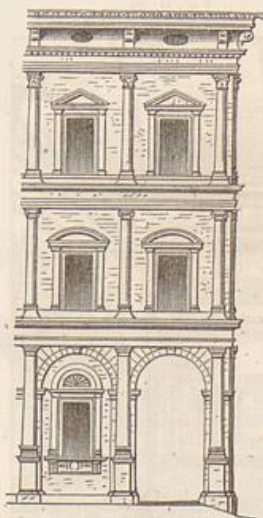


Fig. 110. Pal. Malvezzi-Medici zu Bologna. (Nohl.)

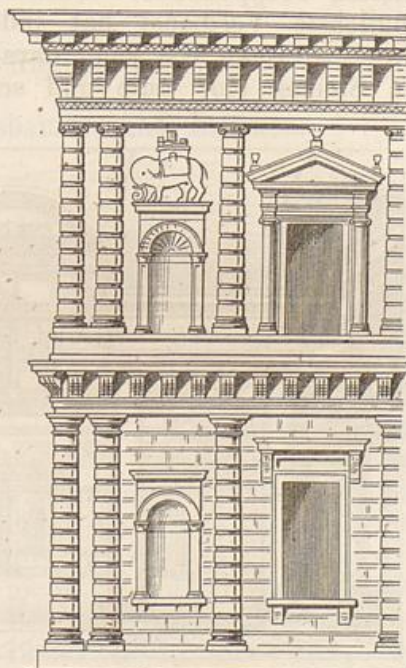


Fig. 111. Pal. Fantuzzi zu Bologna. (Nohl.)

Ausdehnung. Schon die Pforte wird jetzt als Einfahrt gross und weit. Das Vestibul, bei den Florentinern und noch bei Bramante selten mehr als ein Gang mit Tonnengewölbe, wird ein grosser, hoher, gewölbter Raum, meist mit einschneidenden Lunetten. — Die Einfahrtshalle von Pal. Farnese, mit ihrem Tonnengewölbe über dorischen Colonnaden wurde freilich nicht wieder erreicht. Das Vestibul gedeiht zu einer der höchsten Aufgaben, indem der Treppenbau (§. 99), bisher nur erst stattlich und bequem, nunmehr als Element der Schönheit dem Auge und der Phantasie absichtlich dargeboten und an das Vestibul unmittelbar angeschlossen wird.

Hauptneuerung: die Verdoppelung der Treppen um der Symmetrie willen, nachdem man sich in Gärten und Höfen schon seit Bramante daran gewöhnt hatte (§. 126). Entweder

begann man gleich unten mit zwei verschiedenen Treppen oder liess eine Treppe sich vom ersten Absatz an in zwei theilen; Absätze (Podeste), Geländer, Säulenstellungen, Ueberwölbungen etc. erhielten erst jetzt ihr besonderes ästhetisches Gesetz; dazu die Poesie des Lichtes und der Durchblicke, welche nicht ruhte, bis sie aller ihrer Mittel sicher war.

Ein begeistertes und gewiss einflussreiches Programm dieses veredelten Treppenbaues: Vasari I, p. 130, Introduzione. Das vorzüglichste Verdienst hat indessen die steile Treppenstadt Genua, wo man von jeher darauf hatte denken müssen, dem vielen Steigen eine gute und schöne Seite abzugewinnen. Die

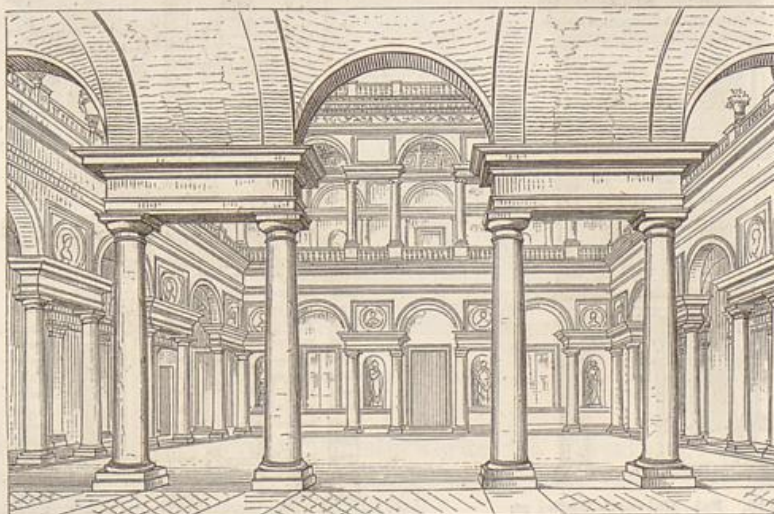


Fig. 112. Hof von Pal. Sauli in Genua.

Treppe im Dogenpalast (nach 1550) und in allen folgenden Palästen.

Die Höfe haben nicht mehr die feine Eleganz der besten unter den frühern, dafür aber bisweilen eine ernste Grösse oder eine geistvolle Pracht. — Der Ernst der Pfeiler- und Säulenhallen Ammanati's und Palladio's. Der originelle und prächtige Hof in Alessi's Pal. Marino zu Mailand, sein schönster Hof ehemals der in Pal. Sauli zu Genua; das Motiv §. 35. — Bald aber werden die Höfe gleichgültiger behandelt und der Aufwand überhaupt mehr auf grosse Dimensionen als auf feinere künstlerische Durchbildung gewandt.

Die Corridore, jetzt hoch, weit und durchgängig gewölbt, behaupten ihre meist einfachen Pilasterordnungen. Im Innern bleibt wesentlich die frühere Disposition herrschend, nur dem grössten Massstabe angepasst.

Einige Veranderung brachte der Hoch- und Weitbau des Vestibuls mit sich. Von den neuen Rumen ist nur etwa die Galeria zu erwahnen, ein langer und verhaltnissmassig schmaler Saal, nach Scamozzi's Aussage aus dem Norden importirt.

XII. Kapitel.

Spitaler, Festungsbauten und Brucken.

§. 107.

Spitaler, Gasthofe und Vergnugensbauten.

Spitaler und andere Bauten offentlicher Mildthatigkeit, welches auch ihre innere Einrichtung sei, offnen sich nach aussen in einer grossen Halle als Sinnbild des einladenden Empfanges und als Warteort, mit einem geschlossenen Oberbau. — Alberti de re aedific. L. V c. 8 gibt nur die umstandlichen Requisite, aber nicht die Kunstform der Spitaler. Brunellesco's schone Halle der Innocenti in Florenz, welche auch die Kirche des Findelhauses verdeckt. Seine Spitalhalle auf Piazza S. Maria Novella. Ospedale del Ceppo zu Pistoja mit dem Frieze farbiger Reliefs uber der Halle (Fig. 113). Porticus der Putte di Baracano zu Bologna. — Bei den Badern von Viterbo liess Nicolaus V. (1447 — 1455) mehrere Curgebaude auffuhren, von »furstlicher« Bequemlichkeit und Schonheit.¹ Von der Form wird nichts gemeldet. — Sehr bedeutend und noch in grossen Partien erhalten: das Hospital S. Spirito zu Rom, der Hauptbau aus der Zeit Sixtus IV., mit ehemals offener, erst in neuern Zeiten geschlossener Faadenhalle; Kuppel in der Mitte des Hauptsaales; zwei von den vier Hofen ursprunglich. — Ospedal maggiore zu Mailand hat eine geschlossene, freilich nach Nord-



Fig. 113. Ospedale zu Pistoja. (Nohl.)

dale del Ceppo zu Pistoja mit dem Frieze farbiger Reliefs uber der Halle (Fig. 113). Porticus der Putte di Baracano zu Bologna. — Bei den Badern von Viterbo liess Nicolaus V. (1447 — 1455) mehrere Curgebaude auffuhren, von »furstlicher« Bequemlichkeit und Schonheit.¹ Von der Form wird nichts gemeldet. — Sehr bedeutend und noch in grossen Partien erhalten: das Hospital S. Spirito zu Rom, der Hauptbau aus der Zeit Sixtus IV., mit ehemals offener, erst in neuern Zeiten geschlossener Faadenhalle; Kuppel in der Mitte des Hauptsaales; zwei von den vier Hofen ursprunglich. — Ospedal maggiore zu Mailand hat eine geschlossene, freilich nach Nord-

¹ Vitae Papparum, bei Murat. III, II, Col. 929.