



UNIVERSITÄTS-  
BIBLIOTHEK  
PADERBORN

## **Universitätsbibliothek Paderborn**

### **Urkundenbuch der Familie von Mallinckrodt**

Urkunden 1581 - 1650, Nachträge 1397 - 1627, Aufschwörungen,  
Register, Siegel und Denkmäler

**Mallinckrodt, Gustav von**

**Bonn, 1911**

Anhang I, Aufschwörungen und Ahnenreihen

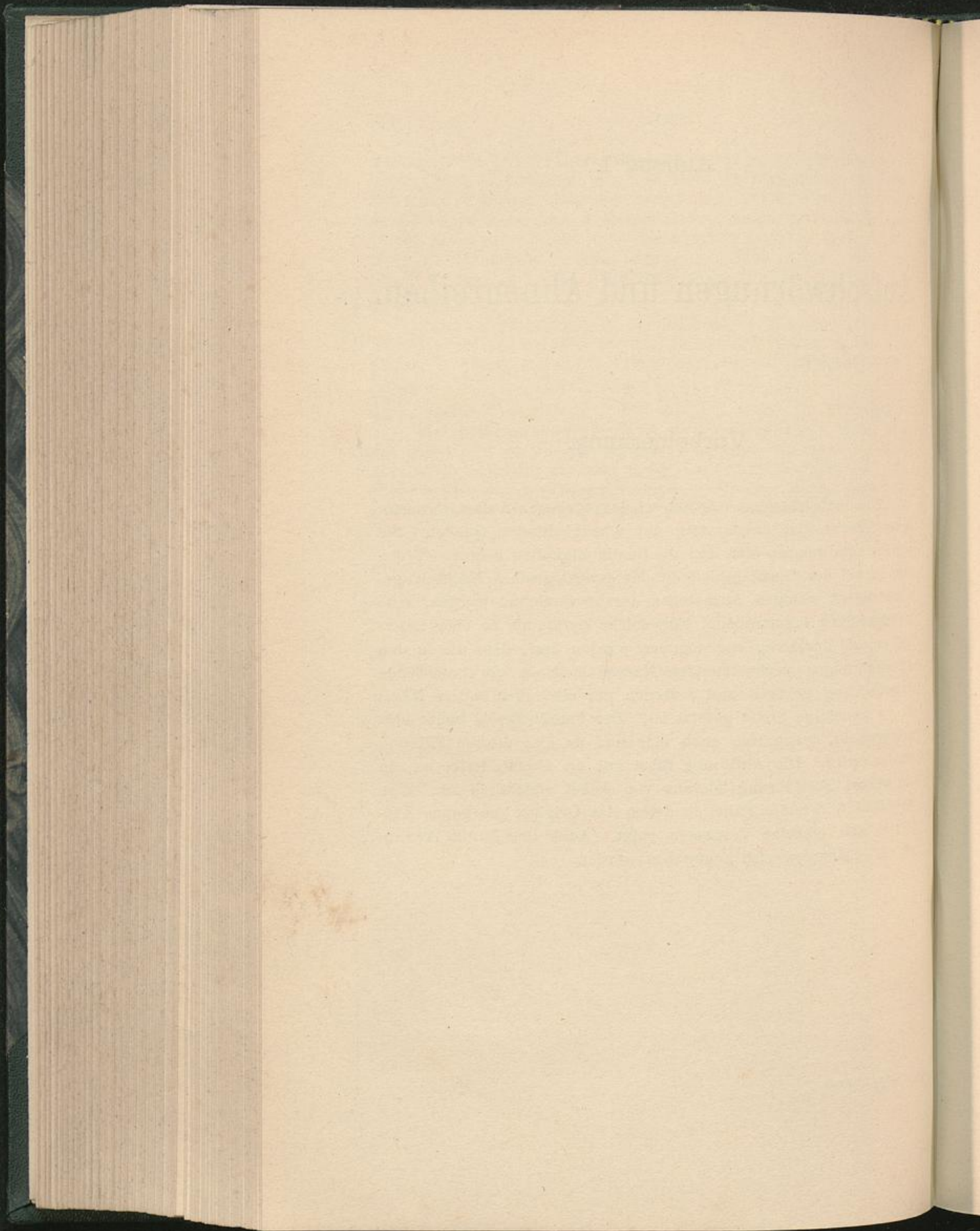
**urn:nbn:de:hbz:466:1-31146**

## Anhang I.

# Aufschwörungen und Ahnenreihen.

### Vorbemerkung.

Die nachstehenden wörtlich wiedergegebenen Aufschwörungen bzw. Ahnenreihen entstammen den verschiedensten Quellen. Sie werden naturgemäss hier und da Unstimmigkeiten zeigen. Trotzdem ist bei der Unzulänglichkeit des genealogischen Nachschlage-materials mit wenigen Ausnahmen darauf verzichtet worden, eine Richtigstellung anzustreben. Eine solche konnte um so eher unterbleiben, als durchweg angenommen werden darf, dass die in den Aufschwörungen vorkommenden Namen auch in die betreffende Aufschwörung gehören und lediglich der eine oder andere Name an die unrichtige Stelle gesetzt ist. Der Familienkreis bleibt also sichergestellt, wenn sich auch hier und da eine falsche Filiation ergeben wird. Die Auflösung führt nur die oberste Reihe an, da die weitere Fortführung hieraus von selbst ersichtlich ist. Eine Ausnahme bilden die Fälle, in denen das Original die ganze Auflösung oder einzelne Vornamen zeigt. Auch das Datum konnte oft nur schätzungsweise angegeben werden.



1.

Hermann Mallincrode  
(Fije v. der Recke)  
Gerdt Mallincrode

Mitte des 15. Jahrhunderts?  
Odert v. Lode  
(Sophie v. Rönne)  
Elisabeth v. Lode

Anna Mallincrode  
(Joh. v. Dumpian)

(Nach der Dönhoffschen Stammtafel bei Baron Simolin [Ahnen-  
schmuck 1]. Vgl. dazu den Stammbaum 1620.) (Mall. UB. II n. 203.)

NB. Das Datum für Hermann Mallincrode ist nicht ersichtlich, viel-  
leicht ist es nach Mall. UB. II n. 637 Mitte des 15. Jahrhunderts zu setzen.

2.

vor 1480.

Herman van Mallincrodt Heer van Daelhuysen dat hy koopt  
ao. 1507<sup>1)</sup> van Degenhardt van Letmathe gen. Culinck — trouwt Elske  
van Schüler<sup>2)</sup>, dochter van .... van et tot Schuler en van .... van  
Calckum gen<sup>d</sup> Leuchtmar

Schuler      Calckum  
Eller      Forst of Bodlenberg

(Schuler: Genealogie van van Mallincrodt.)

Auflösung:

Schuler-Eller-Calckum-Forst of Bodlenberg

1) Der Kauf von Dahlhausen erfolgte 1507 durch Hermann Mallincrodt  
zu Kuchen und seine Frau Elseke Clodt (vgl. Mall. UB. n. 659). Es liegt  
also eine Verwechslung mit Hermann Mallincrodt, dem Gemahl der  
„Lenchen“ Scholer, vor.

2) Elsken (Lenchen) Scholer (s. Mallincrodt UB. I n. 384) ist 1480  
tot. Heir. 1. 1448 1./7. Johann von Lohausen gen. Oesse (vgl. Düsseldorf,  
St.-A. Jülich-Berg 2405). 2. Hermann Mallincrodt (vgl. auch Gesch. der  
Familie Schöller S. 12).

3.

1517.

Herman van Mallincrodt Heer van Kucken beleend 1517 renoveert  
1540 trouwt Ursula<sup>1)</sup> van Cloet, dochter van Johan Heer van  $\frac{1}{2}$  Narteln  
en van Ursula van Wesseler, erfdochter van Kuchen

Cloett      Wesler  
Broeck      Rensinck

(Schuler: Genealogie van van Mallincrodt.)

Auflösung:

Cloett-Broeck-Wesler-Rensinck

1) Es muss Elseke heissen. Dagegen hat der Stammbaum der Clodt  
in der Michelsschen Sammlung zu Soest (mitgeteilt durch Stadtarchivar  
Vogeler) eine Ehe Mitte des 16. Jahrhunderts von Ursula Clodt mit  
N. v. Mallincrodt. Die Eltern dieser Ursula sind Johann Clodt und  
Ursula N., die Grosseltern Rolef Clodt und Anna v. Vollenspit (vgl. auch  
Steinen, Westf. Gesch. III S. 900, und Fahne, W. G. S. 105). Die Ehe Clodt-  
Broeck ergibt sich auch aus dem Epitaphium des Eberhard v. Mallincrodt  
1617. (Mall. UB. II n. 575.)

4.

1526.

Epitaphium des Johann von Lembeck, † 1526. Gemahlin<sup>1)</sup>: Margarethe von Raesfeld<sup>2)</sup>. Kinder: Johann, Gosswin und Bertha. Bertha vermählt mit Bernhard von Westerholt. Bernhard von Westerholt<sup>3)</sup> † 26. August 1554. Kinder: Hermann<sup>4)</sup>, Bernhard, Johann, Margaretha<sup>5)</sup>, Catharina<sup>6)</sup>, Bertha<sup>7)</sup>, Jutta<sup>8)</sup> und Elisabeth<sup>9)</sup>. Bernhard von Westerholt, Sohn des Bernhard von Westerholt, † 19. März 1596. 1. Gemahlin: Sybilla Aldenbokum<sup>10)</sup>. Kinder: Mathias<sup>11)</sup>, Bernard, Ernst<sup>12)</sup>, Johann<sup>13)</sup>, Sibylla<sup>14)</sup>, Bertha und Margaretha. 2. Gemahlin: Elisabeth von Mallinckrodt<sup>15)</sup>. Kinder: Hermann<sup>16)</sup>, Mechtildis, Catharina und Elisabeth.

(Leopold Nedopil: Deutsche Adelsproben aus dem deutschen Ordens-Central-Archive, Wien 1868, I. Band, n. 3582. Cop.  $\frac{1149}{L. 3^a}$ .)

1) Heirat 1491 25./5. — 2) Geb. 1471, Tr. von Gosswin und Bertha von Hoemoet (Fahne, Hövel Taf. XII). — 3) Sohn von Hermann (Bernhard) und Maria von Keppel (Fahne, Bochholtz Taf. XV). — 4) Heir. Johanna von Duvencord (ebenda). — 5) Heir. Wilhelm von Dobbe zu Lier und Vogelsang (ebenda). — 6) Heir. Lutzo von Heiden zu Engelbrock (ebenda). — 7) Heir. Johann von Vittinghoff gen. Schell zu Schellenberg (ebenda). — 8) Heir. Lambert von Oer zu Kackesbeck (ebenda). — 9) Heir. N. von Westrem zu Gutacker (ebenda). — 10) Tr. von Mathias und Sybilla von der Recke (ebenda). — 11) Heir. Christine von Mallinckrodt, Tr. von Henrich und Mechtild von Oer (Mall. U.-B. II n. 84). — 12) Heir. N. von Valke, Tr. von Henrich und Petronella von Raesfeld (Fahne, Bochholtz Taf. XV). — 13) Heir. Etta von der Kuhle, Witwe von Bernhard von Westerholt (ebenda). — 14) Heir. 1584 Menso von Heiden zu Astrup (ebenda). — 15) Tr. von Henrich und Mechtild von Oer zu Kakesbeck (Mall. U.-B. n. 881). — 16) Heir. Christine von Roland zu Sandfort, Tr. von Gottschalk u. Elisabeth von Schwenke zu Fresenburg.

5.

ca. 1530.

Agnes van Mallincrodt van Sinderen trouwt Wilhelm (Godfried of Godard) van Bodlenberg gen<sup>d</sup> Schirp, Heer van Lunkenbeck

Mallincrodt	Averhagen
Schuler	Diepenbrock
Overlacker	Langen
Calckum Leuchtmar	Kaldenbrock

Deze wapens met de couleuren waren op't Huis Herrevelt op Kussens gestikt.

(Schuler: Genealogie van van Mallincrodt.)

Auflösung oberste Reihe folgende 8 Ahnen:

Mallincrodt-Overlacker-Schuler-Calckum-Averhagen-Lange-

Diepenbrock-Kaldenbrock

Anm.: Agnes von Mallinckrodt ist 1555 Witwe (Mall. U.-B. n. 829). Wilhelm van Mallincrodt, Heer van Sinderen, trouwt Anna van Averhagen vrouwe van Sinderen, Erfdochter van . . . en van . . . van Diepenbroeck (Schuler a. a. O.). (Vgl. ferner wegen Mallinckrodt-Overlacker Mall. U.-B. II Aufschwörung n. 17.)

6. 1532.  
Henrik Diderik van Mallincrodt, zoon van Herman trouwt Elisabeth van Elverfeld, dochter van Caspar zu Herbede gestorven 1531 en van Jutta van Bever tot Langen

Elverveld Bever  
Aschebroick Hacker

(Schuler: Genealogie van van Mallincrodt.)

Auflösung:

Elverveld-Aschebroick-Bever-Hacker (Hacke)

(Anm. Vgl. Geschichte der Freiherren von Elberfeld II. Teil, Stammtafel IV u. V, und Mall. U.-B. n. 751, wo Eheberedung von 1532 Nov. 22 steht.)

7. 1540.  
Hendrik van Mallincordt, Heer van Kuchen en Daelhusen word beleend vor hem en zyn zelighe Bruders Kinderen met Küchen ao. 1548, trouwt<sup>1)</sup> Mechteld van Oer, dochter van Bernd, Heer van Kakesbeck en van Christine van Aldenbokum

Oer Aldenbokum  
Middachten Aschebroick  
Westerholt Loe  
Diepenbroeck Blitterswyck

(Schuler: Genealogie van van Mallincrodt.)

Auflösung oberste Reihe folgende 8 Ahnen:

Oer-Westerholt-Middachten-Diepenbroeck<sup>2)</sup>-Aldenbokum-Loe-

Aschebroick-Blitterswyck

1) Eheberedung 1540 Nov. 22 (Mall. U.-B. II Nachtrag S. 401).

2) Nach Fahne, Hoevel I S. 130: statt Diepenbroeck: Bockrade.

8. 1576.

Lembeck

Mallingrot Oer  
Cloot Oldenboeckum

Anno 1576 den 22. Octob. starf die edele und dugentreiche Elisabet Mallingrot, fraw to Lembeck

(Collectie van Spaen in archief van den Hoogen Raad van Adel te S'Gravenhage. Für die Folge kurz Archiv S'Gravenhage, Spaensche Sammlung, zitiert.)

Auflösung: Mallingrot-Cloot-Oer-Oldenboeckum

9. 1582.  
Henrik van Mallincrodt, Heer van Küchen beleent 1571 renoveert den Eed 1597 noch 1610 Hy verkoopt neven zyn zoons ao. 1625 Daelhusen aen Diderik van en tot der Reck trouwt<sup>1)</sup> Remberta van Krevet, dochter van . . . en van . . . van Wendt 1586

Krevet Wendt  
Brencken Oer van Stromberg

(Schuler: Genealogie van van Mallincrodt.)

Auflösung: Krevet-Brencken-Wendt-Oer

1) Nach Fahne, Westf. Geschl. S. 110: ao. 1582.

## 10.

ca 1600.

	Herman Rump zu Wenne		
Rump	Selbach	Wirzelbach	Beringhausen
	gen. Surenbach		
Schuren	Mallenkrodt	Bevervorde	Hatzfeld
Gaugrebe	Schade	Lahr	Beringhausen
Dorfeld	Wulff	Hanxleden	Amelunxen

(Köln. Stadt-Archiv, Museum Alftereanum 84, n. 70 = jetzt Erzstift Köln, Aufschwörungen I. Alter: Der Westfälischen Ritterschaft Aufschwörungen aus dem adelichen Ritterbuch treulichst ausgezogen und aus dem Auszug in dieser Ordnung fleissiglich abgeschrieben, ab anno 1663. Vgl. auch Münster, St.-A., Westfälisches Ritterbuch n. 70.)

Auflösung oberste Reihe folgende 16 Ahnen:

Rump-Selbach-Wirzelbach-Beringhausen-Schuren<sup>1)</sup>-Mallinkrodt-

Beverförde-Hatzfeld-Gaugrebe<sup>2)</sup>-Schade-Lahr-Beringhausen-

Dorfeld-Wulff-Hanxleden-Amelunxen

1) 1502 ist Anna Mallinkrodt bereits mit Cordt von Schuren verheiratet. Fahne, W. Geschl. S. 361, vgl. auch Mall. U.-B. n. 736. — 2) Bei Gaugrebe entsteht (nach Fahne, W. G. S. 167) Zweifel, ob Gaugrebe-Schade und Dorfeld-Wulff richtig gesetzt sind.

## 11.

ca. 1600.

Paderborn voor een altaer:

Reck esq.	Reck simple
Reck esq.	Reck esq.
Mallingroot	Ossenbroeck
Schencking	Schencking
Milendonck	Spreuge
Asbeck	Asbeck
Cloot	Boltzeler
Friese	Friese

(S'Gravenhage, Spaensche Sammling, n. 74 B fol. 55.)

Auflösung oberste Reihe folgende 16 Ahnen:

Reck-Milendonck-Mallinkrodt-Cloot-Reck-Asbeck-Schencking-Friese-

Reck-Spreuge<sup>1)</sup>-Ossenbruck-Botzlar<sup>2)</sup>-Reck-Asbeck-Schencking-Friese

1) Das St.-A. Münster hat Mindener Stifter 190 an Stelle Spreuge: Hiesfeld (vgl. Mall. U.-B., Aufschw. 36), und 2) an Stelle Botzlar: Stael Holstein. Ebenso Gesch. der Herren v. d. Recke, Tafel IX und S. 239.

## 12.

ca. 1600.

Varssevelt

Schirp	Loe
Buren	Reck
Mallingrot	Bilderbeck
Wilich	Ossenbroeck

Bertram van Budenberg genaent Schirp tot Sinder . . . van Loe syn huisfrow.

(S'Gravenhage, Spaensche Sammling 74 B, fol. 285.)

Auflösung:

Schirp-Mallingrot-Buren-Wilich-Loe-Bilderbeck-Reck-Ossenbroeck

Ann.: Wegen Ehe Wilhelm (Godfried) Bodenberg gen. Schirp und Agnes Mallinkrodt s. Mall. U.-B. II, Aufschwörungen n. 5; wegen Filiation Schirp vgl. Fahne, Köln. Geschl. II, S. 15.

ca. 1600.

## 13. Herdecke

Mallingrot	Torck
Schuren	Bevervordt
Vyfhusen	Oer
Norentin	Heyden

— — — van der Schuren abdisin

(S'Gravenhage, Spaensche Sammlung.)

Ann.: Eine bestimmte Jahreszahl ist nicht anzugeben, ebenso ist anzunehmen, dass die Namen falsch gestellt sind, da es sich doch um eine Schürensche Stammtafel handelt. 1502 kommt Cordt v. Schüren mit seiner Frau Anna v. Mallinckrodt vor (Fahne, W. G. S. 361).

## 14.

## Brockelo

1614.

Raesfelt	Middagten
Mechelen	Schirp
Wullen	Arnhem
Droste	Mallingrot

Anno 1614 den 21. Sept. starb der woledel ernenfeste Goswyn van Raesfelt zum Romberg und Werdt, herr zu Herrefeldt drost der herlichkeit Brockelo.

(S'Gravenhage, Spaensche Sammlung 74 B, fol. 281.)

Auflösung:

Raesfelt-Wullen-Mecheln-Droste-Middagten-Arnhem-Schirp-Mallinckrodt

Ann.: Vgl. Fahne, Hövel Tafel XII.

## 15.

1620.

(ca. 1500) Fircks Maydell-Buttler-Wrangel-Dönhof-Hastfer-Dumpian-Mallinckrodt(ca. 1530) Fircks Buttler Dönhof Dumpian(ca. 1560) Fircks Dönhof(ca. 1590) Fircks uxor Rosen mit 8 Ahnen

Christopher Fircks 1620 Burggraf und Ritterbank-Richter zu Mitau in Kurland

(Neue Nord. Miscell., Stück XIII, S. 168. 169.) (Vgl. Mall. U.-B. II, n. 637.)

Ann.: Die beigefügten Jahreszahlen sind geschätzt.

## 16.

1620.

(ca. 1470) Micke-Torek-Dönhof-Dumpian-Mallinckrodt-Sesswegen-Pahlen-Fircks(ca. 1500) Micke Dönhof Mallinckrodt Pahlen(ca. 1530) Micke Mallinckrodt(ca. 1560) Vietinghof auf 8 Ahnen uxor Micke(ca. 1590) Heyking mit 24 Ahnen uxor Vietinghof

Gotthard Heyking präsentiert 1620 seine Ahnen zu Mitau (Neue Nord. Miscell., Stück XIII, S. 191.) (Vgl. Mall. U.-B. II, n. 636.)

(NB. Die beigetzten Zahlen sind nicht feststehend; sie ergeben sich, wenn man 30 Jahre für die Generation annimmt.)



Mallincrodt-Oer

Clodt	Aldenbockum
Norrentin	Aschebrock
Wessler-Rensing-Ovelacker-Brock-Westerholt-Diepenbrock-Loe-Middagten	
Hake	Blitterswijck

(Epitaphium des 1617 † Everhard von Mallincrodt in dem Dom zu Minden vgl. Mall. U.-B. n. 575.)

Auflösung:

Everhard von Mallincrodt <sup>13)</sup>	{ (Henrich) <sup>3)</sup> <sup>12)</sup> Mallinckrodt	{ (Hermann) <sup>10)</sup> von Mallinckrodt	{ (Diderich) <sup>7)</sup> Mallinckrodt	von	{ (Diederich) <sup>1)</sup> (Johann) <sup>5)</sup> von Mallinckrodt (Catharina) <sup>1)</sup> <sup>2)</sup> von Ovelacker			
						{ (Elseke) <sup>11)</sup> Clodt	{ (Mechtild) <sup>8)</sup> Norrentin a. d. H. Bispinck <sup>3)</sup>	{ (Hermann) <sup>8)</sup> <sup>8)</sup> von Norrentin (Lutmodis) <sup>3)</sup> von Hake zu Wulfsberg
						{ (Mechtild) <sup>12)</sup> von Oer	{ (Christine) <sup>3)</sup> <sup>5)</sup> von Grimberg gen. Aldenbochum	{ (Lambert) <sup>3)</sup> Oer (Johanna) <sup>9)</sup> Middagten

1) Mall. U.-B. n. 92. 148. 198. — 2) Fahne, W. G. S. 313. Mall. U.-B. II Aufschw. n. 5. — 3) Frdl. Mitteilung vom 25. Nov. 1894 des Regierungsrats Dr. Carl Frhr. von der Horst, Mitgl. des k. Heroldsamtes. — 4) von Spiessen, ungedruckte Stammbäume. — 5) Fahne, W. G. S. 13. Köln G. S. 257. — 6) Fahne, W. G. S. 28. — 7) Mall. U.-B. diverse. — 8) Mall. U.-B. n. 331. — 9) Fahne, Hövel I S. 140. — 10) Mall. U.-B. n. 597. — 11) Mall. U.-B. 638. 639. — 12) Mall. U.-B. Nachtr. S. 401/2. — 13) Mall. U.-B. n. 844. Ferner ist zu vergleichen: Mall. U.-B. II n. 574. Hierzu bemerkt ergänzend Dr. Frhr. v. d. Horst in dem Deutschen Herold, März 1895, Nr. 3, S. 33 Nr. 8, dass ein Epithaphium des Everhard v. Mallincrodt sich an der Südseite der Kirche in Levern befände und in schöner Bildhauerarbeit die Auferstehung des Jünglings von Nain und darüber die Himmelfahrt Christi zeige. Das Schema, das er unter Bezug auf Herrn v. Spiessen gibt, ist das folgende:

Eberhard v. Mallinckrodt († 1617)	{ Henrich v. Mallinckrodt	{ Hermann v. Mallinckrodt	{ Dietrich v. Mallinckrodt Mechtild v. Norrentin gen. Nordeney zu Bispinck
	{ Mechtild v. Oer	{ Christine v. Grimberg gen. Altenbockum	{ Johann v. Grimberg gen. Altenbockum Magarethe v. Aschebrock zu Malenburg

18. Hengel 1621.

Münster	Keppel
Schirp	Hoete
Kervenheim	.....
Mallingrot	Amelunx

Die woledele vrow Engel van Keppel gewesene hausfraw van joncher vit. Christoph van Munster tot Leemcuil ob, 29 May 1621.  
(S'Gravenhage, Spaensche Sammlung 24 B, fol. 284, verso.)

Auflösung:

Münster-Kervenheim-Schirp-Mallingrot-Keppel-.....-Hoete-Amelunx.

19. 1627.  
Diderich Knipping Beyerscher Capitain und Kriegrath. Seine fraw Sybilla van Westerholt dochter tot Lembeck wittib Knipping fraw zu Hackfort Stockum und Lohus starf den . . . embris 1627.

Westerholt	Mallingkrodt
Oldenbockum	Oer

(S'Gravenhage, Spaensche Sammlung)

Auflösung: Westerholt-Aldenbockum-Mallingkrodt-Oer

20. 1628.  
Anno 1628 am 15. Juli ist die wohlerwürdig woledele Ehr- und viel tugendreiche Anna von Mallinkrot dieses adlich-freyweltlichen Stifts Fröndenberg erwehlt Abdisin in Gode selig entschlafen.

Die Wapen auf dem Grabsteine sind diese:

Mallinkrot	Krevet
Oer zu Kacksbeck	Wendt
(Mallinkrot)	

Clodt	Brencken
Aldenbockum	Oer zum Stromberg

(Joh. Dietr. von Steinen, Westf. Gesch. I, 2, S. 657. Vgl. auch Köln. St.-A., Chron. von Büllingen.)

Auflösung:

Mallingkrodt-Clodt-Oer-Aldenbockum-Krevet-Brencken-  
Wendt-Oer zum Stromberg

21. 1633.

Quad	Boeninger
Duitz	Hiesfeld
Mallingkrodt	Ingenhoven
Leeck	Wevert

(Joh. Dietr. v. Steinen, Westf. Gesch. III, 17, S. 562. Stammbaum des Johann Wilhelm von Quad, Herr zu Waterheck, geb. 1608 Juli 28. Das Jahr der Aufschwörung ist 1633. [Vgl. Düsseldorf, St.-A., Cleve Rittersch. C. 2 B, n. 16.] Vgl. Mall. U.-B. II n. 1002)

Auflösung:

Quad<sup>1)</sup> Mallingkrodt-Duitz-Leeck-Böninger-Ingenhoven-Hiesfeld-Wevert

1) 1492 ist Johann Quad mit Elisabeth v. Mallinkrodt verheiratet (Mall. U.-B. n. 549).

Mallinckrott Krevet  
Mallinckrott Krevet  
Oer Wendt

1630.

Dom zu Münster: Grabplatten in Bronze auf dem Boden noch Ende der 1890er Jahre vorhanden. Jetzt mit vielen andern Bodenplatten entfernt, sollen an den Wänden des Kreuzganges wieder angebracht werden. ca. 1630 wahrscheinlich Grabmal des Henrich Mallinckrott und der Remberta von Krevet.

Goda von Mallinckrott, Stiftsdame zu Fröndenberg.  
Auflösung des Stammbaumes Mall. U.-B. II n. 1018:

1633/36.

Goda von Mallinckrott	(Henrich) Mal- lingkrat (Küchen)	(Henrich) Mal- lingkrott (zur Küchen)	(Hermann) Mal- lingkrat	(Dietrich) Mallinckrott v. H. Mallinckrott
			(Elseke) Clodt von der Küchen	(Mechtild) Nordeney vom Haus Nordeney
		(Mechtild) Ohr von Kacketz- beck	(Berndt) Ohr von Kacketzbeck	(Elisabeth) Wesseler (Lambert) Ohr von Kacketzbeck
			(Christine) Alten- bockum v. der Wische	(Johanna) Middachten vom Hus Middachten (Johann) Altenbokum v. der Wische (Margarethe) Aschebrock v. der Mellenburg
	(Rem- berta) <sup>1)</sup> Krevet v. Huss Alffen	(Rembert) <sup>1)</sup> Kre- vet vom Huss Alffen (zu Venne)	(Wilhelm) <sup>1)</sup> Krevet vom Huss Alffen	Krevet vom Hus Alffen Berninghausen von Schwarzenraben
			(Maria) <sup>1)</sup> Brenken vom Hus Brenken	(Conrad) <sup>1)</sup> Brenken v. Hus Brenken (Margaretha) <sup>1)</sup> Büren v. Hus Büren
		(Anna) <sup>1)</sup> Wendt vom Kratzen- stein	(Franz) <sup>2)</sup> Wendt vom Kratzenstein	(Adrian) <sup>2)</sup> Wendt vom Kratzenstein (Anna) <sup>3)</sup> Nagel von der Könningbrügger
		(Anna) <sup>1)</sup> Ohr vom Strombergh	Ohr vom Strombergh Elmendorf	

Anm.: Die Tafel ist ergänzt aus Mitteilungen des Regierungsrats Dr. Carl Freiherr v. der Horst, Mitglied d. K. Heroldsamtes, von Spiessen Stammbäume, Fahne, W. G., Fahne: von Hövel, und Münster St.-A. Act. Rep. Lehnregister, vgl. auch 1617 Epitaphium des Everhardt von Mallinckrott, wo ein Teil der Quellen genauer angegeben ist. — 1) v. Spiessen, ungedr. Stammbäume; Fahne: W. G. S. 110, v. Bocholtz: Tafel II. — 2) Fahne, Hövel Tafel XVI. — 3) Fahne: Hövel Tafel IX.

Fröndenberg

1636.

Mallingkrot Frydach  
Krevet Morrien

Anno 16.. den .... starb Anna Elisabeth von Mallingrot, Stiftsjunfer.  
(S'Gravenhage, Spaensche Sammlung 74 B, fol. 258.)

Auflösung: Mallingkrot-Krevet-Frydach-Morrien

Anm.: Elisabeth von Mallinckrott 1636 nachweisbar, s. Mall. U.-B. II n. 1018.

25.

1638.

Frese-Laer-Graas-Averhagen-Schenking-v.d.Eze-von Beveren-Twickel-Reck-Reck-Reck-Reck-Schenking-Mallinckrodt-Ossenbrock-Schenking  
(Auf dem Kamin Rittergut Havixbeck i. Westfalen [Besitzer von Twickel, Wappen in einer Reihe gestellt, vgl. Die Denkmäler Westfalens, Münster Land, Tafel 59, Havixbeck].)

Auflösung<sup>1)</sup>:

(Johann Be- veren) v. Twickel 1638	{	Twickel (Ru- dolf)	{ Twickel (Johan)	{ Twickel (Hermann)
		Beveren (Erm- gard)	{ Eze (Heilwig)	{ Averhagen (Adelheid)
(Wilhelmina) v. d. Reck	{	Reck (Johann)	{ Beveren (Johan)	{ Eze (N.)
			{ Schenking (Hilla)	{ Laer (N.)
		Reck (Elisabeth)	{ Reck (Johan)	{ Beveren (Ahasverus)
			{ Reck (Anna)	{ Graes (Anna)
Reck (Diderich)	{ Schenking (Johan)	{ Schenking (Johan)		
	{ Reck (Irmgard oder Elisabeth)	{ Frese[nhausen] (Agnes)		
	{ Reck (Johan)	{ Reck (Franz)		
Reck (Irmgard oder Elisabeth)	{ Reck (Johan)	{ Mallinckrodt (Anna)		
	{ Reck (Anna)	{ Reck (Johan)		
	{ Schenking (Ermgard)	{ Reck (Diderich)		
Reck (Diderich)	{ Ossenbrock (Mechtild)	{ Ossenbrock (Mechtild)		
	{ Reck (Johan)	{ Reck (Johan)		
Reck (Irmgard oder Elisabeth)	{ Schenking (Irmgard)	{ Schenking (Irmgard)		

1) Nach Fahne, Westf. Geschl. (diverse); Fahne, Hövel I 1. 43 (diverse); Gesch. d. Herren v. d. Recke (diverse). Schenking und Mallinckrodt sind in der Auflö. vertauscht (vgl. auch Mall. U.-B. II Aufschw. n. 35).

26.

1643.

Groll

Middachten	Schirp
Arnhem	Mallingrot
Diepenbrock	Holtz
Bemmel	Averhagen

De wolgebore vrow Ursula baronesse van Middagten weduwe van Raesfelt, erfdochter van Herfelt, starf den 24. April 1643.

(S'Gravenhage, Spaensche Sammling 74 B, fol. 279 verso, vgl. auch Neederl. herant 2884 dl. I p. 259, wo statt Groll: Groenlo steht.)

Auflösung:

Middachten-Diepenbrock-Arnhem-Bemmel-Schirp-Holtz (Holte)-  
Mallingrot-Averhage

27.

1645.

Ich Dietherich Burchardt Oistendorff zeitlicher und ordentlicher pastor der parochial kirchen zu Wolbeck zeuge undt bekenne hiemitt für allen undt jedermännlichen, dass vor mich erschienen der Hochwohlgebohrner Herr Bernardt Theodor Alexander Freyherr von Hövell, Ersuchendt in der hiesigen pfahr kirchen die Grabsteine dess Dietherich Herman von Merveldt zu Westerwinckell undt Cornelia Droste von Vischering frau von Merveldt zu Westerwinckell nachzusehen; gleich nuhn Ich sothanen billigen begehren zu willfahren so willig alss schuldjg, so habe mich anheudt in der allhiesigen parochial kirchen mit eben Hochgedachten Freyherrn von Hövell begeben undt alldorten auff dem Chor in der Mauren in des Hochgebohrnen Graffen und Herren, Herrn Ferdinandt Dietherich dess Heiligen Romischen Reichs Graffen von Merveldt freyh. zu Lembeck,

Herren zu Westerwinckel undt Wolbeck p. p. Ihro Churfürstl. D. G. zu Cöllen Bischoffen zu Münster geheimbten Raths Obrist Marschall und Drosten des Ampts Wollbeck begräbnuss die Grabsteine mitt Umschriften undt Waapens gefunden alls folget:

Erstlich ein grabstein, welcher in der Mauren auffm Chor linckerseits ahn der Sacristey festgemacht, worauff in der Mitten oberhalb des Haupts deren beyden auff obbem. Grabstein aussgehawenen positieren die zwey Waapens Merveldt undt Droste sambt auff jederseht sechszehen Waapens mitt ihren deutlichen Unterschriften sich befinden undt in medio umb beyden positieren folgende Umschrift:

Sequitur tenor: Anno 1658 den 28<sup>ten</sup> January ist gestorben Herr Dietherich Herman von Merveldt zum Westerwinckell, Huckesteich, Wolbeck, Seeden, Horst, Werne undt Genegge, fürstl. Münsterischen Cantzler undt Raht, Droste undt Borgman zu Wolbeck Gott sey ihme gnädig Ao. 59 Sept. 9 die 2 hor. 5<sup>1/2</sup>. Anno 1645 den 19<sup>ten</sup> October ist gestorben frau Cornelia gebohrene Droste von Vischering Gott sey ihr gnedig. finis.

Tenor deren Waapens Unterschriften Rechter seithen:		Deren Wapens Unterschrift linker seithen:	
Merveldt	Recke	Droste	Raesfeldt
Nagel	Ketteler	Ketteler	Middachten
Westrem	Schade	Hoberg	Wilich
Stael	Beesten	Mechelen	Schirff
Hövell	Westerholdt	Munster	Knehm
Schmiesing	Duxell	Hoberg	Botzler
Sprenge	Schele	Wullen	Mechlen
Hartzfels	Deipenbrock	Arnheim	Malinckrot

Zweytens ein grabstein der Maria v. der Reck, † 1641 25. May (folgt Beschreibung der Lage des Grabsteins und der Wappen) etc. etc. Da nuhn vorstehender Einhalt mitt denen beyden in der hiesigen Kirchen sich befindenden Grabsteinen selbst Collationirt undt alles obbeschriebenes von Wortt zu Wortt gleichlauthend befunden habe alls wirdt gegenwärttiges in Uhrkundt der Wahrheidt durch meiner eigenhändiger Unterschrift undt beytruckung meines gewöhnlichen pittschafftis sub fide pastorali hiemitt attestirt so geschehen in der pastorat zu Wolbeck den neun undt zwanzigsten Decembris dess Einthausendt sieben Hundert vierzigsten Jahress. L. S. Diederich Burchardt Oistendorff pastor mpp. (folgt Beglaubigung des Joan Werner Olferrs als Richter zu Telgs und Wolbeck vom 29./12. 1740).

(Wien: Zentralarchiv des Deutschen Ritterordens, Abteil. Probeakten 820/14, beglaubigt durch die Kanzlei des Deutschen Ritterordens [Hoch- und Deutschmeisterische geheime Kanzlei], Wien, 5. Okt. 1910. Hierdurch ergibt sich, dass Leopold Nedopil Deutsche Adelsproben aus dem deutschen Ordens-Zentralarchiv, Wien 1868, I. Bd., n. 4082 die beiden Ahnenreihen des Dieterich Herman v. Mervelt und seiner Frau Cornelia v. Droste nicht richtig auseinanderhält.)

Auflösung: der Ahnenreihe des Dietrich Hermann von Mervelt oberste Reihe:

Merfelt-Hövel-Westrem-Westerholt-Nagel-Schmiesing-Schade-Duxel

Fortsetzung oberste Reihe:

Reck-Sprenge-Stael-Scheele-Kettler-Hatzfeld-Beesten-Diepenbrock

Auflösung der Ahnenreihe der Cornelia v. Droste-Vischering:  
Droste-Münster-Hoberg-Knehem-Kettler-Hoberg-Wylich-Botzler-  
Raesfeld-Wullen-Mecheln-Mecheln<sup>1)</sup>-Middachten-Arnhem-  
Schirp-Mallinckrodt<sup>2)</sup>

1) Mecheln scheint unrichtig, statt dessen vielleicht zu setzen: Droste (vgl. Fahne, Hövel Tafel XII und Ältestes Wappenbuch des Domkapitels zu Osnabrück; Fahne, Bocholtz S. 38 u. S. 118. — 2) Bestätigt durch Mall. U.-B. II Aufschw. n. 26, dagegen anders Fahne, Köln. Geschl. II S. 15). Vgl. ferner Mall. U.-B. n. 887.

28. Munster 1647.

Mallingrot Frydach  
 Krevet Morrien  
 Bernhard von Mallingrot domher 1647<sup>1)</sup>.  
 (S'Gravenhage, Spaensche Sammlung 74 C, fol. 55.)  
 Auflösung: Mallinckrodt-Krevet-Frydach-Morrien

1) Es handelt sich nicht um den Bernhard, der 1591 geb. und 1666 † und dessen Eltern Mallinckrodt-Krevet waren.

29. 1647.

Mallinckrot Krevet Fridag Morrien  
 Oer Wendt Mechelen Deipenbrock  
 praesent. in domo capitulari anno 1647 Mercurii 18 Septembris  
 (Münster, St.-A., Miscellanea 22.)  
 Auflösung:  
Mallinckrodt-Oer-Krevet-Wendt-Fridag-Mechelen-Morrien-Deipenbrock

Anm.: Vgl. auch Mall. U.-B., Aufschwörung n. 28 u. n. 76.

30. ca. 1647.

Eberhardt von u. zu  
 Mallinckrodt, Herr zu  
 Küchen u. Stromberg

{ Mallinckrott von Mallinckrott  
 { Kloidt zur Küchen  
 { Oer von Kakesbeck  
 { Aldenbockum von Runte  
 { Krevet von Alffen  
 { Brencken von Verne  
 { Wendt von Krassenstein  
 { Oer von Strombergh  
 { Freidagh von Lorizinckhoff  
 { Bolsewin von Mengede  
 { Mechelen von der Santfurt  
 { Drost von der Beck  
 { Morian von Ottenstein  
 { Valcke von Rockel  
 { Deipenbrock von Bulderen  
 { Oer von Kakesbeck

(Münster, St.-A.; Münster, Ritterschaft Tafel 97. Vgl. Mall. U.-B., Aufschwörungen n. 29.)

Anm.: Everhard v. Mallinckrodt geb. 1637, † 1684.

## Von Vatters Seiten

Reck von Hauss	Reck von Hauss
Steenfort	Hessen
Mallinckrodt	Scenckinck
von Hauss zur Kochen	von Hauss Beveren

## Von Mutters Seiten

Reck von Hauss	Reck von Hauss
Reck	Hessen
Ossenbroick von	Scenckinck von
Hauss Ossenbroick	Hauss Beveren

praesentat. in domo capitulari 28 Aprilis anno 1650  
(Münster, St.-A.; Münstersches Domkapitel I n. 30.)

## Auflösung:

Reck - Mallinckrodt - Reck - Schenckinck - Reck - Ossenbroick - Reck - Schenckinck

Aufschwörung der Anna Regina von der Recke, Haus Steinfurt, Stiftsdame zu Notteln.

(Münster, St.-A.; Stammbäume Notteln n. 24. Anna Regina heir. Friedrich Bernhard von Wrede [Gesch. v. der Recke S. 168]. In gleicher Weise sind aufgeschworen: 1. N. von der Recke (sine nomine). Münster, St.-A., Münstersches Domkapitel I, 30; praesent. 1650 April 28. 2. Ihr Bruder Mathias Fridericus a Reck, ebenda, Münstersches Domkapitel I, 39; praesent. 1661 April 16; (Mall. U.-B. II Aufschw. n. 40) S'Gravenhage, Spaensche Sammlung 74 C, fol. 52 verso hat dagegen: als Ahnen des Mathias von der Recke, Domherr zu Münster: Recke von Steinfurt, darunter Mallinckrodt, sowie Reck von Reck, darunter Ossenbruck. 3. Ihr Bruder Hermann Reck ex Steinfurt, ebenda, Mindensches Domkapitel 33; praes. 1668 Nov. 13.)

1) Franz III von der Recke zu Berge heir.: 1. 1536 Margret up dem Berge. 2. 1542 Anna v. u. zu Mallinckrodt, Tochter von Herman v. M. zu Mallinckrodt und Küchen und N. v. Clod oder v. Hiesfeld, Erbin zu Mallinckrodt (Gesch. d. Herren v. d. Recke S. 175; auch Fahne, W. G. S. 289); vgl. auch S'Gravenhage, Spaensche Sammlung Vol. 97. Cleeve-Marksche leenen: „Frantz van der Reck hadde eerst getrouet de eenige dochter van Rutger op den Berg, en darna eene von Mallinckrodt, van dewelche hy een soon heeft Didrich genandt vor wien hy de leenen Walram te Mullem, heerkoomende vargedachten Ruytger, versoecht 1576.“ Vgl. ferner Mall. U.-B. II, Aufschw. n. 49, wo als Eltern der „Margarete“ Mallinckrodt, Ehefrau dieses Franz v. d. Recke, N. v. Mallinckrodt zu Mallinckrodt und N. v. Vittinghoff gen. Schell zum Berge, steht, während in dem Stammbaum der Adelheid Clara Wilhelmine von Neuhoff, Tr. zu Baldeney (Arch. Brüninghausen), als Eltern dieser „Margarethe“ Mallinckrodt: N. v. Mallinckrodt und N. von Millendonck angegeben werden.

Haus Steinfurt
Reck
Haus Mallinckrot <sup>1)</sup>
Mallinckrodt
Haus Hesen
Reck
Haus Beveren
Schenckinck
Haus Reck
Reck
Haus Ossenbrock
Ossenbrock
Haus Hesen
Reck
Haus Beveren
Schenckinck
Haus Enzelinckhoff
Galen
Haus Haerkotten
Korff
Haus Venhus
Valke
Haus Schelenberg
Schele
Haus Gosewinckel
Hugenpot
Haus Stockum
Knippink
Haus Hilbeck
Pentlinck
Haus Ekelborg
Berninckhausen

33. 1650.  
Begrafenisquartieren in Arnhem en emstrehen, met gekleurde wapens. Obiit 7. Oct. 1650 De Weledelgeboore Reynder van Raetsfelt heer tot Middachten etc. is overleden op't huys te Middachten ende begraben tot Eldecom in Kerck, ende daer boven de graffstey dusdanige ornamenten opgericht:

Raesfeldt	Middachten
Mechelen	Schirp
Wullen	Arnhem
Droste	Mallinkrodt
Haeften	Diepenbroeck
Reck	Holte
Diepenbroeck	Bemmel
Diepenbroeck	Averhagen

(S'Gravenhage, Spaensche Sammlung Vol. 65, fol. 89.)

Auflösung folgende 16 Ahnen in der obersten Reihe:

Raesfeld-Haeften-Wullen-Diepenbroeck-Mecheln-Reck-Droste-Diepenbroeck  
Middachten-Diepenbroeck-Arnhem-Bemmel-Schirp-Holte  
Mallinkrodt-Averhagen

Anm.: Vgl. Mall. U.-B. Aufschw. n. 27.

34. 1650.

Münster.

Westerholt	Mallingroht
— — —	Oer

Anno 1650 16. Januarii starb die wohllehwürdige hochedelgeb Jungfrau Catarina von Westerholt in Lembeck, Capitularin zu Nuis aetat 77.

(S'Gravenhage, Spansche Sammlung 74 C, fol. 44 verso.)

Auflösung: Westerholt — — — Mallingroht-Oer

35. ca. 1650.

Dinklage	Vincke	Recke	Westorff
Nagel	Nehm	Recke	Wendt
Wale	Langen	Mallinkrot	Schiller
Quernheimb	Nagel	Schenking	Quernheim
	(mit den Würfeln)	zu Beveren	

(Kölner St.-A., Sammlung Fahne; Münster St.-A., Mindener Stifter n. 62; vgl. auch Mall. U.-B. II. Aufschw. n. 57.)

Auflösung folgende 16 Ahnen in der obersten Reihe:

Dinklage-Wale-Nagel-Quernheimb-Vincke-Langen-Nehem-Nagel  
Recke-Mallinkrodt-Recke-Schencking-Westorff-Schilder-Wendt-Quernheim



## 36.

1. Die von der Reck. 2. Die von der Reck. 3. Die von Mallinckrat. 4. Die von Schencking. 5. Die von der Reck. 6. Die von Ossenbrock. 7. Die von Hüstveldt. 8. Die Stahlen.

Die 8 Ahnen von des Vaters wegen. Diese Wappen sein unterschiedliche Mahle zu Münster-Bremen und Paderborn beschworen

1651.  
1. Die Behren. 2. Die Brockhusen. 3. Die von Monnighusen. 4. Die von Ahlden. 5. Die von Bothmer. 6. Die Friesen. 7. Die von Werder. 8. Die von Hassbergen.

Die 8 Ahnen von der Mutter wegen. Diese Wappen sein schon zu Minden und Vehrden beschworen.

Sophie Marie von der Reck 1651.

(Münster St.-A., Mindener Stifter n.190. Nach Annahme des Herrn Wagemann-Münster wären 7 und 8 Väterliche Ahnen falsch gestellt. Die Auflösung müsse nach Gesch. der Herren v. d. Recke und nach Ansicht des Herrn M. v. Spiessen wie nachfolgend lauten: [Eine Nachprüfung war dem Verfasser nicht möglich; vgl. übrigens auch Mall. U.-B. II Aufschw. 66, wo u. a. Johann statt Franz v. d. Recke als Gemahl der Anna Mallinckrodt steht.]

Auflösung:

Sophie Maria v. der Reck 1651	(Johann) v. der Recke Steinfurt	(Johan) v. der Recke	(Franz) v. der Recke	(Johann) v. d. Recke	(Johanna) v. Milendunck														
						(Anna) v. der Recke Heesen	(Anna) von Mallinckrodt	(Hermann) v. Mallinckrodt	(Elisabeth) v. Clodt	(Gerdt) v. d. Recke	(Anna) v. Asbeck								
												(Irmgard) von Schencking	(Irmgard) von Schencking	(Henrich Johan) v. Schencking	(Anna Agnes) v. Freese				
																(Ditrich) v. der Recke	(Ditrich) v. der Recke	(Ditrich) v. d. Reck	(Elisabeth) v. Hiesfeld
(Elisabeth? Irmgard) v. d. Recke Heesen	(Johan) v. der Recke	(Gerd) v. d. Reck	(Anna) v. Asbeck																
				(Irmgard) von Schencking	(Hinrich Johan) v. Schencking	(Anna Agnes) v. Freese													
							(Johan) v. Behr	(N.) von Behr [sen	(N.) v. Monninghusen	(N.) v. Brockhusen									
											(Maria) v. Bothmer	(N.) v. Bothmer	(N.) v. Werder	(N.) v. Friesen					
															(Anna Dorothea) v. Behr	(N.) v. Hassbergen			

## 37.

Coesfeldt

Valck  
Mervelt

Mallingrot  
Krevet

Margareta Elisabet von Mallingrot wittib von Caspar Valck zu Rocholt und Laer 1652.

S'Gravenhage, Spaensche Sammlung 74 C, 5 verso.)

Auflösung: Valck-Mervelt-Mallingrot-Krevet.

38.

1653.

Im Nahmen der Heiliger Hochgelobten Dreyfaltigkeit Amen. Kund und zu wissen seye hiemit mehninglichen alls durch schickung des Allmächtigen demselben zum ehren, und erweiterung adlichen Geschlechts und freundschaft mit allerseits Elteren und Nechsten Bewandten raht ein Christlicher heyraht zwischen den Hoch-Edelgebohrnen Gestrengen auch viel ehr- und tugentreichen Diethr. Henrichen von Ascheberg als weyland Alexandern von Ascheberg zu Göttendorf und Annen Catharinen gebohrene Ledebuhr Töchtern des hausses stockumb eheleuthen ehelichen sohn brautigamb und jungferen friedrich Christinen von Mallinckort dero hoch Edelgebohren gestrengen Viel ehr- und Tugendreichen Remberten von Mallinckrodt zu Kuchen und agneesen von freytag gebohrene Tochter von Lohrinckhoff, eheleuthen eheliche tochter alls brauth Anderen Theils enthätiget und beschlossen ist darüber folgende heyrats Nottul auffgerichtet und abgerehdet.

Erstlich dass beyde . . . , welche pacta dotalia untergeschrieben alls folget: Geschehen binnen Münster ein fraterhause am Donnerstag d. dreytzehnten Monats Novembris dess 1653.

(L. S.) Dietherich Henrich von Ascheberg zu Göttendorff (L. S.) Friderica Christina von Mallinckrodt (L. S.) Rembert von Mallinckrodt zur Küchen (L. S.) Agnes Frydag frau von Mallinckrodt (L. S.) Bernhardt von Mallinckrodt, Thumb-Dechand zu Münster (L. S.) Eberhard von Mallinckrodt Thumb-Cantor und Kellner. — Johan Vehoff leg.

Praemissam copiam eo Suo mihi producto originali quoad passus excerptos fideliter extractam, et cum eo concordantem esse attestor. (L. S.) Hubertus Corman Caesareus publicus Aquisgrani residens notarius manu signoque phrys.

(Wien: Centralarchiv des Deutschen Ritterordens, Abteilung Probeakten  $\frac{89}{8}$ , beglaubigt durch Kanzlei des deutschen Ritterordens [Hoch- und Deutschmeisterische Gemeine Kanzlei, Wien, 5. Okt. 1910]. Vgl. auch Leopold Nedopil: Deutsche Adelsproben aus dem Deutschen Ordens-Central-Archive, I. Bd., n. 177 und Münster St.-A. Mscr. II S. 273.)

39.

ca. 1660.

Eberhardt von und zu Mallenckrott zur Küchen und Strombergh	{	Mallinckrott von Mallinckrott
		Kloidt zur Kuchen
		Oer von Kakesbeck
		Aldenbockum von Runte
		Krevet von Alffen
		Brencken von Werne
		Wendt von Krassenstein
		Oer von Strombergh
		Freidagh von Lörinckhoff
		Bolswin von Mengede
		Mechgelen von der Santfurt
		Drost von der Beck
		Morrian von Ottenstein
Valcke von Rockel		
Deipenbrock von Bulderen		
Oer von Kakesbeck		

(Münster St.-A., Münstersche Ritterschaft n. 97.)

Matthias Fredericus a Reck probans	Reck
	Mallinckrot
	Reck
	Schenckinck
	Reck
	Ossenbrock
	Reck
	Schenckinck
	Gahlen
	Korf
	Valke
	Schele
	Hugenpot
Knippinck	
Pen[t]linck	
Berninckhausen	

Praes. in domo capitulari 16. Aprilis 1661.  
(Münster St.-A., Münstersches Domkapitel I n. 39.)

Stammbaum des Mordio von der Recke vom Hause Berge in der Herrschaft Witten auf 16 Ahnen. Adelsgeschlechter: Recke vom Hause Steinfurt, Millendonk vom Hause Millendonk, Mallinckrodt vom Hause Mallinckrodt, Clod vom Hause Narteln, Neuhoff vom Hause Rahde a. d. Volm, Vittinghoff gen. Schell vom Hause Schellenberg, Nagel vom Hause Osterwiede, Braa vom Hause Dick, Brempt vom Hause Berge, Plettenberg vom Hause Lenhausen, Wendt vom Hause Holzfeld, Altenbockum vom Hause Rünthe, Ense vom Hause Westerkotten, Canstein vom Hause Canstein, Raesfeld vom Hause Ostendorp, Schenking von Dülmen. Cop. auf Pergament 1370.

(Leopold Nedopil, Deutsche Adelsproben aus dem Deutschen Ordens-Central-Archive, II. Band, n. 4878.)

Auflösung (beglaubigt durch die Kanzlei des Deutschen Ritterordens [Hoch- und Deutschmeisterische Geheime Kanzlei] am 5. Oktober 1910):

Recke (Steinfurt)
Milendonck (Milendonk)
Mallinckrodt (Mallinckrodt)
Clodt (Narteln)
Neuhof (Rahde a. d. Volme)
Vittinghof-Schel (Schellenberg)
Nagel (Osterwiede)
Braa (Dick)
Brempt (Berge)
Plettenberg (Lenhausen)
Wendt (Holzfeld)
Aldenkum (Rünthe)
Ense (Westerkotten)
Canstein (Canstein)
Raesfeld (Ostendorp)
Schenking (Dulmen)

Anm.: Mordio von der Recke 1666 belehnt, † 1681. Vgl. Gesch. d. Herren v. d. Recke S. 179. Vgl. auch Mall. U.-B. II, Aufschw. n. 36.

42.

Hengel			
Munster	Kervenheim	Schirp	Mallingrot
Probsting	Langen	Holtz	Averhagen
Besten	Herwede	Kessel	Schuler
Aeswyn	Laer	Cortenbach	Diepenbroeck

4. Juni 1666.

(S'Gravenhage, Spaensche Sammlung 74 B, fol. 284 verso.)

Auflösung folgende 16 Ahnen in der obersten Reihe:

Munster-Besten-Probsting-Aeswyn-Kervenheim-Herwede-Langen-Laer  
 Schirp-Kessel-Holtz-Cortenbach-Mallingrot-Schuler-  
 Averhagen-Diepenbroeck

43.

ca. 1667.

Johann Dietrich v. d. Reck, Herr zu Steinfurth u. Welfendorff, Drost d. Amt. Werne	Johan v. d. Reck, herr zu Steinfurt und Welfendorff	Johan von der Reck, her zu Steinfurt	Johan v. der Reck, her zu Steinfurt	Johan von der Reck, Herr zu Steinfurt	
			Anna von der Reck von Heessen	Anna von Mallinckrot zur Küchen	
		Elisabeth v. der Reck zu der Recke	Dietherich von der Reck zu der Recke	Johan von der Reck Herr zu Heessen	
			Elisabeth von der Reck von Heessen	Ermgard v. Schenckinck zu Beveren	
		Mechtild v. Galen zum Ermelinghoff	Gerdt Valcke v. Galen zum Ermelinghoff	Ludolpff von Galen zum Ermelinghoff	Gerdt von der Reck zu der Reck
				Margaretha von Valcke zum Venhaus	Sibylla von Ossenbrock zu Ossenbrog
	Anna Margaretha von Hugenpot zu Gosewinckel		Johan v. Hugenpot zu Gosewinckel	Johan von der Reck her zu Heessen	
			Anna von Pentlinck zu Hilbeck	Ermgard v. Schenking zu Beveren	
				Dietherich von Galen zu Ermelinghoff	
				Margaretha von Korff zu Harkotten	

(Münster St.-A., Münstersche Ritterschaft Bd. 1, 8, ohne Datum.)

Anm.: Johann Diederich von der Reck belehnt 1667, † 1688 (Gesch. d. Herren v. d. Recke S. 168). In der alten Sakristei im Dom zu Münster sind die gleichen 16 Wappen und Familiennamen der ersten Reihe angebracht.

Munster

Mallingrot  
OerKrevet  
Wendt

Bernhard von Mallingrot Thumbdechant

(S'Gravenhage, Spaensche Sammlung 74 C, fol: 51 verso.)

Auflösung: Mallingrot-Oer-Krevet-Wendt

Anm.: Bernhardt v. Mallinckrodt geb. 1591, † 1566.

Maria Wilhelmina Josina von Brabeck von Haus Brabeck,  
aufgeschworen 11. März 1667

Johann Diderich von Bra- beck zu Brabeck	Johann von Bra- beck zu Bra- beck	Schonebeck von Brabeck zu Brabeck	Wolter von Brabeck zu Brabeck Kiliane von Westhoven zu Letmathe
		Anna von Let- mathe zu Lan- gen	Auno (?) von Letmate zu Langen Margaretha von Droste zu Vischering
	Johanna Chri- stina von Knip- pinck zu der Hackfort	Diedrich Knip- pinck von der Hackfort	Henrich von und zu Knip- ping zu der Hackfurt Diepenbrock von der Impel
Adelheid Catha- rina von Dobbe zum Vo- gelsanck	Wilhelm Dobbe zum Vogel- sanck	Sibilla v. Wester- holt zu Lem- beck	Matthias von Westerholt zu Lembeck Christiane von Mallinck- rodt von der Küchen
		Helmich von Dobbe zum Vogelsanck	Bernard von Dobbe zu Vogelsanck Margaretha von Wester- holt zu Westerholt
	Wilhelma von Fürstenberg zu Senden	Laurents von Fürsten- berg zu Senden Recke von Senden	
Anna Maria Velen zu Velen	Hermann von Velen zu Velen	Hermann von Velen zu Velen	Hermann von Velen zu Velen
		Margaretha von der Horst vom Hause	Morrien von der Nord- kirchen Horst vom Hause Haus vom Hause

(Münster, St.-A., Stammbaum Brabeck-von Raetsche Sammlung n. 8.  
Gleiche Aufschwörung der Schwester Sibylla, Agnes Antonetta von Bra-  
beck zu Brabeck ao. 1682 s. d. Nottuln 33 und Brüder Jobst Edmund  
von Brabeck Senior Capituli Paderborniensis, Münst., St.-A., Stammb.  
n. 28, 34 und Köln, St.-A., Samml. Fahne, n. 190 B.

46.

Brabeck	Knippinck
Letmathe	Westerholt
Westhoff	Diepenbrock
Droste	Mallinckrodt
Schonebeck	Graff
Voss	Aldenbockum
Ense	Impel
Hoberg	Oer

1668.

(Steinen, Westf. Gesch. I, 3, p. 1158.)

Auflösung:

Johann Dietrich v. Brabeck zu Brabeck und Hackfurt und Lohaus, † 1668. Er hat auf d. Hause Brabeck diesen Stamm- baum	Johann von Brabeck u. Schönebeck	Brabeck	{	Brabeck	{ Brabeck
				Westhoff	{ Schonebeck
	Johanna Christine v. Knippinck, Erbin zu Hackfurt u. Lohaus	Knippinck	{	Letmathe	{ Letmathe
				Droste	{ Voss
	Christine v. Knippinck, Erbin zu Hackfurt u. Lohaus	Westerholt	{	Knippinck	{ Knippinck
				Diepenbrock	{ Graff
Westerholt				{ Diepenbrock	
Mallinckrodt	Mallinckrodt	{	Westerholt	{ Impel	
			Mallinckrodt	{ Westerholt	
Oer	Oer	{	Aldenbockum	{ Mallinckrodt	
				{ Oer	

(Köln. St.-A., Fahnesche Sammlung n. 130 B.)

47.

Frantz Gottfried v. Bodlenberg gt. Schirp zu Lüntenberg, Teutscher Ordens in der Balle Coblenz Ritter und Commenthure zu der Are, aufgeschworen 1669 Juni 23	Gottfried v. Bodenberg-Schirp zu Lüntenberg	{	Wilhelm v. Bottlenberg gent. Schirp zu Lüntenberg	{ Wilhelm von Bottlenberg
			Elberta von Büren	{ gt. Schirp zu Lüntenberg
	Franciska von Lutzerode	{	Johann v. Lutzerode zum Forst	{ Agnes von Mallinckrodt
			Judith von Selbach	{ Johann von Büren zu Griet und Wervenstein
	Johann v. Lutzerode zum Forst	{	Johann v. Lutzerode zum Forst	{ Anna von Wylich
			Judith von Selbach	{ Johann von Lützerode zum Forst
Judith von Selbach	{	Heinrich von Selbach zu Crottroff	{ Margarethe von Gymmenich	
		Johann von Hatzfeld	{ Heinrich von Selbach zu Crottroff	

1669.

(Düsseldorf St.-A., Kurköln. Wappenbuch V T. 4.)

48.

Heirathsbrief vom 9. Oktober 1669 zwischen Johann Albert von Westrem, ehelichen Sohn des Rosier Albert von Westrem und der Anna Elisabeth geb. Droste von Beck und Alexandrine Katharina Agnes von Ascheberg, ehelichen Tochter des Dietrich Heinrich von Ascheberg und der Friderike Christina von Mallinckrodt. Cop. vid. 89/7, 90/7.

(Leopold Nedopil: Deutsche Adelsproben aus dem Deutschen Ordens-Central-Archive, Wien 1868, Bd. II n. 7623. Vgl. auch Münster St.-A., Ms. II 32 S. 274.)

1669.

49.

1669.

Stammbaum des Wilhelm Mordio von Bottlenberg gen. Kessel, geb. 1669.  
 Eltern: Bernhard Everhard Frhr. von Bottlenberg gen. Kessel  
 zu Hackhausen etc.  
 Grosseltern: Adelheid Klara Frein v. Neuhoff zu Baldeneu.  
 Gerhard Wilhelm Frhr. v. Neuhoff zu Byfaug und  
 Baldeneu.  
 Urgrosseltern: Elisabeth von der Recke zu Scheppen.  
 Diedr. Frhr. von der Recke zu Drensteinfurt und  
 Scheppen.  
 Ur-Urgrosseltern: Margaretha v. Neuhoff zu Rahde und Scheppen.  
 Franz Frhr. v. d. Recke zu Drensteinfurt.  
 Margarethe v. Mallinckrodt zu Mallinckrodt.  
 Ur-Ur-Urgrosseltern: . . . . v. Mallinckrodt zu Mallinckrodt.  
 . . . . v. Vittinghoff gen. Schell zum Berge.

(Archiv Brüninghausen, Stammbaum aufgestellt 1743. Die Ehe  
 Mallinckrodt-Vittinghoff ist sonst nicht beglaubigt.)

50.

ca. 1670.

Johan Gerhard von Dinklage von Ducking	Hugo von Dinklage von Meierick und Osthof	Johan von Dinklage von Loxen und Osthof	Johan v. Dinklage von Loxen	Hugo von Dinklage von Loxen
			Elseben v. Dorgelo von Haus Lette	Gertrud von Horen von der Marck Henrich von Dorgelo von Lette
	Helena von Plettenberg von Meierick	Johan von Plettenberg von Haus Meierick	Katharina von Letmathe von Haus Langen	Henrich von Plettenberg von Meierick Helene von Hatzfeld von der Wildenberg
			Ditrich v. d. Recke von Scheppen	Temme Letmate von Langen Caspara Drost von Visschering
	Sophia v. der Reck von Haus Berge im Gericht Witten	Gerhard v. der Reck v. Scheppen	Margaretha v. Neuhoff von Haus Rade vorm (!) (dem Walde)	Franz von der Recke von Stenford Anna von Mallingrodt von Mallingrodt
			Lubbert v. Brempt von Haus Berge im Gericht Witten	Johan von Neuhof von Rade vorm Wolde Sophia von Nagel von Osterweyde (?) Wennemar von Brempt vom Haus Berge, Amt Witten
	Anna Johanna v. Brempt von Haus Berge im Gericht Witten	Ermgard v. Ensen v. Westernkotten		Jolst (!) de Wendt von Holtfeld
				Adrian von Ense von Westernkotten Johanna von Rasffeld von Dulmen

(Münster St.-A., Münster. Ritterschaft Bd. I 44 sine dato. Cf. auch  
 Paderborner Ritterschaft n. 35 von 1754 2./4. Cf. auch Clarenberg 45 von  
 1684 16./10.)

51.

(Eberhardt) von Mallincrodt, Heer van Kuchen trouwt 1670 (Ida) van Pallandt, dochter van Adolph Werner, Heer van Hameren en van Ida Margareta van Bodlenberg genand Schirp tot Lunckenbeck

Palland	Bodlenberg
Raesfelt	Loe
Raesfelt	Buren
Bronkhorst	Reck
Rechteren van Voerst	Mallincrodt
Schenckinck	Bilderbeck
Op den Berg	Wylich
Noyelles	Ossenbroeck

(Schuler, Genealogie van van Mallincrodt. Vgl. auch Tydschrift „de Nederlandsche herant“, s'Gravenhage 1884, in artikel van A. C. baron Snouckoert van Schauburg Afschriften van grafzerken en wapenborden in Kerken in Overijssel en Gelderland onder Arnhem de I pag. 185. Vgl. auch Münster St.-A., Münstersche Ritterschaft Bd. I, 62, Mall. U.-B. II Aufschwör. n. 80 und Münster St.-A., Herdecke 9, Mall. U.-B. II Aufschw. n. 52 u. n. 64.)

Auflösung folgende 16 Ahnen in der obersten Reihe:

Palland-Rechteren Raesfelt-op dem Berg Raesfelt-Schenking  
Bronchorst-Noyelles Bodlenberg-Mallincrodt Bueren-Wylich  
Loe-Bilderbeck Reck-Ossenbroeck

1670.

52.

Pallant van  
Keppel und  
Ham  
Raesfelt  
van Ham-  
meren  
Voorst von  
Rechteren  
und Keppel  
Op den Berg  
von der Rip-  
horst

Raestett van  
Oestendorp  
Bronkhorst  
Batenbergh  
von Anholt  
Schinckink  
von Beferen  
Noyelles von  
Noyelles

Pallant von  
Keppel und  
Ham

Bodlenberg  
gent. Schirp  
v. Lunken-  
bek u. Syn-  
deren

Bodlenberg  
gent. Schirp  
v. Lunken-  
bek u. Sin-  
deren  
Bueren von  
Griet  
Mallinkraet  
van Mallink-  
raet  
Willik von  
Ditfurt

Loe von Dor-  
neberg  
Recke von  
Recke  
Bilderbek v.  
der Egels-  
bach  
Ossenbroek  
von Ossen-  
broek

Münster St.-A., Herdecke n. 9 — vgl. auch Schuler, Genealogie van van Mallincrodt — Ida Freiin von Pallant, Tochter von Adolf Werner und Ida Margaretha von Bodlenberg-Schirp heiratet 1670 Eberhardt von und zu Mallincrodt, Kuchen und Stromberg.)

Auflösung folgende 16 Ahnen in der obersten Reihe:

Palant-Voorst-Raesfelt-op den Berg-Raesfelt-Schenking-Bronkhorst-Noyelles  
Bodlenberg-Schirp-Mallincrodt Bueren-Willich Loe-Bilderbek  
Recke-Ossenbroeck

1670.



53.

circa 1675.

Stammbaum der Anna Salome Elisabeth von Westrem auf 8 Ahnen  
Adelsgeschlechter: von Westrem zu Gutacker (im Vest von Reckling-  
hausen im Kirchsp. Dattelen), von Raesfeld von Ostendorf (im Stifte  
Münster Kirchsp. Lippramsdorf), Droste von Beck (im Vest von Reckling-  
hausen Kirchsp. Kirchhellern), Knippinck von Hackfort (Kirchspiel Kirch-  
hellern im Vest von Recklinghausen), von Ascheberg zu Gottendorf (im  
Stifte Münster Kirchsp. Rinckenrode), von Ledebur von Stockum (in der  
Grafschaft Ravensberg Kirchsp. Versmund), von Mallinckrodt zu Küchen  
und Stromberg (im Stifte Münster Kirchsp. Alen), von Freytag zu Löring-  
hof und Sandfort (im Vest von Recklinghausen Kirchsp. Dattelen und  
im Stifte Münster Kirchsp. Olfen). Cop. vid.  $\frac{89}{I} \frac{90}{II}$

(Leopold Nedopil: Deutsche Adelsproben aus dem Deutschen Ordens-  
Central-Archive Wien 1868, n. 7622.)

Wegen der Jahreszahl vgl. n. 7623. Vgl. auch ao. 1697 Aufschwü-  
rung ihres Bruders Franciscus Bernard Albertus v. Westrem (Mall. Urk.-B. II  
Aufschw. n. 70).

54.

circa 1675.

Sibilla Agnes Antonetta von Brabeck  
zu Brabeck

(Münster St.-A., Nottuln n. 33.)

{ Brabeck von Brabeck  
{ Westhaven von Letmate  
{ Letmate von Langen  
{ Droste von Fischering  
{ Knipping v. d. Hartfot  
{ Diepenbrock von der  
{ Impell  
{ Westerholt von Lembeck  
{ Mallinckrodt von der  
{ Kuchen  
{ Dobbe von Vogelsang  
{ Westerholt von Wester-  
{ holt  
{ Fürstenberg von Senden  
{ Recke von Senden  
{ Velen von Velen  
{ Morrien von Nortkirchen  
{ Horst von Hause  
{ Hausz von Hause

55.

1675.

Hermannus a Reck ex Steinfeldt

{ Reck  
{ Mallinckrott  
{ Reck  
{ Schenckinck  
{ Reck  
{ Ossenbrock  
{ Reck  
{ Schenckinck  
{ Galen  
{ Korff  
{ Valcke  
{ Schele  
{ Hugenspott  
{ Knippinck  
{ Pentlinck  
{ Berninckhausen

Praesentatum in capitulo Mindensi anno 1668 die 13. Novembris.  
(Münster St.-A., Mindenses Domkapitel n. 33; vgl. auch anno 1675,  
Mall. U.-B. II Aufschw. n. 56.)

56.

1675.

Herrmann von der Recke zu Steinfort  
Ist aufgeschworen am 23. Martii anno 1675  
durch:  
Herrn Adam Arnoldt von Buchholtz  
" Levin Caspar von Bennigsen  
" Hartwig Jobst von Rehden  
" Wilhelm Klencken.

(Die Vorlage enthält nur die 16 Ahnen in  
der obersten Reihe und den Probandus.)

Frans v. der Recke H. zu  
Steinfort  
Anna v. Mallincrott zur  
Kuchen  
Johan von der Recke zu  
Hessen  
Ermigardt v. Schencking  
zu Beveren  
Gerdt v. der Recke zu  
der Recke  
Sibilla v. Ossenbruch zu  
Ossenbruch  
Johan v. der Recke H.  
zur Hessen  
Ermigardt v. Schencking  
zu Beveren  
Ludolph v. Galen zur Er-  
melinghoff  
Margaretha v. Korff zur  
Haerkotten  
Adolph v. Valcke zu Ven-  
hauss  
Anna Maria v. Schele zur  
Melfeldt  
Alexander v. Hugenpott  
zu Gosewinckel  
Elisabeth v. Knipping zu  
Stoeckum  
Christian v. Pentlinck zu  
Hilbeck  
Agnes v. Berninghausen  
zu Eckelborn

(Münster St.-A., Stammbücher 28 n. 25.)

57.

1678.

von Vatters Seithen

von Mutters Seithen

D. von Vincken

D. von der Recke

" " Dincklage

" " Westorff

" " Nehem

" " der Recke

" " Nagell

" " Wendt

" " Langen

" " Mallinckrott

" " Wale

" " Schilder

" " Nagell

" " Schencking

" " Quernheim

" " Quernheim

Attest über die erfolgte Aufschwörung vom 26. Januar 1678 für  
Johan Dietrich von Vincke vom Hause Oestenveld.

(Münster St.-A., Mindensches Domkapitel n. 37; vgl. M. U.-B. II Auf-  
schwörung n. 35.)

Auflösung folgende 16 Ahnen in der obersten Reihe:

Vincken-Langen-Nehem-Nagell<sup>1)</sup>-Dincklage-Wale<sup>2)</sup>-Nagell-Quernheim-

von der Recke-Mallinckrott-Recke-Schencking<sup>3)</sup>-Westorf-Schilder<sup>4)</sup>-

Wendt-Quernheim

Nach Mitteilung von Münster: 1) nicht Wale; 2) nicht Nagell;  
3) nicht Schilder; 4) nicht Schencking.

Christoph Bernart v. Twickel zu Havixbeck, aufgeschw. 1679 s. d.	Joan Beveren v. Twickel zu Havixbeck	Rudolph von Twickel zu Havixbeck, geboren v. Borgböningen	Ivan von Twickel zu Borgböningen	Herman von Twickel zu Borgböningen	
			Heilwig von der Eese von Haus u. herrlgheydt Eese	Alheit von Overhagen von Venhaus von der Eese von haus und herrlgheydt Eese Susanna von Lahr von Lahrwoldt	
	Wilhelmina v. der Reck zu Steinfurt	Ermegardina von Beveren zu Havixbeck	Joan von der Recke zu Steinfurt	Johan von Beveren zu Havixbeck	Friderich von Beveren zu Havixbeck
				Anna von der Recke zu Heesen	Anna von Graes zu Loburg
	Elisabeth von der Reck zu der Reck	Hilla von Schenking von Ostbeveren	Anna von der Recke zu Heesen	Goddert von Schenking zu Ostbeveren	Goddert von Schenking zu Ostbeveren
				Frantz von der Reck zu Steinfurt	Frantz von der Reck zu Steinfurt
	Elisabeth von der Reck zu der Reck	Dietrich von der Reck zu Reck	Elisabeth von der Recke zu Heesen	Reck von Heesen	Reck von Heesen
				Ossenbroeck von Haus Ossenbroeck	Ossenbroeck von Haus Ossenbroeck
				Reck von Haus Reck	Reck von Haus Reck
				Ossenbroeck von Haus Ossenbroeck	Ossenbroeck von Haus Ossenbroeck
			Reck von Heesen	Reck von Heesen	
			Schenking von Haus Ostbeveren	Schenking von Haus Ostbeveren	

(Münster St.-A., Münstersche Ritterschaft Bd. I 9.)

Von Vaters wegen

Recke  
Westrup  
Recke  
Wendt  
Mallingkrot  
Schiller  
Schenkingh  
Quernheim

Jungfer Hedwig Maria von der Reck  
Wilhelm von der Reck und  
Anna Catharina Stedingk  
Eheliche Dochter

von der Mutter wegen  
Stedingk  
Gropendorff  
Kerssenbrock  
Holle  
Dinklage  
Westrup  
Oeynhausen  
Ruwen von Holtzhusen

(Münster St.-A., Mindener Stifter 191, d. a. 1680; Münster St.-A., Mindener Stiftung 193 hat die gleiche Stammtafel der Jungfer Anna Agneta von der Recke, Wilhelm von der Recke und Anna Catharina Stedingk Eheliche Dochter. Vgl. hierzu Münster St.-A., Depositum von der Recke Oberfelde, wo nach Urk. n. 189 und n. 189 a v. 1580 10/11 und 1582 17/4 Margaretha Schilder, Frau des Johan von Westrup und nach Urk. n. 184 v. 1574 14/4 Nese von Westrup, Frau des Johann von Gropendorff ist.)

Auflösung folgende 16 Ahnen in der obersten Reihe:

Recke-Mallingkrot-Recke-Schenking-Westrup-Schilder-Wendt-Quernheim

Stedingk-Dinklage-Kerssenbrock-Oeynhausen-Gropendorff-Westrup

Holle-Ruwen

60.

1682.

Jobst Edmund von und zu Brabeck  
 aufgeschworen 1682 Jan. 2 durch:  
 H. Ferd. Joachim von Ohr  
 H. Ambros. Joann Alexand. von Reuschenberg  
 H. Hartwig Jobst von Rehden  
 H. Christoph von Wriesbergen

{ Brabeck zu Brabeck  
 { Westhoven v. Letmate  
 { Letmate v. Langen  
 { Droste von Fischering  
 { Knipping v. d. Hackfort  
 { Diepenbrock v. d. Impell  
 { Westerholt v. Lembeck  
 { Mallinkrott v. d. Küchen  
 { Dobbe v. Vogelsang  
 { Westerholt v. Westerholt  
 { Fürstenberg v. Senden  
 { Recke v. Senden  
 { Vehlen v. Vehlen  
 { Horst von Hausse  
 { Morien v. Nortkirchen  
 { Hauss von Hauss

(Archiv Böddecken und Münster St.-A., Stammbücher n. 28, 34.)

61.

1683.

Hermann von der Reck zu Steinfort anno 1683

Johan v. der Reck Her zu Steinfort	{ Johan von der Reck Reck H. zu Steinfort	{ H. zu Steinfort	{ Frantz von der Reck zu Steinfort
		{ Anna von der Reck zu Heessen	{ Anna von Mallinckrodt zur Küchen
Elisabeth v. der Reck zu der Reck	{ Dietherich von der Reck zu der Reck	{ Elisabeth von der Reck zu Heessen	{ Johan von der Reck Her zu Heessen
		{ Ludolff von Galen zu Ermelinghoff	{ Ermigardt v. Schenckinck zu Beveren
Gerdt Valcke v. Galen zu Ermelinghoff	{ Margarethe von Valcke zu Venhaus	{ Margarethe von Valcke zu Venhaus	{ Gerhardt von der Reck zu der Reck
		{ Johan v. Hugenpot zu Gosewinkel	{ Sybilla von Ossenbroick zu Ossenbroick
Mechtild v. Galen zu Ermelinghoff	{ Anna Margaretha von Hugenpot zu Gosewinkel	{ Anna von Pentlinck zu Hilbeck	{ Johan von der Reck H. zu Heessen
		{ Anna von Pentlinck zu Hilbeck	{ Ermigardt v. Schenckinck zu Beveren
			{ Ludolff von Galen zu Ermelinghoff
			{ Margaretha von Korff zu Harkortten
			{ Adolpff von Valcke zu Venhaus
			{ Anna Maria von Schele zu Welfelt
			{ Alexander von Hugenpot zu Gosewinkel
			{ Esisabeth von Knippinck zu Stockumb
			{ Christian von Pentlinck zu Hilbeck
			{ Agnes von Berninckhausen zu Eckelborn

Anno 1683 den 30ten Decembris sein diße Walffen in domo capitulari aydlich beschworen und bewiesen worden. J. M. Bisping, Secretarius.

(Münster St.-A., Münsterisches Domkapitel I n. 60.)

Ursula Sybilla von der Reck, aufgeschworen zu Clarenberg 1684

Gerhard Wennemar v. Recke v. Hause Berge, Gericht Witten	Gerhard v. der Reck zu S.	Didrich v. d. Recke zu Scheppen	Franz v. der Recke zu Steinfurt
		Marg. v. Neuhoff zu Rade	Anna v. u. zu Mallinckrodt
	Anna Johanna v. Brempt zu Berge	Lubbert v. Brempt zu B.	Wennemar v. Brempt zu Haus Berge, Gericht Witten
		Irmgard von Ense zu W.	Jobst de Wendt zu Holtfeldt
			Adrian v. Ense zu Westerkotten
	Helene v. Dincklage zu L. u. O.	Joh. v. Dinklage zu L.	Hugo v. Dincklage zu Loissen
		Joh. v. Dinklage zu L. u. Osthoff	Gertrud v. Horen v. d. Marc
	Helene v. Plettenberg	Elsebet v. Dorgelo	Henrich v. Dorgelo v. Lette
		Joh. v. Plettenberg zu M.	Anna v. Brawe v. Schlependeroff
		Catharina v. Letmathe zu L.	Henrich v. Plettenberg zu Meyderich
		Helene v. Hatzfeld zu Wildenburg	
		Temmo v. Letmate zu Langen	
		Caspara v. Droste zu Vischering	

(Köln St.-A., Fahnesche Sammlung n. 130 R. Vgl. gleiche Aufschwörung des Johann Gerhard v. Dinklage von Ducking, Sohn von Hugo v. Dinklage von Meierich und Osthoff und Sophia v. d. Recke von Haus Berge im Gericht Witten, Bruder und Schwester der Helene v. Dincklage und des Gerhard Wennemar v. d. Recke [Münster St.-A., Münstersche Ritterschaft Bd. I, 44; vgl. ferner: Münster St.-A., Paderborner Ritterschaft n. 35 von 1754 2./4. und Münster St.-A., Clarenberg 45 von 1684 16./10.])

## Munster.

Reck esq.	Galen
Reck simple	Hugenpoth
Reck esq.	Valck
Reck esq.	Pentling
Mallingroht	Smising
Schenking	Schele
Ossenbroch	Knipping
Schenking	Berninghaus

(S'Gravenhage, Spaensche Sammlung 74 C fol. 59 verso. Wegen Auflösung vgl. Mall. U.-B. II Aufschw. n. 74, ferner: Köln. St.-A., Fahnesche Sammlung n. 31, wo als Zeit 1702 angegeben ist und wo die Worte esq. und simple hinter Reck fehlen.)

64.

Maria Elisabeth von Pallant Ida Margaretha von Schirp	Adolph Wennemar von Pallandt	Johan von Pallant und Keppel	1. Reihe	Pallant v. Keppel und Ham
		Raessfelt Pallant	Rassfelt v. Hammeren	
	Elisabeth von Raessfelt und Altendorp	Raessfelt	Rassfelt v. Ostendorp	BronckhorstBadenberg v. Anholt
		Bronckhorst	Rechteren	Op den Bergh v. der Ripshorst
Bertram von Schirp	Schirp	Schirp v. Lunkenbec und Sinderen	Bueren v. Griett	
	Bueren	Loe v. Dornenborgh	Recke v. Recke	
Mechtild von Loe zu Dornenborgh	Loe	Mallinckraedt	Willick v. Dissfort	
	Recke	Bilderbeck v. der Egelssbergh	Ossenbrock v. Ossenbrock	

Arnolt Jungen von Hellenbergh zu dem Gisenbergh	Melchior von Delwigh zu Delwigh	Melchior Delwigh	1. Reihe	Delwigh v. Delwigh	
		Catharina v. Ascheberg u. Ichterloe	Knippenbergh	Knippenberg v. H. Knippenberg	
	Sibilla von u. Gisenbergh	Thye	Aschebergh	Plettenbergh	Droste
		Johan v. den Gyssenbergh u. zu den Gyssenbergh	Giesenbergh	Giesenbergh v. H. Giesbergh	Rombergh v. Massen
Hellenbergh zu dem Gisenbergh	Schall	Schall von Bell	Harff v. Alstrop		
	Rombergh	Münster Huis	Wilprich Plettenbergh		

Aus dieser Ehe: Roser Gottfried von Delwigh und zu Delwigh.

Auf der Rückseite Notiz, dass die Aufschwörung am 25. August 1687 erfolgt ist (falsch aufgelöst in der obersten Reihe, so aber die Vorlage). (St.-A. Münster, Mülheim n. 14.)

65.

ca. 1700.

Johann Albert von Westrem zu Gottacker, Herr zu Gottendorf Westerhauss	Albert v. Westrem zu Guttacker	Albert von Westrem zu Guttacker	Judith Raesfelt von Ostendorff
	Elisabeth Anna von Droste zu Beck	Franz von Droste zu Becke	Gertrud Knipping von der Hartfurt
Alexandrina Catharina Agnes von Ascheberg	Dietrich Henrich von Ascheberg	Alexander von Aschenberg zu Gottendorff	Anna Catharina von Ledebur zu Stockheim
	Friderica Christine von Mallinckrott	Rembert von Mallinckrott von der Kuchen	Agnes von Freytag zu Löringhoff und Santforth

Maria Clara Eugenia v. Westrem zu Gottendorff heir. Vincent Philip Anton von der Heyden gent. Belderbusch, Herr von Montzen, Strevestorf, Donradt, Werm, Getzbach, Driesch. Ihr Sohn Max Wilhelm von der Heyden wurde wegen des Rittersitzes Creutzberg aufgeschworen 18. Febr. 1763.

(Düsseldorf St.-A., Kurköln. Wappenbuch II Tafel 11, Mallinckrodt-Wappen: gold, Blätter schwarz, Arm, Schlange)

(Johann Albrecht v. Westrem h. 9. Oktober 1669 Alexandrine Katharina Agnes v. Ascheberg [vgl. Nedopil, Adelsproben II n. 7623].)

Johann Dietrich v. der Reck, Herr zu Steinfurt und Welpendorf, Drost des Amts Werne	Johann v. d. Reck, Herr zu Steinfurt und Welpendorf	Johann von der Reck, Herr zu Steinfurt	Johann v. der Reck, Herr zu Steinfurt	Johann <sup>1)</sup> v. d. Reck, Herr zu Steinfurt		
			Anna v. der Reck von Heessen	Anna von Mallinckrodt zu Küchen		
	Elisabeth von der Reck zu der Recke	Dietrich v. der Reck zu der Recke	Elisabeth v. der Reck v. Heessen	Gerdt v. d. Reck zu der Reck	Johann v. d. Reck, Herr zu Heessen	
				Sybilla v. Ossenbruck zu Ossenbrug	Ermgard v. Schenking zu Beveren	
	Mechtild v. Galen zum Ermelinghoff	Gert Valcke von Galen zum Ermelinghoff	Ludolpff von Galen zum Ermelinghoff	Margaretha von Valcke zum Venhaus	Dietrich <sup>2)</sup> von Galen zu Ermelinghof	
				Margaretha von Valcke zum Venhaus	Margaretha von Korff zu Harkotten	
		AnnaMargareta von Hugenpot zum Gosewinkel	Johann von Hugenpot zum Gosewinkel	Anna von Pentlinck zu Hilbeck	Alexander vom Hugenpot zu Gosewinkel	Johann v. d. Reck, Herr zu Heessen
					Elisabeth von Knippinck zu Stockum	Ermgard v. Schenking zu Beveren
				Christian von Pentlinck zu Hilbeck	Ermgard v. Schenking zu Beveren	
				Agnes von Berninckhausen zu Eckelborn	Ermgard v. Schenking zu Beveren	

(Münster St.-A., Münstersche Ritterschaft, Bd. I 8 ohne Datum. Vgl. auch Mall. U.-B. II Aufschw. 61, wo 1) statt Johann von der Recke Franz und 2) statt Dietrich von Galen Ludolf steht. Ferner Mall. U.-B. II Aufschw. n. 36, wo auch sonstige Abweichungen — ferner Mall. U.-B. II n. 56.)

Von Vatters wegen		Von Mutter Seyten
Recke	Junfer Anna Agnesa	Steding
Westrup	von der Recke	Gropendorff
Recke	Wilhelm von der	Kerssenbrock
Wendt	Recke und Anna	Holte
Mallinckrot	Catharina Stedingk	Dincklage
Schiller	eheliche dochter	Westrup
Schenkingk		Einhausen (Oeynhausen)
Quernheim		Ruwen von Holtzhausen

(Münster St.-A., Mindensche Stifter n. 193.)

Auflösung folgende 16 Ahnen in der obersten Reihe:

Recke-Mallinckrodt-Recke-Schenking-Westrup-Schiller-Wendt-Quernheim-

Steding-Dincklage-Kerssenbrock-Westrup-Gropendorff-Einhausen-

Holte-Ruwen

68.

1693.

Gerhardt von der Reck zu Witten 1693	Gerhardt v. der Reck zu Schep- pen, Herr z. Witten und Ber- gen	Gerhardt v. der Reck zu Schep- pen	Diederich von der Reck zu Scheppen	Franz v. d. Reck zu Steinfurt	
			Margarethe v. Neuhof	Anna v. Mallingrodt zu Mallingrodt Johann von Neuhof zu Rade Sophia von Nagel zu Oosterwede	
	Helena v. Dincklagen	Anna Johanna von Brempt zu Berge und Witten	Lubbert v. Brempt zu Berge u. Witten	Wennemar von Brempt zu Berge und Witten	Jodoca de Wendt zu Holtfeldt
				Ermgardt von Ense	Adrian von Ense zu Westerkotten Johanna von Raesfelt zu Dulmen
	Helena v. Dincklagen	Johan v. Dincklagen zu Loxen und Osthof	Johan von Dincklagen zu Loxen	Hugo von Dincklagen zu Coxen	Gertruid von Horn zu der Marck
				Elseben von Dorgeloh	Hendrick von Dorgels zu Letten Anna von Brawe zu Scheppendorf
		Helena von Plettenberg zu Meyericke	Johan von Plettenberg zu Meyericke	Henrich von Plettenberg zu Meyericke	Helena von Hatzfeld zu Wildenburg
				Catharina von Lethmate	Temmo von Letmathe zu Langen Caspara v. Droste zu Vischering

(S'Gravenhage, Spaensche Sammlung. Vol. 48 fol. 62 Opzweringskwartieren der Cleefsche Marksche Ridderschap.)

69.

1700.

Johanna Alexandrine Elisabeth von Bottlenberg, gen. Kessel, Stiftsdame zu Herdecke, 1700 24. August	Bottlenberg gen. Kessel zu Hackhausen, Lütringhausen
	Schöller zu Schöller
	Aldenbruck gen. Velbrück zu Mauhl
	Metternich zu Niederberg
	Galen zu Muckhusen
	Anstell zu Anstell
	Schenk von Nidegg zu Horst
	Quadt zu Landscron
	Neuhoff zu Grevel
	Eller zu Lobach
	Eyll zu Gostendreck
	Edelfeick zu Baldenew
	Reck zu Steinfurt
	Mallinkrodt zu Mallinkrodt
	Neuhoff zu Scheppen
Nagel zu Gant	

(Köln. St.-A., Fahne n. 130, Nachweise der Wappen des Stiftes Herdecke.)



## 70.

Franciskus Bernard Albertus von Westrem aufgenommen und aufgeschworen (zu Siegburg) 1697, Abt 1706, resigniert 1735, † als Probst zu Zulpich 1749.

(Johann Albert) Westrem von Guttacker, heir. 1669 Okt. 9	Westrem von Guttacker	Westrem von Guttacker	1697. Westrem von Guttacker
		Raesfelt von Ostendorff	Hesse von der Hesse Raesfeldt von Ostendorff
heir. 1669 Okt. 9	Droste von der Beck	Droste von der Beck	Brunckhorst Batenborch vom Hause Anholdt
		Knippinck v. d. Hackfort	Droste von der Beck Remmen von Rehe Knippinck von der Hackforth
(Alexandrine Catharine Agnes) Ascheberg von Götten-dorff	(Dietrich Heinrich) Ascheberg von Göt-tendorff	(Alexander) Ascheberg von Göttdorff	Dippenbrock von der Ernpel
		(Anna Catharina) Ledebur von Stockheim	Ascheberg von Götten-dorff
(Friderica Christine) Mallinck-rod von der Küchen	(Rembert) Mallinckrod von der Küchen	(Rembert) Mallinckrod von der Küchen	Werminckhusen vorder Kotten und Botzeler
		(Agnes) Freitag von Lörinckhoff und Sandfurt	Ledebur von Stockheim Bilderbeck von der Neuenborg
		(Joachim) Freitag von Lörinckhoff und Sandfurt	(Henrich) Mallinckrod von der Kuchen (Remberta) Krevet von Almen
		(Friderica) Mordien von Ottenstein	(Friderica) Mordien von Ottenstein

(Düsseldorf St.-A., Siegburg n. 17, vgl. auch Köln. St.-A., Abth. Auswärtiges, Aufschw. II, Corneli-Münster, Schwarz-Rheindorf usw., früher Msc. Alfterianum 83 S. 103 n. 19, ferner Mall. U.-B. II Aufschw. n. 71)

## 71.

Alexander Friderig Henrich von Westrem und Gottendorff	Westrem von Guttacker	1700.
	Hesse von der Hesse	
	Rassveldt von Ostendorff	
	Brunckhorst Baddenborg von Hauss Anholdt	
	Droste von der Beck	
	Kemmen von Rehe	
	Knippinck von der Hackfort	
	Dippenbrock von der Empel	
	Ascheberg von Gottendorff	
	Werminckhausen von der Kotten und Botzeler	
	Ledebur von Stockheim	
	Bilderbeck von der Neuenborg	
	Mallinckrod von der Kuchen	
	Krevet von Almen	
Freitag von Lörinckhoff und Sandfurt		
Mordien von Ottenstein		

1700 den 19. April seindt die Wapen durch Herrn Drossten von Twickel und Herrn Obristlieutenanten von Oer zu Nottbecke servatis servandis in pleno aufgeschworen.

In fidem protocollii  
J. J. C. Boichorst. Syndicus.

(Münster St.-A., Münstersche Ritterschaft I n. 47.)

72.

Franciscus Bernardus Albertus von Westrem, aufgenommen und aufgeschworen (zu Siegburg) 1697, Abt 1706, resigniert 1735, † als Propst zu Zulpich 1749

- 1697.
- { Westrem von Guttacker
  - { Hesse von der Hesse
  - { Rasfeldt von Ostendorff
  - { Brünckhorst Batenborch von Haus Anholt
  - { Droste von der Beck
  - { Remmen von Rehe
  - { Knippinck von der Hackfort
  - { Diepenbrock von der Empell
  - { Ascheberg von Götten-dorff
  - { Werminckhusen von den Kotten und Botzeler
  - { Ledebur von Stockheim
  - { Bilder (....) von der Neuenborg
  - { Mallinckrodt von der Küchen
  - { Krevet von Almen
  - { Freitag von Lorinckhoff und Sandfurt
  - { Mor (...) von Ottenstein

(Düsseldorf St.-A., Siegburg St.n.17.)

73.

ca. 1700.

Anna Maria Christina v. u. zu Mallinckrodt v. Haus Küchen

- { Eberhard von u. zu Mallinckrodt, Küchen und Stromberg
    - { Rembert v. und zu Mallinckrodt
      - { Henrich von und zu Mallinckrodt
      - { Remberta Krevet (von Haus Verne)
    - { Agnes von Freitag zum Löringhoff und Santfordt
      - { Joachim von Freitag zu Sandtforth
      - { Friderica von Morrien zum Ottenstein
  - { Ida frey-frawinne von Pal-land von Haus Keppell
    - { Adolf Werner Frhr. von Pal-land, Erbmar-schall v. Kleve von Haus Ke-pell u. Hamm
      - { Joan Frhr. von Pa-land, Erbmarschall von Kleve (von Haus Keppel)
      - { Elisabeth von Raes-feldt vom Hause Oestendorff
    - { Ida Margarethe von Schirff ge-nand Botlen-berg v. Hause Zinneren und Lünckenbecke
      - { Bertram von Schirff von Lunckenbeck
      - { Mechtildt von Loe von der Dornen-borg
- { Henrich von und zu Mal-linckrodt
  - { Mechtilt von Oer von Stromberg
  - { Rembert Krevet (vom Hause Verne)
  - { Arsna (?) de Wendt zu Krassenstein
  - { Bertold von Freitag zu Sandtfurth
  - { Sybilla von Mecheln von Rexede
  - { Ditrick von Morrien von Ottenstein
  - { Mechtildt von Diepenbroick zu Bulderen
  - { Werner Freiherr von Pal-landt, Erbmarschall von Kleve von Haus Keppel
  - { ... Raesfeldt von Hameren
  - { Joan Raesfeldt von Oesten-dorff
  - { ... Bronckhorst zu Baden-borg von Anholt
  - { ... Schirff von Lüncken-beck und Zinneren
  - { Büren von Griet
  - { ... Loe von der Dornen-borg
  - { ... Reek von der Reck

(Münster St.-A., Borghorst n. 28.)

Ann.: Anna Maria Christine von Mallinckrodt 1684—1714.

Urkundenbuch.

Mathias Friderich von der Reck zu Steinfurt, Thumbherr zu Minden	Johan v. d. Reck, Herr zu Steinfurt u. Welpendorff	Johan von der Reck, Herr zu Steinfurt	Johann von der Reck, Herr zu Steinfurt	Frantz von der Reck, Her zu Steinfurt im Stift Munster	
			Anna von der Reck von Hees	Anna von Mallinckrodt zu Kuchen im Stift Munster	
	Elisabeth von der Reck zu der Reck	Johan von der Reck, Her zu Heessen im Stift Münster	Dietrich von der Reck zu der Reck	Johan von der Reck, Her zu Heessen im Stift Münster	Ermegart v. Schenckinek zu Beveren im Stift Münster
				Elisabet von der Reck van Heessen	Gerdt von der Reck zu der Recke im Landt von der Marck
	Mechtild von Galen zum Ermelinghoff	Gerdt Valcke von Galen zum Ermelinghoff	Ludolf von Galen zu Ermelinghoff	Gerdt von der Reck zu der Recke im Landt von der Marck	Sibylla von Ossenbrock zu Ossenbrog im Landt von der Marck
				Margaretha von Valcke zum Venhaus	Johan von der Reck, Her zu Heessen im Stift Münster
	Anna Margarethe von Hugenpot zu Gosewinckel	Margaretha von Valcke zum Venhaus	Johan v. Hugenpot zu Gosewinckel	Ermegart von Schenking zu Beveren im Stift Münster	Dieterich von Galen zu Ermelinghoff im Stift Münster
				Anna von Pentlinck zu Hilbeck	Margaretha von Korff zu Harkotten im Stift Münster
				Axolpff von Valcke zum Venhaus im Stift Münster	Alexander von Hugenpot zu Gosewinckel im Landt von der Marck
				Anna Maria von Schele zu Welfelt im Stift Münster	Elisabet von Knippinck zu Stockum im Landt von der Marck
				Christian von Pentlinck zu Hilbeck im Landt von der Marck	
				Agnes von Berninckhausen zu Eckelborn im Cuelschen Lande	

(Münster St.-A., Mindensches Domcapitel n. 44.) Mathias † 3./2. 1701, vgl. Gesch. v. d. Recke S. 167.

75.

1. von Letmate
2. von Syberg
3. von Syberg
4. von Huck
5. von Lohe
6. von Delwig
7. von Schelen
8. von Mallingrott

1. von Bongarth
2. von Bolsen
3. von Hexter
4. von Haberentz
5. von Lastern
6. von Besten
7. von Haberentz
8. von Queren

1714.

(Kupferstich, den Caspar Friedrich von Letmathe [nach Fahne, Westf. Geschl. S. 273 geb. 1652 Juli 23, gest. 1714 Juli 19] darstellend, „coelo reddidit, vixit a. LXI. M. XI D. XVI“ [nicht verständlich] mit obigen Wappen im Besitz des Herrn Dr. Gustav von Mallinckrodt, Köln.)

Auflösung folgende 16 Ahnen in der obersten Reihe:

Letmathe-Loe-Syberg-Delwig-Syberg-Schelen-Huck-Mallingrott-

Bongarth-Lastren-Hexster<sup>1)</sup>-Besten-Bölsen<sup>2)</sup>-Haberentz-Haberentz-Queren

1) Bölsen und Hexster sind getauscht. — 2) Vgl. ausführlichen Stammbaum Mall. U.-B. II Aufschw. n. 77.

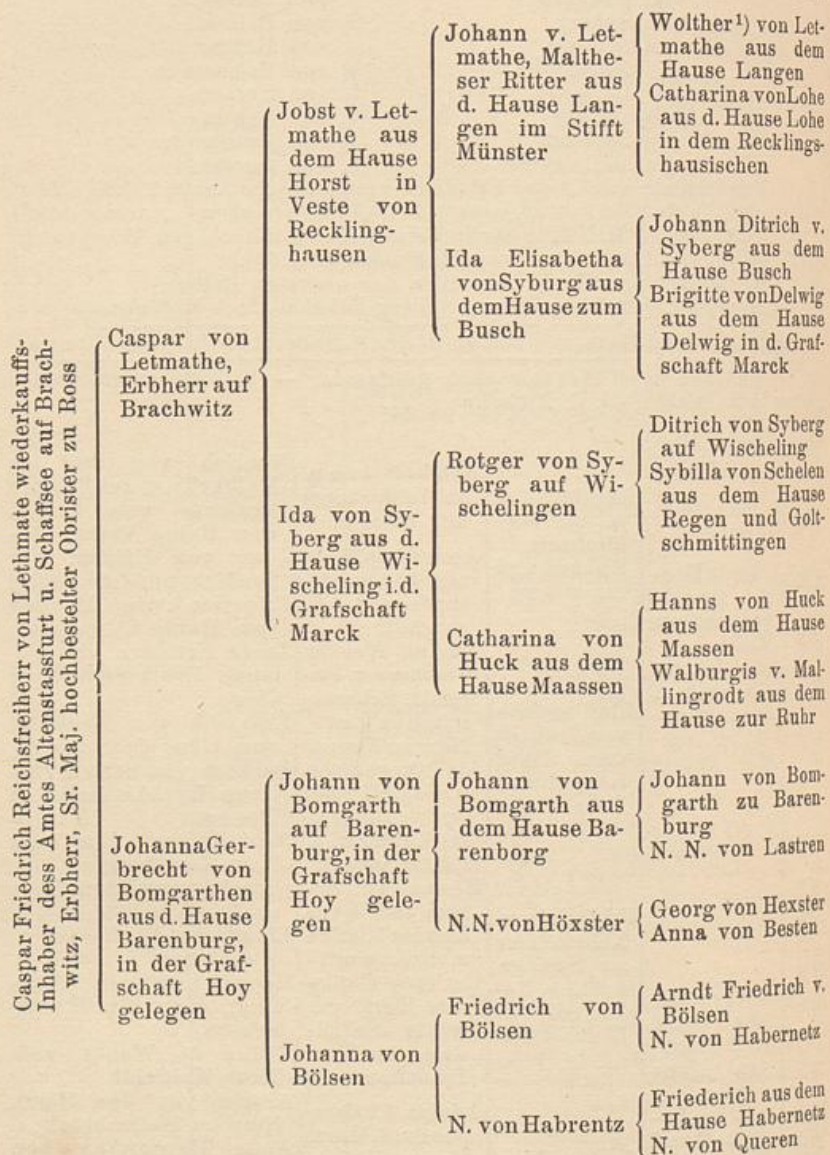
76.

1727.

Anna Alexandrine Angela Catharina von und zu Mallinckrott vom Hause Küchen, 25. Januar 1727

Elberdt Henrich Berndt von und zu Mallinckrott, Herr zu Küchen u. Stromberg	Ida Freyfrau von Palandt vom Haus Keppel und Ham	Rembert von u. zu Mallinckrott zur Küchen	Henrich von und zu Mallinckrott zur Küchen
		Agnes von Freitag zur Sandt- furth und Lö- ringhoff	Joan von Freitag zur Sandfort und Loringhoff
		Adolph Werner Freiherr v. Palandt, Erbmar- schall zu Cleve, Herr zu Keppel	Johan Freiherr von Pa- landt, Erbmarschall zu Cleve
		Ida Margaretha v. Schirff gen. Budelenberg v. Hs. Zinneren u. Lündkenbeck	Elisabeth von Raesfeldt vom Haus Ostendorff
Barbara Sibilla Helena v. Nehem vom Haus Sunder- mühlen, Rolinghoff und Bissendorff	Friderich v. Nehem Herr zu Sunder- mühlen, Rolinghoff et Bissendorff	Herman von Nehem vom Haus Zunder Muhlen u. Rolinghoff	Diderich von Nehem, Herr zu Zundermühlen
		Barbara Catharine Korff ge- nandt Schmi- sing von Haus Tatenhausen	Elisabetha Korff von Wachhorst
Lowisa Margaretha von der Horst v. Haus Hel- lenbrock	Adolph Christo- pher v. d. Horst Herr zu Hellen- brock	Henrich Korff gen. Schmi- sing, Herr zu Taten- hausen	Henrich Korff gen. Schmi- sing, Herr zu Taten- hausen
		Sibilla de Wendt vom Haus Holtfeldt	Sibilla de Wendt vom Haus Holtfeldt
Lea Theodora von Lüding- hausgen. Wolff vom Hause Füchten	Adolph Christo- pher v. d. Horst Herr zu Hellen- brock	Arnold von der Horst, Herr zu Hellenbrock	Arnold von der Horst, Herr zu Hellenbrock
		Anna Margaretha von Ruspe von Haus Brü- ninghausen	Anna Margaretha von Ruspe von Haus Brü- ninghausen
		Friederich von Lüding- hausen gen. Wolff, Herr zu Füchteln	Friederich von Lüding- hausen gen. Wolff, Herr zu Füchteln
		Maria von Westphalen von der Lichtenau	Maria von Westphalen von der Lichtenau

(Münster St.-A., Ahnentafel n. 810, Borchhorst n. 26.)



(Stammbaum, enthalten in der Leichenpredigt des Caspar Christoph v. Letmathe, Sohn des Caspar Friedrich, gehalten von Christian Lebrecht von Proeck.)

1) Wolther von Letmathe, Ehemann der Catharina von Lohe, ist nach Fahne, Westf. Geschl. S. 273, Sohn des Caspar und der Walpurga von Mallinckrodt.

78.

ca. 1714.

Theodora Soffia von der Recke vom Hauss Berge im Gericht Witten	{	Gerhardt Wen- nemar von der Recke vom Hauss Berge. Im Gericht Witten	Bernhardt von der Recke von Scheppen	{	Diderich von	{	Franz von der Recke	
					der Recke von		von Steinfordt	
					Scheppen		Anna von Mallingrodt von Mallingrodt	
		Anna Johan- na von Brempt vom Hauss Berge im Gericht Witten	{	Lubert von Brempt vom Hauss Berge im Gericht Wit- ten	{	Margareta von	{	Johann von Neuhoff
						Newhoff vom		von Rade vorñWalde
						Hause Rade		Soffia von Nagel von Osterweide
		Johan von Dincklagen von Loxen und Osthoff	{	Ermegardt von Ensen von We- sternkotten	{	Adrian von Ensen von	{	Wenmar von Brempt
						Ensen von We-		vonm Hause Berge
						sternkotten		im gericht Witten
		Helena von Dincklagen von Meyericke und Osthoff	{	Johan von Plet- tenberg vom Hauss Meye- ricke	{	Jobst de Wendt von	{	Holtfeldt
Ensen von We-	von Dülm							
sternkotten	Johanna von Rassfelt von Dülm							
Helena von Pletten- bergh vom HaussMeye- ricke	{	Catarina von Lettmatte vom Hauss Langen	{	Hugo von Dincklage	{	Hugo von Dincklage		
				von Loxen		von Loxen		
				Dincklage von		Gertrut von Horen von der Marck		
Helena von Pletten- bergh vom HaussMeye- ricke	{	Johan von Plet- tenberg vom Hauss Meye- ricke	{	Eljeben von	{	Henrich von Dorgelo		
				Dorgelohe vom		von Lette		
				Hause Lette		Anna von Brawe von Schleppendorff		
Helena von Pletten- bergh vom HaussMeye- ricke	{	Catarina von Lettmatte vom Hauss Langen	{	Henrich von Pletten- berg von Meyerick	{	Henrich von Pletten- berg von Meyerick		
				berg von Meyerick		Helena von Hatzfeldt		
				Helena von Hatzfeldt		von der Wildenberg		
Helena von Pletten- bergh vom HaussMeye- ricke	{	Catarina von Lettmatte vom Hauss Langen	{	Temmo Letmate von	{	Temmo Letmate von		
				Langen		Langen		
				Caspar Drost von Vi- schering		Caspar Drost von Vi- schering		

(Archiv Schloss Eicks. Kolorierte Ahnentafel. Das Msche Wappen: schwarze Blätter oder Ohren auf goldenem Grund. Rechter Arm mit goldenem Band. Rechts und links längs der Arme je vier goldene Kugeln.)

79.

ca. 1740.

Stammbaum der Lucia Antonietta Gertrud von der Heyden gen. Belderbusch zu Montzen auf 16 Ahnen. Adelsgeschlechter: von der Heyden genant Belderbusch, Iven zu Richardshoven, Frongteaux, Schooffs zu Egelhem, von Bongard, von Flodorff, von Isselstein, von Holtzem, von Westrem, Raesfelt von Ostendorff, von Droste zu Beck, Knippinck von Hackfort, von Ascheberg, von Ledebur, von Mallinckrodt, von Freytag. Cop. vid. 90/K.

(Leopold Nedopil: Deutsche Adelsproben aus dem Deutschen Ordens-Central-Archiv, Wien 1868, I. Bd., n. 2523.)

Elbert Henrich Bernd von und zu Mallinkrodt zum Kuchen	Eberhardt von und zu Mallinkrodt Küchen und Stromberg	Rembert von und zu Mal- linkrodt	{	Henrich von u. zu Mallinkrodt	{	Henrich von und zu Mal- linkrodt Mechtild von Oer von Stromberg
			{	Remberta von Krevet	{	Rembert von Krevet Anna de Wendt von Krassenstein
		Agnes von Fridag zum Loringhoff	{	Joachim von Fridag zum Lorynhoff	{	Berthold von Fridag zum Loringhoff Nesen von Mecheln von Reehde und Santfurt
	Ida Freifrau v. Pallandt vom Hause Keppell	Adolf Wer- ner Frhr. v. Palandt, v. Hause Kep- pel u. Hamm, Erbmar- schall zu Kleve	{	Johan Freiherr von Palandt, Erbmarschall zu Kleve	{	Werner Freiherr von Pallandt von Keppel, Erbmarschall zu Kleve, Raesfelt von Hameren
			{	Elisabeth von Raesfelt vom Hause Oesten- dorff	{	Johann von Raesfeldt von Ostendorff Bronchorst von Baden- borg von Anholt
		Ida Marga- rethe von Schirff gen. Budlenberg u. Lüncken- becke	{	Bertram von Schirff	{	Schirff von Lünckenbeck und Zinneren Büren von Griet
		{	Mechtild von Loe von der Dornenborg	{	Loe von Dornenbourg Reck von Reck	

Nahmens und von wegen der im Jahre ... beim Landtag versammelten hochlöblichen Ritterschaft des Hochstifts und Fürstenthums Nienstein in Westfalen wurde hiermit in bester Gestalt attestiert, dass der hochwolgeborene Herr Elbert Henrich von Mallinkrodt zum Kuchen mit dem gegenwärtigen Stammbaum es den in seinen hochloblichen Familienwappen Kuchen an zwei Händen sei. Bei hochehrlicher Ritterschaft hiermit unterschrieben sey, verdient durch Zucht, durch Schwert in der Pflicht. Nienstein den 7. Februar.

(Münster St.-A., Münstersche Ritterschaft, Bd. I 62, präsentiert am Lehngerichte den 11. December 1724, vgl. auch Münster St.-A., Rep. Lehnsregistr., Fach 19 n. 28, ferner: Mall. U.-B. II Aufschw. n. 29.

Arnoldus Maximilianus von Westrem und Gottendorff	Alexander Friederich Henrich v. Westrem zu Gottendorff	Joan Albrecht von Westrem von Guttacker	Rosier Albrecht von Westrem von Guttacker	Albert von Westrem von Guttacker Judith von Raesfeldt von Oestendorff Frantz Droste von der Beck Gerdruth Knippinck von der Hackfort
			Elisabeth Droste von der Beck	
	AlexandrinaCa- tharina Agnes von Ascheberg v. Gottendorff	Diderich Henrich von Ascheberg von Gottendorff	Friderica Christina von Mallinckrodt von der Kuchen	Alexander von Asche- berg von Gottendorff Anna Catharina von Ledebur von Stock- heim Rembert von Mallinck- rodt von der Kuchen Agnes von Freitag von Loringhoff und Sandtforth
	Arnoldt Joan v. Vittinghoff ge- nanndt Schell zur Schellen- berg und Rips- horst	BernhardtMelchior vonVittinghoff ge- nanndt Schell zu Schellenberg und Ripshorst	Elisabeth Marga- retha Anna von und zu Ossen- brock	Joan von Vittinghoff genannt Schell zum Schellenbergh und Ripshorst Almoerdt op dem Berge zur Ripshorst Joan von und zu Ossen- brock, Herr zu Haen, Bladenhorst, Wys- schen, Kolvenborg, Kortenbach und Dor- hohl Elisabeth Margaretha von Raesfeld von Oestendorff
	Anna Elisa- betha Maria Bernardina von Vitting- hoff gen. Schell zur Schellen- berg	Henrich Freyherr von Galen, Herr zur Assen, Bisping, Roemberg u. Hoendelichoff, hoch- fürstlicher Münsteri- scher Droste zur Vechte	Anna Elisabeth von der Recke von Steinforth	Diederich von Galen von Bisping Catharina von Hoerde von Eringerfeldt Joan von der Recke, Herr zu Steinforth Mechtildt von Galen von Ermelinghoff
	Theodora Freyinn von Galen	Anna Elisabeth von der Recke von Steinforth	Joan von der Recke, Herr zu Steinforth Mechtildt von Galen von Ermelinghoff	

Anno 1728 den 16ten Dezember seint diese Wappen durch dazu er-  
wehlte Herren Aufschwerern benandtlich Herrn Obriststallmeistern Frey-  
herrn von der Reck zu Steinfurth und Freyherrn von Galen zur Assen in  
forma aufgeschworen. in fidem J. E. Hosius, Syndicus.

(Münster St.-A., Münstersche Ritterschaft II n. 27.)



Anna Franciska von und zu Mallinckrodt vom Hause Küchen. Ao. 1744 September 2 aufgeschworen	Elbert Henrich Bernhardt von und zu Mallinckrodt, Herr zur Küchen u. Stromberg	Eberhard von und zu Mallinckratt, Herr zu Küchen Stromberg	Rembert von u. zu Mallinkrott, Herr zu Küchen	1744. Henrich von und zu Mallinckrott zu Küchen																																
					Ida Freyinne von Pallandt von Haus Keppell und Hamm	Agnes von Freitag zu Sandfurth und Löringhoff	Adolph Werner Freiherr v. Palant, Erbmarschall zu Cleve, Herr z. Keppell	1744. Remberta von Krevet von Haus Verne																												
									Barbara Sybilla von Nehem von Haus Sundermühlen, Rollinghoff und Bissendorff	Friderich von Nehem, Herr zu Sundermühlen, Rollinghoff u. Bissendorp	Ida Margarethe von Schirffgen. Buddlenberg v. Hs. Zimmern u. Lündekenbeck	1744. Johan v. Fritag zu Sandfurth und Löringhoff																								
													Lowisa Margaretha von der Horst von Haus Hellenbrock	Hermann von Nehem v. Haus Sundermühlen u. Rolvinghoffe	Lea Theodora v. Ludinghaus genant Wolff vom Haus Füchten	1744. Friderica von Morien von Haus Ottenstein																				
																	Otto Mathias von Mallinckrodt	Barbara Catharina v. Korff genandt Schmisinck v. Haus Tatenhausen	Adolph Christopher von der Horst, Herr zu Hellenbrock	1744. Johann Freiherr von Palant, Erbmarschall zu Cleve																
																					(Münster St.-A., Nottuln n. 9.)	Anna Margarethe von Rüsse von Haus Brüninghaus	Friderich von Lüdینگhausen genant Wolff Herr zu Füchten	1744. Elisabeth von Rasfeld von Haus Ossendorp												
																									(Münster St.-A., Nottuln n. 9.)	Louise Margarethe von der Horst	Maria von Westfalen von der Lichtenau	1744. Berteram von Schirff von Lünckenbeck u. Zimmern								
																													(Münster St.-A., Nottuln n. 9.)	(Münster St.-A., Nottuln n. 9.)	(Münster St.-A., Nottuln n. 9.)	1744. Mechtildt von Loe von Dornburg				
																																	(Münster St.-A., Nottuln n. 9.)	(Münster St.-A., Nottuln n. 9.)	(Münster St.-A., Nottuln n. 9.)	1744. Diterich von Nehem, Herr zu Sundermühlen
(Münster St.-A., Nottuln n. 9.)	(Münster St.-A., Nottuln n. 9.)	(Münster St.-A., Nottuln n. 9.)	1744. Henrich Korff genandt Schmisinck zu Tatenhausen																																	
				(Münster St.-A., Nottuln n. 9.)	(Münster St.-A., Nottuln n. 9.)	(Münster St.-A., Nottuln n. 9.)	1744. Sibilla de Wendt von Haus Holtfeldt																													
								(Münster St.-A., Nottuln n. 9.)	(Münster St.-A., Nottuln n. 9.)	(Münster St.-A., Nottuln n. 9.)	1744. Arnoldt von der Horst, Herr zu Hellenbrock und Mellinghofen																									
												(Münster St.-A., Nottuln n. 9.)	(Münster St.-A., Nottuln n. 9.)	(Münster St.-A., Nottuln n. 9.)	1744. Anna Margarethe von Rüsse von Haus Brüninghaus																					
																(Münster St.-A., Nottuln n. 9.)	(Münster St.-A., Nottuln n. 9.)	(Münster St.-A., Nottuln n. 9.)	1744. Friderich von Lüdینگhausen genant Wolff Herr zu Füchten																	
																				(Münster St.-A., Nottuln n. 9.)	(Münster St.-A., Nottuln n. 9.)	(Münster St.-A., Nottuln n. 9.)	1744. Maria von Westfalen von der Lichtenau													

(Münster St.-A., Nottuln n. 9.)

Otto Mathias von Mallinckrodt	Elbert Henrich von und zu Mallinckrodt zur Küchen und Stromberg	Everhard von Mallinckrodt
(Generalvicar) Otto Mathias von Mallinckrodt, aufgeschworen	Juli 26. Kapitular am 20. Juni 1748, dann Generalvicar und Official.	Auch 16. Februar 1761 bei der Sedisvacanz zum Kapitelvicar gewählt

(Generalvicar) Otto Mathias von Mallinckrodt, aufgeschworen Juli 26. Kapitular am 20. Juni 1748, dann Generalvicar und Official. Auch 16. Februar 1761 bei der Sedisvacanz zum Kapitelvicar gewählt († 15. März 1761).

(Bertram: Bischöfe von Hildesheim S. 249.)

Anm.: Vgl. auch Mall. U.-B. II Aufschw. n. 89.

84.

ca. 1740.

Stammbaum des Johann Theodor von der Heyden gen. Belderbusch Sohn zu Streversdorf auf 16 Ahnen. Adelsgeschlechter: von der Heyden gen. Belderbusch, von Iven, von Frongteaux, von Schooffs, von Bongard, von Flodorff, von Isselstein, von Holtzem, von Westrem, von Raesfeld, Droste zu Beck, von Knippinck, von Ascheberg, von Ledebur, von Mallinckrodt, von Freytag. Kop. auf Perg. 90.

(Leopold Nedopil: Deutsche Adelsproben aus dem Deutschordens-Central-Archive, Wien 1868, Bd. I, n. 2529.)

Auflösung folgende 16 Ahnen in der obersten Reihe:

von der Heyden gen. Belderbusch-von Iven-von Frongteaux-von Schooffs-

von Bongard-von Flodorff-von Isselstein-von Holtzem-  
von Westrem-von Raesfeld-Droste zu Beck-von Knippinck-  
von Ascheberg-von Ledebur-von Mallinckrodt-von Freytag

85.

1747.

Attest des Stiftes Stoppenberg über die Ritterbürtigkeit und das Wappen der Familien: von der Heyden genannt Belderbusch-Iven zu Richardshoven-Frongteaux-von Schooffs-von Bongard-von Flodorff von Isselstein-von Holtzem-von Westrem-von Raesfeld-von Droste Knippinck-von Ascheberg-von Ledebur-von Mallinckrodt-von Freytag. Cop. vid. d. d. 24. Mai 1747. 89.

(Leopold Nedopil: Deutsche Adelsproben aus dem deutschen Ordens-Central-Archiv, Wien 1868, Bd. I n. 2524.)

Auflösung folgende 16 Ahnen in der obersten Reihe:

Heyden-Iven-Frongteaux-Schooffs-Bongard-Flodorff-Isselstein-Holtzem  
Westrem-Raesfeld-Droste-Knippinck-Ascheberg-Ledebur-  
Mallinckrodt-Freytag

Ann.: Vgl. auch Mall. U.-B. II Aufschw. n. 81 u. 82.

86.

1747.

Attest des Franz Arnold Freiherrn von Raesfeld und Arnold Maximilian Freiherrn von Westrem, dass Rosier Albert von Westrem, ehelicher Sohn des Albert von Westrem und der Judith von Raesfeld, mit Anna Elisabeth Droste zu Beck, Tochter des Franz Droste zu Beck und der Gertrud von Knippinck, vermählt war. Alexander von Ascheberg, ehelicher Sohn des Heinrich von Ascheberg und der Anna von Werminghausen, war vermählt mit Anna Katharina von Ledebur, ehelichen Tochter des Johann von Ledebur und der Gertrud von Billerbeck. Dietrich Heinrich von Ascheberg, ehelicher Sohn des Alexander von Ascheberg und der Anna Katharina von Ledebur, war vermählt mit Friderike von Mallinckrodt. Alexander Friedrich Heinrich von Westrem, ehelicher Sohn des Johann Albert von Westrem und der Alexandrine Katharina Agnes Ascheberg zu Gottendorf, Orig. de dato 30. Mai 1747  $\frac{89}{2} \frac{90}{9}$ .

(Leopold Nedopil, Deutsche Adelsproben aus dem deutschen Ordens-Central-Archive, Wien 1868, Bd. II, n. 7625.)

Antoinetta Lucia von der Heyden  
gen. Belderbusch

{ Wilhelm von der Heyden genant Belderbusch  
{ Margarethe von und zu Rickenshoven (Richardshoven)  
{ Wilhelm Frongteaux, Herr von Hausse  
{ Isabelle von Schoosz zu Egelgheim  
{ Werner von der Bongard  
{ Anna Catharina von Flodorf  
{ Christof Florenz von Iselstein  
{ Cunigunde von Hoetzen zu Jochem  
{ von Westrem zu Gutacker  
{ von Raesfelt  
{ von Droste zu Becke  
{ Knippinck von der Hartfortt  
{ von Ascheberg zu Gothendorf  
{ von Ledebur zu Stockheim  
{ von Mallingroth von der Kuche  
{ von Frytag zu Löringhof und Santfort

Daß obstehende 16 Wappenstellungen und filiationes also wie hier oben in Originali producirt worden bei unserem frei Weltlichen Kayserlichen Hochadeligen Stift Stoppenberg auch also den 16. Februar 1740 bey der Capitularaufnehmung der hochwohlgeborenen Antoinette Lucia von der Heyden gent. Belderbusch durch den beyden hochwürdig Hochwohlgeboren H. nemblich Felix Freiherr von Wenge zu Beck thumbherrn zu Hildesheim und Herrn Franz Freiherrn von Wenge zum Dieck thumbherrn zu Münster mit denen bei unss üblichen formalibus würkl. sein beschwohren wurden. Ein solches wird hiemit attestiret durch unseren Secretarium mit beigedrucktem Capitular Insigel

so geschehen Stoppenberg den 24. Mai 1747.

(L. S. Ex gratiose speciali Mandato  
D. D. mearum Decanisse et capitularium stoppenbergensium subscripsit Joannes Jacobus Wernerus Erwitte per Illustris Implis Cap. stopp. Secretarius.)

Dass vorstehende Copia dem Originali facto diligenti colleatione gleichlautend befunden worden, welches wird unter hier vorgetrucktem Hochfürstlich Hoch und Deutschmeisterliche Geheimbten Kanzlei Insigel attestirt.

Mergentheim den 18. September 1752.

Georg Adam Pollack  
m. p. geheimbter Expediter & Bottenmeister.

(Wien, Hoch- und Deutschmeisterische Central-Kanzlei, Faszikel n. 89; Leopold Nedopil: Deutsche Adelsproben aus dem Deutschen Ordens-Central-Archiv, Wien 1868, I. Bd. n. 2524. Vgl. Mall. U.-B. II Aufschw. n. 81 u. 84.)

Wolfgang von und zu Mallinckrodt, Herr zu Küchen, 1746 Febr. 5	Elbert Heinrich Bernardt von und zu Mallinckrodt, Herr zu Küchen und Stromberg	Everhardt von und zu Mallinckrodt, Herr zu Küchen Stromberg	Rembert von und zu Mallinckott, Herr zu Küchen	Henrich von und zu Mallinckrodt zur Küchen Remberta von Krevet vom Haus Verne
			Agnes von Freytag zur Sandfurth und Löringhoff	Joachim von Frytag zur Sandforth und Loringhoff Friderica von Morien vom Haus Ottenstein
		Ida Freyinne von Palandt vom Haus Keppel und Hamm	Adolph Werner Freyherr von Palandt, Erb Marschall zu Cleve, Herr von Keppel	Joan Freyherr von Palandt, Erb Marschall zu Cleve Elisabeth von Raesfeld vom Haus Ostendorff
			Ida Margaretha von Schirff genandt Budelenberg vom Haus Zinneren u. Lünckenbeck	Bertram von Schirff vom Haus Lunckenbeck und Zinneren Mechtild von Loe vom Haus Dornborg
		Barbara Sibilla Helena von Nehem vom Haus Sundermühlen Rolinghoff und Bissendorff	Hermann von Nehem vom Haus Zundermühlen u. Rolinghoff	Dietherich von Nehem, Herr zu Zundermühlen Elisabetha Korff von der Wachhorst
			Barbara Catharina Korff genandt Schmising vom Haus Tatenhausen	Henrich Korff genandt Schmising, Herr zu Tatenhausen Sibilla de Wendt vom Haus Hoetfeldt
		Lowisa Margaretha von der Horst v. Haus Hellenbrock	Adolff Christopher von der Horst, Herr zu Hellenbrock	Arnold von der Horst, Herr zu Kollenbrock Anna Margaretha von Rüspe vom Haus Brüninghausen
			Lea Theodora von Lüdinghausen genandt Wolff vom Hause Füchten	Friedrich von Lüdinghausen gen. Wolff, Herr zu Füchten Maria von Westphalen zu der Lichtenau

(Münster St.-A., Münst. Ritt. Taf. 98 u. M. Ritt. Bd. II 55.)

Anm.: Wolfgang Johann Hermann Friedrich Anton von Mallinckrodt, geb. 6./5. 1711, † 2./6. 1770.)

Otto Mathias Maximilian von und zu Mallinckrodt, Herr zum Stromberg	{	Elbert Henrich Bernard von und zu Mal- linck- rodt, Herr zu Küchen u. Strom- berg	{	Everhard von und zu Mal- linckrodt, Herr zu Küchen- Stromberg	{	Rembert von und zu Mallinckrodt, Herr zu Küchen	{	Henrich von und zu Mal- lingkrodt zur Küchen Remberta von Krevet vom Haus Verne																											
									Agnes von Freytag zur Sandtfurth u. Loringhoff	{	Joachim von Freytag zur Sandtforth und Loring- hoff Friderica von Morien vom Haus Ottenstein																								
												Ida Freyinne von Palandt vom Haus Kep- pel und Hamm	{	Adolph Werner Freyherr von Pal- landt, Erbmar- schal zu Cleve, Herr von Keppel	{	Joan Freyherr von Pa- landt, Erbmarschal zu Cleve Elisabeth von Raesfeld vom Haus Ostendorff																			
																	Ida Margarethe von Schirff genand Budlenberg vom Haus Zinneren u. Lünckenbeck	{	Bertram von Schirff vom Haus Lunckenbeck und Zinneren Mechtild von Loe vom Haus Dornberg																
																				Friderich von Nehem, Herr zu Zundermü- hlen, Rolinghoff u. Bissendorff	{	Herman von Nehem vom Haus Zunder- mühlen und Ro- linghoff	{	Dieterich von Nehem, Herr zur Zundermühlen Elisabetha Korff von der Wachhorst											
																									Barbara Catharina Korff genandt Schmising vom Haus Tatenhausen	{	Henrich Korff genand Schmising, Herr zu Tatenhausen Sibilla de Wendt vom Haus Holtfeldt								
																												Louise Marga- retha von der Horst vom Haus Hellen- brock	{	Adolph Christopher von der Horst, Herr zu Hellen- brock	{	Arnold von der Horst, Herr zu Hollenbrock Anna Margaretha von Rüspe vom Haus Brün- ninghausen			
																																	Lea Theodora von Lüddinghausen genandt Wolff vom Haus Füchten	{	Friederich von Lüdding- hausen genand Wolff, Herr zu Füchten Maria von Westphalen zu der Zichtenaw

Praesentat. bey der Landtags Commission den 22 February 1754  
 Communicat. reverend. capitulo den 23 Febr. 1754 bey dem Landtag Com-  
 municat. der hochlöblichen Ritterschaft den 6 Martii 1754 bey dem Landtag.

(Münster St.-A., Münstersche Ritterschaft n. 96.)

90.

1754.

Joan Gerard von Dincklage	{	Hugo von Dincklage von Loxten
		Gertrud von Horen von der Marck
		Georg von Dorgelo von Lette
		Anna von Brawe von Schleppendorf
		Henrich von Plettenberg von Meyerich
		Helena von Hatzfeldt von der Wildenberg
		Temmo Letmate von Langen
		Caspara von Droste von Vischering
		Frans von der Recke von Steinfeld
		Anna von Mallingrodt von Mallingrodt
		Joan von Neuhoff von Rade vorm Wolde
		Sophia von Nagel von Osterweide
		Wennemar von Brembt v. Haus Berge im Gericht Witten
		Jobst de Wendt von Holtfeldt
Adrian von Ensen von Westerkotten		
Joanna von Rassfeldt von Duhn		

Attest über die auf dem Landtage zu Münster erfolgte Aufschwörung des „Joan Gerard von Dincklage“ vom 2. April 1754.  
(Die Vorlage enthält nur die in der obersten Reihe aufgeführten Ahnen.)  
(Münster St.-A., Paderborner Ritterschaft n. 35.)

91.

1754.

Johan Gerhard von Dincklage von Ducking	{	Hugo von Dincklage von Meyerich und Osthoff	{	Johan von Dincklage von Loxen	Hugo von Dincklage von Loxen
				Elsken von Dorgelo von Haus Lette	Gertrud von Horen von der Marck
		Helena von Plettenberg von Meyerich	{	Johan von Plettenberg von Haus Meyerich	Henrich von Dorgelo von Lette
				Catarina von Letmate von Haus Langen	Anna von Brawe von Schleppendorf
					Henrich von Plettenberg von Meyerich
		Gerhardt von der Recken von Scheppen	{	Diderich von der Recke von Scheppen	Helena von Hatzfeldt von der Wildenberg
				Margareta von Neuhoff von Haus Rade vor(n)Walde	Temmo Letmate von Langen
					Caspara Drost von Vischering
		Sophia von der Reck v. Haus Berge im Gericht Witten	{	Lubert von Brembt von Haus Berge im Gericht Witten	Frans von der Recke von Stenford
				Ermegardt von Ensen von Westerkotten	Anna von Mallingrodt von Mallingrodt
					Johan von Neuhoff von Rade vorm Wolde
					Soffia von Nagel von Osterweide
					Wennemar von Brembt von Haus Berge im Gericht Witten
					Johs. de Wendt von Holtfeldt
			Adrian von Ensen von Westerkotten		
			Johanna von Rassfeldt von Duhn		

(Münster St.-A., Münstersche Ritterschaft I n. 44.)

Stammbaum des Caspar Karl Anton Philipp von der Heyden gen. Belderbusch zu Streversdorf geboren den 5 Jänner 1722, auf 16 Ahnen. Adelsgeschlechter: von der Heyden gen. Belderbusch-von Iven-von Frongteaux-von Schooffs-von Bongard-von Flodorff-von Isselstein-von Holtzem-von Westrem-von Raesfeld-Droste, Herr zu Beck-von Knippinck-von Ascheberg-von Ledebur-von Mallinckrodt-von Freytag. Cop. auf Pap. 89.

(Leopold Nedopil: Deutsche Adelsproben aus dem Deutschen Ordens-Central-Archive, Wien 1868, Bd. I, n. 2525.)

[Auflösung, folgende 16 Ahnen in der obersten Reihe:  
Heyden-Iven-Frongteaux-Schooffs-Bongard-Flodorff-Isselstein-Holtzem

Westrem-Raesfeld-Droste-Knippinck-Ascheberg-Ledebur-

Mallinckrodt-Freytag.]

(Anm. Vgl. auch Mall. U.-B. II. Aufschw. n. 96 u. 98.)

Alexandrina Theodora Henrica von Westrem von Gottendorff

{	Alexan- der Frie- drich Henrich von We- strem zu Gotten- dorff	Johann Al- brecht von Westrem zu Gottendorff	Rosier Albrecht von Westrem von Gut- acker	{	Albrecht von Westrem von Guttacker	
			Anna Elisabeth Droste von der Beck	{	Judith von Raesfeld von Oistendorff Franz Droste von der Beck Gertrudt Knipping von der Hackfurth	
		Alexandrina Ca- tharina Agnes von Ascheberg zu Gottendorff	Ditherich Henrich von Ascheberg zu Gottendorff	{	Alexander von Ascheberg von Gottendorff Anna Catharina von Le- debur von Stockum	
			Friderica Christina von Mallinckrott von der Küchen	{	Rembert von Mallinckrott von der Küchen Agnes von Freytag von Löringhoff u. Santfurth	
		Anna Eli- sabeth v. Vitting- hoff gen. Schell	Arnold Johan von Vittinghoff gen. Schell zu Schellenberg, Ripshorst, Schwarzmehl, Burg, Wit- tringen und Overfeldingen	Bernhard Melchior von Vittinghoff gen. Schell zu Schellenberg	{	Johan von Vittinghoff genandt Schell zu Schel- lenberg Almuth gebohrene op dem Berge zu Ripshorst
				Elisabeth Marga- rethe von und zu Ossenbroich	{	Johan von und zu Ossen- broich Elisabeth Margaretha von Raesvelt von Oistendorff
	Theodora Freyin von Galen von der Assen			{	Dietchrich von Galen von Bisping Catharina von Hörde von Eringelfeld Johan von der Reck von Steinfurth Mechtildt von Galen von Ermelinghoff	

(Münster St.-A., Stammbäume: Berghorst 21.)

(Vgl. auch wegen Arnoldus Maximilian von Westrem zu Gotten-  
dorff, aufgeschworen 1728 16. Dezember, wo einige Abweichungen in den  
Vornamen und Zusätze, Münster St.-A., Münst. Rittersch. 184 u. 79.)

Maria Theresia von Merode von Haus Merfeldt	{ Henricus Theodorus Weselus Angelus Freyherr von Merode zu Merfeldt Anna Maria Elisabeth von Schwansbell Elbert Henrich Bernhard von und zu Mallinckrodt, Herr zur Küchen Stromberg Catharina Hedwigis Sophia Francisca von u. zu Mallinckrodt zur Küchen Barbara Sibilla Helena von Nehem von Haus Zundermühlen Rolinghoff et Bissendorff	{ Joan Degenard Freyherr von Merode zu Schlossberg und Merfeldt Margaretha von Oer zu Kakesbeck Heinrich Adolph Freyherr von Schwansbell zu Schwansbell Maria Ursula von Merfeldt vom Hause Westerinckell Everhard von und zu Mallinckrodt, Herr zu Küchen Stromberg Ida Freyinne von Paland von Haus Keppel et Ham Friedrich von Nehem, Herr zu Zundermühlen, Rohlinghoff et Bissendorff Lowisa Margaretha von der Horst von Haus Hellenbrock	{ Werner Freyherr von Merode zu Schlossberg Anna von Korff genant Schmiesing zu Harkotten Lambert von Oer zu Kakesbeck Margaretha von Bodelswing zu Bodelswing Heidenrich Freyherr von Schwansbell zu Schwansbell, Droste zu Hörde und Lünen Anna Sibilla von Aschenberg von Göttendorff Dietrich Hermann Freyherr von Merfeldt von Westerinckell, Canzler und Droste zu Wollbeck Cornelia Droste zu Vischering Rembert von und zu Malinckrodt, Herr zu Küchen Agnes von Freitag zur Sandforth und Löringhoff Adolph Werner Freyherr von Paland, Erbmarschall zu Cleve, Herr zu Keppel Ida Margaretha von Schirff gen. Budelensborg von Haus Zinnern Lundtkenbeck Herman von Nehem von Haus Zundermühlen und Rolinghoff Barbara Catharina Korff gen. Schmiesing von Haus Tatenhausen Adolph Christopher von der Horst, Herr zu Hellenbrock Lea Theodora von Lüdinghaus genand Wolff von Haus Füchten
---	--	--	--

Das unter dem 13. Juni 1759 dem Kapitel des Stiftes Nottuln präsentierte Original ist am 5. Oktober 1790 nochmals zu Münster durch Deputierte der Münsterschen Ritterschaft beglaubigt worden (Münster St.-A., Stammbäume, Nottuln 55, vgl. auch Münster St.-A. Ms. II 168 fol. 62 und E. Richardson, Gesch. der Familie Merode, II. Bd. S. 26 Tafel 22).

(Anm. Otto Mathias Frhr. v. Merode zu Merveld und Schlossberg, aufgeschworen 1776 Febr. 13. Mall. U.-B. II Aufschw. n. 92 u. n. 97 und wegen Carl Victor v. Merode, Mall. U.-B. II Aufschw. n. 102.)



Mariae Josephae Zant v. Merle 1763.

Zant v. Merle	Zant v. Merle	Ahr	Spies
Boos v. Waldeck	Koppenstein	Kesselstadt	Orsbeck
v. der Heyden gen. Belderbusch	Frongteaux	Bongart	Isselstein
Westrum	Droste	Ascheberg	Mallinckrot

(Köln. St.-A., Aufschwörungen deren adlichen Fräulein zu Vylich n. 33 im Musaeum Alterianum n. 83 S. 73.)

[Auflösung, folgende 16 Ahnen in der obersten Reihe:

Zant v. Merl-Zant v. Merl-Ahr-Spies-Boos-Waldeck-Koppenstein

Kesselstadt-Orsbeck-v. d. Heyden Belderbusch-Frongteaux

Bongart-Isselstein-Westrum-Droste-Ascheberg-Mallinckrot.]

Max Wilhelm v. d. Heyden gt. Belderbusch z. Montzen u. Strevestrop, Herr z. Tenyorn Gitzbach Driesch Eyckholt, weg. d. Rittersitzes Creutzberg aufgeschw. 18. Febr. 1763

Vincent Philipp Anton von der Heyden gt. Belderbusch, Herr zu Montzen, Strevestrop, Donrath Getzbach, Driesch	Leonhard Alonze von der Heyden, Herr von Montzen, Stevestrop, Donrath	Jan von der Heyden gent. Belderbusch, Herr von Montzen und Strevestrop	Wilhelm v. der Heyden gt. Belderbusch, Herr zu Strevestrop und Opheim
		Isabella Frongteaux zu Housse	Margaretha Iven zu Ryckershoven
		Maria Ida von dem Bongart zu Paffendorff	Wilhelm Frongteaux von Hausse
Maria Clara Eugenia von Westrem zu Gottendorff	Johann Albert v. Westrem, Herr v. Gottendorff Westershauss	Johann Bernhard v. dem Bongart, Herr zu Winandrath etc.	Werner von dem Bongart, Herr zu Winandrath Paffendorff, Glesch Anna Catharina von Flo-dorff
		Johanna Elisabeth von Isselstein	Christoph Florenz von Isselstein
		Elisabeth Anna v. Droste zu Beck	Cunigunde von Holtzem zu Fochen
Alexandrine Catharina Agnes von Assebergh zu Gottendorff	Diderich Heinrich v. Assebergh u. Gottendorff	Rosier Albert von Westrem zu Guttacker	Albert von Westrem zu Guttacker
		Elisabeth Anna v. Droste zu Beck	Judith Raesfeld von Ostendorff
		Friderica Christine v. Mallinckrott von der Küchen	Frantz von Droste zu Becke
			Gertrud Knippinck v. d. Hackforth
			Alexander von Asseberg zu Gottendorff
			Anna Catharina von Ledebur zu Stockheim
			Rembert von Mallinckrott v. d. Kuchen
			Agnes v. Freitag zu Lö-ringhoff und Santfurth

(Düsseldorf St.-A., Kurköln. St. II n. 11.)

1776.

97.

Otto Mathias Freyherr von Merode zu Merveldt und Schlosberg	Henricus Theodorus Wesselus Angelus Angelus Freyherr von Merode zu Schwansbell Herr zu Merveldt und Schlosberg	Henrich Wenemar Freyherr von Merode zu Schlosberg u. Mervelde, Herr zu Schwansbell, Königl. Preussischer Kammer-Präsident zu Minden	Joan Degenhardt Freyherr von Merode, Herr zu Schlosberg u. Merveldt	Werner Freyher v. Merode, Herr zu Schlosberg und Merfeld, Schwedischer General Anna v. Korff genandt Schmising zu Haerkotten												
					Anna Maria Elisabeth von Schwansbell zu Schwansbell	Margaretha von Ohr zu Kackesbeck	Lambert v. Oer zu Kackesbeck Margaretha v. Bodelswing zu Bodelswing Heidenrich Frhr. von Schwansbel zu Schwansbel, Droste zu Hörde und Lünen Anna Sibilla v. Ascheberg v. Gottendorff									
								Maria Ursula von Merveldt vom Hauss Westerwinckell	Dietherich Herman Freyher von Merveldt von Westerwinckell Cornelia Droste von Vischering							
										Elbert Henrich Bernardt von und zu Mallinckrodt, Herr zu Küchen und Stromberg	Everhard von und zu Mallinckrodt, Herr zu Küchen und Stromberg Agnes von Freytag zu Sandtfordt et Löringhoff Adolff Werner Frhr. von Paland, Erbmaschal zu Cleve, Herr zu Keppel Ida Margaretha v. Schirp genant Botlenberg vom Haus Sinderen Lüntenebeck					
												Catharina Hedwigis Sophia Francisca von und zu Mallinckrodt vom Hauss Küchen	Ida Freyin von Paland vom Hauss Keppel et Hamm			
														Barbara Sibilla Helena von Neheim von Hauss Sundermühlen, Rolinghoff et Bessendorff	Herman v. Neheim vom Haus Sundermühlen und Rolinghoff Barbara Catharina Korff genandt Schmising vom Haus Tatenhausen Adolff Christoffer von der Horst, Herr zu Hallenbrock Lea Theodora von Ludinghausen genandt Wulff vom Hause Füchtelen	
																Lovisa Margaretha von der Horst vom Hallenbrock

Praes. auffm Landtag den 5. Mertz 1775.

Praes. bey der Ritterschafft den 7. Mertz 1775.

J. J. C. Boichorst.

Praes. auffm Landtag den 23. Januarii 1776.

P. Kerckerinck, Secret.

1776 den 13. Februar ist dieser Stammbaum des Freyherrn Otto Mathias v. Merode vom Hauss Merveldt durch Sr. Excellenz Frhr. von Droste-Erbdrosten und Seiner Gnaden Freiherrn v. Elverfelt zu Werries in forma aufgeschworen.

In fidem

J. J. Boichorst, Syndicus.

(Münster St.-A., Münstersche Ritterschafft III n. 22.)

Urkundenbuch.

30

Caspar Anton v. d. Heiden gen. Belderbusch zu Streverstorp und Muntzen auf Wiggeringhausen	Maximilian Wilhelm v. d. Heiden gen. Belderbusch zu Streverstorp, H. zu Terborn, Gitzbach Driesch, Eicholtz	Vincent Philip Anton von der Heiden gen. Belderbusch h. zu Montze, Streverstorp	Leonard Montze v. der Heiden gen. Belderbusch, Herr zu Montzen, Streverstorp u. Doenrath p. p.	Johan van der Heyden genandt Belderbusch, Herr zu Montzen und Steverstorp Isabella zu Frongteaux zu Hauss	
			Maria Clara Eugenia von Westrem zu Gottendorff	Maria Ida von der Bongard zu Paffendorf	Johan Berend v. der Bongard, Herr zu Winand Ruth, Paffendorf Johanna Elisabetha von Isselstein
		Johann (na) Gräfinn von Satzenhoven zu Berchtolshoven		Carl Maria Ferdinand Graf von Satzenhoven, H. zu Bertelshoven und Creutzberg	Johan Albert von Westrem zu Guttacker, Herr zu Gottendorff
			Alexandrina Catharina Agnes von Ascheberg Gottendorff		Diederich Henrich von Ascheberg zu Gottendorff Friderica Christina von Mallingkrot von der Küchen
		Maria Anna Freiin von Bernsau zu Schweinheim	Wirich Wilhelm Friedrich, Herr von Bernsau, Schweinheim und Creutzberg	Johan Rosina Sybilla von u. zu Berchtolshofen	Christophel Jobst Bernard von Satzenhoven, Wolkersdorff u. Gettendorff Anna Cunigunda von Brandt auf Rommersdorff und Kaach
				Amalia Catharina Freiinn von Waldenburg gen. Schenkern zu Hilgenhoven	Philip Christoph h. von Bernsau zu Hardenberg, H. zu Schweinheim Anna Agnes von und zu Schöller
					Johan Rosina Sybilla von u. zu Berchtolshofen
					Philip Christoph h. von Bernsau zu Hardenberg, H. zu Schweinheim Anna Agnes von und zu Schöller
					Johan Schwickard von Waldenburg gnt. (?) Schenkern zu Hilgenhoven Odilia Catharina von Gymnich zu Vischel und Nörvenich

(Münster St.-A., Westf. Ritterbuch n. 259. Ebenso dessen Bruder: Clemens Vincentz Franz Joannes Elisabeth Nicolaus v. der Heyden gn. Belderbusch zu Streverstorp u. Montzen auf Nierhoff. Ebenda n. 249.)

1. Clara Franziska h. 1783 Heinrich Fr. Heereman v. Zuydwyk  
 2. Maria Theresia h. Christoph Jost Albrecht v. Rump  
 3. Otto Mathias Fr. v. Merode z. Merveide etc. vide Taf. 22 Gesch. d. Fam. v. Merode

Heinrich Theodor Wessel Angelus Fr. von Merode zu Merveid etc.	Heinrich Wennemar v. Merode zu Merveid 1705—1727	Johann Degen- hard III. von Merode zu Merveid 1659	Werner IV. von Merode Anna von Korff gen. Schmising, Erbin zu Merveid
	Anna Maria Elisabeth von und zu Schwans- bell 1727	Margareth von Oer	Lambert von Oer zu Kakesbeck 1622 — † 1647 Margarethe von Bodel- schwingh 1627 — † 1647 Heinrich von und zu Schwansbell 1643 — † 1663 Anna Sibylla von Asche- berg verm. 1644 — † 1661 Dietrich Hermann Fr. von Merveid zu Westerwin- kel † 1688 Cornelia Droste von Vischering
Catha- rina Hed- wig So- phia von Mallinck- rodt	Eberhard Heinrich Bernhard v. Mallinck- rodt † 1727	Eberhard von Mallinckrodt 1683	Rembert von Mallinckrodt 1630—1638 Agnes von Frydag Adolf Werner Fr. von Pallant zu Keppel † 1656 Ida Margarethe v. d. Bot- telenberg gen. Schirp † 1683
	Barbara Si- bylla Helena von Neheim	Friedrich von Neheim zu Sun- dermühlen	Hermann von Neheim zu Sundermühlen 1651 Barbara Catharina v. Korff gen. Schmising a. d. H. Tatenhausen Arnold Christoph von der Horst zu Hellenbroich Theodora Wolff von Lü- dinghausen a. d. H. Füchteln
	Ludovica Mar- garetha von der Horst		

(E. Richardson, Gesch. d. Familie Merode II. Bd. Tafel 21 S. 25.)

Carl Theodor von Rump vom Hause Crange, aufgeschworen zu Cleve am 18. Dec. 1790 durch Deputierte der Cleve-Münsterschen Ritterschaft

Christof Albert von Rump zum Crange und Rittershowe

Henrich Franz von Rump zum Crange  
 Christoph Albert von Rump zum Crange und Steinhaus  
 Catharina Mechtildis von Mengede zum Steinhaus  
 Christoph von Rump zum Crange  
 Petronella von Eickel zum Crange  
 Johann Ernst von Mengede zum Steinhaus  
 Jost von Wirminghausen von Clausenstein und Hethoff

Anna Catharina Sophia von der Brüggeneigent. Hasenkamp vom Hause Weitmar

Caspar Leopold von der Brüggeneigent. Hasenkamp zu Stockum Weitmar  
 Johan von der Brüggeneigent. Hasenkamp ex Stockum et Weitmar  
 Engel Elisabeth von Münighausen vom Hause Beveren (im Braunschweigischen)

Isabella Wilhelmina Anna v. Pallandt Fr. v. Hasenkamp v. Hause Eyl  
 Bernhard F. von Pallandt zu Eyl Hemmeren und Breckhusen  
 Isabella Frau von Pallandt von Bredenbendt

Henricus Theodorus Wesselus Angelus Freiherr v. Merode zu Merfeldt

Henrich Wenemar Freiherr v. Merode zu Schlossberg, Merfeldt, Herr zu Schwansbell  
 Johann Degenhardt Freiherr v. Merode zu Schlossberg und Merfeldt  
 Margarethe von Oer zu Kakesbeck

Anna Maria Elisabeth von Schwansbell  
 Hinrich Adolff Freiherr von Schwansbell zu Schwansbell  
 Maria Ursula von Merfeldt vom Hause Westerwinkel

Maria Theresia von Merode vom Hause Merfeldt

Catharina Hedwigis Sophia Franciska von u. zu Mallinkrod zur Küchen

Elbert Henrich Bernhard von und zu Mallinkrod, Herr zu Küchen-Stromberg  
 Everhardt von und zu Mallinkrod, Herr zur Küchen Stromberg  
 Ida Freiinne von Pallandt vom Hause Keppel et Ham

Barbara Sibilla Helena von Nehen vom Hause Sundermühlen, Rollinghoff u. Bissendorff  
 Friderich von Nehen, Herr zu Sundermühlen, Rollinghoff u. Bissendorff  
 Lowisa Margaretha v. d. Horst vom Hause Hellenbrock

(Münster St.-A., Stammbaum Cleve-Mark 201. Ebenso 1790 18./12. Märk. Ritterbuch n. 47 und sein Bruder Franciscus Carolus von Rump zum Crange s. d. Münster Domk. III 104.)

Maria Threina Aloysia Joanna Nepomuciana Wilhelmina v. Heeremann Carl Henrich von Heeremann zu Zuydtwyck, Surenburg u. Brochmühlen Clara Francisca v. Merode zu Merveld Freiin v. Heeremann Catharina Hedwigis Sophia Francisca von und zu Mallinkrod zu Küchen	Friderich Wilhelm v. Heereman zu Zuydtwyck	Friederich Jacob von Heeremann zu Zuydtwyck	Theodor von Heeremann zu Zuydtwyck Anna von Ramp zu Rolland
		Elisabeth Catharina von Scherpenseel zu Scherpenseel und Rumpt	Johan von Scherpenseel zu Scherpenseel u. Rumpt Wilhelmine Johanna de Wael de Vronesstein
	Theresia Anna Gertrudis von Amelunxen zu Werden und Horst	Christoph Friderich von Amelunxen zu Werden Horst u. Nieder Elten	Christoph Friedrich Ulrich von Amelunxen zu Werden Landdrost Christina Hedwig von Amelunxen zu Amelunxen
		Maria Anna Elisabeth von Tengenagel zu Nieder Elten und Horst	Alexander Wilhelm von Tengenagel zu Horst und Niederelten Odilia Josina von Schmising v. Tatenhausen
	Henricus Theodorus Wesselus Angelus Freiherr von Merode und Schlossberg	Henrich Wenemar Freiherr v. Merode zu Schlossberg und Merveld, Herr zu Schwansbell	Johan Degenhard Frhr. v. Merode zu Schlossberg und Merveld Margarethe von Oer zu Kakesbeck
		Anna Maria Elisabeth v. Schwansbell zu Schwansbell	Henrich Adolf Freiherr von Schwansbell zu Schwansbell Maria Ursula v. Merveld zu Westerwinkel
	Elbert Henrich Bernard von u. zu Mallinkrod, Herr zu Küchen und Stromberg	Eberhard von und zu Mallinkrod, Herr zu Küchen und Stromberg	Ida Freyin von Palland vom Hause Keppel und Ham
		Barbara Sibilla Helena v. Nehem v. Hause Sundermühlen, Rolinghoff et Bissendorff	Friedrich von Nehem, Herr zu Sundermühlen, Rolinghoff u. Bissendorff Luwisa Margaretha von der Horst vom Hause Hellenbruck

Auf der Rückseite des Originals ist vermerkt, dass der Stammbaum ursprünglich beanstandet worden und erst auf Grund eines Erkenntnisses des Obertribunals zu Berlin v. 19./5. 1797 beim Kapitel des Stiftes Schildesche am 25. September 1797 aufgeschworen worden ist.

(Münster St.-A., Stammbaum Mindener Stifter 100.)

Carolus Victor von Merode zu Merveld	Otto Mathias Freyherr von Merode zu Merveld und Schlosberg	Henricus Theodorus Wesselus Angelus Frhr. von Merode zu Schwansbell, Herr zu Merveld u. Schlosberg	Henrich Wennemar Frhr. von Merode zu Schlosberg und Merveld, Herr zu Schwansbell, K. p. c. zu Minden	Johan Degenhard Frhr. von Merode, Herr zu Schlosberg und Merveldt Margaretha von Oer zu Kakesbeck
			Anna Maria Elisabeth von Schwansbell zu Schwansbell	Henrich Adolph Frhr. von Schwansbell zu Schwansbell Maria Ursula von Merveld von Haus Westwinkel
		Catharina Hedwigis Sophia Francisca von und zu Mallinckrod von Haus Kuchen	Elbert Henrich Bernard von und zu Mallinckrod, Herr zu Küchen und Stromberg	Everhard von und (zu) Mallinckrod, Herr zu Küchen-Stromberg Ida Freyine von Paland vom Haus Keppel et Hamm
			Barbara Sibilla Helena von Nehem vom Haus Sundermühlen, Loringhoff et Bissendorff	Friedrich von Nehem, Herr zu Sundermühlen, Rolvinghoff et Bissendorff Louisa Margaretha von der Horst vom Haus Hallenbrock
	Maria Theresia von Elverfeld zu Steinhäusen	Friedrich Christian von Elverfeld, Herr zu Steinhäusen u. Dalhausen	Frans Sigismund von Elverfeld vom Haus Herbede, Herr zu Dalhausen	Robert von Elverfeld vom Haus Herbede, Herr zu Dalhausen Anna Kunigunda Stael von Holstein, Tochter von Steinhäusen, Fr. zu Dalhausen
			Regina Theresia von Galen von Haus Assen	Henric Frhr. von Galen zur Assen, Bisping, Romberg und Hölinghoff, Droste zu Vechte Anna Elisabeth von der Reck zu Drensteinfort
		Maria Victoria Freifrau Wolff genandt Metternich zur Gracht und Wihren	Hieronimus Leopoldus Edmund Frhr. Wolff genandt Metternich zur Gracht und Wihren	Degenhard Adolph Freyherr Wolff - Metternich zur Gracht Philipa Agnes Freyinn von Reuschenberg zu Zetterich
			Maria Antonetta Freifrau von der Horst	Adolph Christoff von der Horst Helena Theodora von Ludinghausen genandt Wolff

Praesentata et affixa sunt haec insignia in domo capitulari Monasteriensi die nona Julii 1799.

(Münster St.-A., Münstersches Domkapitel II n. 74, vgl. auch III, 115.)

1. Antonia Carolina h. 1802 Clemens Caspar Fr. von Lillien  
 2. Carl Victor Fr. von Merode zu Hamern † 1852 als letzter der Linie

Otto Mathias Fr. von Merode zu Merveldt etc. 1800 †	Heinrich Theodor Wessel Angelus Fr. v. Merode zu etc.	Henrich Wennemar von Merode zu Merveldt 1705-1727	Johann Degenhard III. von Merode zu Merveldt 1659
		Anna Maria Elisabeth von und zu Schwansbell 1727	Margarethe von Oer Heinrich Adolf von und zu Schwansbell 1669 † 1713.
		Eberhard Heinrich Bernhard von Mallinkrodt † 1727	Maria Ursula Fr. von Merveldt † 1713.
Catharina Hedwig Sofia von Mallinkrodt	Eberhard Heinrich Bernhard von Mallinkrodt † 1727	Barbara Sibylla Helena von Neheim	Eberhard von Mallinkrodt 1683.
		Franz Sigmund von Elverfeld zu Dalhausen	Ida Fr. von Pallant Friedrich von Neheim zu Sundermühlen Ludovica Margarethe von der Horst
		Rosine Therese von Galen	Robert von Elberfeld zu Herbede Anna Cunigunde Stael v. Holstein
Friedrich Christian von Elberfeld zu Dalhausen etc. 1764	Franz Sigmund von Elverfeld zu Dalhausen	Hieronymus Fr. Wolff von Metternich geb. 1661	Heinrich von Galen zu Assen Elisabeth von der Recke-Steinfurt Degenhardt Adolf Fr. Wolff von Metternich geb. 1616 † 1668
		Anna Antonia von der Horst verm. 1692	Philippa Agnes von Reuschenberg Setterich † 1663
		Arnold Christof von der Horst zu Hellenbroich	Arnold Christof von der Horst zu Hellenbroich Theodora Wolff von Lüdinghausen a. d. H. Füchteln
Maria Theresia von Elberfeld	Maria Victoria Fr. Wolff von Metternich	Anna Antonia von der Horst verm. 1692	Arnold Christof von der Horst zu Hellenbroich Theodora Wolff von Lüdinghausen a. d. H. Füchteln
		Arnold Christof von der Horst zu Hellenbroich	Arnold Christof von der Horst zu Hellenbroich Theodora Wolff von Lüdinghausen a. d. H. Füchteln

(E. Richardson, Geschichte der Familie Merode Bd. II S. 26 Taf. 22.)



Antonia Aloysia Maria Ignatia von Heereman zu Zuydwyck und Saurenburg

Carl Henrich von Heereman zu Zuydwyck u. Saurenburg	Carl Henrich von Heereman zu Zuydwyck und Saurenburg	Friederich Jacob von Heeremann, Herr zu Zuydwyck	Theodorus von Heereman, Her von Zuydwyck Anna von Ramp von Hause Rolandt
Clara Francisca Freyin von Merode zu Merveldt	Maria Anna Elisabeth von Tengenagel zur Horst und Nieder-Elten	Henrich Wennemar Freyherr von Merode zu Schlosberg und Mervelt	Alexander Wilhelm von Tengenagel zur Horst und Niederelten Odilia Josina Korff genandt Schmising von Tatenhausen Joan Degenhardt von Merode, Herr zu Schlosberg und Merveldt Margaretha von Oer zu Kakesbeck
Barbara Sibilla Helena von Nehem vom Hause Sundermühlen, Rolinghoff et Bissendorf	Friedrich von Nehem, Herr zu Sundermühlen, Rolinghoff et Bissendorf Lowisa Margaretha von der Horst vom Hause Kollenbrock		

Auf der Rückseite: Aufschwörungszettel vom 4. September 1802.

(Münster St -A., Clarenberg n. 37.)