



UNIVERSITÄTS-
BIBLIOTHEK
PADERBORN

Universitätsbibliothek Paderborn

Westfalens Tierleben in Wort und Bild

Die Reptilien, Amphibien und Fische

Landois, Hermann

1892

1. Familie. Nattern, Colubrida.

urn:nbn:de:hbz:466:1-35214

3. Ordnung. Schlangen, Ophidia.

1. Familie. Nattern, Colubrida.



Die Ringelnatter, *Tropidonotus natrix* L.

Wer nie eine Schlange zu Gesicht bekommen, würde es nicht für möglich halten, daß es große, auf dem Lande lebende und auf lebendige Tiere als Nahrung angewiesene Wesen geben könne, denen jede Spur von Beinen, Flügeln oder anderen derartigen Fortbewegungswerkzeugen fehlt. Solche Wesen ohne Arm und Bein, ohne Flügel und Flossen müßten zum kümmerlichsten Dasein verurteilt sein, selbst wenn sie von Erde sich nähren könnten. Aber wenn ein scheinbar so hilfloses Wesen gar Tiere erbeuten müßte, die mit zweckmäßigen Gliedmaßen zu Angriff oder Flucht wohl ausgerüstet sind — das erschiene uns als unlösbares Rätsel. Und nun gehe hin, unsere Schlangen in ihrem Wesen und Treiben zu beobachten, wie sie so zierlich und leicht ihren schlanken Leib dahinschießen lassen, ohne daß ein Laut oder eine Spur den Weg verräthe, den sie genommen; wie sie die Frösche belisten, die doch so wachsam und sprungfertig sind, und wie ihnen die Eidechse zur Beute wird, die doch als Sinnbild der Flüchtigkeit gilt. Wahrlich, es wäre eine Lücke in dem Wunderbaue der Natur, wenn diese eigenartigsten Geschöpfe, die Schlangen, nicht zum Dasein gekommen wären.

Wohl fehlen dem Körper die äußeren Gliedmaßen, und bei den hiesigen Arten sind nicht einmal, wie anderwärts wohl, Reste von einem hinteren Beinpaare vorhanden, aber dieser Schlangenleib übertrifft alle anderen an Schlankheit und Geschmeidigkeit, denn zahlreiche Wirbelknochen ziehen sich vom Halse bis zum Schwanz hin, untereinander derart verbunden, daß der Gelenkknopf des vorhergehenden Wirbels in einer runden Pfanne des folgenden spielt. Jeder Wirbel ist mit einem Rippenpaare versehen; diese Rippen, durch einen hochentwickelten Muskelapparat nach allen Seiten hin beweglich gemacht, durch Kugelgelenke mit den Wirbelkörpern verbunden, können als ebensoviele unter der Haut verborgene Fußspitzen betrachtet werden, auf welchen die Schlange vorwärts gleitet.

Die Oberhaut wird mehrmals im Jahre von den Schlangen ganz abgestreift, was neue Freßlust und neue glänzendere Farben veranlaßt. Die darunter befindliche Lederhaut von ungleicher Dicke nimmt die Gestalt von Schuppen und Schildern, Tafeln und Schienen an, welche am ganzen Unterteile der walzenförmigen Gestalt gegen den Boden sich stemmen und als ebensoviele Hebel dienen zur Fortbewegung. Der kleine platte Kopf, dessen Schilder nach Zahl, Form und Anordnung für das Unterscheiden der Arten so wichtig sind, vermag überall ein- und durchzuschlüpfen, und genügt doch, auf einmal ein Beutestück zu fassen und zu verschlingen, welches groß genug ist, um auf Tage und Wochen als Nahrung auszureichen. Denn der Kachen ist einer sehr bedeutenden Ausdehnung fähig, weil nicht nur die einzelnen Knochen des Oberkiefers nach den Seiten, nach vorn und nach hinten beweglich und verschiebbar sind, sondern auch der Unterkiefer aus zwei völlig getrennten, nur durch dehnbare sehnige Bänder mit einander verbundenen Hälften besteht, welche einer außerordentlichen Erweiterung fähig sind, und deren einzelne Knochen sich wieder nach Bedarf verschieben lassen.

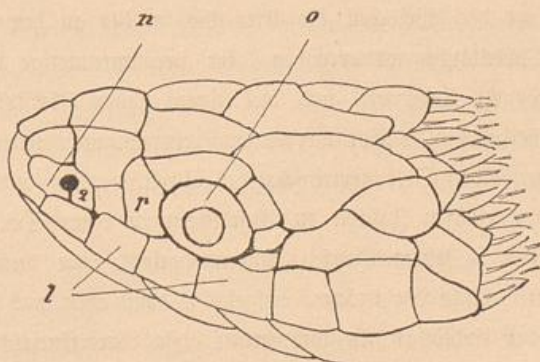
Der Kachen ist auch mehr oder minder mit spitzen Hakenzähnen bewaffnet, welche allerdings nur zum Festhalten der Beute dienen, nicht aber zum Zerreißen oder gar zum Kauen benutzt werden können, sodaß die Schlangen gezwungen sind, ihre Beutestücke ganz hinunterzuschlingen. Daneben besitzen die Giftschlangen ein Paar verlängerter Fangzähne im Oberkiefer, in welche Giftdrüsen ihren verderblichen Saft ergießen, sodaß ein Biß in die Haut ihres Opfers dieses lähmt und wehrlos macht und so die Schlange befähigt, auch den raschesten Läufer festzubannen und zu verschlingen. Das Auge der Schlangen besitzt keine Augenlider, vielmehr wird der Augapfel, dessen Pupille bald senkrecht gespalten, bald rund ist, von einer durchsichtigen Haut, einem Uhrglase ähnlich, überzogen, wodurch das Schlangenaug ein gläsernes, unheimliches Aussehen gewinnt.

Die giftlosen Nattern haben zwar an dem wagerecht gerichteten Oberkiefer zahlreiche solide, nach hinten gebogene Zähne, aber keiner davon ist zum Fangzahn verlängert. Der Kopf selbst ist vom Körper abgesetzt, die Pupille im Auge bei unseren einheimischen Arten rund; die Schwanzschilder sind in zwei Reihen geordnet.

Bei der Gattung der Wassernattern, zu der unsere Ringelnatter gehört, und die ihrem Namen entsprechend das Wasser gern besuchen, ist der Schwanz vom Körper deutlich abgesetzt, der Bauch gefantet, die Kopfseiten sind vollkommen flach, die Schuppen auf dem Rücken deutlich gekielt. Die Nasenlöcher liegen zwischen je zwei oben miteinander verschmolzenen Nasenschildern.

Ringelnatter.

Bei unserer Ringelnatter befinden sich im Gegensatze zu der Würfelnatter, dem zweiten deutschen Mitgliede der Gattung *Tropidonotus*, vor dem Auge nur ein Augenschild, während bei dieser stets zwei oder gar drei Augenschilder (Präokulare) vorhanden sind. Ferner ist bei der Ringelnatter, wie aus den vorliegenden Abbildungen zu ersehen, im Gegensatze zu der folgenden Art, der Schlingnatter, das Nasalschild unter der Nasenöffnung geteilt. Bei Ringelnatter und Schlingnatter berühren die Oberlippenschilder mit dem dritten und vierten Schilde das Auge, wogegen bei der Kreuzotter zwischen dem Auge und den Oberlippenschildern sich noch eine Reihe von Schildern befindet. Der Schwanz, etwa ein Fünftel der Körperlänge messend, verjüngt sich zur Spitze hin allmählich. Die Oberseite ist meist dunkelolivens- bis schiefergrau, selten heller aschgrau oder weißgrau mit 2-6 Reihen dunkler



Abbild. 6. Ringelnatter, *Tropidonotus natrix*. Kopfansicht.
n. Nasenloch mit unten geteiltem Nasalschilde (2).
o. Auge. p. Augenschild. l. Labialschilder.
(Nach Leydig.)

Flecken, die bei den dunkelgefärbten Tieren meist halb oder fast ganz verloschen sind, bei den hellerfarbigen jedoch scharfer hervortreten. Obwohl die Farbe vor und nach einer Häutung verschieden abgetönt erscheint, so kann man doch bleibende Unterschiede in der Färbung nicht verkennen. So hielten wir in unserem zoologischen Garten während des Sommers 1890 eine Ringelnatter im Terrarium, welche sich stets allen ihren Artgenossen gegenüber durch eine auffallend hellgraue Färbung hervorthat. Dagegen trifft man zuweilen andere Stücke an, welche eine auffallend tiefschwarze Färbung besonders auf der Rückenseite besitzen. Durchweg zeigen alle Ringelnattern am Hinterkopfe jederseits einen großen nierenförmigen Flecken, der weißlich, gelblich, ab und zu sogar kräftig orangegelb gefärbt ist und hinten von einem sammet-schwarzen, bald mehr bald weniger ausgedehnten Flecken umsäumt wird. In seltenen Fällen ist der charakteristische helle Flecken nur matt ausgebildet, auch kommen sogar Stücke vor, denen er vollkommen fehlt. In diesen Fällen ist auch der schwarze Flecken verbläßt, und sind überhaupt sämtliche Zeichnungen matter ausgebildet. Die Unterseite besitzt eine helle, weißlich oder bläulich angehauchte Grundfarbe; die einzelnen Schuppen sind

aber, besonders wo sie mit den Innenrändern zusammenstoßen, breit schwarz gesäumt. Dieser schwarze Saum kann zuweilen solche Ausdehnung gewinnen, daß die helle Grundfarbe ganz zurückgedrängt wird; unser Museum besitzt sogar eine Ringelnatter, die auf der Unterseite fast ganz schwarz gefärbt ist. Schwarze Exemplare, welche als var. *niger de Betta* und var. *ater Eichw.* bezeichnet werden, sind uns noch nicht zu Gesicht gekommen.

Die Paarungszeit fällt in die Monate Mai und Juni; nach etwa zehn Wochen setzt das Weibchen die Eier bis zu 30 an der Zahl ab, welche die Größe eines Turteltaubeneies erreichen, eine pergamentartige weiße Schale besitzen und walzenförmig sind, oft auch mit einem zähen Klebstoffe in Klumpen zusammengehalten werden. Die Eier werden auch einzeln, nicht selten auch von mehreren Weibchen an demselben Orte gemeinschaftlich abgelegt. So fanden sich, wie uns mitgeteilt worden, vor einigen Jahren zu Westbevern in einer Scheune in Sägespänen über hundert Eier in einen Haufen zusammengelegt; wie denn überhaupt zur Eierablage gern menschliche Wohnräume aufgesucht, dann aber auch Düngerhaufen, feuchte Moospolster oder Erdlöcher gewählt werden. Zu ihrer Entwicklung brauchen die abgelegten Eier noch acht Wochen; die Jungen sind im großen Ganzen beim Verlassen der Eihülle in Farben und Zeichnung den Alten gleich; die ausgewachsenen Tiere erreichen eine Länge bis zu 1 m, doch können sie auch 1,10 ja sogar 1,25 m lang werden. Ihre Nahrung entnehmen sie fast ausnahmslos aus den Scharen der Landfrösche, die ja bei uns auch überall zu finden sind, wo nicht allzu trockener Sandboden ihnen das Leben verleidet. Da sie nun lebende Frösche auch im kleinsten Behälter annehmen, so sind Ringelnattern leicht in Gefangenschaft zu halten, und in den Terrarien unseres zoologischen Gartens sind solche in der guten Jahreszeit immer zu sehen. Viele Leute haben hier zum ersten Mal in ihrem Leben mit hohem Interesse, ja mit starrer Bewunderung zugeschaut, wenn diese Schlangen auf die hineingesetzten Frösche Jagd machten. Wohl erschöpfen die geängsteten Tiere die letzte Kraft ihrer Sprungbeine, um dem unheimlichen Rasten und der drohenden Todesgefahr zu entinnen; hinter ihnen schiebt sich, die lidlosen Augen stier auf die Beute gerichtet, mit der tiefgespaltenen Zunge gierig „züngelnd“, lautlos aber rasch die Natter heran, und mit hastigem Ruck hat sie den Kopf ihres Opfers gepackt. Nun dehnen sich die Kiefer, um das Beutestück, auch wenn es ein großer, ausgewachsener Frosch ist, umfassen zu können. Die Fangzähne schlagen sich in das Opfer ein; die Ober- und Unterkiefer nicht allein, sondern auch die beiden Hälften des Unterkiefers, welche ja jeder für sich beweglich sind, schieben sich abwechselnd vor und helfen das Beutetier tiefer und tiefer hinunter

zu drängen, bis endlich auch die äußersten Zehenspitzen in dem Rachen verschwunden sind, und ein langer dicker Wulst außerhalb des Leibes den Weg erkennen läßt, den die Masse im Innern zurücklegt. Ist der Frosch an einem Hinterbeine gepackt worden, so wird das Verschlingen schon schwieriger, und das Sträuben des armen Opfers gegen den grausamen Tod tritt sichtbarer vor Augen. Bei dem Verschlingen aber wird der Frosch so wenig verletzt, daß man seine Bewegungen im Innern der Schlange noch ziemliche Zeit wahrnehmen kann; und wenn die Schlange veranlaßt wird, ihre Beute wieder auszuspeien, der dem Tode entronnene Frosch wieder eiligt davonhüpft. Daß nun während des geschilderten Vorganges, bei welchem die Schlundhöhle sehr lange Zeit hindurch vollständig durch das Beutetier ausgefüllt ist, doch der Lunge die nötige Atemluft zugeführt werden kann, ermöglicht der stielartige, zwischen die Unterkieferäste weit verschiebbare Kehlkopf mit seiner freibleibenden Atmungsöffnung. —

Die Ringelnatter ist über ganz Europa und einen Teil von Asien verbreitet, liebt wald- und wasserreiche Gebiete und hält sich besonders gern in der Nähe von Gewässern auf, seien dies nun stehende Gräben oder fließende Wasser. Denn auch das tiefe Wasser scheut sie nicht, durch welches sie mit hoherhobenem Kopfe in zierlichen Windungen zu schwimmen versteht. Auch die Nähe menschlicher Wohnungen flieht sie durchaus nicht, wie schon angedeutet worden, vielmehr siedelt sie sich besonders zum Winterschlaf gern in Scheunen, Ställen und Kellern an. — In Westfalen ist sie allgemein verbreitet, wenn sie auch nicht allerorts gefunden wird. Im Sauerlande ist sie besonders in den südlichen, waldreichen Teilen häufig, kann örtlich jedoch auch ganz fehlen, so z. B. bei Hilsenbach, wo sie sich erst an tiefer gelegenen Thalfrecken aufhält. Bei Siegen und Arnsberg, bei Hagen und Elberfeld wie bei Paderborn ist sie zu Hause, und im Teutoburger Walde kommt sie nach Schacht noch in der Höhe von 400 m vor. Bei Hameln wird sie am Fuße der Ützenburg häufig gesehen; selbst in dem wasserarmen Wiehengebirge ist sie keineswegs selten, bei Haus Hüffe in der Nähe von Preuß. Oldendorf sogar massenhaft gefunden worden. In der Ebene giebt es auch Gegenden, wo sie gänzlich fehlt. So haben wir sie niemals in den Hügelpartien von Nien- und Altenberge getroffen, auch von ihrem Vorkommen in den Baumbergen nur durch Bormann gehört, während sie im Bagno bei Burgsteinfurt wieder häufig auftritt. Bei Münster ist sie vornehmlich in der Wersegegend, schon auf der Roddenheide und bei Lüttenbeck angefangen bis zum Wersethal zu Hause, wo sie bei Stapelskotten, Handorf und an der Haskenau häufig angetroffen wird. Von der Werse zieht sie sich durch das Ellerbachthälchen hinauf und von hier in die

Coerheide hinein, durch das Thal der Emmer in die sumpfigen Gebiete der Davert. Auch im Emsethale bei Gimöte und Westbevern findet sie sich, und außerdem ist uns ihr Vorkommen bei Rheine, Mariensfeld, Fächtorf, im Steveder Venn, bei Eünen an der Lippe u. s. w. bekannt.

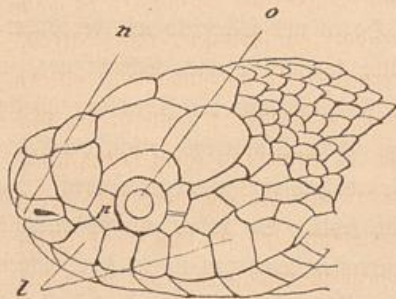
Die Würfelnatter, *Tropidonotus tessellatus* Laur.,

welche eigentlich den Mittelmeerländern angehört, ist zwar bisher in Westfalen noch nicht beobachtet worden; da sie sich aber an mehreren Orten des Rheinthalcs und in den Thälern der Nebenflüsse findet und besonders im Lahnthale wiederholt bemerkt worden ist, so bleibt ihr Vorkommen an der Südgrenze unseres Gebietes nicht ausgeschlossen, und wir müssen ihrer hier wenigstens Erwähnung thun. Sie unterscheidet sich von der Ringelnatter mit Sicherheit dadurch, daß sie vor dem Auge nicht eins, sondern zwei oder gar drei Schilder besitzt, und die hellen Nackenflecken ihr vollständig fehlen.

Die Schlingnatter, *Coronella austriaca* Laur. oder *Cor. laevis* Merr.

Bei der Gattung der Zchnattern ist der Schwanz im Gegensatze zu den Wassernattern vom Körper nicht abgesetzt; Bauchkanten sind nicht vorhanden; auch sind hier die glatten, glänzenden Schuppen ungefielt. Das Nasenloch liegt in der Mitte des gar nicht oder nur unvollkommen getheilten Nasenschildes. Die dünnen, ebenfalls weißschaligen Eier werden sofort beim Ablegen von den jungen Tieren durchstoßen, während die Eier der Wassernattern erst nach 6—8 Wochen die Jungen

liefern. Die Schlingnatter kommt als zweite giftlose Art in unserem Gebiete vor und trägt wie die Ringelnatter eine Krone, aber diese ist kleiner als bei jener, daher sie *Coronella* (Kronchen) genannt wird, während der gewöhnlichere und ältere Beiname *austriaca* Laur. ist. Sie heißt auch glatte Natter, doch ist der deutsche Name Schlingnatter der bezeichnendste, weil diese Art die Gewohnheit hat, ihre Beute und alle ihr dargereichten Gegenstände möglichst zu umschlingen, was mit großer Schnelligkeit und gewöhnlich mit drei mehr oder minder dicht zusammenliegenden Ringen geschieht. Ihre Beutetiere



Abbd. 7. Schlingnatter, *Coronella laevis*.
Kopfansicht. n. Nasenloch. o. Auge.
p. Praeoculare. l. Labialschilder.
(Nach Leydig.)

bilden die Blindschleichen und die Eidechsen, besonders die kleineren Waldeidechsen, deren Bewältigung ihr schon leichter wird, als die der Zauneidechsen.

Ihre Grundfarbe ist ein rötliches Grau, welches oft mehr ins Bräunliche übergeht; es kommen auch strohgelbe vor, doch sind solche unseres Wissens bis jetzt im Gebiete noch nicht beobachtet. Auf dem Nacken befindet sich ein dunkler hufeisenförmiger Fleck, das bereits genannte Krönchen, mit welchem die doppelte dunkle Fleckenreihe des Rückens in Verbindung steht. Die Bauchseite ist gelblich grau bis rötlich, oft schwarz gefleckt und zwar stellenweise so stark, daß der Bauch schwarz gefärbt erscheint. — In der Länge erreicht sie nur 60—70 cm, ist also bedeutend kleiner als ihre hiesige Verwandte; als sicheres Unterscheidungsmerkmal hat sie vor dem Auge nur ein Schild, hinter demselben zwei, während die Ringelnatter überhaupt nur ein Augenschild besitzt.

Die Paarung beginnt im April; im Herbst legt das Weibchen bis zu einem Duzend Eier ab, welche sehr dünnhäutig sind und wie bei der Blindschleiche sofort nach der Ablage die Jungen entlassen. Die frischgeborenen Jungen sind in Färbung und Zeichnung den Alten gleichartig.

In ihrem Benehmen ähnelt die Schlingnatter mehr der Kreuzotter als der Ringelnatter; sie ist gewöhnlich träge, aber beim Greifen nach der Beute macht sie blitzschnelle Bewegungen. Aufgerollt und faul liegt sie da, aber sie beißt sehr gern um sich, sucht auch nicht, wie die Ringelnatter, der drohenden Gefahr durch die Flucht sich zu entziehen, sondern ihr durch den Angriff, den Biß zu begegnen. Dieses Benehmen sowie die Ähnlichkeit in der Färbung sind wohl schuld daran, daß man dieses ganz unschädliche und harmlose Tier vielfach mit der gefährlichen Kreuzotter verwechselt.

Die Schlingnatter ist über ganz Mittel- und Südeuropa verbreitet; sie zieht die gebirgigen Gegenden der Ebene vor und lebt dort an sonnigen, mit Gestrüpp bewachsenen Stellen. Bei ihren Wanderungen vermeidet sie möglichst alle offenen Blößen, vielmehr sucht sie jeden deckenden Gegenstand zu benutzen; wenn sie im Gestrüpp auf der Lauer liegt, kann man nur hier und da einen Teil ihres Leibes sehen, während der Kopf hinter größeren Blättern versteckt, zum Fangen aber stets bereit ist. Selbst wenn sie aus dem Winterlager hervorkommt und sich auf einer Blöße oder einem erwärmten Steine der Sonne aussetzt, liegt sie zusammengerollt da, sodaß sie dem Erdboden ähnlich sieht und nicht leicht bemerkt wird. In Westfalen kommt sie überall im Sauerlande, wenn auch nicht überall häufig vor; am häufigsten scheint sie in der Gegend von Arnberg zu sein und geht bis zum Abhange der Haar, denn beispielsweise bei Büren ist sie gefangen worden. Auch im Tentoburger Wald kommt

sie vor, denn auf dem Dörenberge und bei Zburg wurde sie gefunden. In der Ebene aber fehlt diese Art fast durchgehends; im Münsterlande ist sie bis jetzt nur einmal bei Lembeck, zwischen Haltern und Dorsten gefunden worden. Nach von Rinstows Angaben kommt sie im Solling bei Hameln nicht vor, sondern findet sich erst bei Hildesheim. Henneberg sah 1890 ein Stück in Spiritus, welches ein Gymnast auf dem Ohrberge gefangen hatte.

Suffrian schreibt von ihr für den Regierungsbezirk Arnberg, daß sie dort unter Steinen überwintert und in der Zeichnung noch veränderlicher erscheint, als die Ringelnatter. Mit der Kreuzotter aber scheint die Schlingnatter in geschworener Feindschaft zu leben; jedenfalls schließen sich diese beiden Schlangenarten in ihren Verbreitungsbezirken derart aus, daß da, wo die eine Art vorhanden ist, die andere als fehlend bezeichnet werden muß.

Unser Mitarbeiter R. Becker zu Hilchenbach erzählt über ein Zusammentreffen mit dieser Schlange Folgendes. „Am 20. April 1885 bei ruhigem, warmem Wetter stand ich in einem etwa vierzehnjährigen Haubergschlage auf dem Schnepfenstrich. Als die Dämmerung anbrach, kamen plötzlich zwei Waldmäuse flüchtend an mir vorbeigesprungen, und kurz darauf vernahm ich ein schleichendes Rascheln in dem trockenen Laube. Bald regte sich etwas nicht weit von mir in dem Heidegestrüpp, das Rascheln kam näher und eine Schlingnatter wurde sichtbar. Zugleich vernahm ich von der entgegengesetzten Seite her ein Rispeln, als wenn man sanft an einem Ästchen herstriche, und aus dem Heidegestrüpp und der dichtbestockten Eichenlode hervor kam eine zweite Schlange heran und beide gingen, wie vom Geruche geleitet, gerade auf einander los. Sie bezüngelten sich ohne jede feindselige Haltung, dann wanden sich ihre biegsamen Leiber in so raschen Windungen um einander, daß ich ihren Bewegungen kaum folgen konnte. Hierauf wand sich das kleinere Männchen zum Teil los, aber sie blieben mit gegenseitig aufgerichtetem Vorderkörper beisammen, bis ich sie durch einige Schläge mit einem dünnen Stöckchen über den Kopf betäubte. Ich band sie in die Schlinge einer Hundeleine ein und brachte sie nach Hause; unterwegs nach einer halben Stunde löste sich ihre Verbindung, und in Spiritus gesetzt wurden sie demnächst an Dr. Kayser in Dortmund abgeliefert.“

In neuerer Zeit, wo Aquarien und Terrarien von Liebhabern mit allerlei Tieren besetzt werden, kann leicht der Fall eintreten, daß Inzassen derselben, die sonst nur weit von dort vorzukommen pflegen, der Gefangenschaft entrinnen, sich im Freien umhertreiben und dann beim Ertapptwerden die Naturgeschichte in Verwirrung bringen.

So wurde uns anfangs September 1889 aus Gresburg bei Marsberg eine Schlange übersandt, welche dort im Garten gefangen worden war. Wir sahen gleich, daß das sonderbare Tier kein Eingeborener Westfalens sein konnte, und schickten es deshalb zur sicheren Bestimmung an die Herren Professoren Böttger und Noll zu Frankfurt am Main. Dieselben schrieben umgehend: „Die Schlange ist unzweifelhaft *Zamenis viridiflavus Latr.* = *gemonensis Laur.* var. *carbonarius*, **die Zornnatter oder gelbgrüne Natter**. Das Pseudopräokular, das sich auf das dritte und vierte Lippen schild auflegt, zeigt dies deutlich; auch beträgt die Zahl der Schuppenreihen 17—19. Die Färbung ist auffallend. Da die Schlange in Deutschland nirgends vorkommt, so muß angenommen werden, daß sie ein Flüchtling oder ausgefetzt ist.“ Die eigentliche Heimat dieser Art erstreckt sich von Ungarn über alle Mittelmeerlande, also auch über Marokko, Algerien und Tunis.

Wir wollen die Familie der Nattern nicht verlassen, ohne auch noch kurz der **Äskulapnatter**, *Elaphis flavescens Gmel.*, *Aesculapii Sturm*. Erwähnung zu thun, welche aus ihrer südeuropäischen Heimat auf der Wanderung nach Norden auch in das südliche und westliche Deutschland eingedrungen ist und bei Schlangenbad im Taunus einerseits, und in dem Moseltthale bei Trier andererseits schon gefunden wird. Bei der Gattung *Elaphis* hat der Bauch deutliche Seitenkanten; das Nasenloch befindet sich nahe am Oberrande des geteilten Nasalschildes. Die Äskulapnatter hat vor dem Auge ein Augenschild, hinter dem Auge deren zwei, die Oberseite hellweiß bis graubraun, die Schuppen an den Seiten hell gerändert; die Unterseite gelblich. Sie ist die größte der deutschen Schlangen und kann eine Länge von 2 m erreichen.

2. Familie. Vipern, Viperida.

Die Kreuzotter, *Pelias berus Merr.*

Bei der Gattung der Vipern ist der beschuppte herzförmige Kopf deutlich vom Halse abgesetzt; der allmählich sich verdickende Körper verdünnt sich nach dem Schwanz hin nur wenig wieder, der kurze Schwanz selbst aber verjüngt sich schnell. Der Kopf ist vorn mit kleineren Schildern besetzt, welche ein größeres in der Mitte umgeben.

Die Kreuzotter, die einzige Giftschlange, welche in unserem Gebiete vorkommt, bedarf um ihrer Gefährlichkeit willen und bei ihrer stellenweisen Häufigkeit einer eingehenden Beschreibung sowohl ihres Aussehens zur Unterscheidung von den unschädlichen Schlangen, wie auch ihrer Aufenthaltsorte und Lebensweise, damit unsere Leser in