



UNIVERSITÄTS-
BIBLIOTHEK
PADERBORN

Universitätsbibliothek Paderborn

Lehrbuch des Hochbaues

Gebäudelehre, Bauformenlehre, die Entwicklung des deutschen Wohnhauses, das Fachwerks- und Steinhaus, ländliche und kleinstädtische Baukunst, Veranschlagen, Bauführung

Esselborn, Karl

Leipzig, 1908

Das XVII., XVIII. und XIX. Jahrhundert

[urn:nbn:de:hbz:466:1-49875](https://nbn-resolving.org/urn:nbn:de:hbz:466:1-49875)

Baumwollmatratzen, Karmesinatlasdecken mit Gold durchwirkt und ringsum Vorhänge von Flor. In der Zeit des beginnenden Barockstils (1574) wurden diese Prachtbetten in der Mitte einer Wand und nicht mehr in der Ecke aufgestellt und bei diesen die kostbaren Truhen. Vier Kompositasäulen mit Laubwerk umwunden, mit Putten verzierte Friese, trugen den Betthimmel. Die Ledertapeten mit eingepreßten Blumenarabesken wurden aus Spanien importiert (XVI. Jahrhundert), die Glasluster in Murano gefertigt. Die Verwendung echter Stoffe, die Symmetrie in der Anordnung der Möbel, die Verachtung gemeiner Bequemlichkeit gaben den Wohnräumen etwas Ernstes und Vornehmes.

Abb. 148. Kabinett im Oranienbaumer Schloß (Rußland).



Die Arrazzi — Gewebe aus Garn (Zwirn), Wolle, gemischt mit Gold und Seide — bildeten einen Ersatz für Wandmalereien, wurden aber auch als Vorhänge vor Türen und Fenstern benutzt. Die hohe Kunst bemächtigte sich ihrer im XVI. Jahrhundert, und Künstler wie Raphael, Rubens, Tiepolo u. a. m. lieferten Kartons für diese Wandteppiche.

Den gleichen künstlichen Charakter trugen auch die französischen Innenräume jener Zeit, wie auch die Patrizierhäuser der deutschen Reichsstädte, nachdem sie die Gotik überwunden hatten.

Im XVII. und XVIII. Jahrhundert beherrschte der französische Geschmack, der nach J. FALKE (a. a. O. S. 139) einerseits wohl ausgesuchte Bequemlichkeit anstrebt, andererseits »aber es auf kalte Pracht, auf äußern Schein abgesehen hat und dabei alle Solidität, konstruktive Ge-

setzmäßigkeit, angemessene Ornamentation aus den Augen setzt«, die Dekoration der Wohnräume. Auch »vornehm und kalt« nennt er ihn, im Gegensatz zu dem, was Italien geboten hatte. Ich möchte dies nicht unterschreiben. Es gibt genug Barock- und Rococoräume in großen und kleinen Abmessungen, die so vornehm und warm, statt lauschig, aber sinnlich anregender sind als alles, was vorher geboten worden ist.

Die ganzen Farben in der Dekoration treten im Laufe des XVIII. Jahrhunderts zurück; an ihrer Stelle erscheinen feines Lichtblau, Maisgelb, Rosa, Reseda und Olivgrün, Silbergrau und zuweilen Silber an Stelle von Gold. Dem satten, vorwiegend dunkeln Ton, der ernsten Stimmung italienischer Salons, steht die heitere, in lichten Farben schwelgende gegenüber. Die weißen Stuckornamente mit Gold übernehmen die führende Rolle, neben

denen rote und grüne Tönungen ganzer Flächen in der Art chinesischer oder japanischer Lackarbeiten nicht ausgeschlossen sind (vgl. die kleinen Zimmer im Bruchsaler Schloß).

Gewebte Stoffe zu Wandbekleidungen dauern dabei fort, sie erhielten sogar durch die Übernahme der Gobelfabriken seitens des Staats unter Ludwig XIV. vermehrte Anwendung. Später werden wieder glatte, leichte Seidenstoffe bevorzugt, denen Baumwollstoffe und Leinwand mit aufgedruckten Mustern folgten, bis man endlich bei den heute die Welt beherrschenden Papiertapeten anlangte, dem armseligsten aller Surrogate.

Die Ornamentik begann mit den schweren Formen einer römischen Renaissance (Louis XIV.), ging dann zum Gefälligen über (Louis XV.), um wieder unter Louis XVI. rein klassisch zu werden. Die gebrochenen und geschwungenen Linien der Epochen

Abb. 149. Fontainebleau. Schlafzimmer Napoleons I.



Louis XIV. und XV. werden durch gerade ersetzt, womit wieder die Struktur in der Dekoration in ihre alten Rechte trat. Die antike Wanddekoration hörte mit der phantastischen alexandrinischen Weise auf, in der französischen erleben wir noch eine rein empfundene Nachblüte, ehe sie zur Erstarrung überging. Jene starb in ihrer Sünden Maienblüte, diese an Altersschwäche.

Das **Mobiliar** war im Banne der kapriziösen Wand- und Deckendekorationen; aber es wurde bequem und schmiegte sich den Körperformen an, bis es im Empire zur »Karikatur der Antike« wurde. Das Empiremöbel erhielt sich am längsten in den Bürgerwohnungen wegen seiner »verstandesmäßigen« Einfachheit, bis es den Weg alles Fleisches ging. 100 Jahre nach seiner Geburt feiert es seine Wiederauferstehung, der eine glückliche Himmelfahrt zu wünschen ist. Es wird wieder verbleichen gleich wie die Experimente des sog. Jugendstils und die der Willkür und Stilbefreiung!

Was dazwischen liegt, ist der gleiche Kreislauf, den die Wohnhaus- und die Monumentalarchitektur von 1830 bis 1907 durchgemacht hat — von Rembrandt bis zum Bauern als Erzieher!

Innenräume mit voller Ausstattung aus dem XVII., XVIII. und dem Anfang des XIX. Jahrhunderts sind vielfach und in glänzenden Beispielen in allen Kulturstaaten Europas erhalten, die ein vollgültiges Urteil über deren Wert zulassen. Nur die Menschen von heute im Frack, weißer Binde und Zylinderhut passen nicht mehr hinein, höchstens

Abb. 150. Zimmer im Palais Lauzain in Paris.



die maskierten Livréebedienten. Die moderne, sog. »Raumkunst«, hat einen neuen, entsprechenden künstlerischen Ausdruck für die Raumbildung und den Raumschmuck noch nicht gefunden und begnügt sich einstweilen — faute de mieux — in verständiger, sachgemäßer Weise mit dem Biedermeiertum und seinen Ablegern oder dem »Wurzelhaften«. Dort passen wir — hoch und nieder — wenigstens noch hinein, nicht aber in pompejanische oder mittelalterliche Gemächer, nicht in die Prunksäle der Renaissance, des Barocko und des Rococo. Letztere sind wohl bei großen Gesellschaften in ihrem Lichtermeer, mit dekolletierten, in Samt, Seide und Brillanten strahlenden Damen, mit Herren in glänzenden Uniformen und galonierten Bediensteten noch zu ertragen. Bei den in historischen Stilen entworfenen Räumen spielen sich unter gleichen Voraussetzungen Maskeraden ab, bei denen Insassen und Räume die Rollen vertauscht haben.

Als ein vornehmes Beispiel eines italienischen Renaissancezimmers mag Abb. 146⁶⁵⁾ — nach dem großen Toskanawerke H. v. GEYMÜLLERS — dienen, dem leider die intimere Ausstattung, wie sie die zeitgenössischen Berichte schildern, fehlt. Besser daran sind wir bei den fürstlichen Wohnräumen großen und kleinen Stils, die sowohl in Deutschland als auch in Frankreich und England mit allem Zubehör bestehen und von denen beispielsweise das köstliche Innere der Amalienburg im Nymphenburger Schloßgarten, die Gemächer der bayerischen, württembergischen und badischen Schlösser,

⁶⁵⁾ Die Abb. 146 ist dem Toskanawerk von H. v. GEYMÜLLER entnommen.

der ehemaligen Bischofssitze zu Bruchsal, Würzburg und Bamberg, der Residenzschlösser in Berlin, Potsdam und Schönbrunn, der großartigen Königspaläste zu Versailles, Fontainebleau und Hampton Court und vieler anderer erwähnt seien.

Abb. 151. Salon der Ehrendamen der Marie-Antoinette.

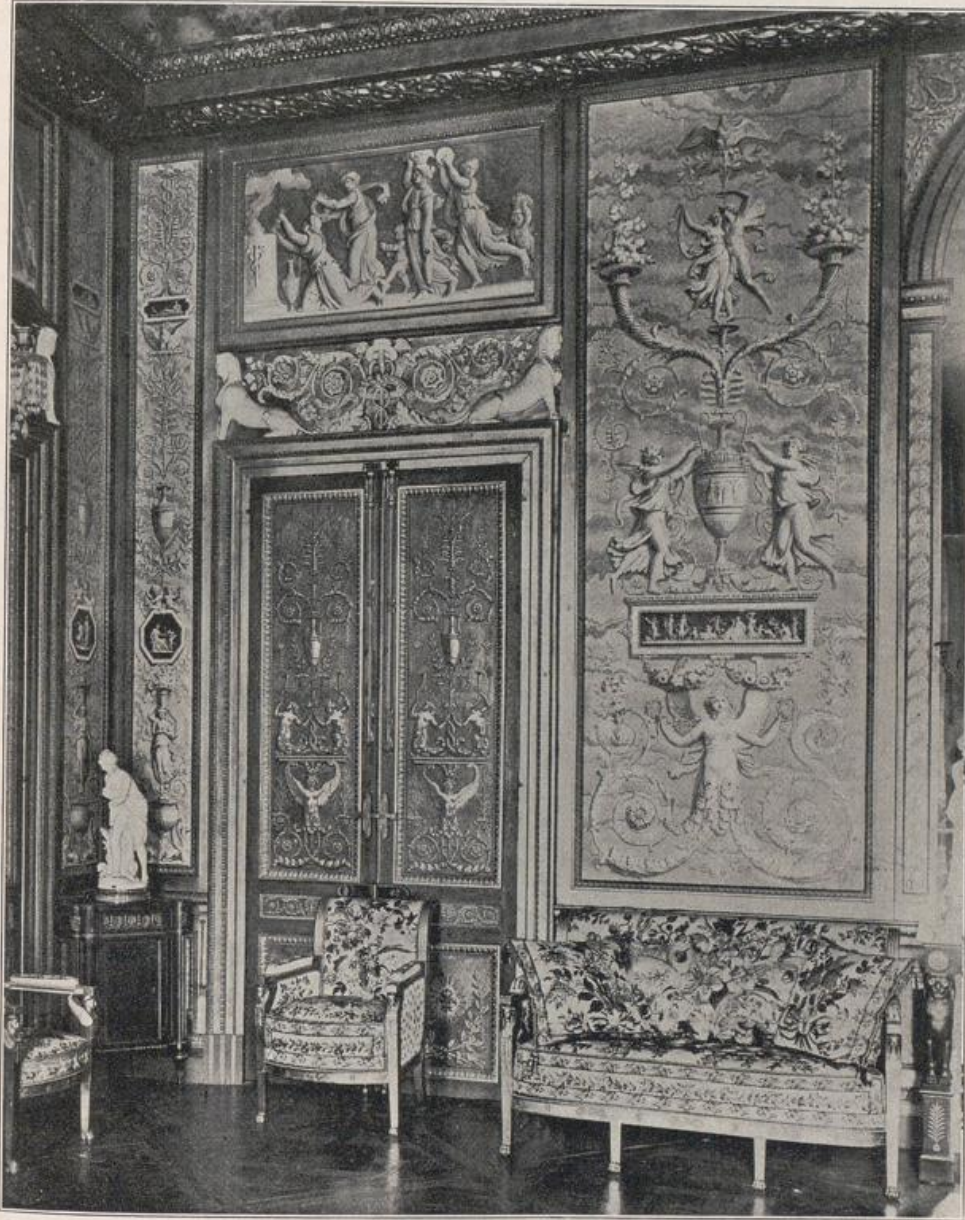
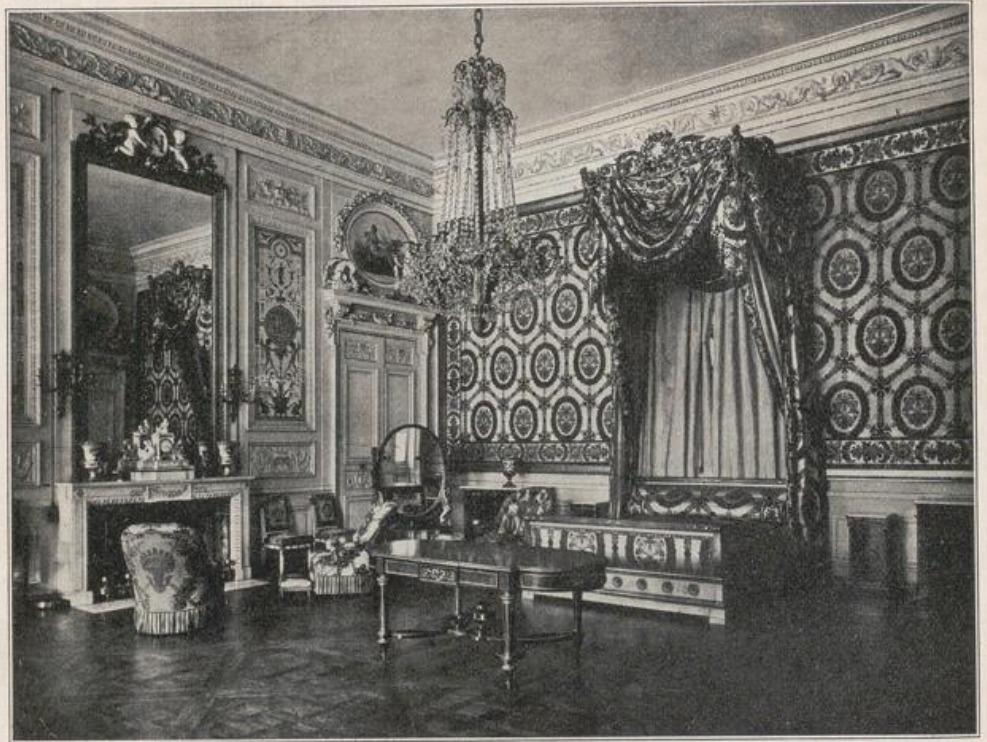


Abb. 147⁶⁶⁾ zeigt die Ausstattung eines kleinen Gemaches der Amalienburg bei München, Abb. 148 gibt eine Vorstellung des Innern eines Kabinetts im Oranienbaumer

⁶⁶⁾ Die Abb. 147 bis 152 sind nach Originalphotographien, besonders nach solchen der »Collection des Monuments historiques de France« von Photographe-Éditeur J. VASSE in Paris ausgeführt.

Abb. 152. Schlafzimmer der Marie-Antoinette in Compiègne.



Schloß (Rußland), Abb. 149 das prachtvolle Schlafzimmer Napoleons I. in Fontainebleau.

Abb. 153. Maler-Atelier Ostade.



Abb. 150 einen fein durchgeführten Raum im Palais Lauzain zu Paris. Diesem sei zur Beurteilung der Stilwandlung der Salon der Ehren-damen der Königin Marie-Antoinette im Schlosse zu Fontainebleau gegenübergestellt, der, was Farbe und Qualität der Ausführung betrifft, den höchsten Anforderungen genügt. Die Grottesken der Türfüllungen sind auf gelblich abgetöntem Silbergrund buntgemalt, von reizvoller Wirkung, der ganze Raum von ungemein vornehmer Stimmung (Abb. 151).

Dem genannten prunkvollen Schlafzimmer Napoleons I. gegenüber sei das einfache, klassisch-schöne der Marie-Antoinette in Compiègne noch vorgeführt (Abb. 152). Vom höchsten Werte und Interesse ist das Studium und das Genießen der Räume des sog.

»Nationalmuseums zu Versailles«. Es ist nicht zuviel gesagt, wenn z. B. von den Prunk- und Wohnräumen Louis XIV. und seiner Nachfolger in Versailles behauptet wird, daß sie »ein wunderbares, in seiner Art einzig dastehendes Museum dekorativer Kunst« bilden, und man begreift angesichts dieser Schätze die Verehrung und Anhänglichkeit der Franzosen an die Erzeugnisse aus jener Zeit. Wer sollte ihnen und dem gebildeten Europa besseres geben? Aussichten dazu sind zurzeit noch keine vorhanden. Soviel nur ist sicher, daß die genannten Räume in Versailles zur Aufnahme der Druckschriften über Kunst von 1808 bis 1908 nicht genügen würden, daß aber die an das Sterbezimmer Louis XIV. anschließenden, auffallend kleinen Kabinetts der Marie-Antoinette in ihrer reizenden Dekoration für die Kunst mehr bedeuten als all das gedruckte Gerede. »Ein Blatt Geschichte ist mehr wert als ein Band Gedichte«, schrieb einst in Kissingen mein verstorbener Freund J. V. VON SCHEFFEL in das Stammbuch des großen Kanzlers — die Tat ist höher zu schätzen als das Wort!

Wenn man heutzutage von »Künstlern« spricht, so sind in der Regel die Maler darunter zu verstehen. Wie sie sich im XVII. Jahrhundert in ihrer Werkstatt eingerichtet hatten, zeigt ein Bild von FRANZ VON MIERIS (1635 bis 1681) in der Dresdner Galerie: »An der Staffelei«. Ein anderes führt uns »ADRIAEN VON OSTADE« in seiner Werkstatt vor (vgl. Abb. 153)⁶⁷⁾.

Man vergleiche dagegen das bombastisch aufgeputzte Atelier H. MAKARTS in dem Buche: Das deutsche Zimmer der Renaissance von G. HIRTH, München 1880, S. 90 u. 91 nach Photographie von V. ANGERER. Man wird beide mit geteilten Empfindungen betrachten.

Was die neueste Zeit, auch die Kunst des Wurzelhaften — aus dieser überreichen Erbschaft oft recht gut gemacht hat, mögen die beifolgenden Beispiele zeigen. (Vgl. Abb. 154 u. 155, ein »Grill-Room« im Breitenbacher Hof in Düsseldorf, der »Salon« in einer Wiesbadener Villa und das Speisezimmer eines Landhauses zu Tschiffik Abb. 156⁶⁸⁾ von A. BEMBÉ in Mainz.)

Abb. 154. Grill-Room nach BEMBÉ.



⁶⁷⁾ 153 ist den »Kunsthistorischen Bilderbogen« entnommen.

⁶⁸⁾ Die Abb. 154, 155, 156 u. 164 verdanken wir der gef. Mitteilung des Herrn BEMBÉ in Mainz.