



UNIVERSITÄTS-
BIBLIOTHEK
PADERBORN

Universitätsbibliothek Paderborn

Lehrbuch des Hochbaues

Grundbau, Steinkonstruktionen, Holzkonstruktionen, Eisenkonstruktionen ,
Eisenbetonkonstruktionen

Esselborn, Karl

Leipzig, 1908

§ 38. Mauerversteifungen

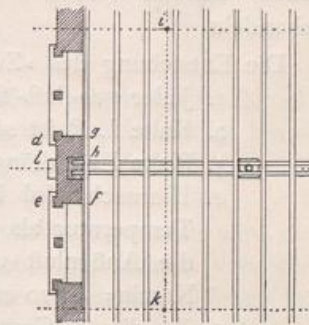
[urn:nbn:de:hbz:466:1-50294](https://nbn-resolving.org/urn:nbn:de:hbz:466:1-50294)

Ist die Fassadenmauer durch große Fenster in einzelne Mauerpfeiler aufgelöst, so wird, entsprechend Abb. 96 u. 97, statt eines Fassadenstreifens von 1 m Länge der ganze Mauerpfeiler $uvwx$ zu berechnen sein. Die in Betracht kommende Gebälklast hat dann bei derselben Tiefe die Länge yz und wird über den Fenstern durch »Überlagsträger« auf die Fassadenpfeiler übertragen.

Würde das Gebälk parallel zur Fassade »verlegt« (Abb. 98), so hätte der Fassadenpfeiler $defg$ bei h die Reaktionslast des Gebälkunterzuges, bestehend aus zwei I-Trägern aufzunehmen. Die Länge der in Betracht kommenden Bodenfläche ist ik .

Es ist Sorge zu tragen, daß die Last der Eisenträger auf eine möglichst große Mauerfläche verteilt wird, zu welchem Zwecke »Steinquader« unter die Trägerköpfe verlegt werden. Bei Bestimmung der Größe derselben wird die Reaktionslast, ausgedrückt in kg/qcm, durch die betreffende, für das qcm zulässige Steinbelastungszahl (s. Tabelle IV Pos. 7 bis 10) geteilt. Die gefundene Zahl gibt die Größe der Oberfläche für den Quader an, die dann meist als Quadrat oder Rechteck ausgebildet wird. Die Dicke der Quader richtet sich nach deren Größe, und steigt von etwa 15 cm bis zu 30 und 40 cm. Statt des Steinquaders wird neuerdings häufig eine Eisenplatte angeordnet.

Abb. 98. Berechnung einer Fassadenmauer, zu der das Gebälk parallel liegt.



§ 38. Mauerversteifungen. Abgesehen von den im § 36 angegebenen Versteifungen, die bei allen Gebäuden anzutreffen sind, werden Mauern unter Umständen auch mit Zwischenpfeilern oder Streben versehen, die an einer der beiden Mauerseiten oder auf beide verteilt angeordnet sein können. Die Höhe derselben kann beliebig angenommen werden, ebenso ihr Querschnitt, der sich auch nach oben zu des öftern verjüngen wird. Je stärker die Pfeiler und je größer ihre Anzahl, um so schwächer kann bei gleicher Belastung die Mauer selbst angenommen werden.

Mauerstreben werden bei Gewölbekonstruktionen in weitgehender Weise verwendet; aber auch bei Flachdecken, entsprechend der Konstruktion in Abb. 98, empfiehlt sich deren Anordnung, wie bei l angedeutet ist.

Eine weitere Art der Verstärkung von Mauern beruht in Verlegung ihres Schwerpunktes nach abwärts durch Verbreiterung ihres unteren Teiles nach Art der Futter- und Böschungsmauern. Eine Vergrößerung der Mauerstandfläche wird auch erzielt durch Einschaltung gebogener Mauerteile als Nischen (Abb. 99) oder dgl.

Abb. 99. Vergrößerung der Mauerstandfläche durch Einschaltung gebogener Mauerteile.



III. Kamine (Rauchkamin, Schornstein, Esse, Schlot) und Ventilationsschächte.

§ 39. Allgemeines. Als man einstens die offenen Holzfeuerstellen in Burgen, Wohnhäusern usw. von ihrer ursprünglichen Lage in der Mitte des Wohnraums an eine Seitenmauer desselben verlegte, wurden über den Feuerstellen — sowohl im Hinblick auf besseren Abzug des Rauches als für Herbeiführung erwünschten Luftzuges zur Unterhaltung des Feuers — »Rauchkamine« angeordnet. Durch Ummantelung der Feuerstelle entstanden die »Heizkamine«. Nachdem letztere den später erfundenen »Öfen« das Feld überlassen mußten, konnten die, zunächst mit sehr weitem, lichten