



UNIVERSITÄTS-
BIBLIOTHEK
PADERBORN

Universitätsbibliothek Paderborn

Lehrbuch des Hochbaues

Grundbau, Steinkonstruktionen, Holzkonstruktionen, Eisenkonstruktionen ,
Eisenbetonkonstruktionen

Esselborn, Karl

Leipzig, 1908

α) Kraftniete

[urn:nbn:de:hbz:466:1-50294](https://nbn-resolving.org/urn:nbn:de:hbz:466:1-50294)

c) *Die Nietverbindungen.* Man unterscheidet einschnittige (Abb. 78 u. 79), zweischnittige (Abb. 80) und mehrschnittige Vernietungen, je nachdem bei einer etwaigen Zerstörung der Verbindung ein Niet in einem, zwei oder mehreren Querschnitten abgesichert werden würde.

Abb. 78 u. 79. Einschnittige Vernietungen.

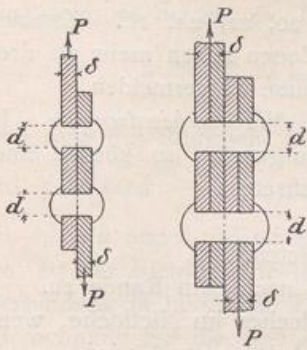


Abb. 80. Zweischnittige Vernietung.

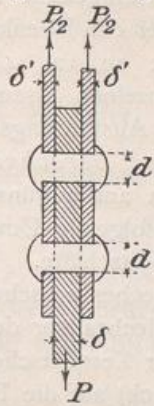
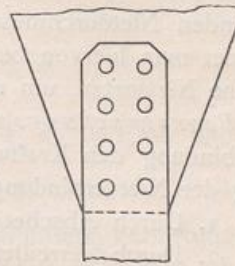


Abb. 81. Zweireihige Vernietung.



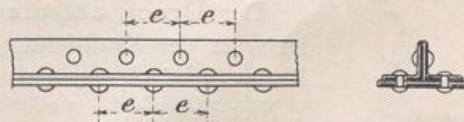
Die Anordnung der Niete wird je nach der Nietanzahl in einer Reihe oder in mehreren Reihen vorgenommen und man unterscheidet demgemäß einreihige und mehrreihige Vernietungen (Abb. 81). Viele Niete hintereinander in einer Reihe sind zu vermeiden, da sie dann nicht alle gleichgütig mitwirken; es ist deshalb bei einer großen Nietzahl die Anordnung in mehreren Reihen vorzuziehen.

Nach den Anforderungen, die an die Vernietungen gestellt werden, lassen sich die Niete einteilen in:

a) *Kraftniete*, die hauptsächlich Kräfte von einem Konstruktionsteil in den anderen zu übertragen haben. Man verwendet dabei starke Niete bei entsprechender Teilung. Die Anzahl der Niete ergibt sich durch Rechnung, der Abstand schwankt von $2,5 d$ bis $5 d$.

β) *Heftniete* sollen nur das Zusammenhalten der verbundenen Teile eines Stabes oder Säule usw. bewirken und übertragen keine Kräfte; ein Zug- oder Druckstab z. B., der aus mehreren Teilen besteht, ist auf seine ganze Länge zu vernieten. Der Abstand der Niete wird im allgemeinen nicht durch Rechnung festgelegt, sondern ein verhältnismäßig weiter Nietabstand genommen, und zwar wählt man den Nietabstand für gedrückte Stäbe kleiner als für gezogene, um bei Druck ein Ausbeulen der einzelnen Teile zu verhindern. Auch bei Konstruktionsteilen, die der Witterung ausgesetzt sind, ist der Abstand der Heftniete nicht zu groß zu nehmen, damit die Feuchtigkeit nicht so leicht dazwischen treten kann, und die Rostbildung möglichst verhindert wird. Je nach den vorliegenden Verhältnissen schwanken die Abstände der Heftniete, wenn mit d der Nietbolzendurchmesser bezeichnet wird, zwischen $6 d$ bis $10 d$. Der Abstand der Randniete vom Blechrande soll nicht größer als $2,5 d$ bis $2,8 d$ sein. Abb. 82 stellt die Vernietung eines Fachwerkstabes dar, der aus 2 Winkleisen und 1 Lamelle (Blech) zusammengesetzt ist.

Abb. 82. Vernietung eines Fachwerkstabes.



γ) *Verschlußniete* sollen eine vorwiegend dichte Verbindung abgeben und haben nur verhältnismäßig geringe Kräfte auszuhalten, wie z. B. bei Wasser- und Gasbehältern. Die Niete werden hierbei schwächer gewählt und enger gestellt als bei Kraftnietungen.