



UNIVERSITÄTS-
BIBLIOTHEK
PADERBORN

Eine Kunstreise auf dem Rhein von Mainz bis zur holländischen Grenze

Mittelrhein

Klapheck, Richard

Düsseldorf, 1928

Boppard

[urn:nbn:de:hbz:466:1-51520](https://nbn-resolving.org/urn:nbn:de:hbz:466:1-51520)

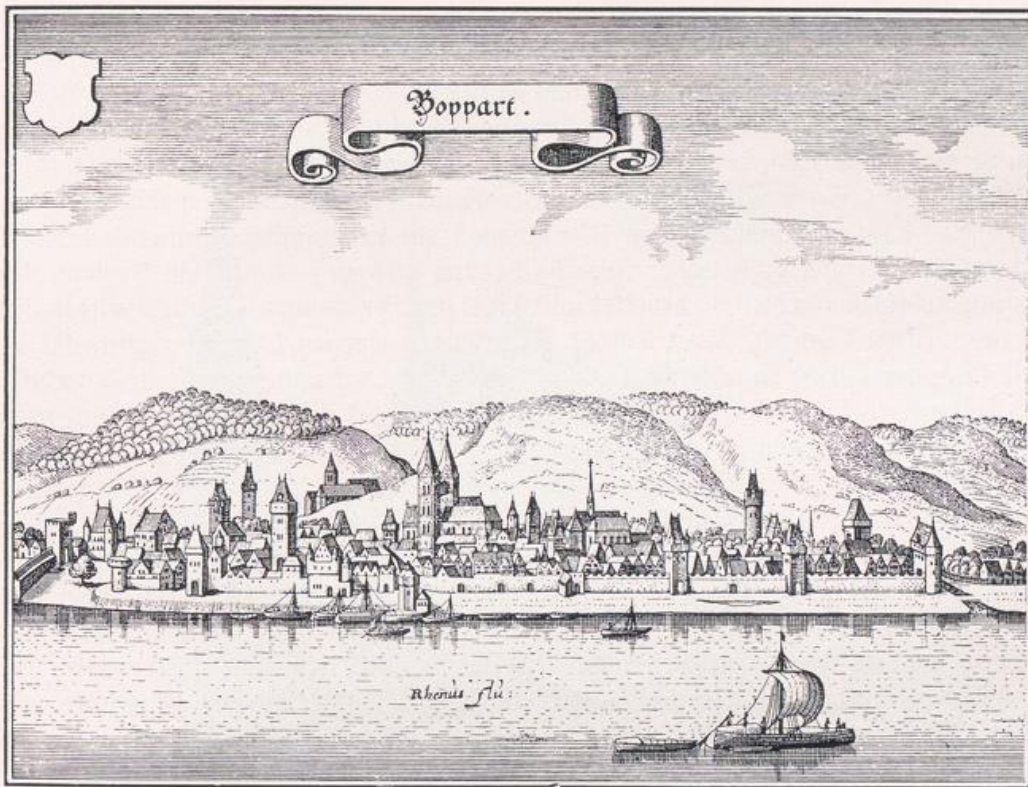
Boppard, das römische Baudobriga, liegt unvergleichlich schön (Bild S. 166). In großem Bogen kommt der Rhein von Kloster Camp her auf die Stadt losgeföhren, die sich in die Berge hinein wie ein grandioses Naturtheater aufbaut. In breiter Schleife, der größten am ganzen Rhein, rauscht der Strom an ihm vorüber. Drüben auf der andern Seite haben die Berge für weitere Zuschauer dieses herrlichen Naturschauspiels noch etwas Platz gelassen. Das ist das schöne Dörfchen Filsen. Aber am herrlichsten genießt man das Schauspiel vom billigsten Rang aus, vom Stehplatz, vom Olymp, von der Galerie, hoch oben über dem Scheitel der Rheinschleife (Bild S. 172). „Vierseenplatz“ nennt man den Ort, denn man glaubt, von hier aus vier Bergseen vor sich zu haben. Bergvorsprünge verdecken fünfmal dem Auge den Weiterlauf des Stromes. Wunderbares Panorama! Zu dem Amphitheater zu Boppard und seinen einzelnen Rängen föhren aus den Bergen sechs Zugänge, sechs malerische Täler, Kalmut- und Mühlthal die schönsten von ihnen. Durch fünf Tunnels und über zwei Viadukte sucht die Bahn sich den Weg zu den Höhen des Hunsrücks.

An der Rheinfront alte Bürgerhäuser, die Dächer und auch wohl die Giebel beschiefert und breite, hohe Dachausbauten. Über sie hinaus reckt St. Severus seine beiden Türme (Bild S. 165 u. 169). Ein Torbogen im Erdgeschoß des Gasthauses „Zur Krone“ föhrt uns zu einem Platz, wo vor dem Chor der Kirche eine mächtige Linde ihre Krone spannt (Bild S. 167). Das ist nicht nur dem Platz ein schöner Schmuck, auch der Gedanke, der sie pflanzte, ist schön, denn es ist keine übliche



Camp.

Blick vom Klosterdurchgang zum Strom.



Boppard.
Nach Merians Topogr. 1646.

Marktlinde, es ist eine Heldenlinde. Unter ihrem Schatten liest man auf kurzen, niedrigen Steinfeilern der Einfriedigung: „Dem Andenken ihrer gefallenen Helden die Stadt Boppard 1870/71“ und dann die Namen der gefallenen Söhne. Nicht die kraftstrotzende Eiche, die später erst besungen wurde, ist der Baum der Deutschen; es ist die Linde. Vor dem Haus des freien Bauern stand die Linde. Den Eichbaum pflanzte er an den Hofrand, gegen den Nachbarn, gleichsam zur Abwehr. Unter der Linde sprachen die Männer auf ihren schlichten Steinbänken Recht. Am Brunnen vor dem Tore begrüßte uns die Linde beim Eintritt in die Stadt. Ihr Duft ließ unsere Alltagsorgen einschläfern. Das ist in der Tat feierlich schön in Boppard: Wenn der laue Abendwind an schönen Sommertagen den Duft der Lindenblüten über den Marktplatz trägt, so ist es, als rauschen seine Zweige: „Vergeßt euere gefallenen Helden nicht!“ Beschwörend steigen im Hintergrunde, zu seiten des Altares Gottes im Chor von St. Severus, die beiden Türme auf.

St. Severus, früher St. Peter geheißen, ist uralt. Hier stand schon in der zweiten Hälfte des 9. Jahrhunderts ein Gotteshaus. Zu Beginn des 12. Jahrhunderts stieg ein Neubau auf, der in der Vierung zwischen den beiden Türmen und in den unteren Schiffsarkaden noch zu verfolgen ist. In der ersten Hälfte des 13. Jahrhunderts fand ein weiterer Ausbau statt. Die flach gedeckte Emporenbasilika wurde erst später, und zwar mit sonderbaren Sterngewölben beschlossen.

In den Formen des Chores stottert die Frühgotik ihre ersten Laute. Es ist überhaupt in dem ganzen Bau viel Altertümliches, belastet von der großen Überlieferung des rheinisch-romanischen Stiles. Um 1890 wurde im Inneren alte romanische Wandmalerei freigelegt. Diese Entdeckung war noch wichtiger als die in der Stiftskirche zu St. Goar (s. S. 154), weil sie von größter Anregung wurde für neuzeitliche farbige Behandlung unserer Kirchenräume. „Der Fund war deshalb so epochemachend, weil hier zum erstenmal in den Rheinlanden ein vollständiges einheitliches und klares System von malerischer Ausschmückung gefunden wurde, ein System, das mit den einfachsten Mitteln arbeitet und dabei doch große und wuchtige Wirkungen erzielt“ (Paul Clemen). Was aber St. Severus den eigenen Charakter gibt, das ist die Lage der Türme zu seiten der Vierung vor dem Chor und über die Seitenschiffe vortretend. Sie sind das Wahrzeichen der Stadt, und die Bürgerhäuser ihnen zu Füßen am Ufer geben ihnen den glücklichen Maßstab (Bild S. 169). — Äußerlich unauffällig dagegen die turmlose, nur mit einem Dachreiter geschmückte Karmeliterklosterkirche zu Boppard, die dem Rheinreisenden die fünf hohen Fenster ihres Seitenschiffes zeigt. Aber dieser gotische Bau, 1318 begonnen und 1439 mit einem schmälern, aber gleich hohen Seitenschiff bereichert, ist räumlich nicht ohne Reiz. Dazu kommt seine interessante Ausstattung, das Chorgestühl mit seinen amüsanten Schnitzereien der zweiten Hälfte des 15. Jahrhunderts, die bekannten Grabdenkmäler des Grafen von Eltz (1548) und der Margarete von Eltz († 1519) von Loy Hering, daneben andere Grabdenkmäler, und vor allem die prächtige Pietà vom Anfang des 15. Jahrhunderts.



Boppard.

Links am anderen Ufer Filsen.

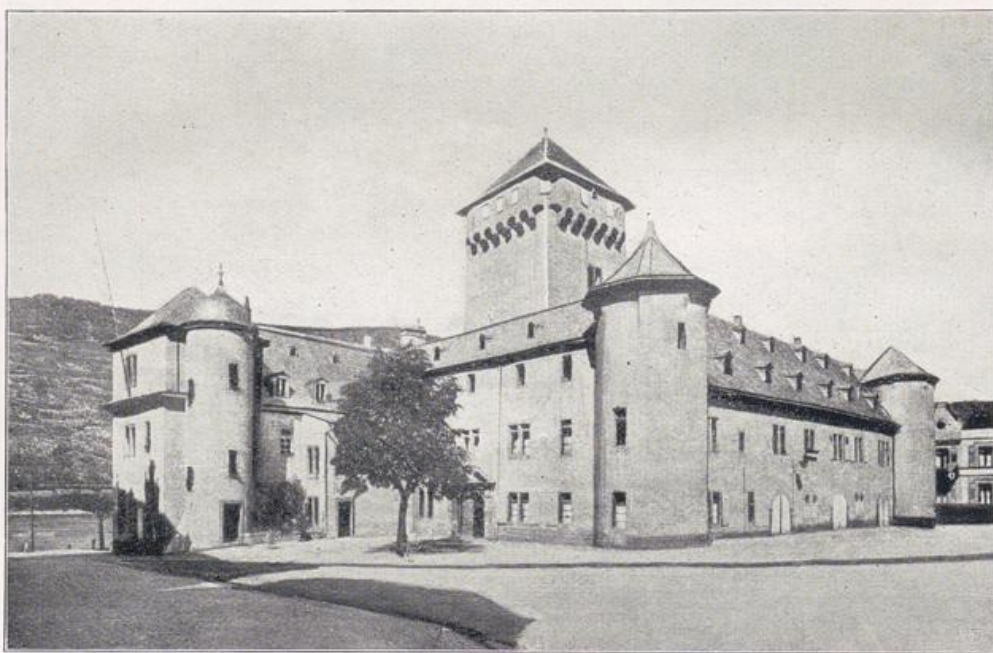


Boppard.

Die Heldenlinde (1870/71) auf dem Marktplatz vor dem Chor der Severuskirche (vgl. Bild S. 169).

Bei der Einfahrt des Schiffes in Boppard begrüßt uns der Turm der kurfürstlichen Burg des Erzbischofs Balduin von Trier (Bild S. 168). Sie ist heute freilich stark verändert. Dem Brande vom Jahre 1499 folgte eine eingreifende Umgestaltung. Aber der viereckige Turm im Hofe der Burg ist noch alt, wenigstens in seinem unteren Teile noch aus dem 14. Jahrhundert stammend, während der obere nach dem Brande doch der Ausbesserung bedurfte. Auch die Flügel zum Rhein hat erst das 16. Jahrhundert geschaffen, die anderen erst das folgende. An den Häusern der Eltz, Schwalbach (Bild S. 171a) und dem Templerhause geht man nicht achtlos vorüber. Von der alten Stadtbefestigung am Rhein und im Innern der Stadt stehen noch Reste der Mauerzüge und Türme (Bild S. 170, 171b). Eines der Stadttore am Rhein ist später barock wohnlich überbaut worden.

Löst sich der Dampfer vom Ufer, so genießt man noch einmal das schöne Stadtbild, über dem, gegen grünen Hintergrund, Marienberg, das ehemalige Benediktinerkloster, glänzt, bis Boppard hinter den Bergen verschwindet. In großem Bogen kreisen wir um das Dorf Filsen am rechten Ufer. Schmucke Fachwerkhäuser am Strom, ein anmutiges Bild. Aber viel Platz haben auch hier die Berge dem Ort nicht gelassen, so daß das schöne Rathaus, auch Fachwerkbau, in seinem Erdgeschoß sich eine Straßendurchfahrt hat gefallen lassen müssen. Osterspay, am gleichen Ufer hinter Filsen, zeigt in seiner Hauptstraße ebenfalls eine Anzahl stattlicher Fachwerkhäuser, Haus Heiges Schnatz (1579), Haus Hewel mit seinem überkragend, breit und geschiefert in das Mansarddach einschneidenden Erker u. a. m. Auch der Anbau an den Turm des Hauses der Herren von Preuschen fügt sich ge-



Boppard.

Kurfürstliche Burg von Trier. 14. Jahrh. erbaut. Nach dem Brande von 1499 wiederhergestellt. Unterbau des Turmes noch 14. Jahrh., Oberteil 16. Jahrh., Umbauten 17. Jahrh.