



Mindener Geschichtsquellen

Die Bischofschroniken des Mittelalters (Hermanns v. Lerbeck Catalogus episcoporum Mindensium und seine Ableitungen)

Münster in Westf., 1917

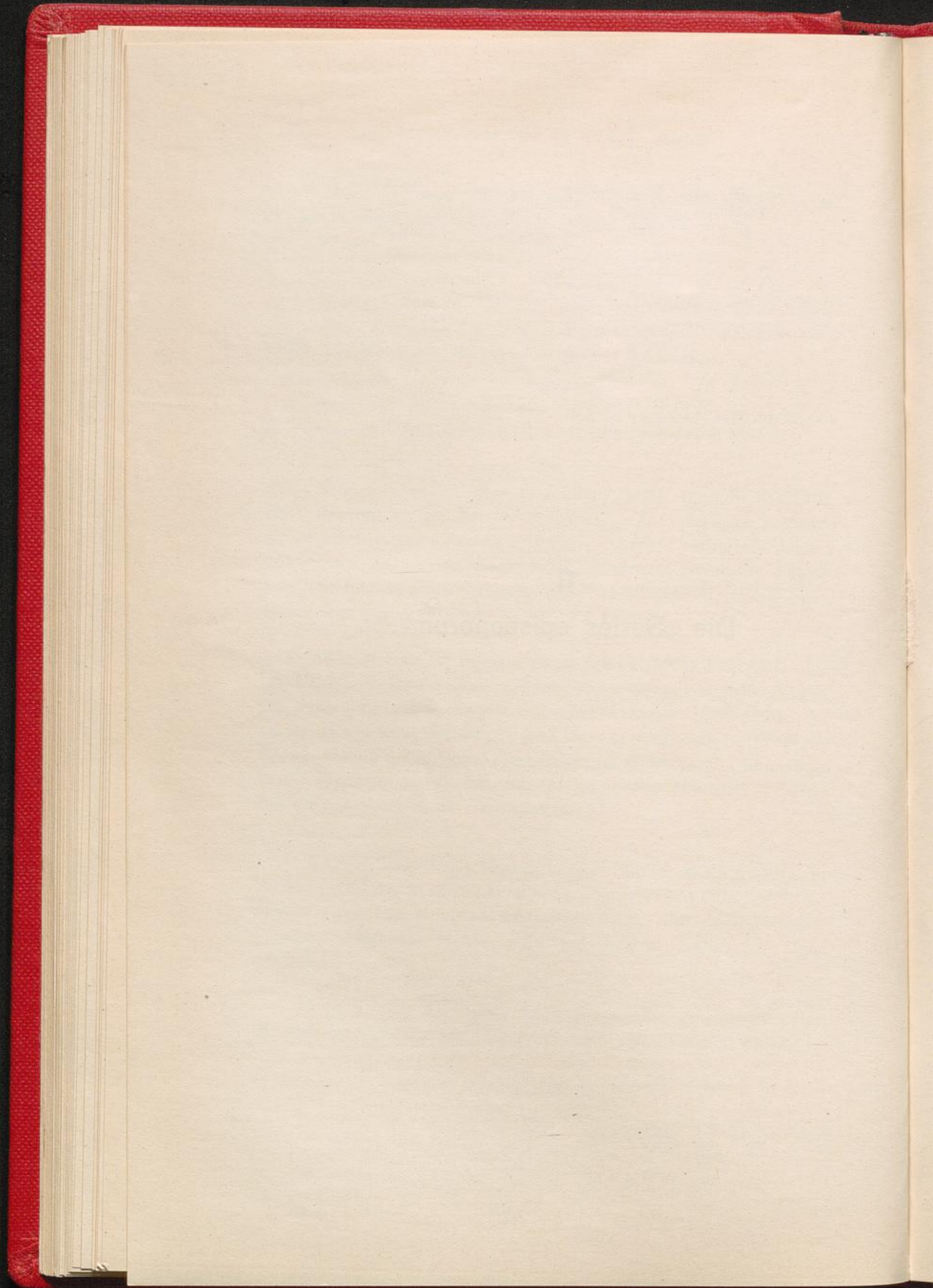
II. Die "Series episcoporum"

Nutzungsbedingungen

[urn:nbn:de:hbz:466:1-56029](https://nbn-resolving.org/urn:nbn:de:hbz:466:1-56029)

II.

Die „Series episcoporum“.



Haec sunt nomina episcoporum ecclesiae Mindensis^a.

SS 13, 289.

Ercambertus episcopus I.

Hathwardus episcopus II.

Thidericus^b episcopus III., fundator ecclesiae^c W[u]nstorp.

Necr. Mind.

W[u]lfarius episcopus IV.

Drogo episcopus V.

Adalbertus episcopus VI.

Bernharius episcopus VII.

Luddarius episcopus VIII.

Ebergisus episcopus IX.

Helmwardus episcopus X.

Lanwardus episcopus XI.

Milo episcopus XII. Qui constituit fornacem et stupam, servicium feria quarta ante pascha, in coena Domini fratribus marcam et dimidiam. Vigiliae magnae dicentur.

Ramwardus^d episcopus XIII.

Thidericus^e episcopus XIV.

Sigebertus^f episcopus XV. Qui dedit plenaria, calices, thuribula. Vigiliae magnae dicentur.

Bruno episcopus XVI.

Egilbertus episcopus XVII. Qui dedit bona in Lesingere, Barchusen prope Munesle^g, curiam Westennen, curiam Lutticke^h Breme^h, duo panstal in sale Luneborg, quae postea domini vendiderunt.

Reynhardus episcopus XVIII. Sub quo invasit sedem Volcmarus. Hic dedit curiam in Rottorpe, domum unam in Heleⁱ iuxta Heysbergen^k et curiam in Waschorst cum novem mansis^l.

Odalricus episcopus XIX.

Wittilo episcopus XX. Dedit curiam unam in Gelenbeke et unam in Werbbere. Vigiliae magnae dicentur.

^a SS: episcoporum Mindensium. ^b B und SS: Thidericus. ^c B und SS: monasterii. ^d SS: Rainwardus. ^e B und SS: Thidricus. ^f B und SS: Munsle. ^g B und SS: Lutteken. ^h B und SS: Bremen. ⁱ B und SS: Helen. ^k B und SS: Eysbergen. ^l In A am Rande von der Hand des 15. Jahrhunderts: Folmarus XIX. episcopus, annis V et regens.

Godescalcus episcopus XXI. Qui dedit fratribus [curiam in Reme]^a.

Necr. Mind. Siwardus episcopus XXII. Qui dedit fratribus bona in Suttrem^b in episcopatu Hildesemensi^c. Insuper dedit ad episcopatum Idenhusen^d et centum alios mansos. Vigiliae magnae dicentur.

Heinricus episcopus XXIII. Qui fuerat abbas in Insula; dedit fratribus domum unam in Gelebeke^e.

Wernherus episcopus XXIV. Qui dedit fratribus bona in Gerboldessen et Allevessen et domum unam in Gelebeke^e, de qua peragitur festum Mariae Magdalенаe. Vigiliae magnae dicentur.

Anno episcopus XXV.

Thetmarus^f episcopus XXVI. Qui emit ecclesiae proprietatem omnium bonorum in Riklinle^g¹. Vigiliae magnae dicentur.

Heinricus episcopus XXVII. Hic dedit ad praebendam fratrum decimam in Biscoppeshagen.

Conradus episcopus XXVIII. Qui aedificavit Reynberg^h.

Wilhelmus episcopus XXIX. Qui aedificavit Novum Castrumⁱ.

Johannes episcopus XXX. Qui comparavit medietatem in W[u]nstorpe^k cum suis attinentiis pro CCC marcis, aedificavit turrim in Novo Castro et turrim in Reynberg^l, et fratribus dedit decimam in Arde. Vigiliae magnae dicentur.

SS. 13, 290. Widekindus episcopus XXXI. Qui emit cometiam in Stewede^m² pro octingentis marcis, Hamelen pro quingentis marcis examinati argenti. Villicationem Beldersemⁿ, W[u]lbeke, Dudenhusen^o per multas expensas a villicis libere fecit redire ad capitulum. Fratribus dedit domum unam in Dutsen et unam in Hummelbeke, unde peragitur festum Magni martyris. Vigiliae magnae dicentur^p.

^a Hier ist nichts wegradiert, sondern die Angabe des Nekrologs ist ausgelassen. ^b B und SS: Suttthrem. ^c B und SS: Hildensemensi.

^d Insuper bis Idenhusen fehlt A. ^e B und SS: Gelenbeke. ^f B und SS: Thietmarus. ^g B und SS: Riglinge. ^h B und SS: Reinenberge.

ⁱ In A hinter aedificavit und Novum große Lücken. ^k in W[u]nstorpe steht in A auf Rasur. B und SS: medietatem Vunstorp. ^l B und SS: Reynenberg.

^m SS: Steinwede. ⁿ B und SS: Belderssen. ^o SS: Oudenhusen.

^p Hier schließt A. Eine spätere, um 1360 geschriebene Fortsetzung auf derselben Seite lautet: Cono episcopus XXXII. Otto episcopus XXXIII. Volqui-

¹ Quelle ist die undatierte Urkunde des Bischofs WUB. 6, 1 ff. Nr. 2.

² Das ist nicht Steinhude, wie SS. 13, 290 angegeben wird, sondern Stewede, eine Gografschaft im Kreise Lübecke.

Cono episcopus XXXII. Qui dedit domum unam in Hille fra- *Necr. Mind.*
tribus.

Otto episcopus XXXIII. Qui dedit fratribus domum unam
in Borthere ^a.

Fortsetzung aus dem Anfang des 15. Jahrhunderts.

Cono XXXIII. Domum unam in villa Hille dedit. *Necr. Mind.*

Episcopus Otto ordinis praedicatorum XXXIV. Castrum
Reinenberg recuperavit iam captum per barones de Depholte.
Bona in Bordere comparavit et capitulo pro memoria sua legavit. *Chron. I.*
Et alia bona ecclesiae suae suis sumptibus a comitibus Borchardo
de Welpe et a Ludolfo de Roden et a militibus de Helbeke
ordinavit ¹.

Volquinus XXXV. de Woltegghe. De Lubbeke villa oppi-
dum fecit.

Conradus secundus XXXVI.

Ludolfus de Rostorpe XXXVII. Castrum Steigherberch fundavit.

Gotfridus de Woltegghe. Castrum Petershagen instauravit.
XXXVIII.

Lodewicus de Lunenborch XXXIX. Novum Castrum per-
didit et Slotelborg reaedificavit ².

Gherardus primus de Scowenborch. Castrum Roden acquisivit.
XL. episcopus.

Thidericus secundus ³ de ordine Cisterciensi XLI. Fit archi-
episcopus Magdeburgensis.

Gherardus secundus de Scowenborch XLII. Oppidum Peters-
hagen aedificavit.

Otto de Wettin XLIII. Vix duos menses sedit. Apud fra-
res praedicatores sepultus.

Widekindus de Monte XLIV. Primum castrum Depenowe
aedificat.

Otto tertius, Widekindi germanus, dominium Montis ecclesiae
Mindensi perpetue possidendum resignavit. XLV.

nus episcopus XXXIV. Conradus episcopus XXXV. Ludolfus episcopus XXXVI.
Godefridus episcopus XXXVII. Lodewicus episcopus XXXVIII. Gerhardus
episcopus XXXIX., reformator castri Roden. ^a Hier schließt B.

¹ Quellen sind wohl die Urkunden WUB. 6 Nr. 954, 1021 Anm., 1029.

² Quelle ist auch hier Chron. I. ³ Vielmehr tertius.

Wilkinus, qui et Wilhelmus, XLVI. ex militaribus Buschen tempus et tempora et dimidium temporis sedens.

Marquardus de Randeghe fit Constanciensis episcopus. XLVII.

Otto de Redberghe ex curiae provisione non postulatus praeficitur. XLVIII.

Wulbrandus^a de Halermund episcopus XLIX. Qui castrum Wedegensten de manibus nobilis Bernardi de Lippia et Reineberg de manibus comitis Nicolai de Teckenborch et Roden de manibus Johannis Bock obsedendo viriliter expugnando evicit et ad ecclesiam reduxit.

^a Das Folgende von anderer, ziemlich gleichzeitiger Hand hinzugefügt.