



UNIVERSITÄTS-
BIBLIOTHEK
PADERBORN

**De Jure Rerum Ecclesiasticarum Ad Germaniae Catholicae
Principia Et Usum Pars ...**

Complectens Sectionem I. & II.

Zech, Franz Xaver

Ingolstadii, 1758

Titulus I. De Ecclesiarum Origine, Forma Et Divisione.

[urn:nbn:de:hbz:466:1-68048](https://nbn-resolving.org/urn:nbn:de:hbz:466:1-68048)

SECTIO I.
DE LOCIS ECCLE-
SIASTICIS.

TITULUS I.

DE ECCLESIARUM ORIGINE,
FORMA ET DIVISIONE.

Conf. Decretal. lib. 3. tit. 29. & 37.

§. 2.

*Discerni-
tur Locus
Sacer, Reli-
giosus, &
Pius.*

PRO evitandis æquivocationibus, præmittendum est discrimen inter *Locum Sacrum*, *Locum Religiosum*, & *Locum Pium*: quod pariter notandum venit de *Re Sacra*, *Religiosa* & *Pia*. *Locus Sacer* dicitur, qui auctoritate legitima rite DEO, aut Cultui Divino per *Uctionem* & sacras ceremonias dedicatus est 1.). *Locus Religiosus* est, qui auctoritate Ecclesiastica Divino Cultui, aut piis usibus sine consecratione est destinatus 2.). *Templum consecratum*, est *Locus Sacer*: *Monasteria*, *Hospitalia* auctoritate

1.) §. 8. Inst. de Rer. Divis.
2.) C. 4. de Relig. Domib.

ritate Episcopi erecta, sunt *Loca Religiosa*. Necessaria semper est autoritas Ecclesiastica, ut locus fiat Juris Divini, & ex commercio humano eximatur 3.). Quando autem locus privata solum autoritate piis usibus destinatur (uti oratorium privatum, ædiculæ passim in viis publicis pro transeuntium devotione constructæ) dicitur *Locus Pius*, qui licet ob favorem Pietatis quoad varia privilegia loco sacro aut religioso nonnunquam æquiparetur, manet tamen proprie locus *profanus*, prout scilicet profanum opponitur sacro & religioso 4.). Hinc *Loca Pia* sunt in dominio privatorum, ac in commercio humano, possuntque privata autoritate ad usus profanos reduci. Concilium tamen Tridentinum 5.)

A 2

Episco-

-
- 3.) Denominatio Loci Religiosi per illationem cadaveris §. 9. Inst. de Rer. Divif. huc non pertinet.
 - 4.) *Si quis autoritate sua quasi sacrum sibi constituerit, sacrum non est, sed profanum.* cit. §. 8.
 - 5.) Sess. XXII. c. 8. de Reform. De Oratoriis in via sitis Concilium TOLOSANUM ann. 1590. part. 3. c. 2. statuit: *Oratoria peregrinorum sublevationi, religionique*

Episcopo tribuit jus visitandi *pia loca omnia* (præter Oratoria Regum) ne scilicet in iis fiat, quod contra decentiam, aut Cultus Divini majestatem cedat.

Loci Sacri nomina.

§. 3. Pro significando Loco Sacro nomen *Templi* est usitatissimum, quo intelligitur *Edificium DEO consecratum*. Dicebatur etiam *Fanum* aut *Delubrum* apud Gentiles; *Tabernaculum*, *Sanctuarium*, *Sancta*, *Sancta Sanctorum*, *Oraculum*, & Hebraice *Hechal* apud Judæos; apud Christianos vero *Ecclesia*, *Basilica*, *Memoria*, *Martyrium*, *Confessio*, *Titulus*, *Oratorium*, *Cubiculum*, *Sacellum*, *Capella*; Græcorum lingua *ιερον*, *ναον*, *κυριακον* seu *Dominicum*, ex quibus fontibus etiam Germanicæ nonnullæ nuncupationes fluxerunt, *Kirch*, *Dom*, *Dom-Kirch*.

Semper fuerunt Lo-

§. 4. Quamvis veri adoratores DEum, qui Spiritus est, nec in manu-

que in viis quam fieri poterit, commode extruantur: suisque illis honos cultusque non secus ac reliquis Ecclesiis conservetur... qua vero sacre imagines in oratorii effingentur, ea cancellis interiori sacrarii parte vestiantur, quo tanquam angustiiori loco constituta, majorem transeuntibus religionem afferant.

nufactis Templis habitat 6.), in *ca* Divino
spiritu & veritate 7.) absque loco- *Cultui de-*
rum discretionem adorent: nihilomi- *stinata:*
nus semper fideles certa loca, in qui-
bus ad preces fundendas, & Divina
Myteria peragenda convenirent, de-
stinarent, non obstantibus iis, quæ
nonnulli ex quorundam Patrum ma-
le intellectis locutionibus inferunt.
Certe Apostoli convenire solebant
in cœnaculo montis Sion, ubi Chri-
stus ultimam Cœnam celebraverat;
postea vero elegans Ecclesia erecta,
& Ecclesia Montis Sion, aut superior
Apostolorum Ecclesia, tempore CYRIL-
LI Episcopi Hierosolymitani 8.) &
HIERONYMI 9.) dicta fuit. The-
rapeutæ in Ægypto, sive Judæi, si-
ve Christiani fuerint, temporibus S.
MARCI habebant sua *συνετα*, & Mo-
nasteria, Divino Cultu constituta 10.).
Forte etiam S. PAULUS non tam
ipsam Fidelium congregationem,
quam locum, ubi Fideles congre-
gati erant, intelligit, quando dicit:

A 3 nun-

-
6.) Act. XVII. 24.
7.) JOAN. IV. 23.
8.) Cateches. XVI. n. 2.
9.) Epist. 27. Epitaph. Paulæ.
10.) EUSEB. Hist. Eccl. lib. II. c. 16.

nunquid domos non habetis ad manducandum & bibendum? aut Ecclesiam DEI contemnitis . . . II.)? De sequentibus sæculis clariora Ecclesiarum vestigia passim ab Autoribus colliguntur 12.).

Non tamen
sub nomine
Templi.

§. 5. Anomine Templi abstinebant primi Christiani, tum ob recentem memoriam Templi Hierosolymitani, ne viderentur sectari ceremonias Judaicas; tum ob præsentem vigorem Templorum Ethnicorum, quæ sine mactatione victimæ nec erant, nec intelligebantur; tum quod primis Christianorum temporibus non essent magnificæ hujusmodi moles, quæ potissimum Templi nomine intelligebantur; tum propter augurii superstitionem, qua designabantur ab Ethnicis Tempia. Unde ORIGENES 13.), MINUCIUS FELIX 14.), ARNOBIUS 15.), LACTAN-

-
- II.) I. Cor. XI. 22. De ipso loco textum explicat S. AUGUSTIN. quæstion. 57. in Levit. S. BASILIUS Reg. brev. quæst. 310.
 12.) BINGHAM Orig. Eccl. lib. VIII. c. 1.
 13.) Contra Celsum lib. VIII.
 14.) In Octavio.
 15.) Adversus Gentes lib. VI. vid. HERALDI animadvers. in eund. loc.

De Eccles. Origine &c. 7

CTANTIUS 16.) non negabant oppositionem Gentilium, quod Christiani non haberent Tempia: idque nomen in consuetudinem Christianorum vix prius admissum est, quam Tempia Idolorum vel everterentur, vel clauderentur 17.). Adhuc quarto sæculo ZENO Veronensis 18.) & HIERONYMUS 19.) Ecclesias Christianorum, & Sanctorum Basilicas opponunt Templis Gentilium. Ipsi autem allegati Christianorum Defensores mentionem faciunt de locis Cultui Divino inter Christianos

A 4

apta-

16.) Divin. Instit. lib. II. c. 2. vid. Jos. ISÆI Notæ ad eund. loc.

17.) Aliquoties tamen occurrit nomen Templi cum restrictione *Templum DEI*, uti apud S. IGNATIUM Epist. ad Magnes. LACTANTIUM Div. Inst. lib. V. c. 2. Item de Mortibus Persecutor. prope initium.

18.) Serm. de Continentia. Uxorem Christianam marito gentili nuptam alloquitur: *Proponamus itaque, ut sæpe contingit, in unum sibimet convenire diversæ religionis diem, quo tibi Ecclesia, illi adeunda sint Tempia.*

19.) Epist. 53. ad Ripar. Presbyt. adversus Vigilantium, quem adeo infanisse dicit, *ut cum Juliano persecutore Sanctorum Basilicas aut destrueret, aut in Tempia converteret.*

aptatis, dum ORIGENES 20.) commendat eos, qui ad ornatum Ecclesie prompti, erga Ecclesie cultum devoti sunt: ARNOBIUS 21.) queritur, immaniter conventicula dirui, in quibus summus oratur DEUS, pax cunctis & venia postulatur Magistratibus, Exercitibus, Regibus &c.: LACTANTIUS 22.) damnat feritatem cujusdam in Phrygia, qui universum populum cum ipso pariter conventiculo concremavit; & impietatem DIOCLETIANI, qui Nicomediensem Ecclesiam in alto constitutam solo adæquari jussit 23.).

*Templorum
utilitas:*

§. 6. Perspiciebant enim primorum etiam sæculorum Fideles non tantum utilitatem, sed & necessitatem deputandi loca aliqua ad Orationem, aliaque pietatis exercitia decentius & devotius peragenda, tum quod hujusmodi Ecclesie ab omni profano strepitu remotæ, sua structura & ornatu vivaciorem Ideam de DEI Majestate imprimant, & majore-

-
- 20.) Homil. 10. in Josue.
 21.) Adversus Gentes lib. IV. prope fin.
 22.) Div. Instit. lib. V. c. II. add. EUSEB. hist. Eccl. lib. VIII. c. 23.
 23.) LACTANT. de Mortib. Persecut. Cap. 12. De Ecclesiarum demolitione loquitur etiam EUSEBIUS loc. cit. c. 2.

De Eccles. Origine &c. 9

majorem erga Religionis nostræ mysteria reverentiam provocent; tum quod orantium animus frequenti-
piorum concursu excitetur, & aliorum exemplo ad DEi cultum magis erigatur; tum quod populus commodius ibi instruatur, & Euchari-
stia celebretur; tum quod deceat, Reliquias Martyrum honorifice in loco publico conservari; tum quod DEus preces Fidelium in loco peculiariter sibi consecrato fusas benignius suscipiat & exaudiat. His finibus respondent etiam nomina locorum sacrorum supra recensita 24.)

§. 7. Forma Templorum nec om- *Forma*
ni tempore, nec in omni loco erat *antiqua.*
eadem. Primis quidem sæculis furor persecutionis non permittebat splendida Templorum ædificia, qualia mox sub CONSTANTINO erecta fuerunt. Pro intelligendis diversis Canonibus, antiqui Templi structura explicanda est. Figuram exhibemus majoris Templi, quam BEVEREGIUS, & JOSEPHUS BING-
A 5 HAM

24.) BELLARMIN. tom 2. controv. 4. lib.
III. de Cultu Sanct. c. 4.

HAM delineat. 25.) Partes ejus designabimus præcipue ex EUSEBII Panegyrico in laudem PAULINI Episcopi, qui in urbe Tyro magnificentum Templum struxerat, dicto 26.): & ex PAULI *Silentiarii* descriptione Ecclesiæ S. Sophiæ, ac commentariis in eandem editis a CAROLO DU FRESNE DU CANGE 27.).

Situs:

§. 8. Situs Templorum plerumque talis erat, ut præcipuus introitus Occidentem, Sanctuarium autem Orientem versus spectaret. Multa tamen exempla docent, facile hunc situm inversum fuisse 28.), ubi opportunitas loci id exigeret; vel veneratio vicini ædificii suaderet 29.); vel Fana Idolorum, quæ ad

25.) GUILIELM. BEVEREGIUS in Can. II. Concilii Nicæni I. BINGHAM Orig. Eccl. lib. VIII. c. 3.

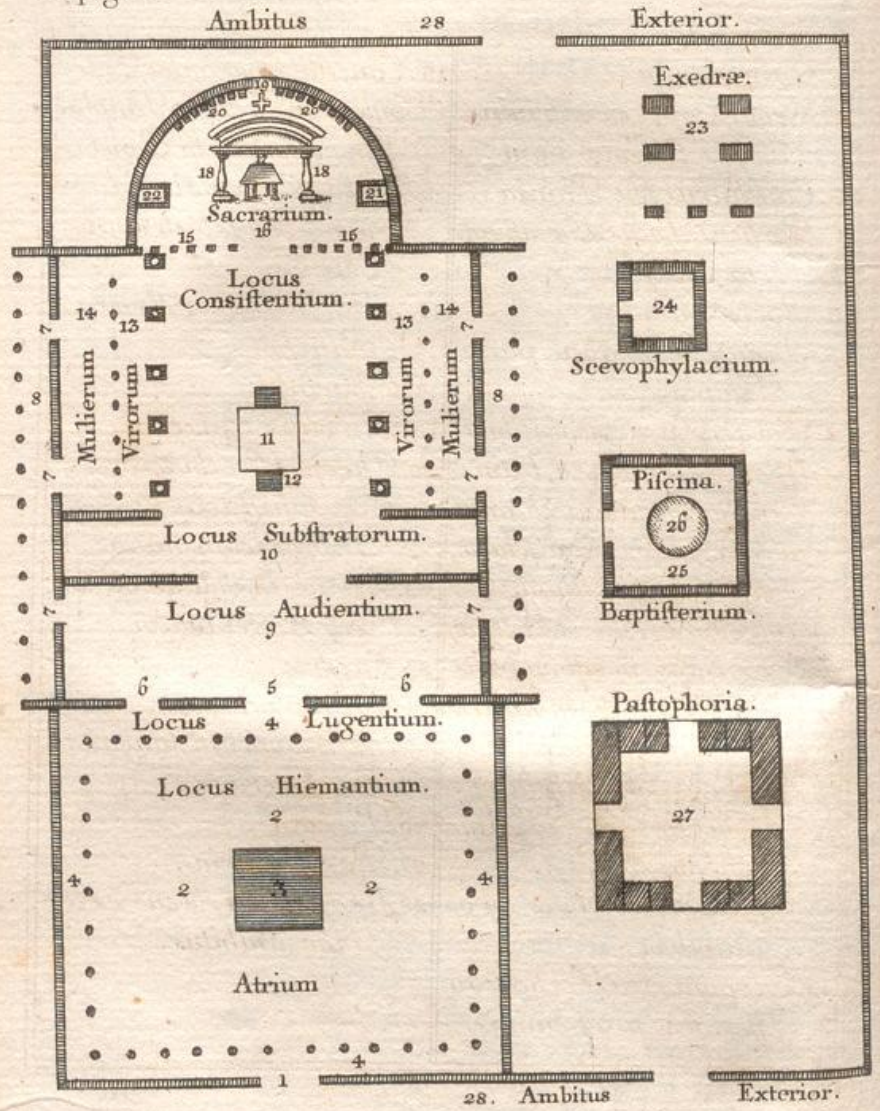
26.) Hist. Eccl. lib. X. c. 4.

27.) Idem Commentarius auctior continetur in ejusdem autoris Constantinopoli Christiana lib. III.

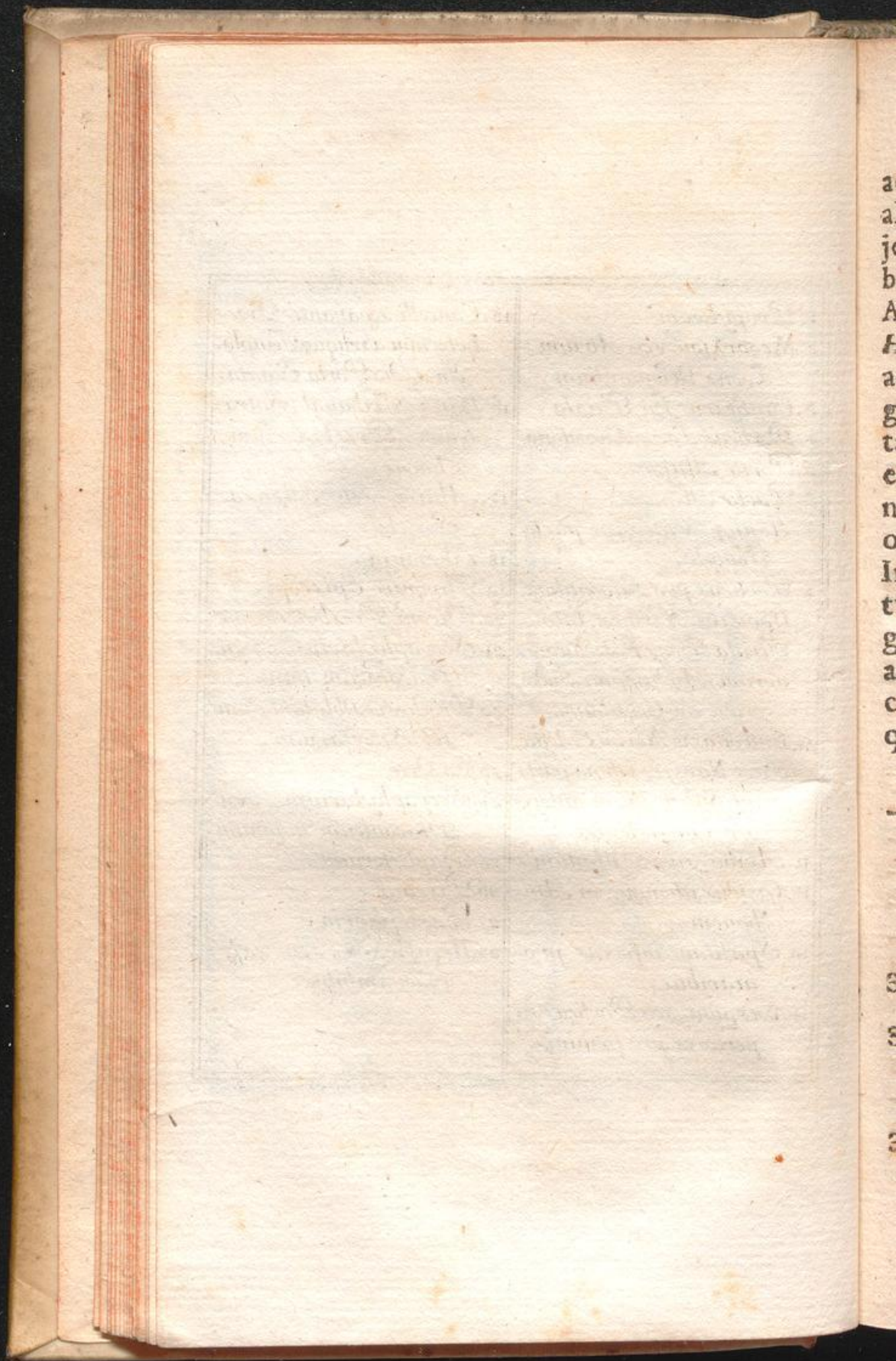
28.) *Ecclesia Antiochie Syriæ contrarium ab aliis Ecclesiis situm habet: nam Altare non ad Orientem, sed ad Occasum spectat.* SOCRATES Hist. Eccl. lib. V. c. 22.

29.) Ex hac causa S. PAULINUS *Nolanus* morem communem non observavit. Sic enim

ad pag. 10.



- | | |
|---|---|
| 1. Propylæum . | 15. Cancelli separantes Presbyterium a reliquo Templo. In medio Porta Sancta. |
| 2. Μεσάυλιον, seu Atrium: Locus Hiemantium . | 16. Βύμα, Tribunal, Sacrum, Presbyterium, Chorus . |
| 3. Cantharus seu Phiala . | 17. Altare seu Mensa Sancta . |
| 4. Porticus: Locus Lugentium . | 18. Ciborium . |
| 5. Porta Major . | 19. Thronus Episcopi . |
| 6. Portæ Minores . | 20. Throni Presbyterorum . |
| 7. Januæ ex utraque parte Templi . | 21. Scevophylacium, seu Diaconicum minus . |
| 8. Porticus pro Lugentibus . | 22. Prothesis, Oblationarium, vel Secretarium . |
| 9. Προναός, Narthex, latine Ferula: locus Catechumenorum, Audientium, Judæorum ac Gentilium . | 23. Exedrae . |
| 10. Introitus in Navem Ecclesie, græce Naos: in infima parte erant Substrati; in anteriore Consistentes . | 24. Scevophylacium, seu Diaconicum magnum . |
| 11. Ambo, sive Pulpitum . | 25. Baptisterium . |
| 12. Gradus utrinque in Ambonem . | 26. Piscina . |
| 13. Spatium inferius pro maribus . | 27. Pastophoria . |
| 14. Ὑπερωα, seu Porticus superiores pro fœminis . | 28. Περιβολός, seu exterior ambitus . |



De Eccles. Origine &c. II

ad Cultum Divinum traducta sunt ,
alium situm habuissent 30.). In ad-
jecta figura primum occurrit Vesti-
bulum magnum N. 1. ducens ad
Atrium seu Aream , in qua stabant
Hemantes, græce χειμαζόμενοι, per quos
aliqui intelligunt Energumenos ; alii
graviorum delictorum reos , qui non
tantum communionem Ecclesiæ , sed
etiam exteriori porticu ejecti , pœ-
nitentiam sub dio agere jussi sunt ,
omni aëris injuriæ expositi 31.).
In medio Areæ N. 3. fons erat posi-
tus , quo se lavabant Ecclesiam in-
gressuri : cui apud nos succedere
aquæ lustrales 32.). Area erat cir-
cumdata Porticibus seu Peristyliis ,
quæ columnis undique attollebantur,
tecto-

Vestibulum.

enim scribit Epist. XII. ad Severum :
*Prospectus Basilicæ non , ut usitatio-
rior mos est , Orientem spectat , sed ad
Dominum mei Beati Felicis Basilicam
pertinet , memoriam
ejus aspiciens.*

30.) Vid. CARD. BONA *Rer. Liturg.* lib. I.
c. 20. n. 4.

31.) De his loquitur Concil. ANCYRAN.
can. 17. TERTULLIANUS de Pudicitia cap.
4. *non modo limine , verum omni Ecclesiæ te-
plo submovemus &c.*

32.) Vid. BARONIUS ad ann. 57. n. 107.
seq. Du FRESNE *Constantinop. Christ.*
lib. III. *descript. S. Sophiæ* c. 22.

tecto que muniebantur, humiliore tamen, quam fuerit tectum Templi. Hoc loco stabant Pœnitentes primæ classis, *Lugentes* dicti, interiori adhuc Templo exclusi, & Fidelium in Ecclesiam vadentium preces expetentes. Ejusmodi Porticus ponebantur etiam ad latera Templi N. 8. pro recipiendis *Lugentibus*, quando scilicet inferius atrium non erat ad hos usus aptatum.

Narthex: §. 9. Per Portas in Ecclesiam intronmissis primus occurrebat *Narthex*, seu *προναος* N. 9. ubi hærebant Catechumeni, ac secundæ classis Pœnitentes, qui plerumque *ἀκροωμενοι* sive *Audientes* dicebantur, eo quod hic stare & Hymnis, Scripturarum lectioni & sermonibus a Concionatore fieri solitis auscultare ipsis permiffum erat: quo facto sine ullis precibus vel solenni benedictione dimittebantur. In hoc Narthece fiebant etiam nocturnæ vigiliæ: & defunctorum cadavera, dum illis iusta perfolvebantur, ante sepulturam retineri solebant. Huc Judæis, Gentilibus, Hæreticis ac Schismaticis nonnunquam veniendi copia fuit data, ut Scripturarum lectioni, & sermo-

mo-

monum recitationi interessent ad suam instructionem.

§. 10. Narthecem ab interiore *Navis*, Templo separabant repagula lignea: per horum Portas patebat introitus in *Navem* Ecclesiæ, seu Oratorium Populi. In hujus parte humiliore stabant tertii ordinis Pœnitentes, *substrati*, ita dicti a ritu prosternendi se ad pedes Episcopi vel Sacerdotis finito sermone, ut ab eo impositis sibi manibus benedictionem reciperent, & ante sacræ Communionis celebrationem discederent. An quarta Pœnitentium classis, quos *Consistentes* vocabant, loca distincta habuerint a reliquis fidelibus, non satis ex Autoribus colligitur. Certe in navi Ecclesiæ erant & consistebant, Catechumenis aliisque Pœnitentibus jam dimissis: nondum tamen oblationem facere, aut Sacrificii Altaris participes esse poterant.

§. 11. *Ambo* seu Pulpitum editior *Ejusque* dierat locus Lectoribus & Cantoribus, *versa* parte Clericisque in prima Cultus publici *tes*; parte, *Missæ Catechumenorum* dicta, ministrantibus assignatus. Ex utroque latere erant Fideles, separati tamen mares a fæminis: & viri quidem inferiorem locum occupabant; fæminæ

minæ autem supra illos erant in edictioribus locis 33.), quæ ὑπερωα, vulgo κατηχουμένα vocabantur, ubi viri prohibebantur morari cum faminis, etiam mariti cum uxoribus 34.). Alicubi in istis Porticibus superioribus etiam Virgines separatim habebant locum a Nuptis 35.). In Templo etiam S. Sophiæ Constantinopoli, Navis Templi continebat σωλειον, seu Soleam 36.): quo nomine aliqui

33.) In Ecclesiis, in quibus omnes inferiorem partem Templi occupabant, murus tamen, vel septa lignea separabant utrumque sexum: quem morem aliqui deducunt ex temporibus Apostolorum. Sed juxta S. CHRYSOSTOM. hom. 74. in Matthæ. *Apostolorum tempore una viri & mulieres orabant: & mulieres veræ mulieres, & viri similiter viri erant. Nunc vero e contrario, mulieres quidem meretricum sibi mores assumpserunt, viri autem furorem equorum imitantur.* Unde ubi Episcopus suo populo convenire judicaret, novitatis non esset arguendus, si exemplo S. CAROLI BORROMÆI talem separationem utriusque sexus institueret in Ecclesiis. Vid. BENEDICTUS XIV. de Synod. Dices. lib. VII. c. 54. n. 8. seq.

34.) Synod. TRULL. can. 97. LEO Imperator Constit. 73.

35.) S. AMBROS. ad Virg. laps. c. 6.

36.) CODINUS de Officiis &c. cap. 17. n. 23. alique passim.

qui intelligunt Sedem Magistratum extra Cancellos Sanctuarii; alii limen Sanctuarii magis editum, in quo starent Subdiaconi & Lectores extra Cancellos, qui intimam partem Ecclesiæ, quæ βήμα, Sacrarium, Sanctuarium, Locus Altaris, Presbyterium, Chorus, aliisque nominibus vocabatur, a reliquo Templo separabant, intromissis per Portas sanctas solis Episcopis, Presbyteris & Diaconis. Unde S. AMBROSIUS permittere nolebat, ut ipse Imperator ibi communicaret 37.).

§. 12. Positum ibi erat *Altare*, seu *Bema* : Mensa sancta, non parieti contigua, sed quæ circumiri posset. Hæc in splendidioribus Templis obtegebatur Umbraculo, Turri, Conopæo, seu *Ciborio*, ut Græci vocabant. Vel ex hoc Ciborio, vel ex Cancellis *Bematis*, vel potius utroque loco pendeabant vela, quæ Sacrificium Eucharisticum Consecrationis tempore obtegerent. Huic Ciborio imponebatur *Crux*, sub qua sæpe pendebat *Columba Spiritum Sanctum adumbrans*, in qua condebatur *pyxis pro con-*

37.) SOZOM. lib. VII. c. 24. THEODORET, lib. V. c. 17.

conservanda Eucharistia 38.) Unde videtur huic ipsi Pyxidi postea impositum nomen *Ciborii*. Retro Altare erat Thronus Episcopi, & ad utrumque latus Throni Presbyterorum in semicirculi forma. Tota series Thronorum pro dignitate sublimiorum ac inferiorum, vocabatur *Synthronus*. Suprema Bematis pars in semicirculum efformata, dici solet *Absis*, seu Concha Bematis. Intra Bema erat *Scevoophilacium*, seu Diaconicum minus N. 21. quo Diaconi Vestimenta, Vasa & Instrumenta ad Altare spectantia, ex majore Diaconico deferebant, ut ad sacram Liturgiam in promptu essent. In nonnullis Ecclesiis ex alia parte locus erat, ubi recipiebantur oblationes populi, ex quibus Panis & Vinum super Altari consecrandum sumebatur, vocaturque *Prothesis*, seu Oblationarium, vel etiam Secretarium N. 22.

§. 13.

38.) Talis Columbæ meminit MAMACHIUS Orig. Christ, lib. I. c. I. §. 9. n. 4. not. 2. Item Acta SSorum tom. II. Junii in Vita S. Basilii, cui affingitur Auto-AMPHILOCHIUS.

§. 13. *Exedra* N. 23. generali vocabulo nominabantur omnia ædificia extra Ecclesiam, intra exterioriorem tamen ejus ambitum comprehensa. Nonnunquam hæc vox tribuitur etiam Amboni intra Ecclesiam 39.). Inter *Exedras*, seu ædificia, Templi usibus aptata, præcipuam mentionem meretur *Baptisterium* 40.), non solum Fontem seu *Piscinam* continens, in qua homines mergebantur, & Baptisimum suscipiebant; sed etiam instruendis *Catechumenis* aptatum 41.), & in celebrioribus locis adeo

B am-

39.) S. AUGUSTIN. lib. XXII. de Civit. DEI. c. 8.

40.) Distincta fuisse *Baptisteria* pro viris & mulieribus, colligitur ex variis scriptoribus. Huc referunt locum S. AMBROSII in Epist. ad Marcellinam Sororem: *Symbolum aliquibus competentibus in Baptisteriis tradebam Basilica.* Aliæ tamen editiones legunt: *in Baptisterii tradebam Basilica.*

41.) Concilium ARAUSICANUM I. ann. 441. can. 19. statuit: *Ad Baptisterium Catechumeni nunquam admittendi, scilicet qui nondum satis instructi erant ad Baptisimum petendum. Admitti enim poterant Competentes, qui recte instituti Baptisimum petebant.* De his vid. S. AUGUSTIN. serm.

amplum, ut ibi Concilia celebrata 42.), & plebem Constantinopolitanam tumultuantem, eo se recepisse legamus 43.). Alia Exedra dicebatur Secretarium, sive Diaconicum Magnum, *Scevo-phylacium* seu Vestiarium, ubi curæ Diaconorum commissa servabantur Vestimenta, Vasa & Instrumenta Altaris. Vel huic conjunctum, vel ad similes usus destinatum erat *Gazophylacium*, ubi reponerentur Oblationes, quæ ad Altare Templi non ferebantur. *Pastophoria* videntur fuisse ædes a Clericis, *Ædituis* seu Custodibus Ecclesiæ habitatæ, cum Scholis, Bibliothecis &c. ab utroque Ecclesiæ latere. Omnia hæc ædificia cum ipsa interiori Ecclesia, nomine Templi veniebant, muroque erant cincta. Totus hic ambitus *Περιβολος* dicebatur, intra quem, præsertim in ipsa Ecclesia & Baptisterio, jus *Afyli* confugien-

ferm. de tempore alias 116. nunc rejectus in Appendicem tom. V. part. 2. ferm. 267. & CÆSARIO adscriptus.

42.) Concilium CONSTANTINOPOL. anno 394.

43.) PAULUS DIACONUS Histor. Miscell. lib. 19. in fin.

fugientibus dabatur. Ex hac antiqui Templi delineatione multorum Rituum Catholicorum antiquitas ostenditur.

§. 14. Hodierna Tempia Catholicorum præcipuam divisionem recipiunt ex diversitate eorum, qui illa regunt; aut functionum, quæ in illis peraguntur. Unde Ecclesia *Cathedralis* dicitur, in qua ipse Episcopus sedem habet, suæque obit Pontificia munia, ac solum ratione Jurisdictionis distinguitur a *Metropolitana*, *Prælatiali*, aut *Patriarchali* 44.) *Collegiata* vocatur, in qua Clericorum cœtus statis quotidie horis divina officia celebrat. Usus obtinuit, ut *Collegiata* dicatur Ecclesia Canonico-rum Sæcularium; *Conventualis* vero Religiosorum, quæ si Abbatem habet, *Abbatialis* quoque dicitur. *Diaconia* nomine veniunt Romanæ Ecclesiæ, quibus Diaconi Cardinales præfunt, ubi scilicet olim Diaconi Regionarii per singulas Urbis regiones residentes, stipem ministrabant

Hodiernorum

B 2 egen-

44.) De Ecclesiis Cathedralibus, earumque Privilegiis & Prærogativis Tractatum scripsit MICHAEL ANT. FRANCES DE URRUTIGOTI.

egentibus 45.). *Parœcia* 46.), vel corrupto nomine *Parochialis* Ecclesia est, in quam certæ viciniae habitatores pro susceptione Sacramentorum, & audiendo Verbo Divino tribut, atque descripti sunt: dicitur etiam *Baptismalis* ob fontem aquæ ad Baptismum sanctificatæ: ejus fines & limites, quos legitima probatione, vel alias indubitata fide constat Ecclesiastica ordinatione statutos, non præscribuntur 47.).

Templorum §. 15. Ecclesia *Mater* seu *Matris* nonnunquam illa dicitur, a qua aliæ postea sunt propagatæ 48.). Unde *Hierosolymitana* a secundo Generali Concilio Constantinopolitano 49.) *Mater* omnium Ecclesiarum in toto terrarum orbe nuncupatur: & *Arelatenjis* *Mater* Gallicarum Ecclesiarum

45.) BARONIUS in notis ad Martyrol. 8. August.

46.) Juxta Etymologiam J Cti. in Leg. 239. §. 2. ff. de Verb. Signif.

47.) C. 4. de Paroch. & alienis Parochian. Ex nomine Parœciæ deducunt Germani vocabulum *Pfarr*.

48.) C. 3. de Eccles. ædif.

49.) Epist. Synod. ad Damasum apud THEODORET lib. V. c. 9.

rum 50.) Frequentius *Matricis* Ecclesie nuncupatio denotat *Cathedralem* sive Episcopalem 51.) , opponendo eam minoribus Titulis, sive Ecclesiis Parochianis, quæ singulos Presbyteros habent, & dictæ reperiuntur Ecclesie Diocesanae 52.) Eodem nomine significatur Ecclesia primaria opp. di, ac præ aliis dignior 53.) : sape etiam Ecclesia Parochialis, vel intuitu Fontis Baptismalis, ex quo generantur Fideles; vel intuitu minorum Ecclesiarum ipsis unitarum, quæ proin *Filia*, seu *Filiales* dicuntur. *Curat* Ecclesia dicitur cujus Rector curam habet animarum, saltem interiorum, uti Parochialis & alia multæ: vel etiam exteriorum Jurisdictionem in foro contentioso, ut Abbatialis, Collegiata &c.

§. 16. Ecclesia alia est *Sæcularis*, *Varia* alia *Regularis* ex conditione Personarum: potest tamen esse beneficium Regulare in Ecclesia sæculari, prout

B 3 con-

50.) Libellus precum Episcoporum Gallorum ad Leonem apud BARON. ann. 450.

51.) C. I. de Præscript. C. 22. de Verb. Signif.

52.) Concil. TARRACON. cap. 8. celebratum ann. 516.

53.) Clement. I. de Sent. Excom.

contingit, quando Ecclesiæ Parochiales tenentur per Parochum Regularem. Monasteria 54.) nunc vocantur Ecclesiæ quædam majores, in quibus olim Canonica vita, Monastica disciplinæ æmula, vigeat. Si autem Monasteriis, quæ a Religiosis incoluntur, unitæ sint aliquæ Ecclesiæ, in quibus Cura animarum erga populum exercetur, eæ in Jure Canonico nominantur *Capellæ Monachorum*, quarum Rectores, etiam Religiosi, ab Episcopo approbantur, & visitantur, nisi Abbatum Jurisdictio quasi Episcopalis, aut singulare privilegium obstet 55.). Hoc nomine etiam veniebant Sacella exteriora, seu Oratoria Religiosorum ac Monialium, ad quæ Laicis quoque patebat accessus. Postquam autem Regulares cœperunt administrare Sacramenta Sæcularibus, & in iisdem Sacellis prædicare, adscripta illa sunt in numerum Ecclesiarum. Aliæ *Capellæ*,

54.) Germanicè *Minster*.

55.) De hac subjectione vid. Constitutio BENEDICTI XIV. quæ incipit *Firmandis*, data 6. Novemb. 1744. Item Geminæ Dissertations de Parochialitate Primitiva Treviris editæ 1752.

De Eccles. Origine &c. 23

pella, seu *Sacella* & *Oratoria publica* passim visuntur, quo nomine veniunt minores Ecclesiæ non Parochiales, Cultui Divino dedicatæ, ad quas aditus permittitur omnibus fidelibus ex publica via.

§. 17. Ex hucusque recensitis Ecclesiis aliquæ sunt *Exemptæ* a Jurisdictione Episcopi, vel Archiepiscopi: aliæ *non Exemptæ*. Omnes intra fines Diocesanos sitæ, præsumuntur subjectæ Episcopo, nisi exemptionem ostendant: non tamen omnes intra fines Parochiarum sitæ Ecclesiæ præsumuntur subjectæ Parocho, nisi iste Jus in illas legitime probet. Denique in ædibus Nobilium passim visuntur *Oratoria privata*, absque autoritate Episcopi ad usus pios ornata (§. 2.)

Divisiones.

TITULUS II.

DE ÆDIFICANDIS ET REPARANDIS ECCLESIIS.

Conf. Decretal. lib. 3. tit. 48.

§. 18.

IMPERATORIBUS ad Christum conver-
sis, tot ubique Ecclesiæ ædificandas Ec-
clesias

B 4

ri