



UNIVERSITÄTS-
BIBLIOTHEK
PADERBORN

**Io. Baptistæ Portæ Neapolitani Magiæ Naturalis Libri
Viginti**

Della Porta, Giambattista

Frankfurt, 1607

Quod Borea & Austrina vis in extremitatibus viget. Cap. VI.

[urn:nbn:de:hbz:466:1-70772](https://nbn-resolving.org/urn:nbn:de:hbz:466:1-70772)

pitur, aio si lapis scindatur per A C lineam, vt pars vna A E D, altera B C F, si inuicem separentur, quod vis illa non A D lineæ, vel B C residet extremo margini, sed per medium diuisa in medio cuiusque lapidis excipitur, & in lapide A E D, erit G H, & in B C F, erit I L. Quod sine admiratione non quit fari, inanimato lapidi vim animatam, se motricem inesse. Quotusquisque erit, qui his, nisi periculum fecerit, fidem præstabit? Vnde, sicut in sua minera, linea quæ à Borea ad Austrum distenditur, in medio mineræ manet, sic in millenas partes diuisa, vis illa in multiplices tot illas spargitur partes, singulæ in medio suam retinentes. Vnde si partem A E D in alias partes diuiserimus, & eas minimas partemur, quota enim quæq; erit è suis confinijs dissociata, in suo medio viuacem illam virtutem per longitudinem extensam possidebit; id vsque donec in minutissimas arenas diuidatur. Sed quod est mirabilius, si partes omnes prius dissitæ, vt prius steterant, suis confinijs confocientur, vis omnium vna fiet, & in omnium medio se recipiet.

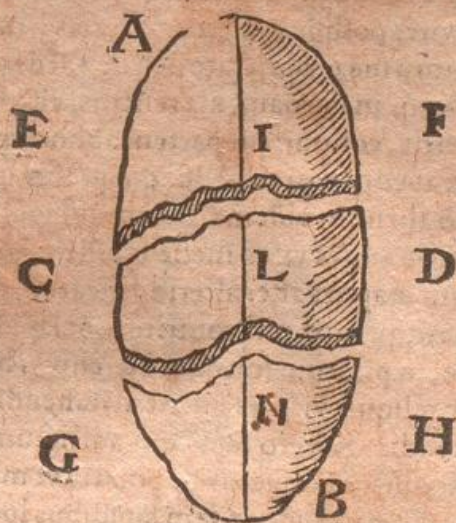
Quod Borea & Austrina vis in extremitatibus viget.

C A P. VI.

Sed quid mirabilius erit? etsi vis in medio sui lapidis se recipiet, non tamen illa in medio, sed ad extrema lineæ se diffundit, in medio consopita quiescit, in extremitatibus expergiscitur, intenditurque, & prodit in apertum: quod si quis lapidem fregerit, visu rem exactius noscet. Exemplum apponemus ijs, qui scrupulosius, in huius lapidis singulis effectibus peruestigandis versantur.

Sic la-

Sit lapis herculeus A B, in quo A punctus boreus, B austrinus, aio in A, & B lapidis extremitatibus vim maio-



rem intendi, & in medio lineæ I L N languidius torpere hebescereq; , nisi prorsus vlla sit in dextris, & sinistris C D incognita, sed quanto Austro, & Boreę propius adhæserit, plus tanto gliscit, recedens vero languet. Frangatur lapis in C & G, quæ prorsus incõspicua, incognitaq; vis latebat, in lucẽ edita, confracto lapide suas proprietates ostentat, & punctus alter Boream, alter Meridiem ostendit. Et si hæc superuacua videntur, sunt tamen necessaria, quia dicendorum sunt fundamenta.

Quod aliorum lapidum contactu puncta illa suas vires non mutent. CAP. VII.

ET quia diximus non semper magnetem suas vires æquales possidere, sed alterum altero validiorem in operando existere, alterum vero languidiorem hebescere, dubitandi nobis manat exordium, vtrum validiorum lapidum contactu, & adfricatione, vires illæ mutantur, an stabiles in suas sedes persistant? vt si magnes polum indicando, ægrius suum munus obeat, validior alter boreali suæ parti borealem partem adfricando possit illi opem ferre, aut si boreali puncto australem alterius adfricabimus, si adfricata borealis pars