



UNIVERSITÄTS-
BIBLIOTHEK
PADERBORN

**Io. Baptistæ Portæ Neapolitani Magiæ Naturalis Libri
Viginti**

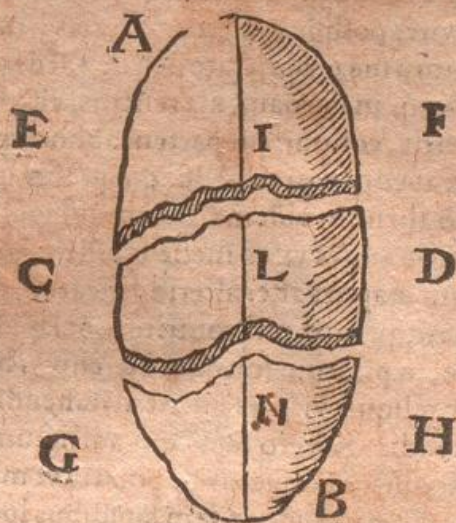
Della Porta, Giambattista

Frankfurt, 1607

Quod aliorum lapidum contactu puncta illa suas vires non mutant. Cap.
VII.

[urn:nbn:de:hbz:466:1-70772](https://nbn-resolving.org/urn:nbn:de:hbz:466:1-70772)

Sit lapis herculeus A B, in quo A punctus boreus, B austrinus, aio in A, & B lapidis extremitatibus vim maio-



rem intendi, & in medio lineæ I L N languidius torpere hebescereq; , nisi prorsus vlla sit in dextris, & sinistris C D incognita, sed quanto Austro, & Boreę propius adhæserit, plus tanto gliscit, recedens vero languet. Frangatur lapis in C & G, quæ prorsus incõspicua, incognitaq; vis latebat, in lucẽ edita, con fracto lapide suas proprietates ostentat, & punctus alter Boream, alter Meridiem ostendit. Et si hæc superuacua videntur, sunt tamen necessaria, quia dicendorum sunt fundamenta.

Quod aliorum lapidum contactu puncta illa suas vires non mutent. CAP. VII.

ET quia diximus non semper magnetem suas vires æquales possidere, sed alterum altero validiorem in operando existere, alterum vero languidiorem hebescere, dubitandi nobis manat exordium, vtrum validiorum lapidum contactu, & adfricatione, vires illæ mutantur, an stabiles in suas sedes persistant? vt si magnes polum indicando, ægius suum munus obeat, validior alter boreali suæ parti borealem partem adfricando possit illi opem ferre, aut si boreali puncto australem alterius adfricabimus, si adfricata borealis pars

abit, & australe induet, vel in suis viribus maneat? Vbi nos causæ ratio deficiat, experientia, rei; euentus contrarium indicat, nam si magnes quantuluscunq; quantuluscunq; vires possideat, altero acrioris virtutis adfrictio, nunquam à sua proprietate desciscit, sed immobilis persistit, liberq; in sua nauicula relictus, vltro ad suum polum se vertit, contrariam partem abhorrendo. Et si id causarum aucupio minime assequi possimus, à ratione tamen nō alienum videtur. Dicemus lapidis maiori magnitudini maiores vires inesse eiusdem lapidis speciei. & quum magnes alter alteri adfricatur, quosdam pilos relinquit, qui non nisi contrite sunt lapidum partes minimæ, in pilorum formam hærentes, hiq; sunt, qui ferro, & reliquis vires præstant attrahendi, & se ad polum vertendi. Si vero lapis qui adfrictum recipit, maior sit pilis illis, nunquam esse poterit, vt maior virtus à minori vincatur, de eisdem lapidibus loquendo, quum pili ad suam magnitudinem nullam fere habeant proportionem, & vt pili ad lapidis magnitudinem insensibiles sunt, sic impossibile est, vt eius virtutem in contrariam partem contorqueant.

Quod magnes magnetem trahat, & expellat.

C A P. VIII.

DE altera eius operatione loquemur, quæ erit attrahendi, expellendiq;. Hic non minus iucundū, quā admirabile spectaculum oculis, & animo repræsentat, vt pars vnus alterius partem tam sollicitè quærat, alliciat, & trahat, vt amico fruatur consortio, suoque confoveat sinu, altera alterius odio adeo flagret, & mutua naturarum odia exerceat, vt aduersis punctis admotis, adeo aduersarij faciem abhorret, vt aliorsum se vertat; videlicet borealis pars vnus nō indifferenter vnusculiusq; alterius partē ad se rapit, sed distinctam, determinatamq;, nec vnāquamq; a se abigit, sed quā naturali seditione abhorret, & veluti à se alienam, & contrariam auersatur. Pars borealis alterius australe subripit, eiusdem borealem à se longe abigit, reijcitque: Et pars huius austrina alterius borealis tractui nō renititur, sed australem aduersatur. Id exemplo clarius innotescet.

Sint