



Kunsthistorische Bilderbogen

für den Gebrauch bei akademischen und öffentlichen Vorlesungen, sowie beim Unterricht in der Geschichte und Geschmackslehre an Gymnasien, Real- und höheren Töchterschulen zusammengestellt

Bildnerei der Renaissance (Schluss) - Bildnerei des 17. und 18. Jahrhunderts ; Kunstgewerbe und Decoration vom 3. bis 18. Jahrhunderts ; Malerei des Alterthums, des Mittelalters und der Neuzeit bis Ende des 18. Jahrhunderts

Springer, Anton

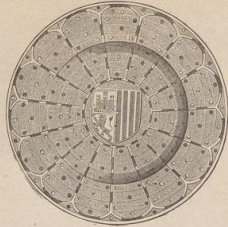
Leipzig, 1880

XII. Zur Geschichte der Kunstgewerbe und der Decoration. Bogen
145-186.

[urn:nbn:de:hbz:466:1-72514](https://nbn-resolving.org/urn:nbn:de:hbz:466:1-72514)



1. Chinesische Porzellanvase. (J.)



5. Spanisch-maurische Fayence-Schüssel. (G. B.)



6. Persische Fayence-Schüssel. XVII. Jahrh. Germ. Museum.



9. Spanisch-maurische Fayence-Schüssel. (G. B.)

Zu vergleichen Bilderbogen No. 46, 47 und 48.



2. Japanisches Sazuma-Fayence-Gefäß. (G. B.)



7. Silbertaufchirte Messingchüssel, persisch. (Z.)



4. Ambischer Bronze-Eimer. XIII. Jahrh. (G. B.)



3. Indisches Nephritgefäß. (Z.)



8. Vergoldete Thon-Vase aus Valencia. (J.)



10. Rhodische Fayence-Schüssel. XVII. Jahrh. Germ. Museum.

Bemerkung. Die Buchstaben in den Klammern neben den Unterschriften beziehen sich auf die Provenienz der Holzschritte. Das Nähere s. Boge. 149.



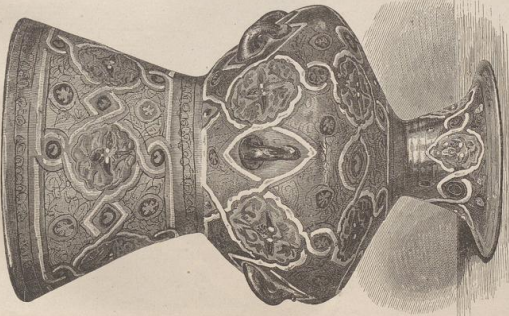
1. Arabisches Ornament in Holz geschnitten. Kairo. (G. H.)



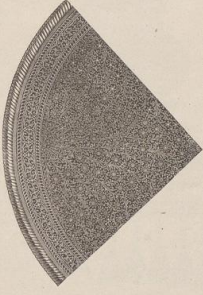
2. Wanddecoration aus der Alhambra. (G. H.)



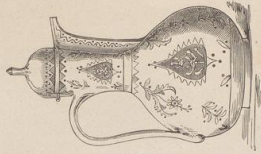
3. Arabisches Stoff-Ornament. (L.)



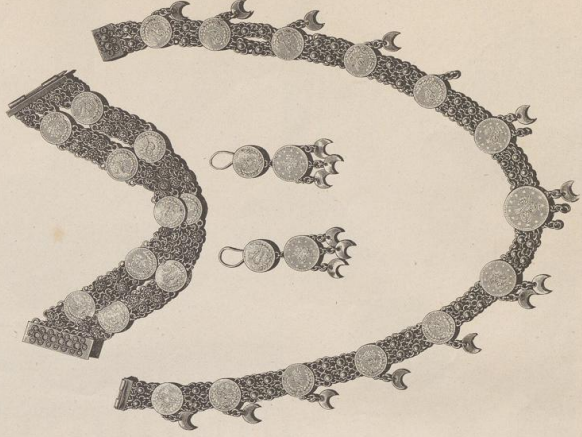
4. Arabische Glasklampe. Oelferr. Museum in Wien.



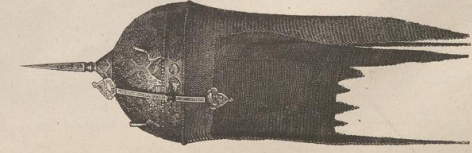
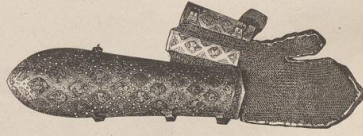
5. Ornament eines halbfachen Koofjagerfisches. (Z.)



6. Perischer Kattetopf. (G. H.)



8. Türkisch-tyrischer Goldhalmade. (Z.)



7. Perische in Gold taufährige Waffen. (Z.)



1. Indische Koofigarigefäße. (Z.)



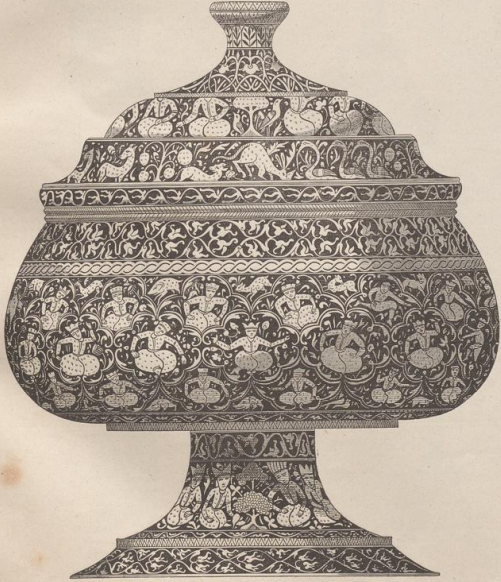
2. Indische Zinggefäße. Bidrah-Arbeiten. (Z.)



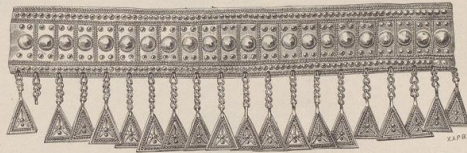
3. Indisches Silberfacon. (Z.)



4. Indischer Schmuck. (Z.)



5. Perisches Messing-Gefäß. XV. Jahrh. Gravirte Arbeit. (T.)



8. Aegyptischer Goldschmuck. (W. W.)



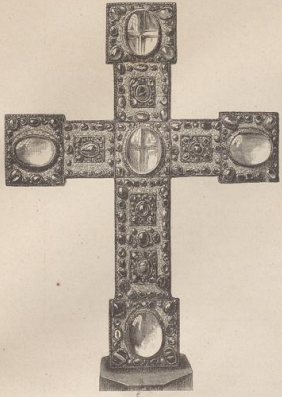
2'. Indisches Zinggefäß. (Bidrah-Arbeit). (Z.)



6. Gravirtes perisches Metallgeräth. (Z.)



7. Perisch-indischer Dolch nebst Scheide. (Z.) Nephrit-Griff mit Gold eingelegt.



1. Bernwardskreuz. St. Magdalenen-Kirche zu Hildesheim. Um 1000. (D.)



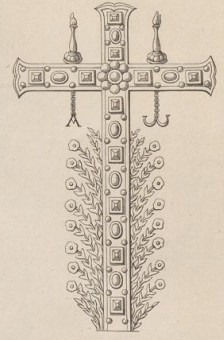
2. Bernwardleuchter. St. Magdalenen-Kirche zu Hildesheim. (D.)



5. Ambo aus dem Münster zu Aachen. Holz mit Kupferblech überzogen. XI. Jahrh. (L.)



3. Curvatur eines Bischofsstabes. Domstift zu Hildesheim. (D.)



9. Frühchristliches Kreuz aus den Katakomben von S. Fonziano. (L.)

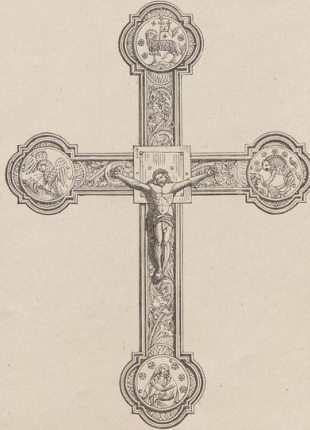
Bischof Bernward von Hildesheim wurde um 960 geboren und starb 1022. Vgl. No. 92 Fig. 4.



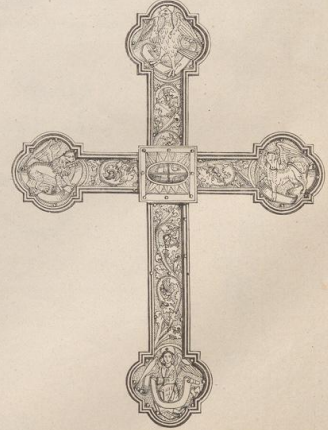
4. Kreuz aus St. Mauritius zu Münster. XI. Jahrh. (L.)



6. Kreuz aus dem XII. Jahrh. Samml. Soltkyoff. (L.)



7. Vortragekreuz aus Silberblech. Um 1400. Germ. Museum.



8. Vortragekreuz. Rückseite von Fig. 7.



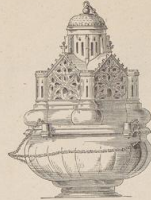
1. Romanischer Kronleuchter im Dom zu Hildesheim. (L.) Aus der Zeit Bischof Azelin's (1044-1054).



4. Romanischer Altarleuchter. (L.) Hôtel de Cluny in Paris.



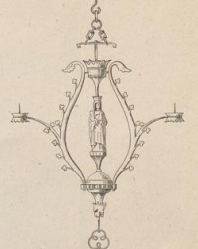
10. Gotischer Wandleuchter aus Dortmund. (L.)



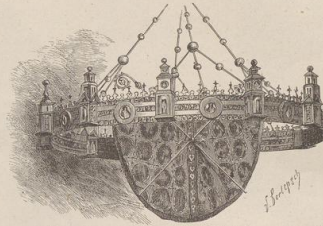
11. Gotisches Wahrhaftat aus S. Mauritius in Münster. XIII. Jahrh. (L.)



12. Romanisches Kreuz aus S. Lorenzo vor Rom. (L.)



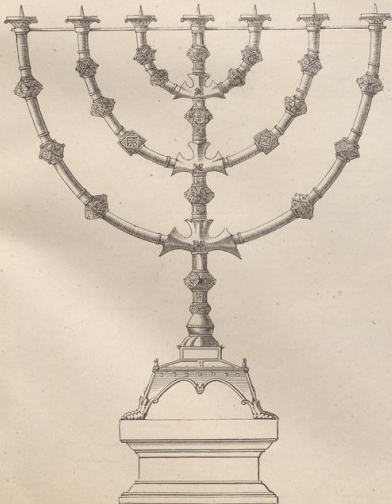
9. Gotischer Leuchter zu Obernkirchen. (L.)



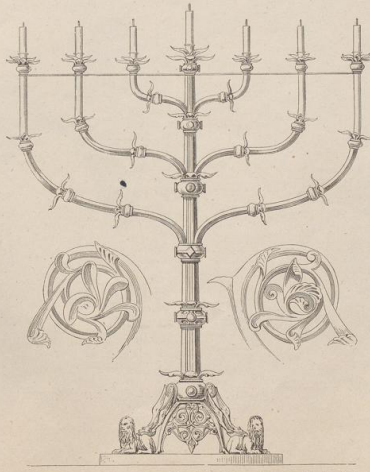
2. Romanischer Kronleuchter aus Comburg. Ende des 12. Jahrh. (Z.)



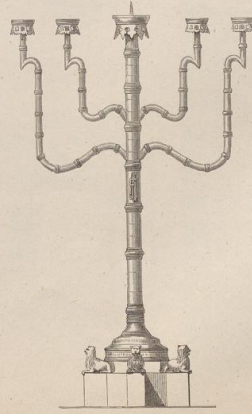
3. Romanischer Altarleuchter. Brit. Museem. X.-XI. Jahrh. (L.)



5. Siebenarmiger Leuchter im Münster zu Effen. (Um 1000.) (L.)



6. Leuchter im Dom zu Braunschweig. Anfang des XIII. Jahrh. (L.)



7. Spätgotischer Leuchter aus Werben. A. 1487. (L.)



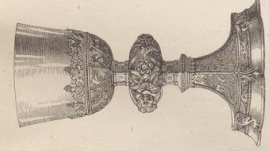
8. Gotischer Kronleuchter aus Schmiedeeisen in der kath. Kirche zu Dortmund. (L.)

B. B. = Bucher, „Gesch. der techn. Kunst“; — B. = Barckhardt, „Gesch. der Renaissance in Italien“; — D. = Dörmke, „Kunst und Künstler“; — G. B. = Gazette des Beaux-arts; — G. H. = Gewerbehalle; — G. M. = Publications d. Germ. Museums; — L. = Lohse, „Verhände zum Studium der kirchl. Kunst“; — J. = Jänecke, „Grundriss der Keramik“; die mit J. bezeichneten stammen ursprünglich aus Jacquemart „Hist. de la Ceramique“; — La. = Lacroix, „Moyen Age“ und „XVIII. siècle“; — O. M. = Publications des Océan. Museums; — P. = Pöhlrich's „Hilf für Kunstgewerbe“; — W. = Weiss, „Kostümkunde“; — W. W. = Wittow, „Kunst und Kunstgewerbe auf der Wiener Weltausstellung“; — Z. = Zeitschrift für bildende Kunst.

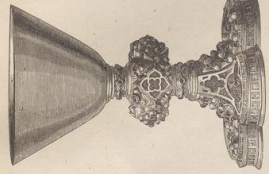




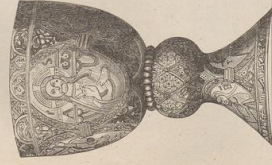
1. Speisekelch vom Ende des XII. Jahrh. Wilten in Tirol. (L.)



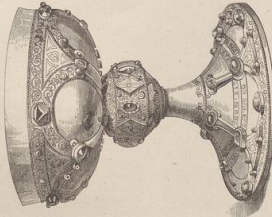
4 u. 5. Kelche in Kloster Neuburg. XIV. Jahrh. (L.)



7. Kelch aus Stift Albrecht. XV. Jahrh. (W. W.)



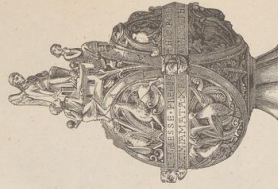
1. Sagen. Yffilio-Kelch aus Krennau. Zweite Hälfte des VIII. Jahrh. (L.)



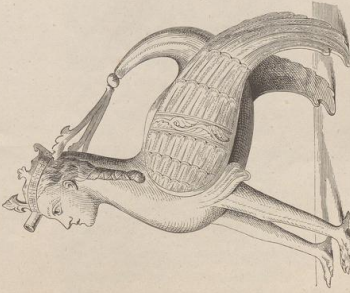
3. Kelch des h. Remigius aus Reims. Nachbildung in Paris. XII. Jahrh. (L.)



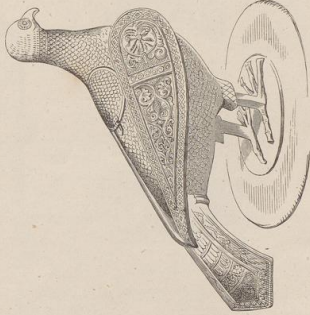
6. Kelch aus Stift St. Paul in Kempten. XIV. Jahrh. (W. W.)



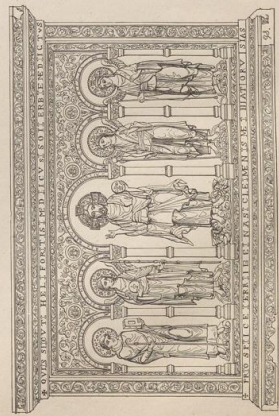
8. Romanisches Wehrschiff aus Lilla. (L.)



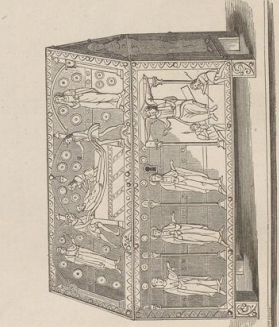
9. Aquamanille in der Johanniskirche zu Herford. (L.)



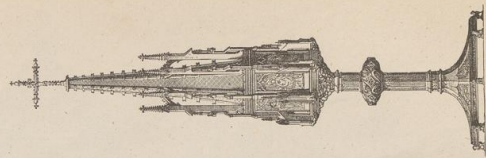
10. Periferium. Wehrschiffalter. Um 1120. (L.)



13. Kelch Heinrich's II. gelbe. Albertfeld. Musée Cluny in Paris (früher in Basel). (L.)



14. Fethmann. Reliquienkiste. (Holz mit Goldblech überzogen). Samml. Soltykoff in Paris. (L.)



15. Gotisches Chorium von Obermüllingen bei Rees. (L.)



1. Buchdeckel in der Schatzkammer des Münsters zu Effen. Mitte des XI. Jahrh. (L.)



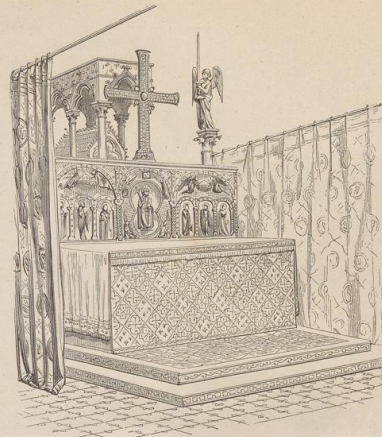
2. Bischofsstäbe. XI.—XIV. Jahrh. (W.)



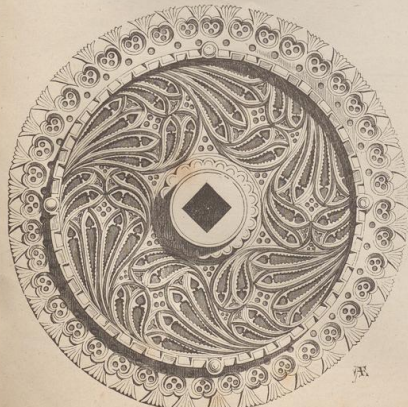
3. Spätromanisches Taufbecken im Dom zu Hildesheim. XIII. Jahrh. (L.)



4. Glockenrad aus Gerona. (L.)



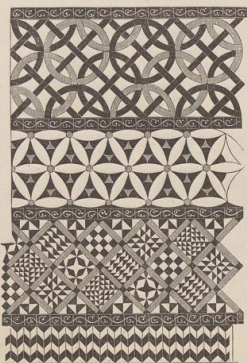
5. Altar in der Abteikirche zu St. Denis. (L.)
(Die Rückwand stammt aus dem XI. Jahrh., Engel, Krenz und Baldachin aus dem XIII. Jahrh.)



6. Unerlagsplatte eines Thürklopfers. XV. Jahrh. Germ. Museum.



7. Reliquiarium in Silber. Von Ugolino von Siena. XIV. Jahrh. (G. B.)

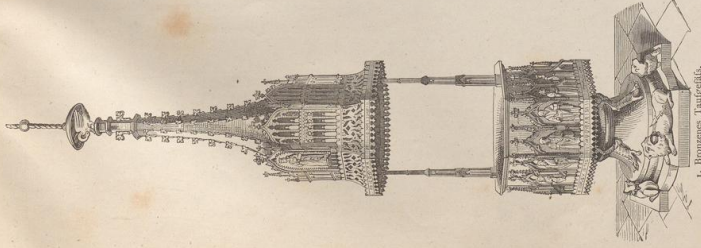


8. Mosaikboden aus der Abteikirche zu S. Denis. (B. B.)

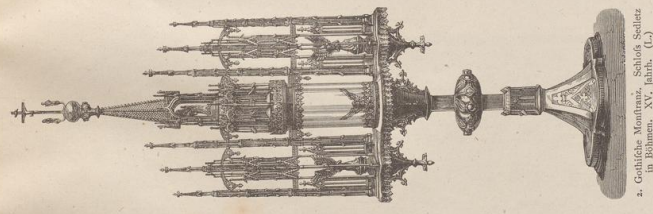


9. Taufbecken in der Bartholomäuskirche zu Lüttich. (L.)
Gegossen 1112 von Lambert Patras aus Dinant.

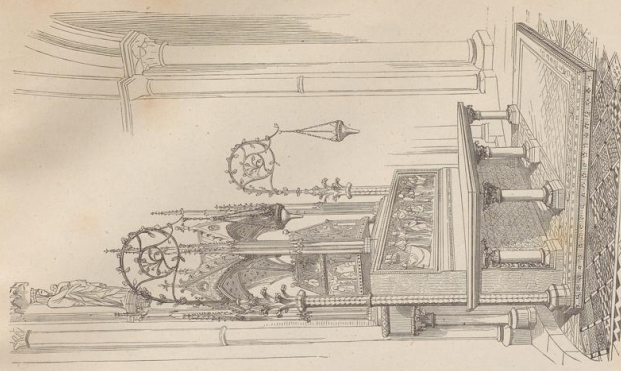
Druck von Metzger & Wittig in Leipzig. — 2. Abdruck 1879.



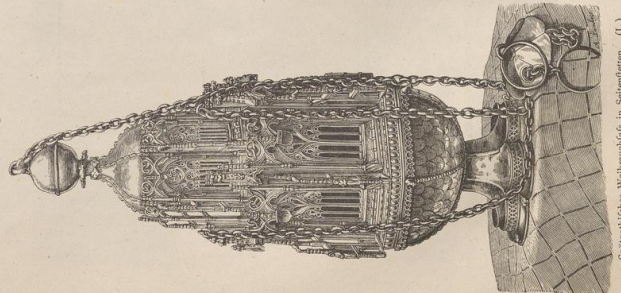
1. Bronzenes Paragöckel, Katharinenkirche in Bamberg. 446. (L.)



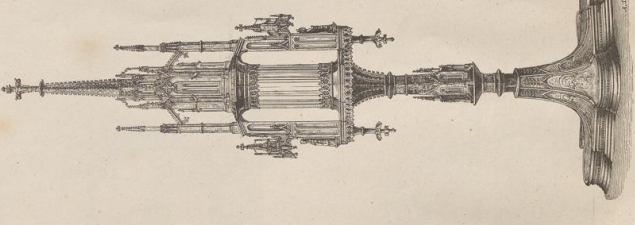
2. Gotische Monstranz, Schloß Seletz in Böhmen. XV. Jahrh. (L.)



3. Follgotischer Altar in der Marienkapelle der Abteikirche von S. Denis. (L.)



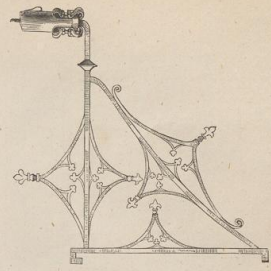
4. Spätgotisches Wehrmischlaß in Seimflethen. (L.)



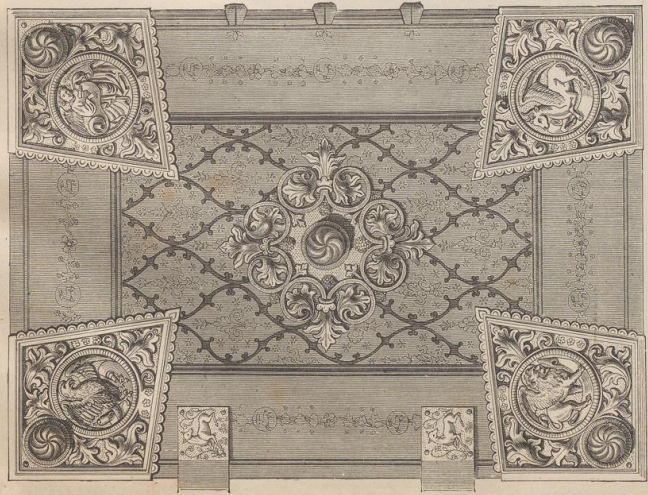
5. Gotische Monstranz in Kiefer Neuburg. XV. Jahrh. (L.)



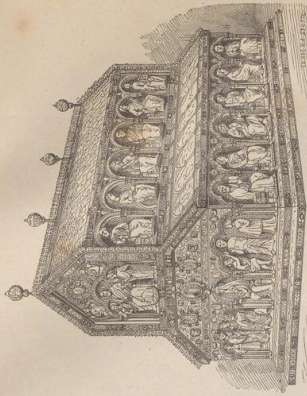
6. Siegel Kaiser Maximilian I. (1493.) Germ. Museum.



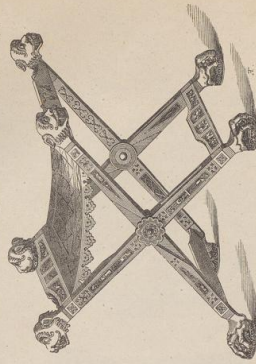
7. Wandanker von Schloß Riech, Ende des XV. Jahrh. Germ. Museum.



4. Einband einer Bibel. Ende des XV. Jahrh., Germanisches Museum.



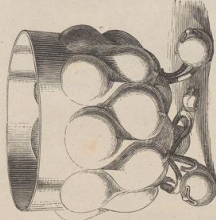
1. Scheitel der h. drei Könige im Dom zu Köln, XII. Jahrh., (L.).



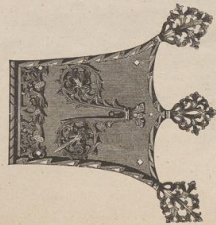
3. Faltstuhl von Holz mit Bronzbeschlägen und Eisenbeschützwerk, XIV. Jahrh., Fragment auf dem Nonnenberge bei Salzburg, (W. W.).



7. Silberner emaillierter Becher, Enfilich, XV. Jahrh., Kaufmann-Museum, (H. H.).



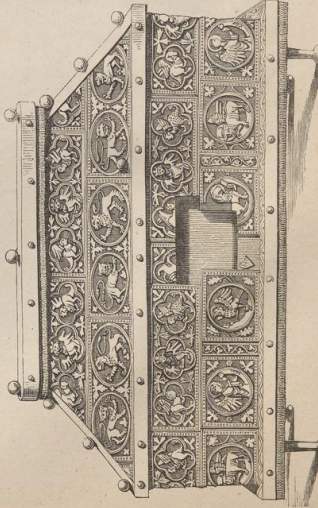
6. Silberner Becher (Magedeln), Germanisches Museum, Um 1500.



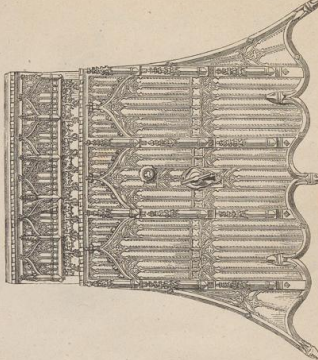
5. Schloßschild, Maximilians-Museum in Augsburg, Ende des XV. Jahrh., (G.).



8. Eisenbeschläge von der Front der Kirchenhülle in Bruck, Ende des XV. Jahrh., (T.).

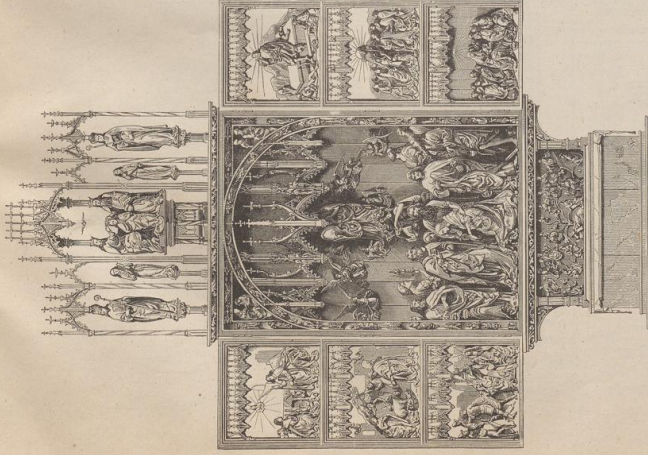


2. Reliquienkasten aus Eichenholz mit vergoldetem Bleischieß, (1300—1350), German. Museum.



9. Schloßschild im Museum zu Klagenfurt, Ende des XV. Jahrh., (O. M.).

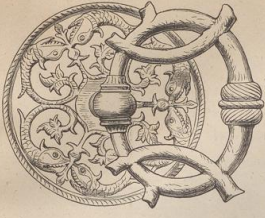
Druck von Metzger & Wittig in Leipzig. — A. Abdruck 1779.



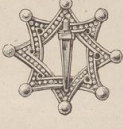
2. Hochaltar der Marienkirche in Krakau, Schnitzwerk von Vet Stois. (D.)
M. A. L. Kunstgewerbe
(Vergl. P. Bog. 144 Fig. 4)



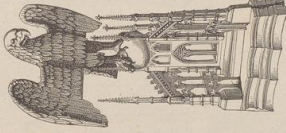
8. Ofenbischel. Um 1500. Germ. Museum.



11. Thalklopper. Silberstück. Um 1500. (Z.)



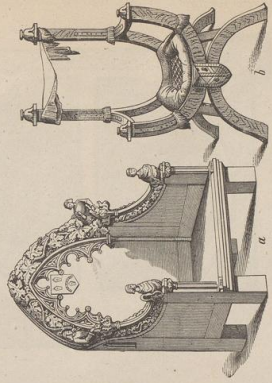
7. Gewandbügel. Um 1500. Germ. Museum.



1. Chorgestühl in Einbeck. 1322. (L.)



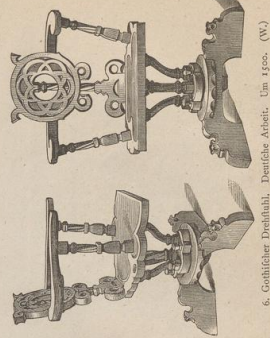
9. Ofenbischel
Aus der Sakristei der Stephanskirche
in Wien. Um 1500. (G. M.)



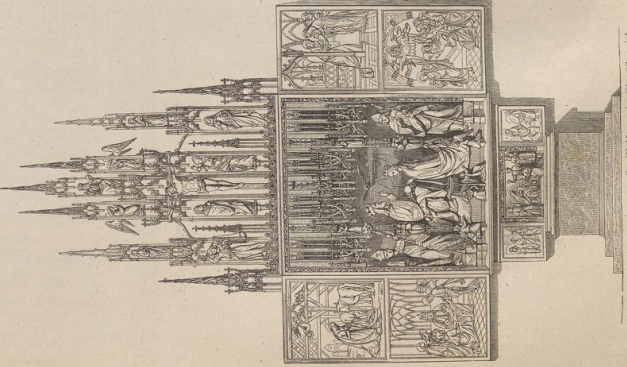
5. Stühle aus dem XIV.-XV. Jahrh. (W.)



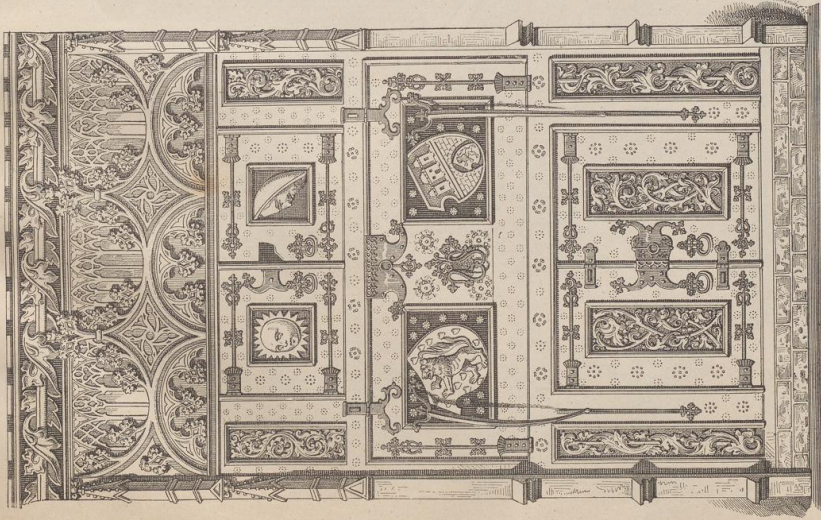
10. Ofenbischel aus Halberstadt.
Um 1500. (G. M.)



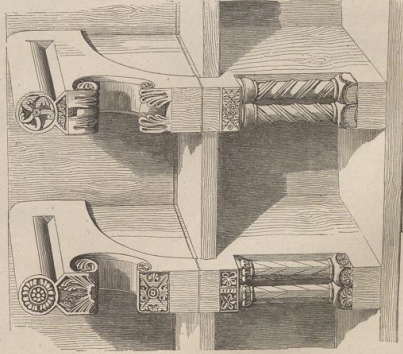
6. Gotthiler Dreifüßler, Deutsche Arbeit. Um 1500. (W.)



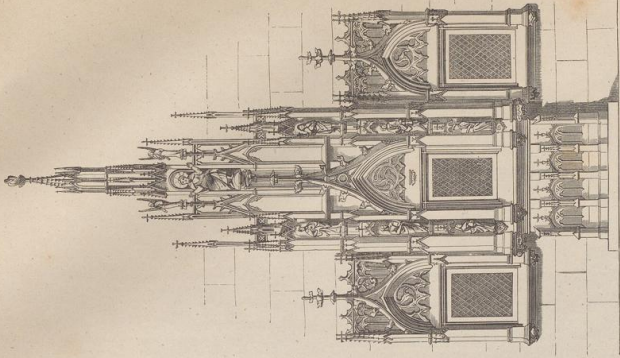
3. Gotthiler Schnitzaltar aus St. Wolfgang in Oberösterreich.
Ausgeführt von Michael Pschier 1481. (L.)



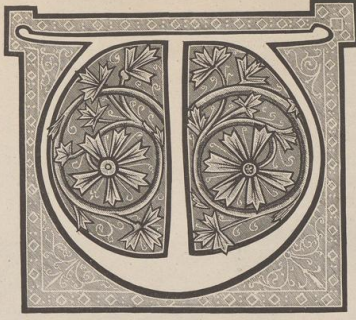
5. Spitzgieblicher Schirm im Kathedrale zu Lüneburg. Um 1350. (C.)



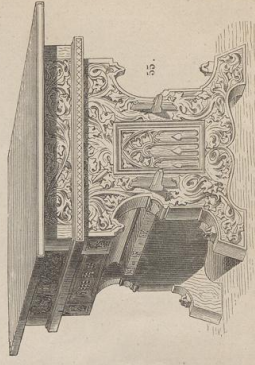
1. Romantische Chorfühler zu Ratisburg. (L.)



2. Stammenscheeren aus Straßfurt. Wittenhausen. (L.)



3. Initial E aus einem Graduale. Um 1300. Germ. Maßstab.



4. Gothischer Tisch aus Kloster Kienleins. XV. Jahrh. (G. H.)

55.



1. Marmorfries (G. H.)



4. Pilafterfüllung am Grabmal des Gaston de Foix († 1512). Museum in Turin. Von Agostino Busti, gen. Bambaja, geb. um 1470, einem der Hauptmeister des Sculpturenschmuckes der Certosa bei Pavia. (G. B.)



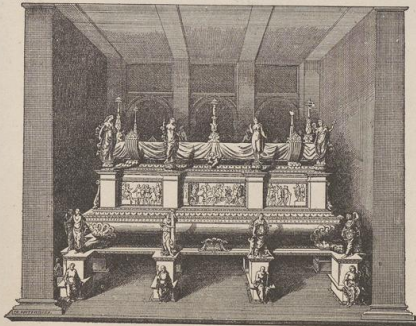
6. Portal von S. M. Novella in Florenz, von Leon Battista Alberti. Vergl. Bogen 97 Fig. 10. (D.)



2. Ornament in Stein. Florenz. (L.)



3. Holzintarsia aus Florenz. (L.)



5. Grabmal des Gaston de Foix. Zeichnung von Bambaja im South-Kenington-Museum. (G. B.)

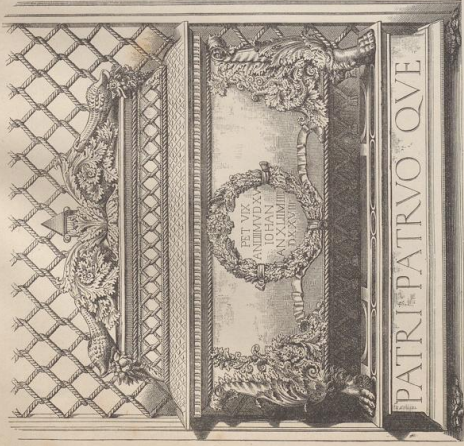
Druck von Metzger & Wittig in Leipzig. — s. Abdruck 187.



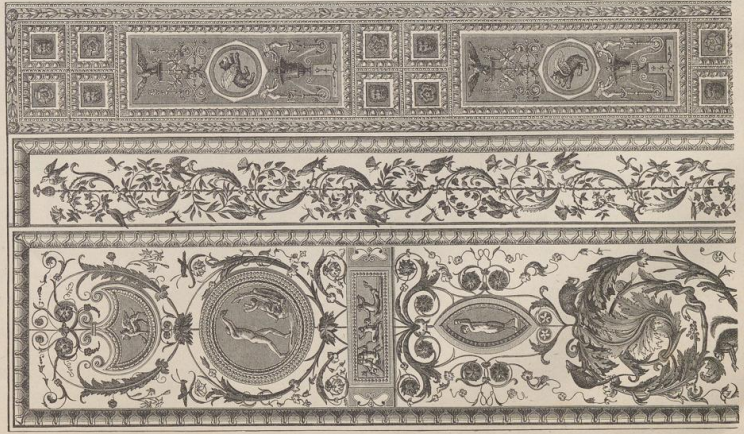
7. Weihwasserbecken aus S. Marco in Florenz. Marmor. XV. Jahrh.



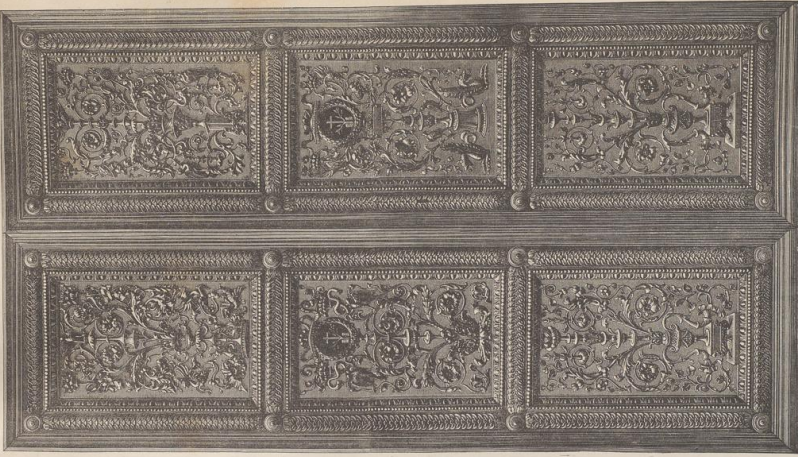
8. Brunnen (Cisterna) aus Venedig. Marmor. XIV. Jahrh. (G. H.)



1. Grabmal des Piero und Giovanni Medici. Alte Scharfheit von S. Lorenzo in Florenz. Von Andrea del Verrochio (1437—1498). (15)



3. Von den Decorationen der Loggien des Vatikans. Von Raffael. (15)



2. Thür in Mont' Oliveto bei Siena. Von Fra Giovanni da Verona (1433—1524). (12)



4. Die Halle der Farnesina mit den Deckmalereien von Raffael. (16)



1. Stuhlwerk aus S. Petronio in Bologna. Von Giacomo de' Marchis. 1495. (G. H.)



3. Deckenmalerei aus dem Cambio zu Perugia. Von Perugino. (D.)



4. Holzrelief von Antonio Bartile aus Siena († 1510). Oesterr. Museum. (Z.)

2. Marmorfüllung von der Kathedrale zu Lugano. Ende des XV. Jahrh. (B.)



6. Pilafterkapital in Marmor, aus S. Maddalena dei Pazzi in Florenz. Von Giuliano da San Gallo (1445—1516). (G. H.)

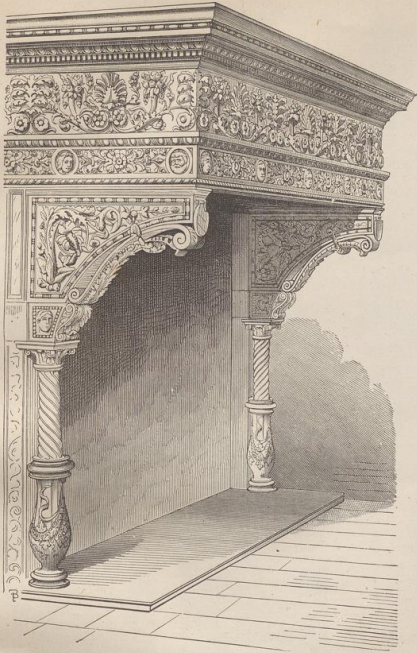


5. Vom Gewölbe der Capella dei Pazzi in Florenz. Von Luca della Robbia. Vgl. Bog. 114 Fig. 3 u. 4. (G. H.)

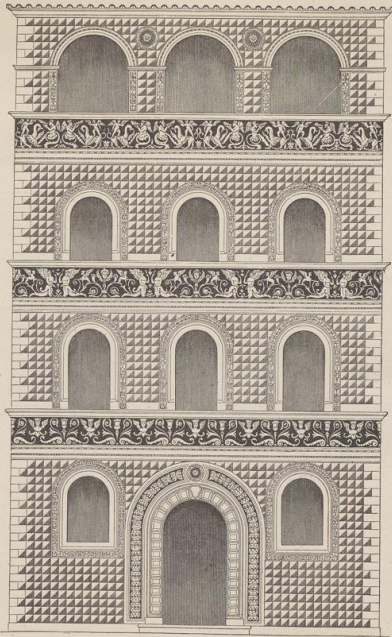
Druck von Metzger & Wittig in Leipzig. — 2. Abdruck 1879.



7. Säulenkapital aus dem Pal. Scrofa zu Ferrara. XV. Jahrh. (G. H.)



1. Marmor-Kamin im Dogenpalast zu Venedig. (B.)



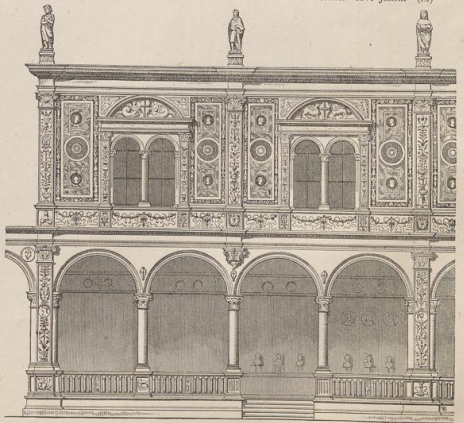
2. Sgraffito-Faade in Florenz. (B.)



3. Relief in glazirtem Thon. Schule der Robbia. Museo nazionale in Florenz. (B.)



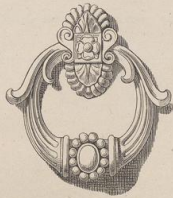
4. Fries von einem Grabmal in der Badia zu Florenz. XV. Jahrh. (Z.)



5. Loggia del Consiglio zu Verona. Erb. 1500 von Fra Giocondo. (B.)



6. Ornament von Giulio Romano im Palazzo del Te zu Mantua. (G. H.)

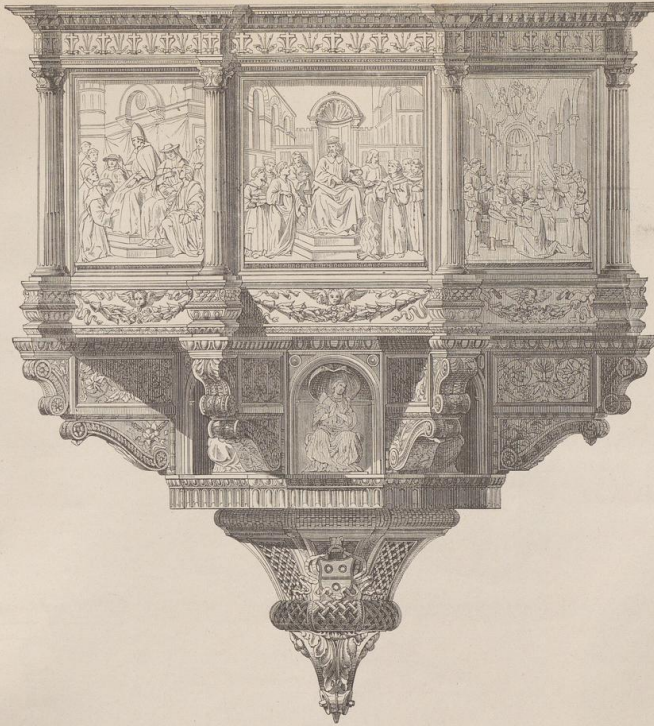


7. Thürklopfer aus Florenz. XVI. Jahrh. (G. H.)

Druck von Metzger & Wittig in Leipzig. — 2. Abdruck 1879.



1. Ornament aus S. M. della Pace zu Rom. Von Bramante (1444-1514). (D.)



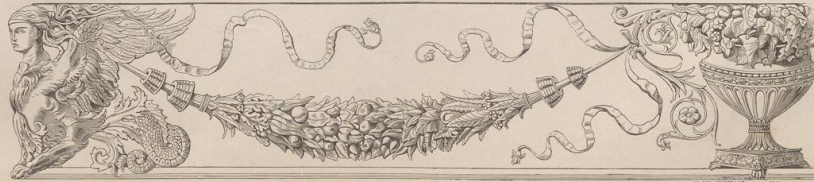
2. Kanzel aus S. Croce zu Florenz. Von Benedetto da Majano (1444-1498). (G. H.)



3. Pilafterfüllungen. S. Maria dei Miracoli in Venedig. (G. H.)



4. Pilafterornament von Bramante in S. Satiro zu Mailand. (D.)



5. Vom Grabmal Marzappini. Vgl. Bog. 116 Fig. 3. (Z.)
Druck von Metzger & Wittig in Leipzig. — s. Abdruck 87p.



6. Aus einem Venetianischen Druck von 1496. (O. M.)



1. Emailirtes Kreuz. XV. Jahrh. (Ö. M.)



2. Thürklopfer aus Bologna. Ende des XVI. Jahrh. (G. H.)



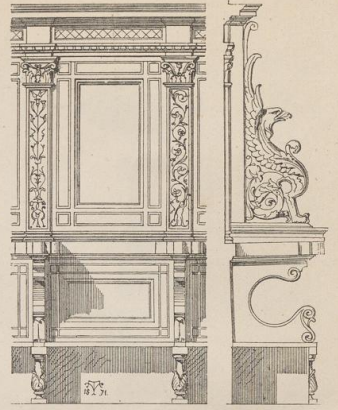
3. Thürklopfer. Ende des XVI. Jahrh. Oesterr. Museum. (G. H.)



4. Fackelhalter vom Pal. del Magnifico in Siena. Um 1500. (B.)



5. Thürklopfer aus Bologna. XVII. Jahrh. (G. H.)



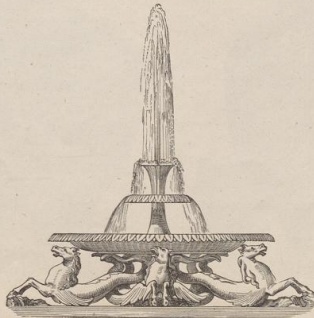
9. Chorstuhl aus der Badia bei Florenz. (T.)



7 u. 8. Florentinische Stühle. XVI. Jahrh. (T.)



11. Fayence-Vase im Stil italienischer Majoliken. Fabrik von Nevers. (G. B.)

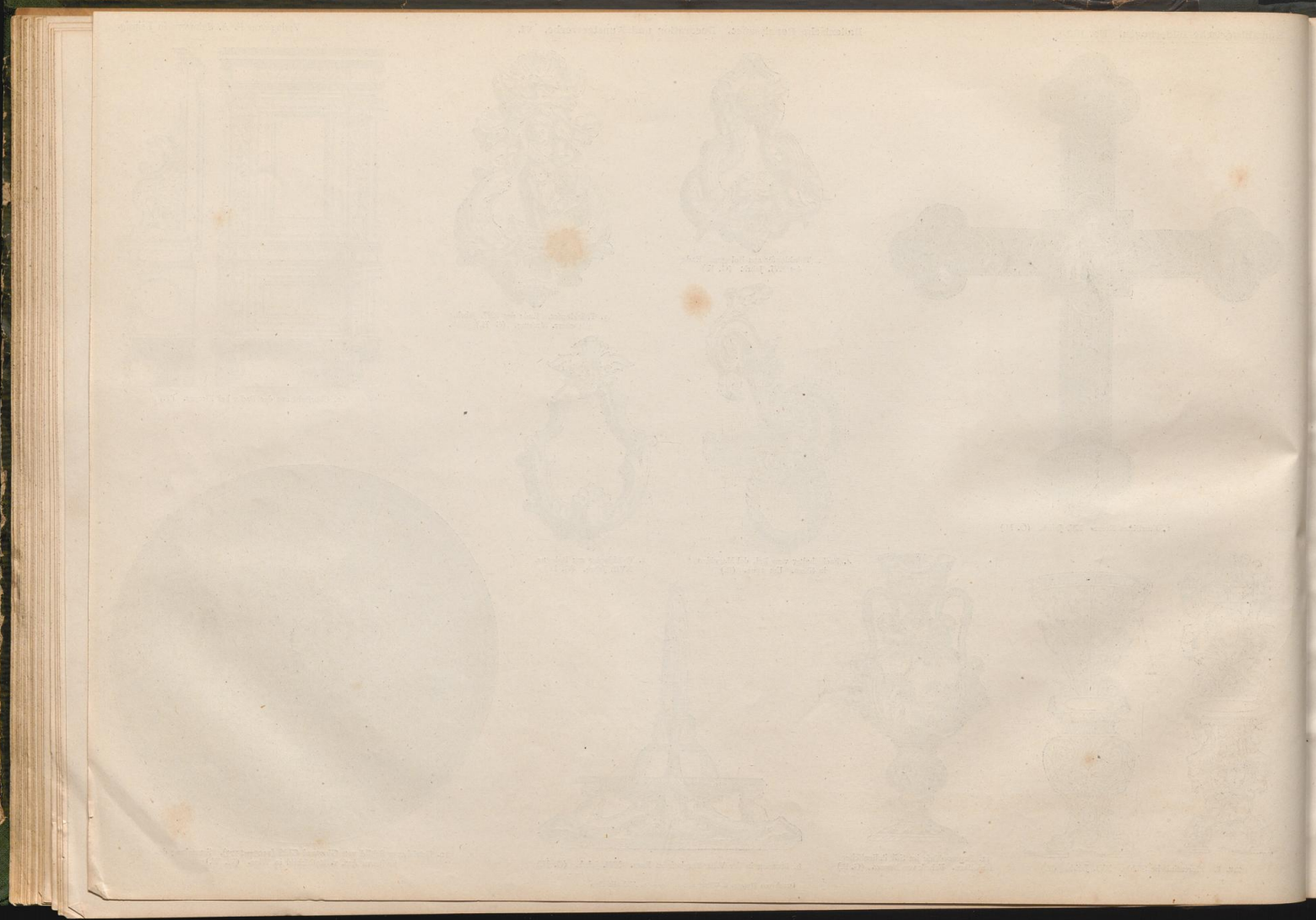


6. Brunnen in der Villa Borghese zu Rom. XVI. Jahrh. (G. H.)

Druck von Metzger & Wittig in Leipzig. — 2. Abdruck 1872.

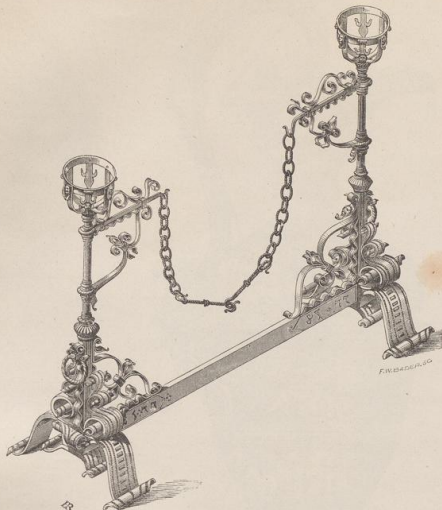


10. Getriebener Schild von Giovanni Ghisi (1503—1575). Sammlung des Freiherrn Anf. v. Rothchild in Wien. (W. W.)





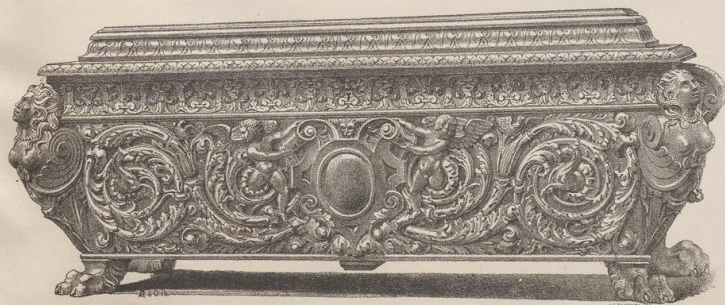
1. Bronze-Candelaber. Ende des XV. Jahrh. Mailand. (G. B.)



2. Venezianischer Kaminfünder. Um 1577. (O. M.)



4. Marmornes Wellwasserbecken im Dom zu Orvieto. (B.)



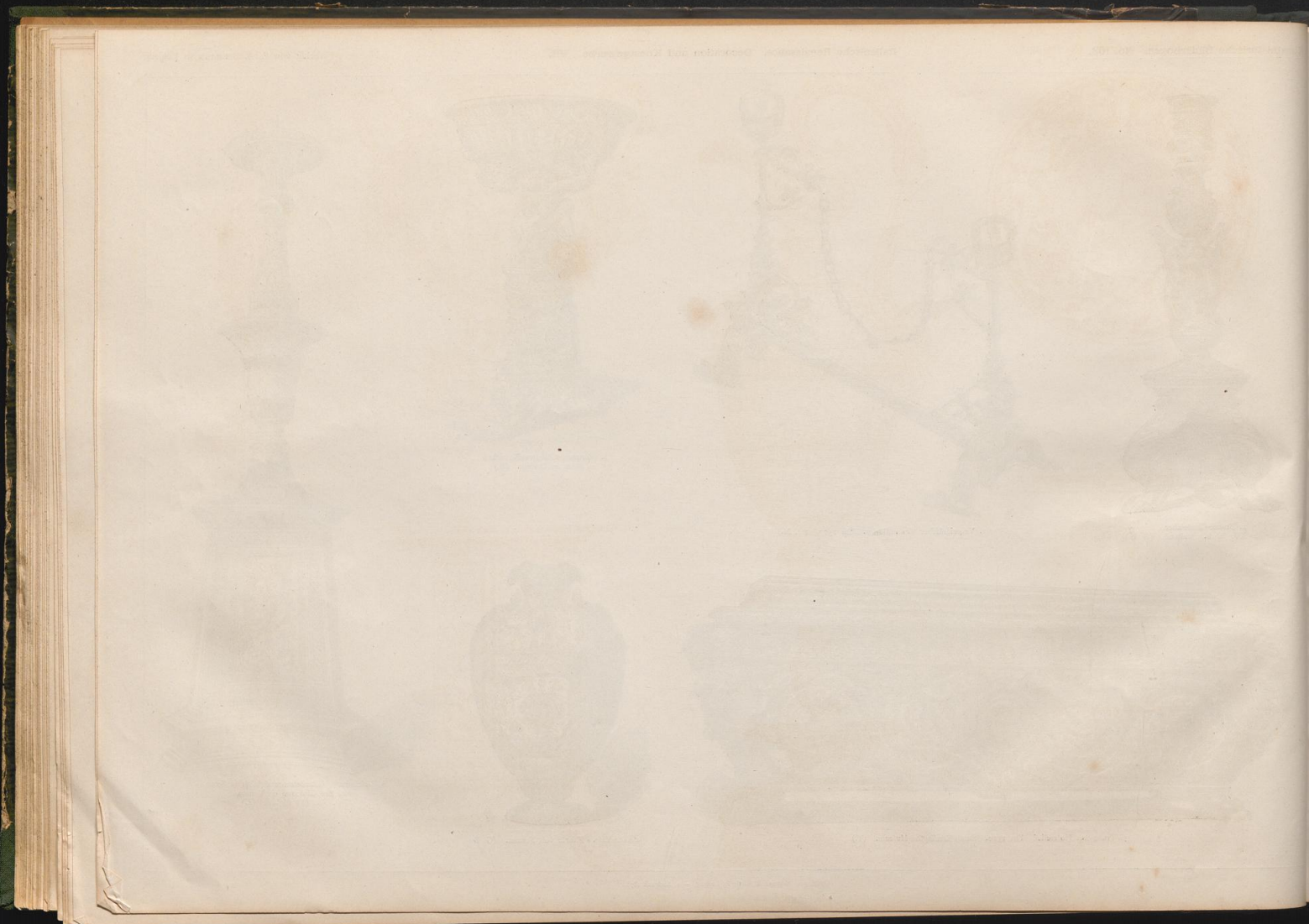
5. Truhe mit Holzrelief. Um 1510. South-Kenington-Museum. (T.)



3. Majolica-Vase. Fabrik von Ferrara. (G. B.)



6. Gefchnitzter Osterkerzencandelaber in Siena, von Fra Giovanni da Verona. Vgl. No. 159 Fig. 2. (Z.)





1. Majolicteller von Caffagiolo. (G. B.)



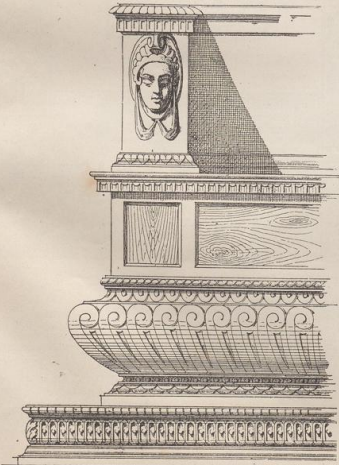
2. Majolica-Kanne mit Grottesken. Um 1530-40. (T.)



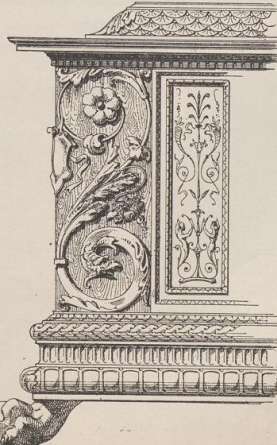
3. Majolica-Vase. Von Orazio Fontana. (Arbeit von Urbino a. 1571.) (T.)



7. Bronze-Ciborium in der Kirche Fontegiusta zu Siena. (B.)



5. Bank im Bargello in Florenz. Um 1530. (T.)

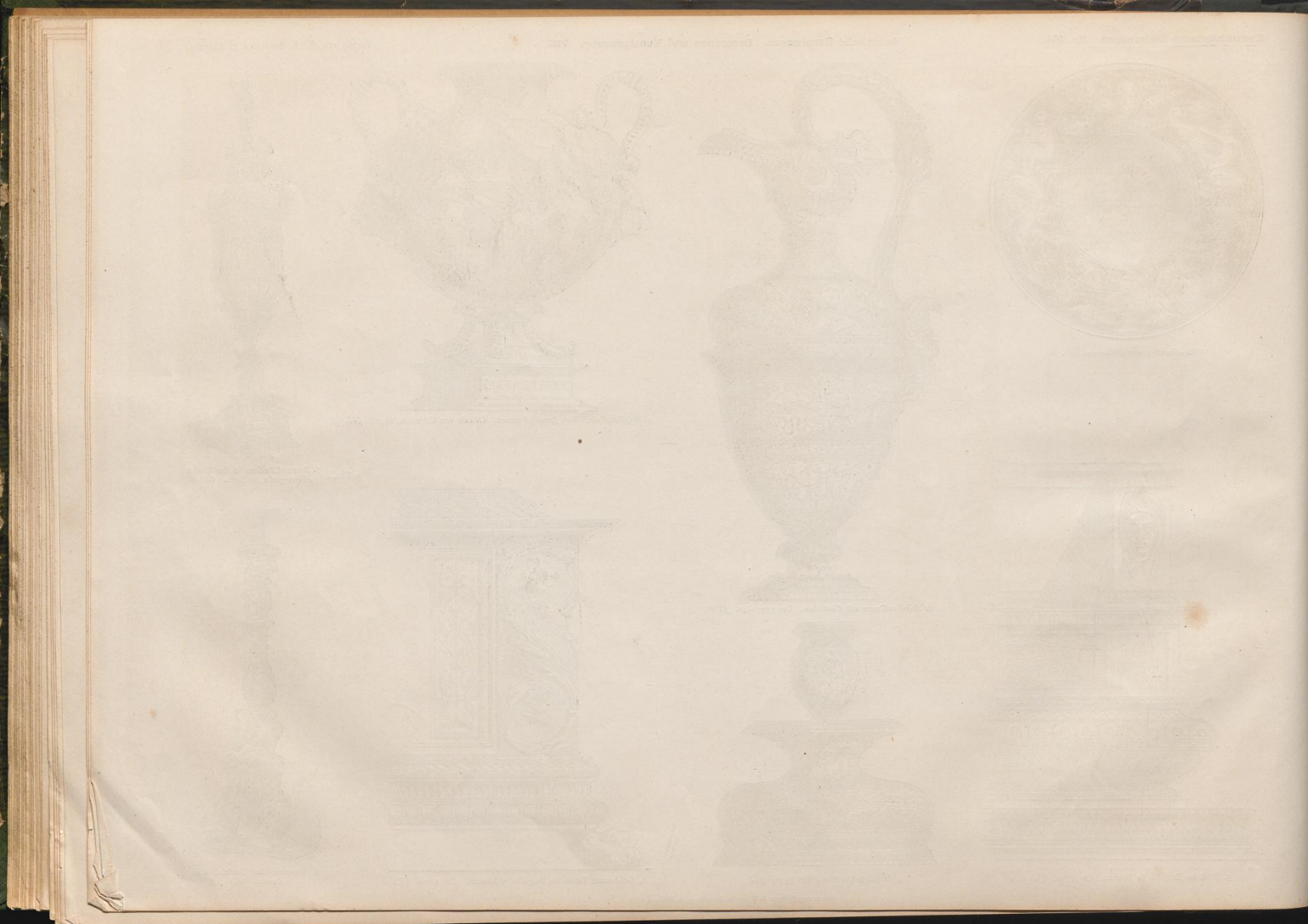


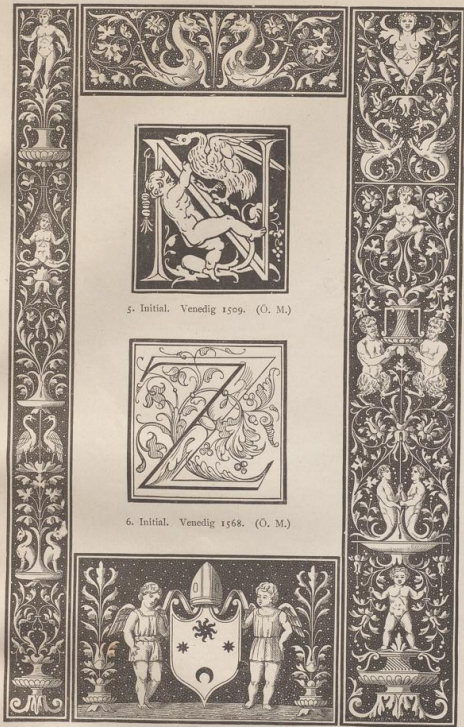
6. Gefchnittne Truhe im Bargello in Florenz. Um 1500. (T.)



8. Venezianischer Candelaber in Bronze. (B.)

Druck von Metzger & Wittig in Leipzig. — a. Abdruck 1879.





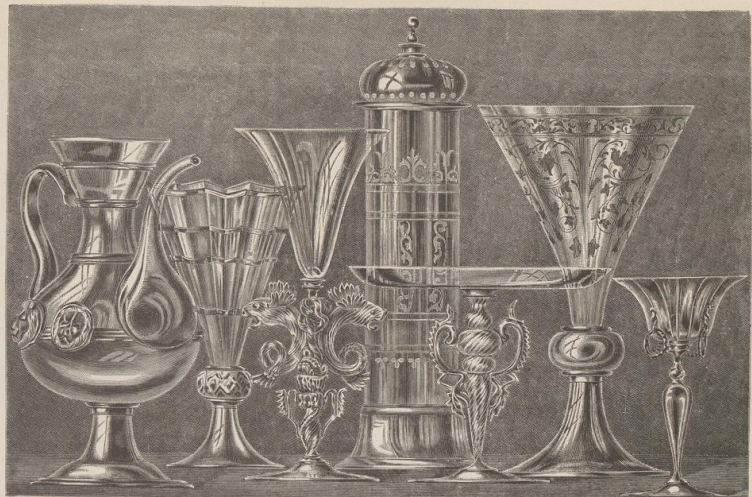
5. Initial. Venedig 1509. (O. M.)



6. Initial. Venedig 1568. (O. M.)



7. Venezianische Titelseinfassung. Ende des XV. Jahrh. (O. M.)



4. Venezianische Gläser. (O. M.)

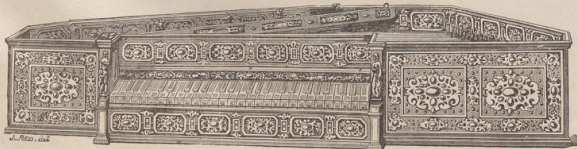
F. W. BADER WIEN



2. Ornament von einer Fayence-Schüssel. (L. A.)



1. Majolica-Schüssel. XVI. Jahrh. (O. M.)



8. Spinett. XVI. Jahrh. South-Kensington-Museum. (G. B.)



3. Majolica-Salzgefäßs. Um 1540. (T.)

Druck von Metzger & Wittig in Leipzig. — 2. Abdruck 1879.



1. Majolica-Schale. Aus Faenza. (T.)



2. Emailirte Terracotta von Luca della Robbia. Vergl. Bog. 160 Fig. 3. (L.a.)



3. Majolicteller aus Caffagiolo (1500—1530) mit dem Imhoff'schen Wappen. Germanisches Museum.



4. Majolica-Schale. Um 1530. (T.)

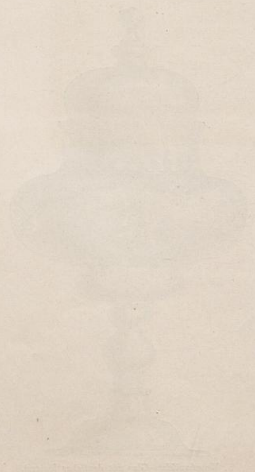
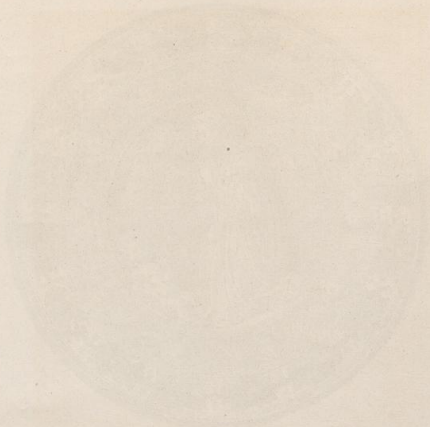
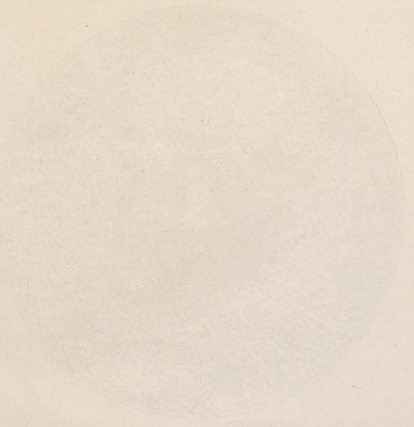


6. Venezianisches Glas mit deutscher Malerei. 1550—1600. Germanisches Museum.



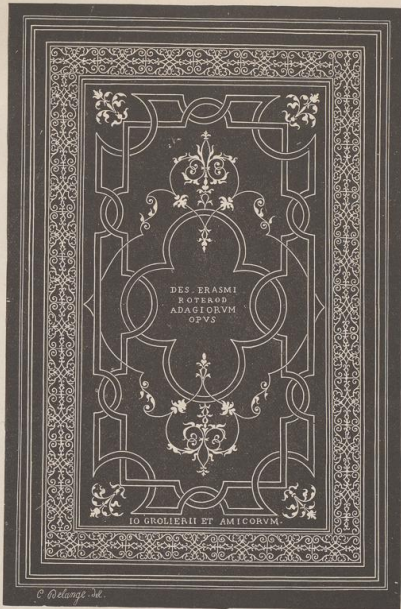
5. Fayenceteller aus Urbino. (1550—80.) Germanisches Museum.

Druck von Metzger & Wittig in Leipzig. — 2. Abdruck 1899.

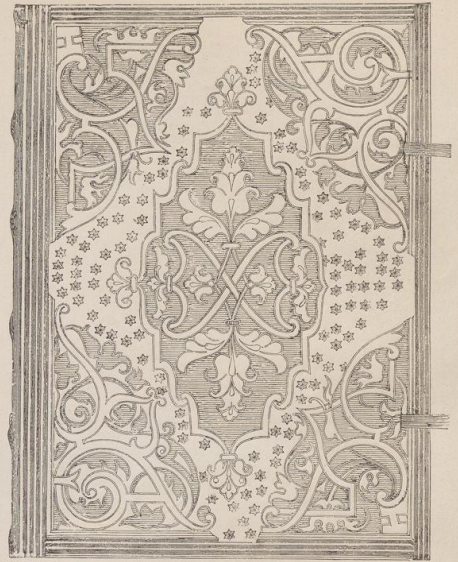




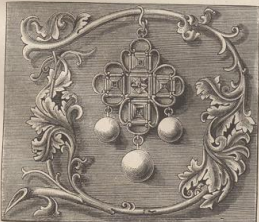
2. Einband einer Baseler Pliniusausgabe von 1545. (G. B.)



1. Grolier-Einband. XVI. Jahrh.
(Jean Grolier, Generalchatzmeister, berühmter Bibliophile, geb. 1479 in Lyon, † 1565.)



3. Bucheinband. Um 1600. Germ. Museum.



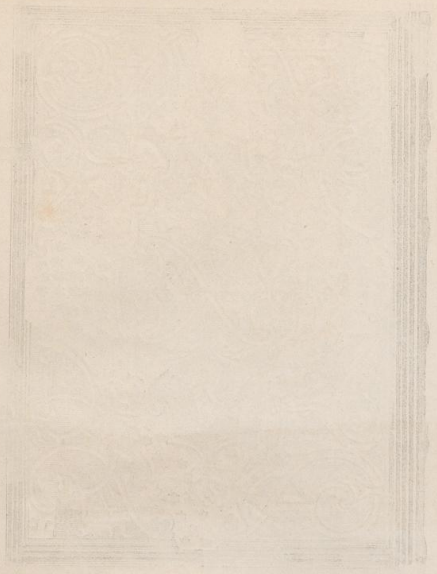
4. Niederländischer Initial.
Anfang des XVI. Jahrh. (R. B.)



5. Einlage eines Gewürzschafes. Um 1600. Germ. Museum.



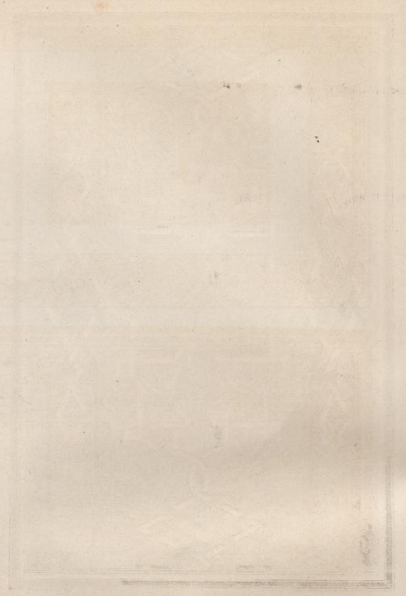
6. Ornament von einer französischen Tapete. XVI. Jahrh. (G. B.)



Faint caption text located below the first rectangular design.



Faint caption text located below the second rectangular design.



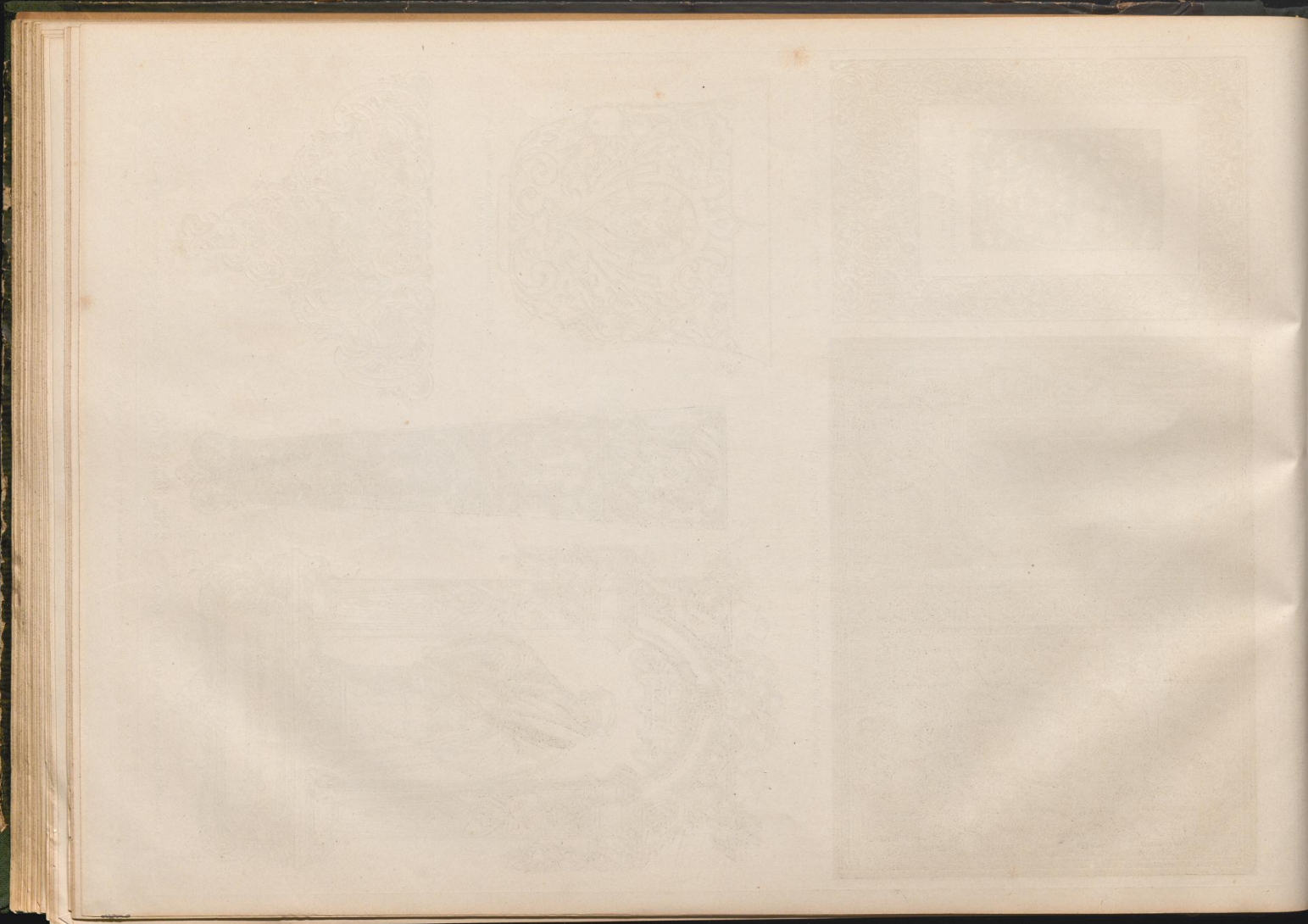
Faint caption text located below the circular emblem.



Faint caption text located below the wide horizontal border.



Faint caption text located below the small square emblem.

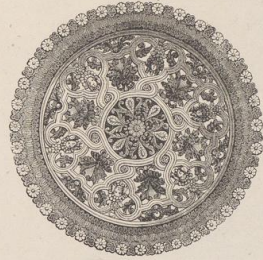




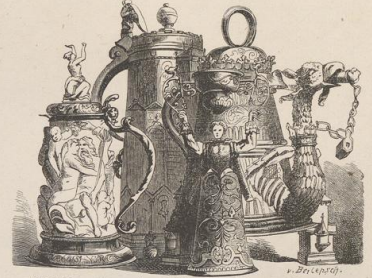
1 u. 2. Deckelkrüge. Augsburg's Arbeit. Ende des 16. Jahrh. Regensburger Silberfund. Leipzig, Fels'sche Sammlung. (G. H.)



5. Fayencechale von B. Palissy. (Aufriß.) (G. B.)



6. Fayencechale von Bernhard Palissy. *) Innen-Ansicht. (G. B.)



Elfenbeinkrug, Zinnerne Kanne, Silberner Brautbecher, Gothische Kanne. 3. Gruppe verschiedener deutscher Gefäße von der Münchener Kunstgewerbesausstellung 1876. (Z.)

*) Bernhard Palissy, Töpfer, Florist und Architekt, Erfinder einer besonderen Art Fayence. † 1589 in Paris.



9. Steinzeugkrug aus Grenzhausen. Um 1600. Germanisches Museum.



10. Creußener Steinzeugkrug. 17. Jahrh. Germanisches Museum.



11. Fries von einem niederrheinischen Thonkrüge. 16. Jahrh. (T.)



8. Siegburger Krug. Um 1600. (G. M.)



7. Ornament von der Schale Fig. 6 von B. Palissy. (l.a.)

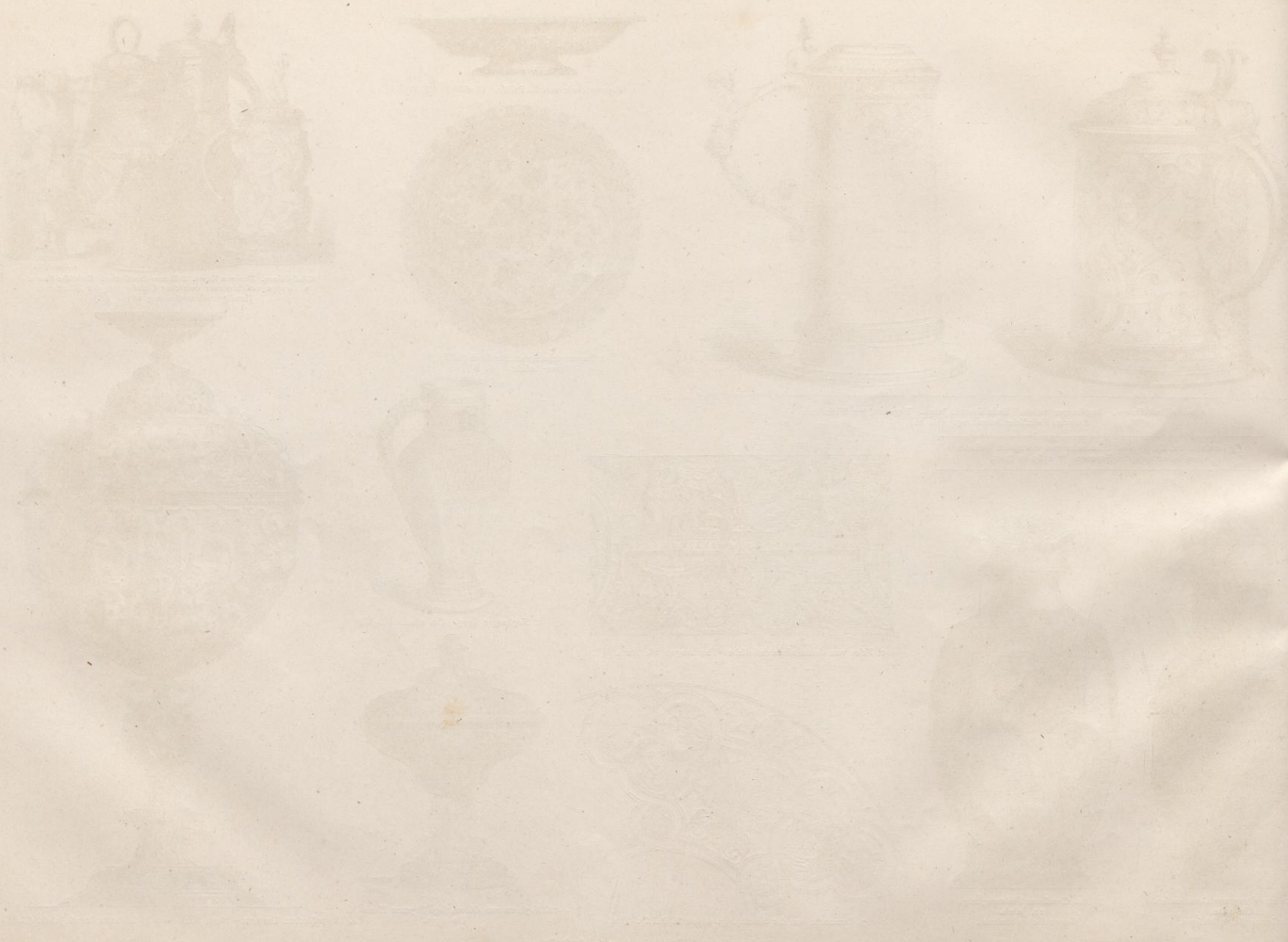


12. Fayence von Oiron, sog. Fayence Henri II. Um 1550.



4. Doppelbecher. Um 1570—1600. Nach einem Holzschnitte des 16. Jahrh. (G. H.)

Druck von Metzger & Wittig in Leipzig. — 3. Abdruck 1884.





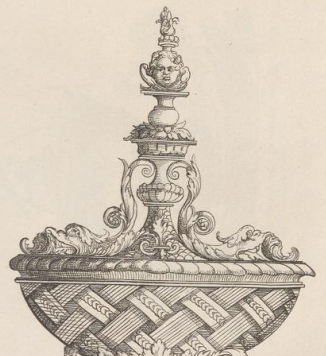
1. Kanne nach einem Stich von Johann Sibmacher. († 1612 in Nürnberg.)



2. Kanne von Paul Vlindl. († Ende des 15. Jahrh. in Nürnberg.)



3. Kanne von Georg Wechler. (1541—1619.)



8. Kanne aus vergoldetem Silber, im Besitz des Grafen H. Herberstein-Eggenberg, Nürnberger Arbeit. 16. Jahrh. (W. W.)



5. Becher von Virgil Solis.



10. Ornament von einem Stadtrichterlehrent, datirt 1568. Museum in Linz. (W. W.)



11. Ornament vom Functionär der Stadt Steyr. (W. W.)



9. Kännchen mit Limousiner Email.



7. Becher von A. Hirschvogel. († 1552 in Wien.) (O. M.)



4. Fries-Ornament von Virgil Solis, Kupferstecher in Nürnberg. (Geb. 1514, † 1562.)



6. Ornament von Hieronymus Baug, Kupferstecher in Nürnberg.

Druck von Metzger & Wittig in Leipzig. — 3. Abdruck 188a.





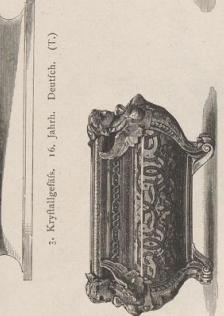
5. Ofenkachel, 16. Jahrh.



5. Ornament von Virgil Solis.



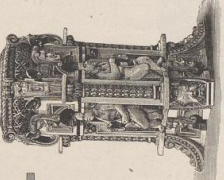
2. Ornament von Virgil Solis.



3. Kryptalgelbes, 16. Jahrh. Deutsch. (U.)



9. Salzgelfass, Herrl. H. Aboleten. (W. W.)



9. Salzgelfass, Herrl. H. Aboleten. (W. W.)



Grüßener Trauertrog. (J.)



Rheinischer Saugpokal. Sogenannter Birchwogel-Krug. Rheinische Kannen. (W. W.)



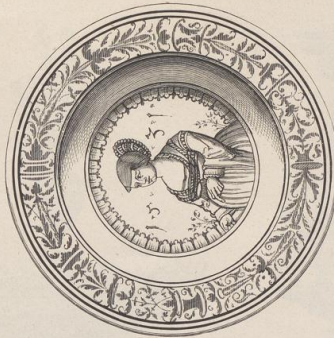
Rheinische Kannen. (W. W.)



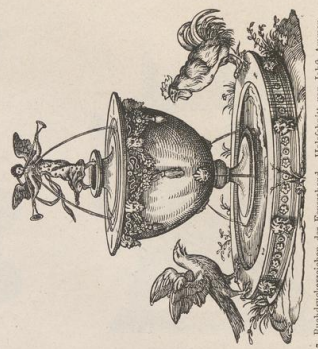
8. Deutsche Stenzeuggefäße.



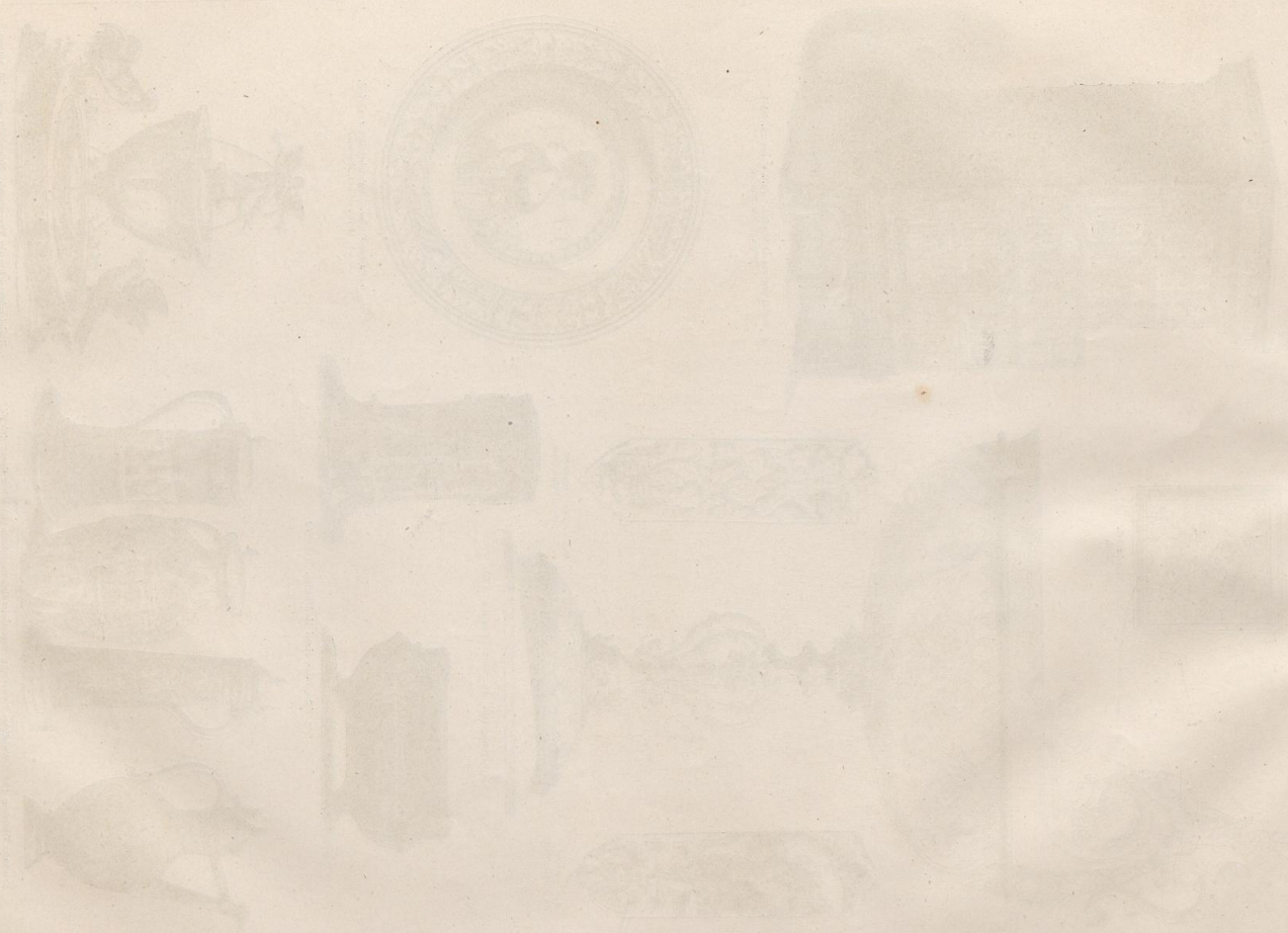
4. Kachelofen aus Ochslerfer. Anfang des 16. Jahrh. Gemmaufliches Museum.



6. Fayence-Teller. Wahrscheinlich aus Tirol. Gemmaufliches Museum.



7. Buchhalterzeichen der Foyersend. Holzschnitt von Jobst Amman. (149-1491.) (O. M.)





7. Bronzeleuchter. (Französisch) 16. Jahrh. (G. B.)



8. Krug von B. Palissy. (Vergl. Taf. 169, Fig. 6.) (G. B.)



2. Der Merkel'sche Tafelaufsatz in Nürnberg. Von Wenzel Jamnitzer. (Z.)



5. Doppelbecher. Ende des 16. Jahrh. Regensburger Silberfund. (Vergl. Taf. 169, Fig. 1 u. 2.)



10. Zinnener Krug von Caspar Endterlein. 16. Jahrh. (G. B.)



Portrait des Wenzel Jamnitzer, Goldschmied in Nürnberg. (1508—1586.) Medaille von Valentin Mater.



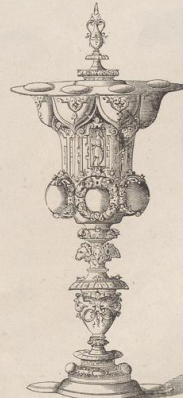
11. Silberner Becher des Sir Martin Bowes. Englische Arbeit. Um 1575. (G. B.)



3. Silberne Kanne von W. Jamnitzer.



6. Fayence-Gefäßs von Bernhard Palissy. (Vergl. Taf. 169, Fig. 6.) (G. B.)



4. Silberner Becher von Wenzel Jamnitzer.

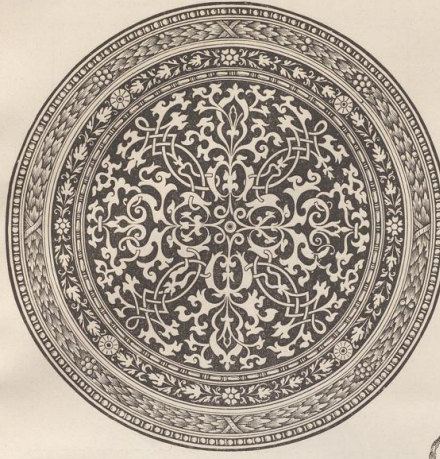


6. Zunftbecher. Ende des 16. Jahrh. Regensburger Silberfund. (Vergl. Taf. 169, Fig. 1 u. 2.)





1. Deutscher Helm, 16. Jahrh. Aachener Sammlung.

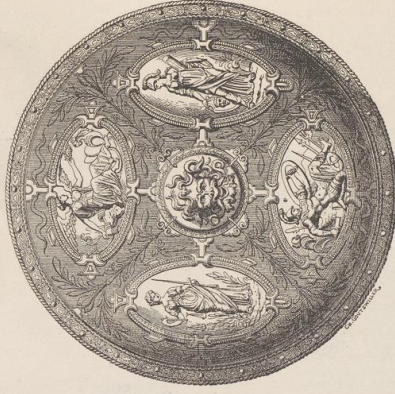


6. Ornament von Peter Flörner. († in Nürnberg 1546). (O. M.)

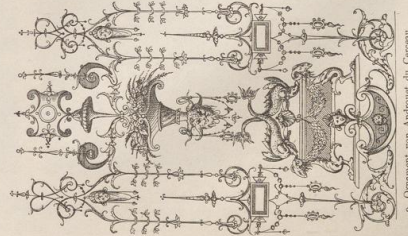


2. Getriebene Helme, Deutsche Arbeit des 16. Jahrh. (W.)

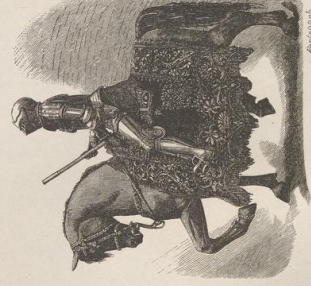
8. Juwelenhänge. Von Hans Colpert. (Jahr 1535 zu Antwerpen). (O. M.)



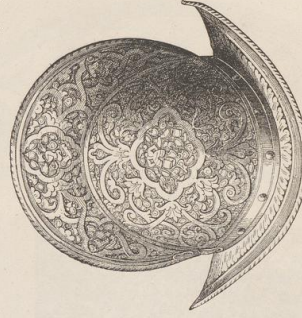
4. Getriebener Schild. Zeit Heinrich's II. von Frankreich. (G. E.)



9. Ornament von Ambrosius du Cerceau. († nach 1579). (O. M.)



3. Prachtrüstung Kaiser Karls V. mit Satteldecke vom Anfang des 17. Jahrh. Schatzkammer in München.

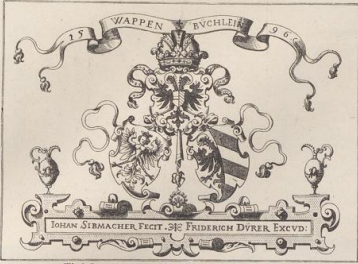


5. Eisenöfflicher Helm. Sagen, Merion, 16. Jahrh. (G. E.)

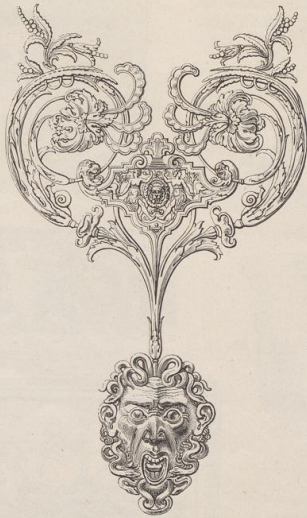


7. Zierleiste von Peter Flörner.





2. Titel-Ornament von Hans Sirmacher. 1596. (T.)



3. Ornament von einer Rüstung im historischen Museum zu Dresden. 16. Jahrh. (Z.)



6. Oberlichtgitter. Villa Bergau in Nürnberg. 16. Jahrh. (G. H.)



5. Initial von Geoffroy Tory. Lyon 1551. (O. M.)



4. Ornament von Peter Flötner. (Vergl. Taf. 173, Fig. 6.) (O. M.)



1. Gefchnitzter Rahmen (Altarauffatz) von Dürer. 1508. Germanisches Museum. (Thausing.)



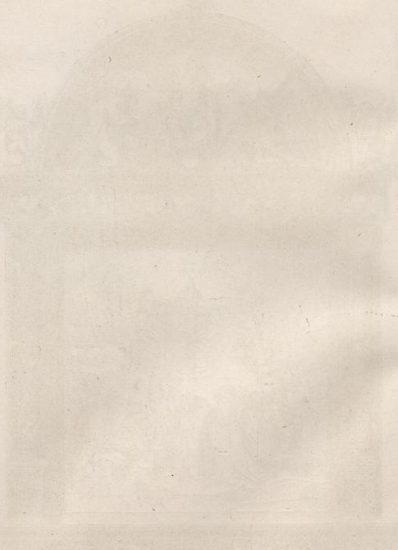
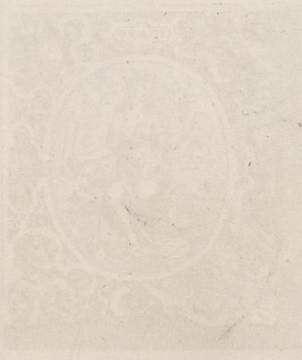
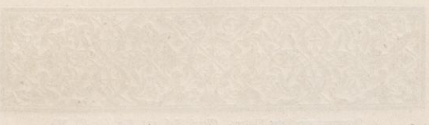
8. Eckbechlag von dem Einbände Fig. 7.

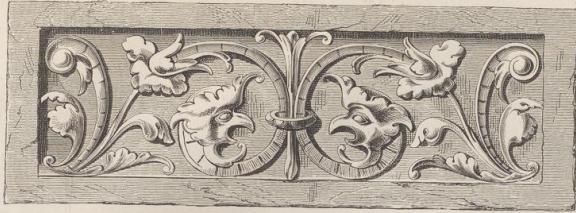


9. Schliesse zu dem Einbände Fig. 7.



7. Einband des Tucher'schen Gefchlechterbuchs. Sammet mit vergoldeten Silberbechlagen von Hans Kellner. 1559. Nürnberg. Privatbesitz.





1. Gefchnittes Holzornament. Französische Renaissance. (G. H.)



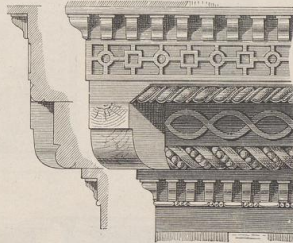
2. Friesornament aus Stein am Louvre in Paris. (G. H.)



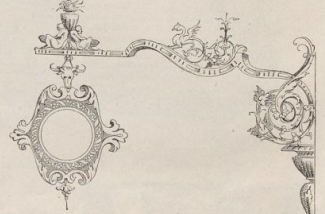
3. Pilasterkapitäl vom Grabmal Ludwig's XII. in S. Denis. 16. Jahrh. (G. H.)



10. Ornamentlich von Aldegrever (geb. 1502, † in Soest 1552). (O. M.)



7. Niederländische Holzarchitektur. 17. Jahrh. (G. H.)



11. Wirthshauschild aus Schmiedeeisen. Französisch. Um 1560. (G. B.)



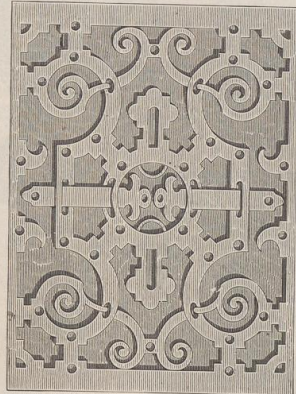
4. Gefchnittete Füllung. Französisch. 16. Jahrh. (G. B.)



5. Console aus der Zeit Ludwig's XIII. (G. H.)



6. Tischbein. Um 1700. (G. H.)

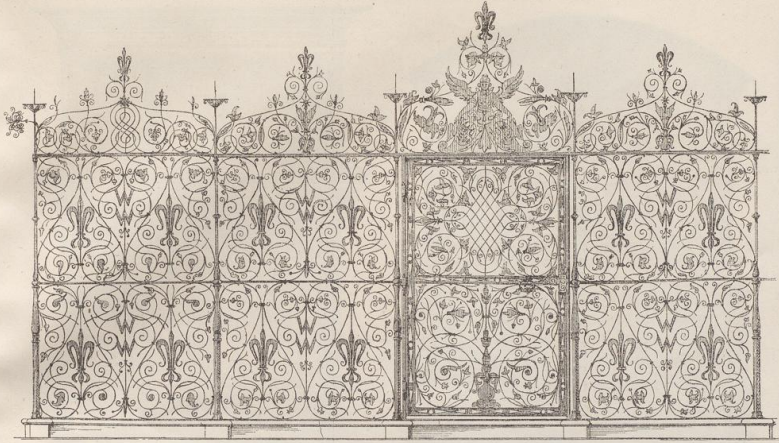


8. Ornament in Stein. Deutsch. 16. Jahrh. (G. H.)



9. Steinornament vom ehemaligen Luthause in Stuttgart. (G. H.)

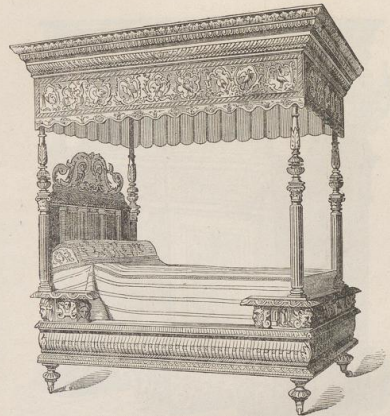




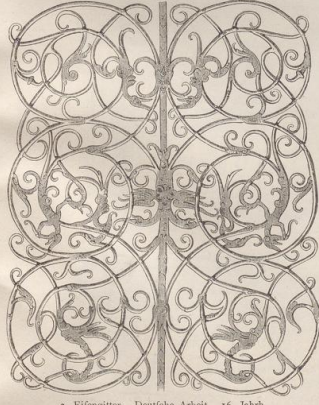
1. Gitter in der St. Ulrichskirche zu Augsburg. 2. Hälfte des 16. Jahrhunderts.



5. Möbelzeichnung von Jan Vredemann de Vries.



6. Bettstelle. Deutsche Arbeit. 16. Jahrhundert. (W.)



2. Eisengitter. Deutsche Arbeit. 16. Jahrh. Sammlung Ammerling in Wien. (T.)



3. Niederländische Holzarchitektur. 16. Jahrh. (G. H.)



4. Möbelzeichnungen von Jan Vredeman de Vries. (Geb. 1527 zu Leeuwarden, † 1604 in Antwerpen.)



9. Initial von Geoffroy Tory. (Ö. M.)



13. Aus einem Mainzer Druck. 16. Jahrh. (Ö. M.)



10 u. 11. Initiale aus franzöf. Drucken von 1526—40. (Ö. M.)



12. Ornamente von Theodor de Bry. (Geb. 1561 in Lüttich, † 1623 in Frankfurt.)

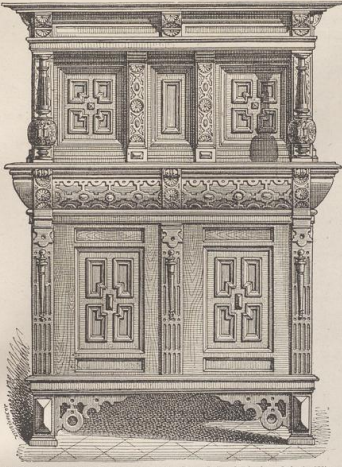


8. Initial von Albrecht Dürer. (Ö. M.)

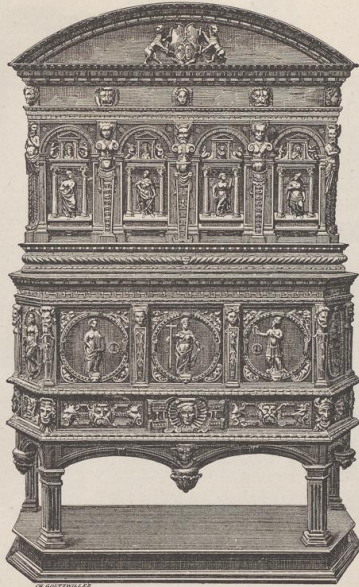


7. Fries von einem Niederrhein. Steinzeugkrüge. (Vergl. Taf. 169, Fig. 11.) (T.)





1. Schrank. Norddeutsche Arbeit. Um 1580. Samml. Fürst Liechtenstein in Wien. (T.)



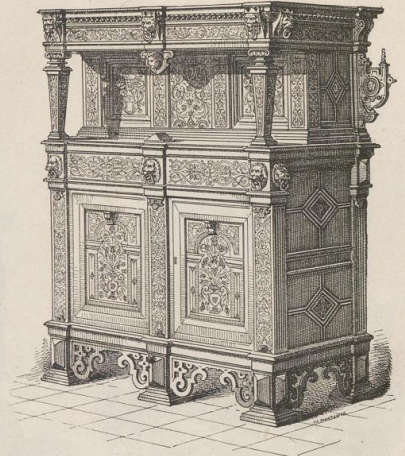
4. Credenz. Französische Arbeit. 16. Jahrh. (G. B.)



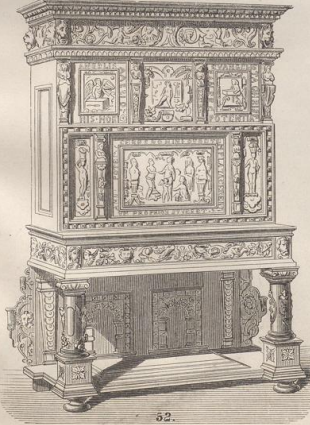
10. Aus einem französischen Druck. 16. Jahrh. (O. M.)



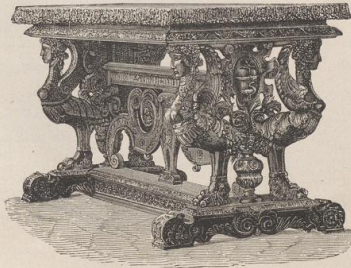
7. Juwelengehänge. Ornamentlich von Paul Birkenhultz. Um 1600. (O. M.)



3. Schrank. Kolber Arbeit. Um 1600. Sammlung Fürst Liechtenstein in Wien. (T.)



2. Schrank (fogen. Cabinet). Norddeutsche Arbeit. 16. Jahrh. Ofterr. Museum. (G. H.)



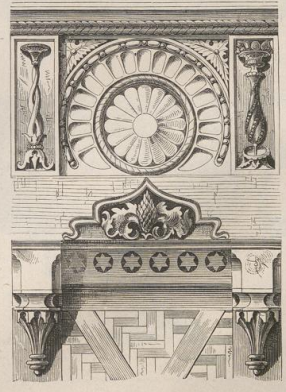
5. Tisch aus Nußbaumholz. Französische Arbeit. 16. Jahrh. (G. B.)



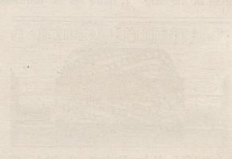
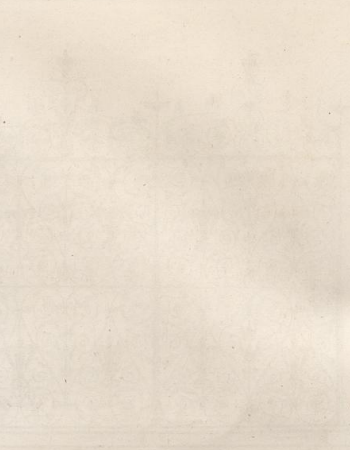
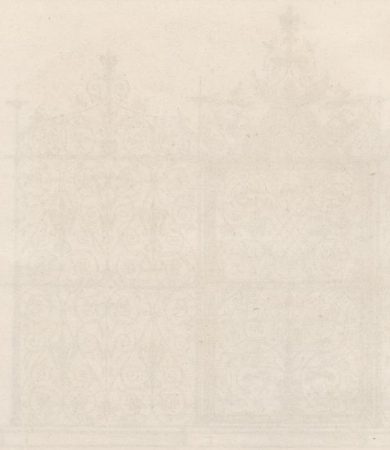
9. Denkmünze auf Herzog Albrecht von Preußen und dessen Gemahlin. 1526. Germanisches Museum.

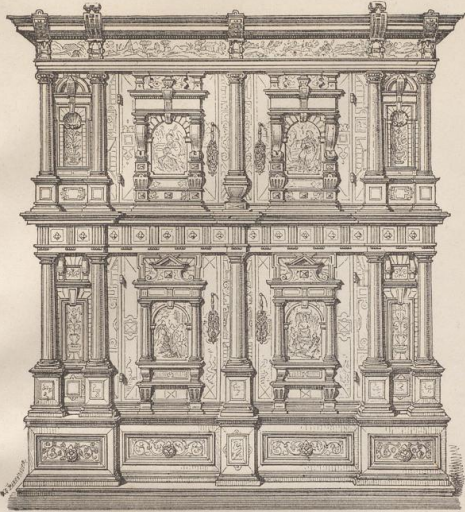


8. Ornamente von H. S. Beham. (Z.)



6. Niederländische Holzarchitektur. Um 1550—1570. (G. H.)





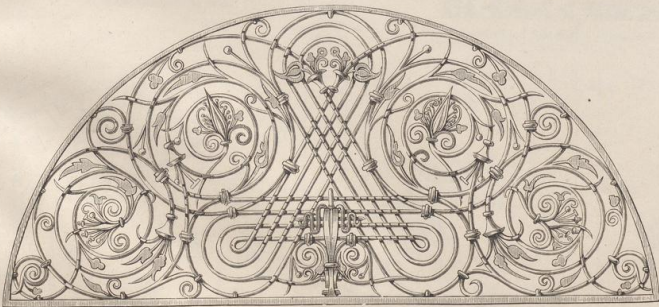
1. Schrank im Museum zu Salzburg. Deutsche Arbeit. Um 1600. (T.)



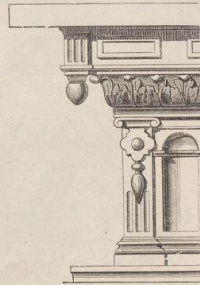
4. Schmuckkästchen von W. Jamnitzer. Grünes Gewölbe in Dresden.



3. Schrank aus Lyon. Ende des 16. Jahrh. (G. B.)



6. Oberlichtgitter am Rathhause zu Nürnberg. Um 1619. (G. H.)

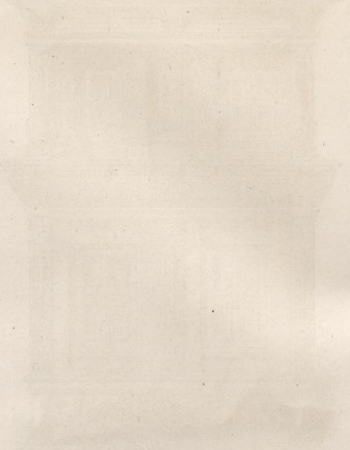
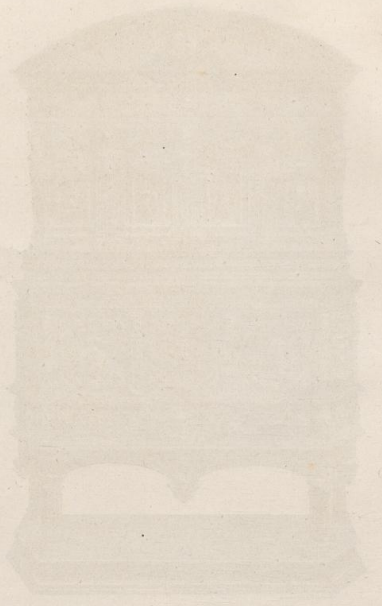


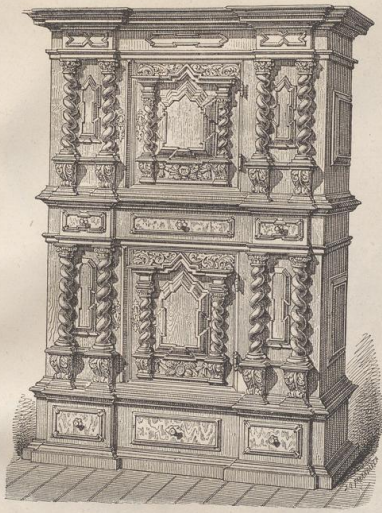
2. Tisch aus dem 16. Jahrh. (G. H.)



5. Messingenes Kohlenbecken. Um 1550—80. Germanisches Museum.

Druck von Metzger & Wittig in Leipzig. — 3. Abdruck 1880.

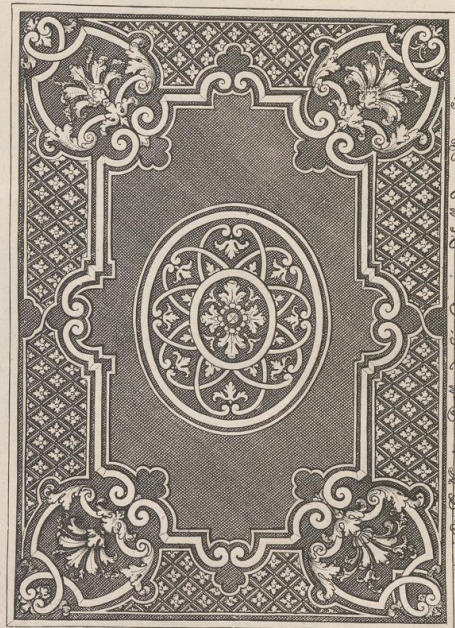




1. Schrank. Deutsche Arbeit. Mitte des 17. Jahrh. Sammlung Uebelacker in Wien. (T.)



3. Schmiedeeisernes Schloßschild. Französisch. Um 1610—20. (G. B.)



4. Deckenverzierung von D. Marot (lebte in Paris von 1650 bis um 1712). (O. M.)

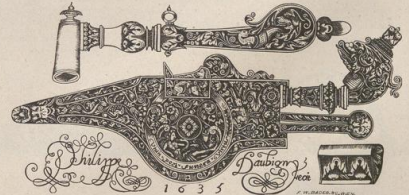
Reproduction d'un dessin de D. Marot pour le Salon de la Cour de France en 1650.



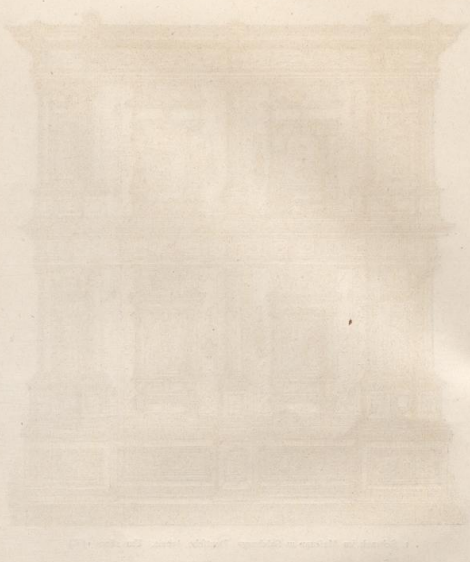
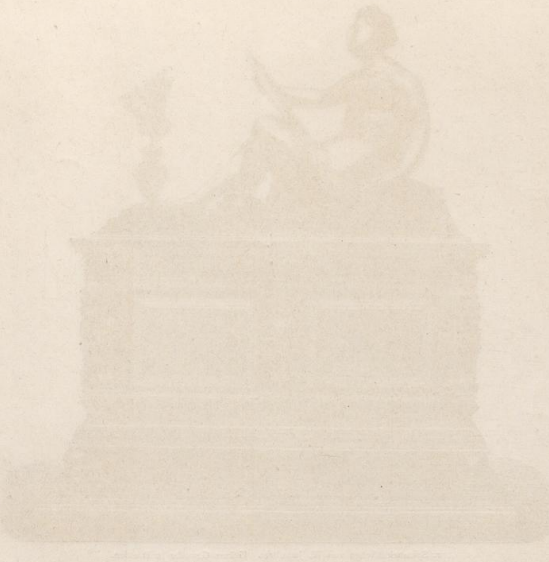
5. Schmiedeeisernes Gitter aus der Kirche St. Ouen in Rouen. 17. Jahrh. (G. H.)



2. Holländische Cartouche. Anfang des 17. Jahrh. National-Museum in München. (G. B.)



6. Gewehrloß-Verzierungen von Philippe Danbigny. (O. M.)





2. Delfter Fayence-Flasche. 17. Jahrh. (G. B.)



1. Cartouche von Vredeman de Vries. Vergl. Taf. 176, Fig. 4.



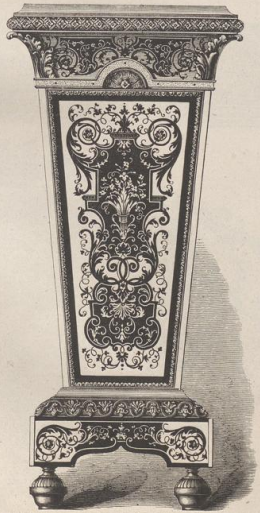
3. Apothekervase. Delfter Fayence. 17. Jahrh. (G. B.)



10. Eiserner Thürklopfer. Französisch. 17. Jahrh. (G. B.)



4. Delfter Fayence-Kaffeetopf. 17. Jahrh. (G. B.)



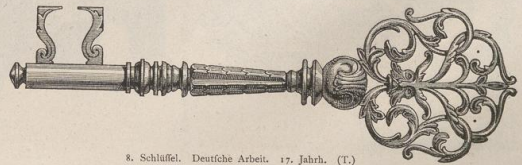
5. Potlamm mit Boule-Arbeit. Grünes Gewölbe. (Z.)



6. Schmiedeeisener Dreifuß. 17. Jahrh. Italienisch. Sammlung Ammerling. (T.)

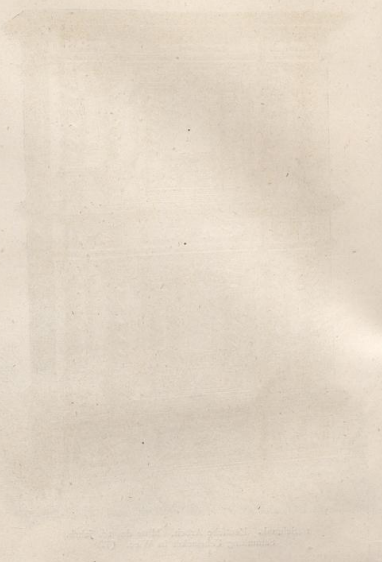


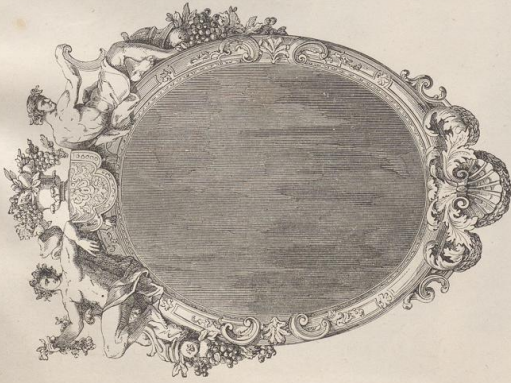
7. Goldenes Collier. Französische Arbeit. 17. Jahrh. (I.a.)



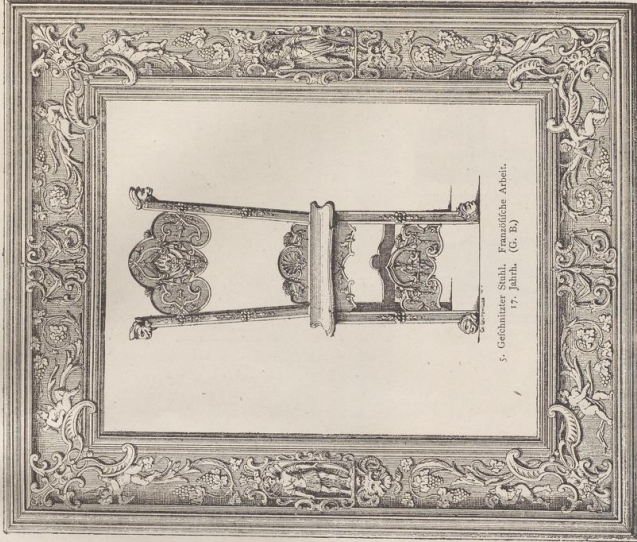
8. Schlüssel. Deutsche Arbeit. 17. Jahrh. (T.)

9. Rahmen nach einer Zeichnung von Bernard Toro (od. Taureau), Schiffsbildhauer in Toulon 1672—1709. (G. B.)





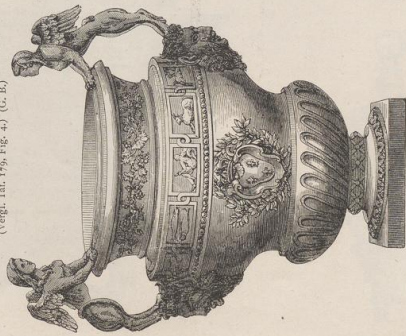
2. Spiegelrahmen von Daniel Marot. Um 1700. (Vergl. Taf. 179, Fig. 4.) (G. B.)



5. Gehäuteter Stuhl. Französische Arbeit. 17. Jahrh. (G. B.)

© BERTHOLD

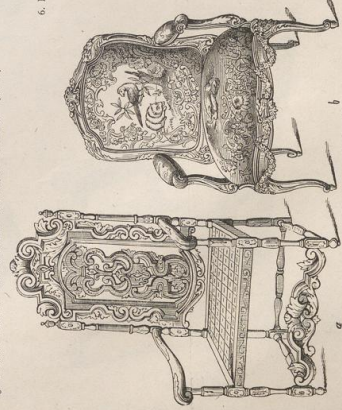
1. Gehäuteter Eichenholztisch. (Holländisch?) Um 1620. (G. B.)



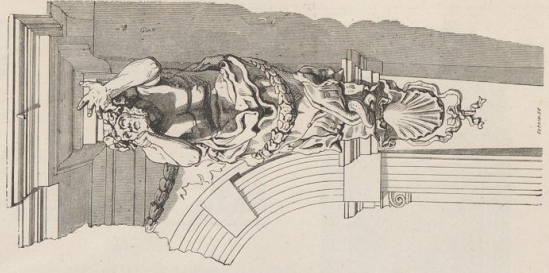
3. Silberne Vase von Claude Ballin. Um 1670. Verfülltes. (G. B.)



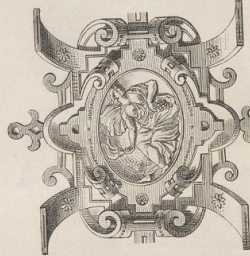
6. Delfter Fayenceschüssel. 17. Jahrh. (G. B.)



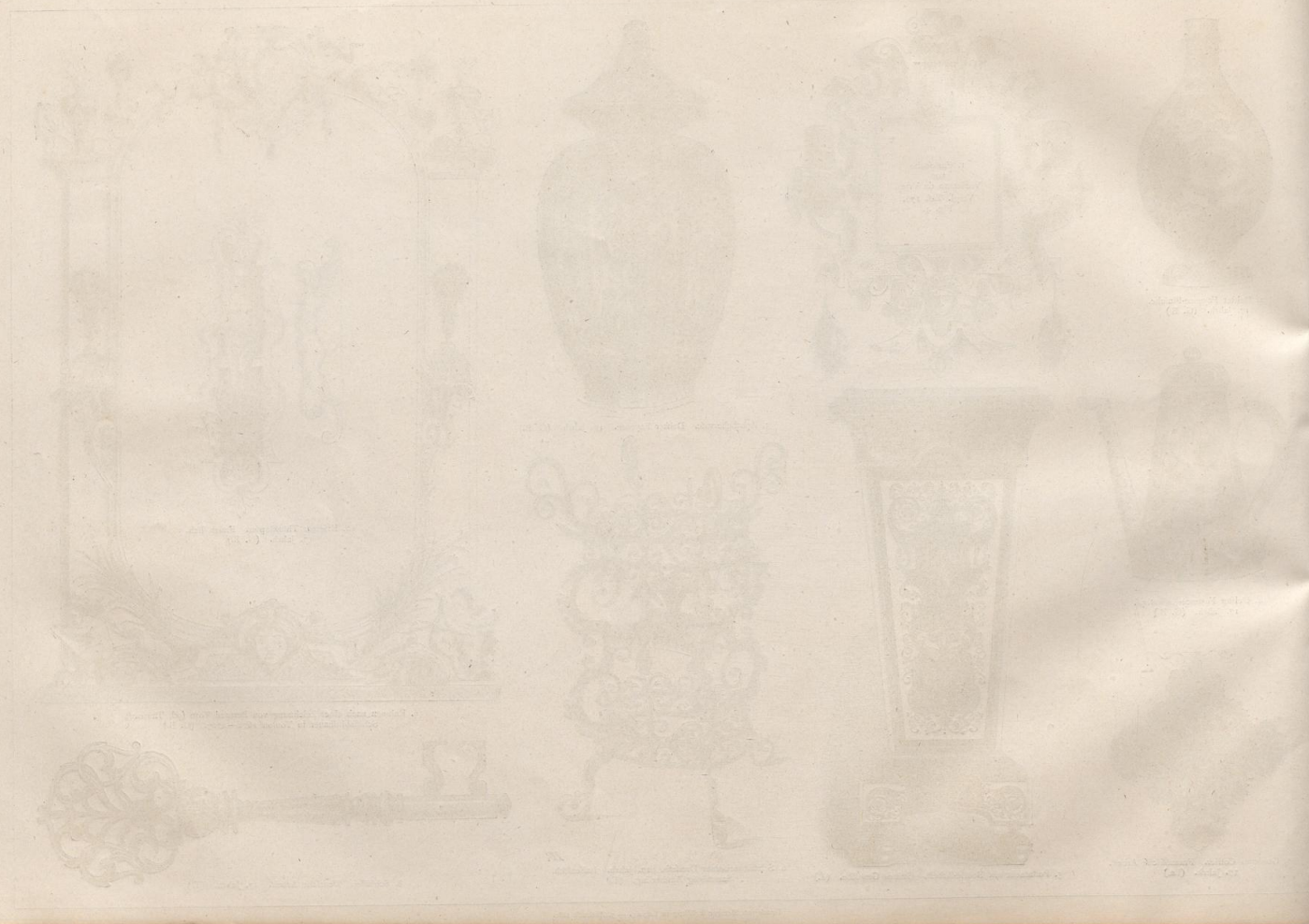
4. Zwei Stül. 2. Hälfte des 17. Jahrh. (V.)



8. Karyatide von Pierre Puget. (1642-1664) Vom Hôtel de Ville in Toulouse. (G. B.)



7. Holländische Coronette. Abzug des 1. Jahrh. National-Museum in München. (G. B.)

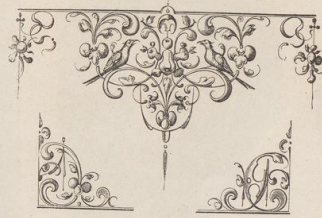




1. Gefchnitztes Ornament von einer eichenen Thür. Paris. 2. Hälfte des 17. Jahrh. (G. II.)



2. Gefchnitztes Ornament. Von einem Hause in Hoxter. 1642. (G. II.)



8. Ornamentlich von Michael Le Blond. († Amsterdam 1656.) (G. M.)

*) André-Charles Boulle, geb. in Paris 1642, hat den sogenannten Boulle-Arbeiten, ausgechnitztes und eingelegetes Ornamentwerk in Holz und Metall, den Namen gegeben.



7. Standuhr. Boulle-Arbeit.*) Ende des 17. Jahrh. (I. a.)



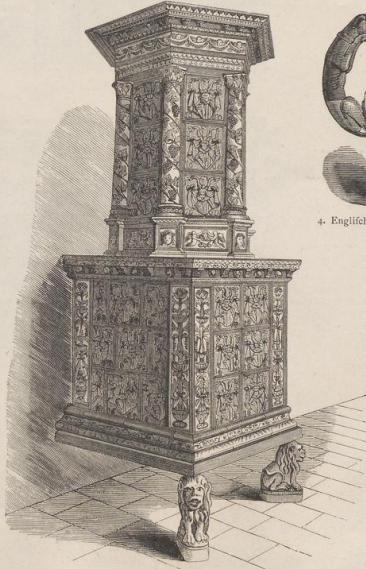
4. Englischer Steinsengkrug. Fulham pottery. Um 1680.



10. Ornament aus dem Berliner Schlosse.



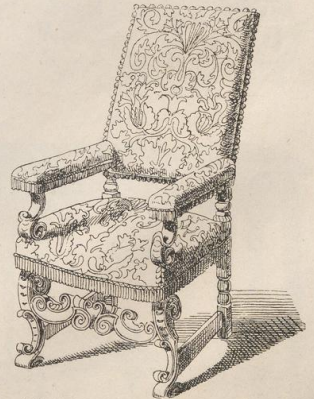
9. Deckplatte eines Pöllaments. Boulle-Arbeit. Grünes Gewölbe. Vergl. Taf. 180. Fig. 5. (Z)



5. Tiroler Kachelofen. 1660. Germanisches Museum.

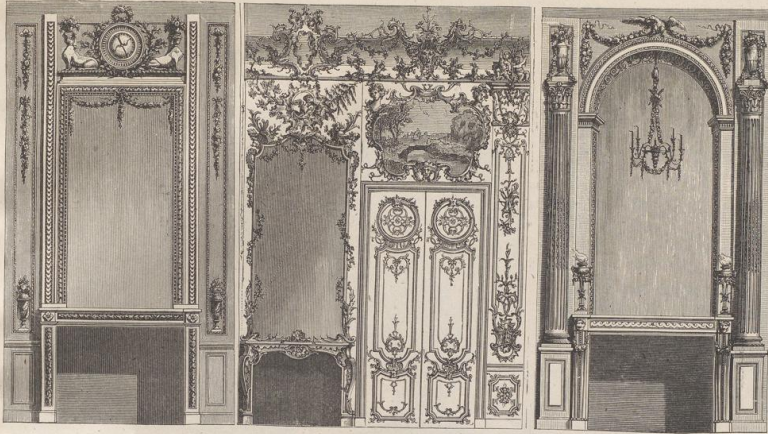


6. Schlüsselgriff. Französisch. Um 1620. (G. B.)



3. Polsterstuhl. Französische Arbeit. 2. Hälfte des 17. Jahrh. (T.)





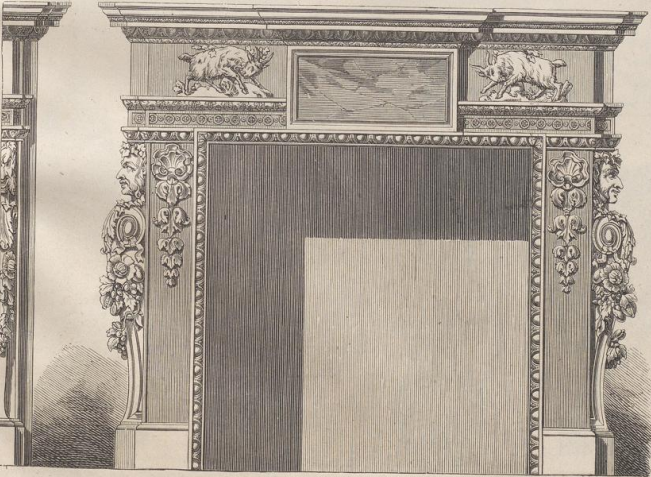
Nach La-Londe. Ende des 18. Jahrh. (Lodk XVI). Nach Cavalié. Mitte des 18. Jahrh. (Louis XV). Nach La-Londe. Ende des 18. Jahrh. (Louis XVI).
1. Wandverkleidungen aus der Mitte und vom Ende des 18. Jahrh. (L.A.)



3. Wandleuchter aus Meißener Porzellan. (Z.)



4. Gefchnitzte Konsole. (G. H.)



2. Kamin vom Jahre 1710. Fine Arts Club in London. (G. H.)



5. Stuckornament aus dem Kurfürstlichen Palais in Dresden. (Z.)



7. Französisches Tischenuhrgehäuse. (L.A.)



6. Vignette nach Papillon. (Z.)



8. Leuchter von Pierre Germain. (Louis XV.) (L.A.)



9. Altarkelch von Pierre Germain. (L.A.)



10. Spiegel-Tisch. (Louis XVI.) (G. B.)

Druck von Metzger & Wittig in Leipzig. — 3. Abdruck 1880.





1. Meißener Porzellanvase. (G. B.)



2. Sogenannte Vase von Fontenoy. Sèvres-Porzellan. Um 1746. (G. B.)



8. Bilderrahmen aus der Dresdener Galerie von Joseph Deibel. (Z.)



9. Wedgwood-Gefäß. (H.)



3. Vase aus Sèvres-Porzellan. Um 1760. (G. B.)



7. Silbernes Tafelgeräth von Pierre Germain. (L.) Vergl. Taf. 183, Fig. 8.



4. Zucker-Streudose. Fayence von Rouen. (L.)



14. Monstranz von Pierre Germain. (L.)



11. 9-13; Arbeiten aus Wedgwood-Porzellan. (H.)



12.



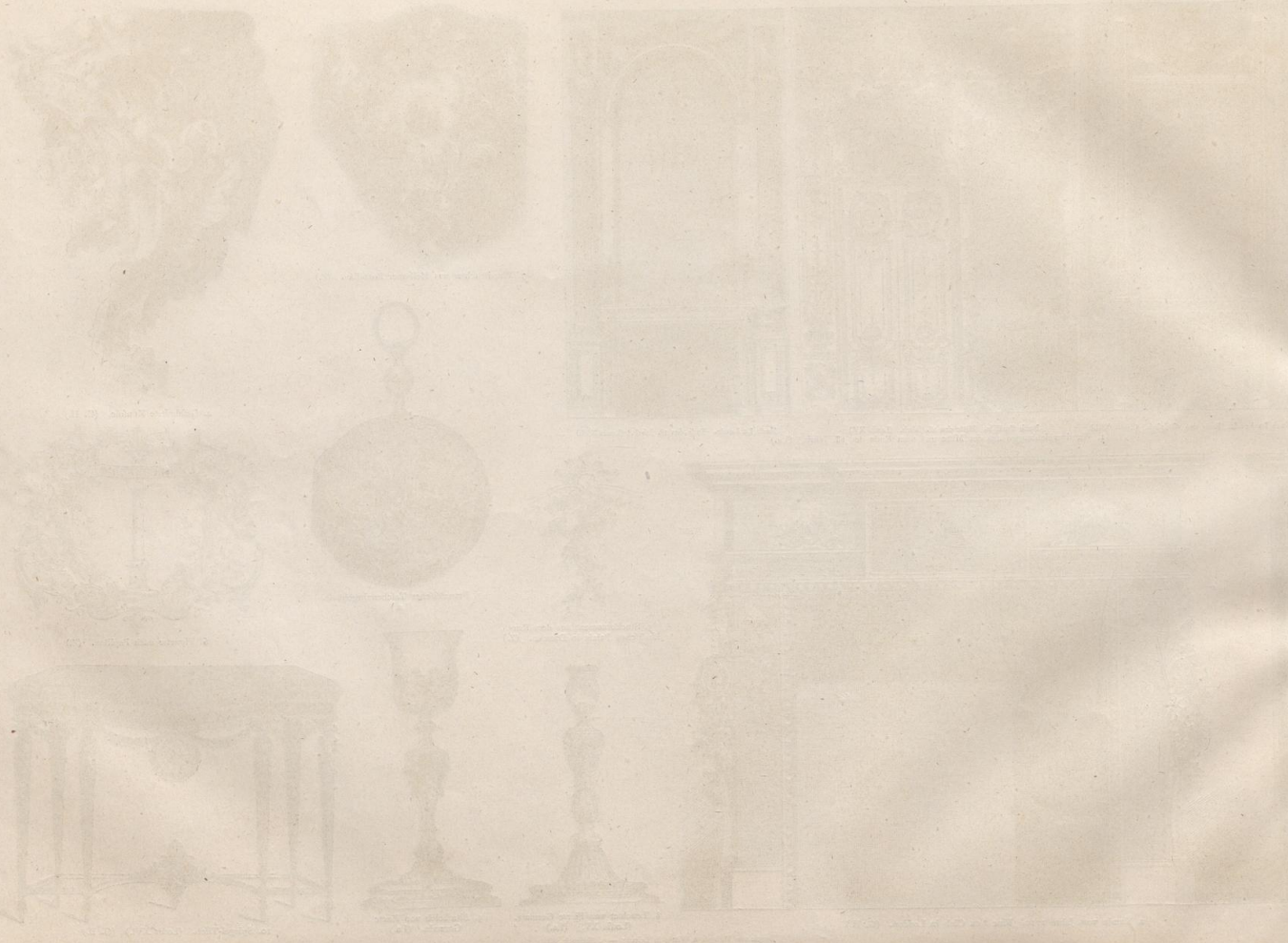
5. Wiener Chocoladentasse. 1730. (G. H.)



13.



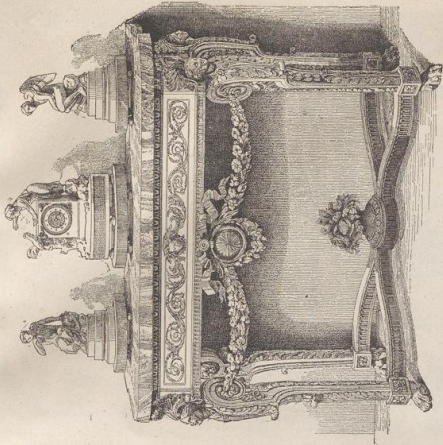
6. Porzellanvase. Fabrik zu Ludwigsburg. Mitte des 18. Jahrh. (T.)





3. Wandfenster aus Meißener Porzellan. (Z.)

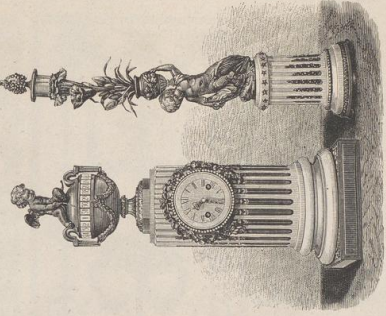
2. Bilderrahmen aus der Dresdener Galerie von Joseph Dabod. (Z.)



1. Confol-Tisch aus dem Bocrarial. Anfang des 18. Jahrh. (L.)



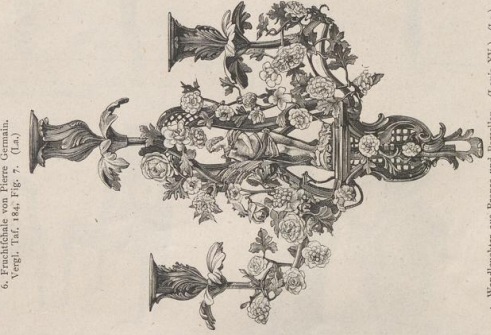
8. Ofenbüchse. (Louis XVI.) (L.)



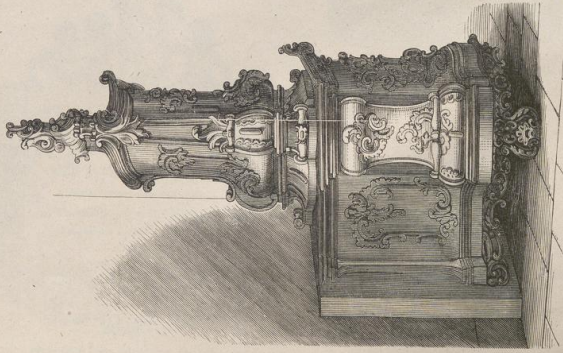
5. Uhr und Leuchter. (Louis XVI.) (L.)



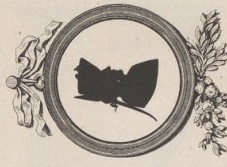
6. Fruchtschale von Pierre Germain. Vergl. Taf. 184, Fig. 7. (L.)



4. Wandleuchter aus Bronze und Porzellan. (Louis XV.) (L.)



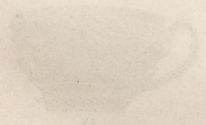
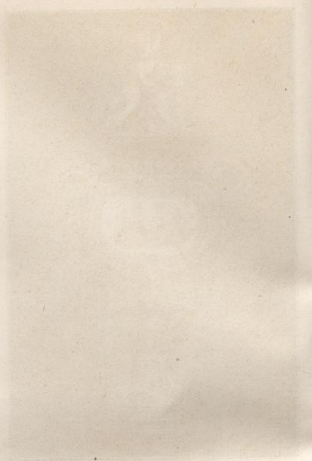
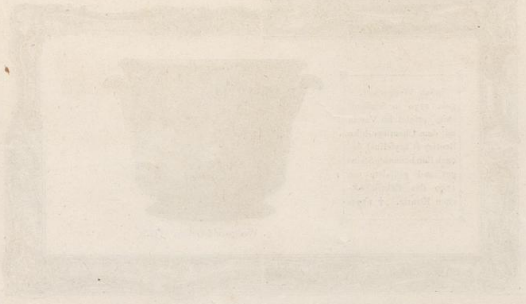
7. Glüster Thonofen. 1730—50. Germanisches Museum.



9. Silbernes Medaillon von Daniel Chodowiecki. Erste des 18. Jahrh. (Z.)

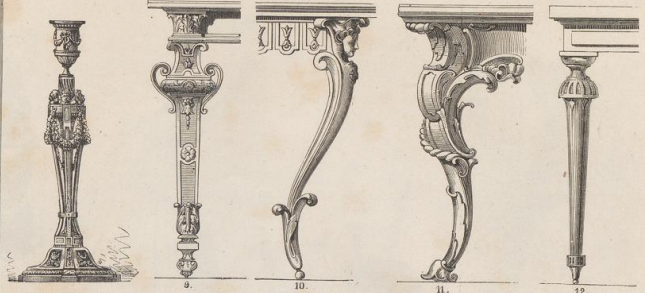


10. Vignette, get. von K. Effen. (1732—1778).





5. Holzmaleri von Watteau. Anfang des 18. Jahrh. 6. Holzschnitzerei nach Cavillès. Mitte des 18. Jahrh. 7. Holzmaleri von Ranfon. 1. Hälfte des 18. Jahrh. 8. Holzmaleri von Van Spaendonk. 2. Hälfte des 18. Jahrh. 5-8. Wandverkleidungen aus dem 18. Jahrh. Französische Arbeit.



1. Bronzelauchter. (Louis XVI) (L.a.) 9. Um 1700. (Mit metallenen Zierstaben.) 10. Um 1720. 11. Um 1740. 12. Um 1780. 9-12. Verschiedene Tischbeine. 18. Jahrh.



2. Spiegeltisch aus dem Kurländischen Palais zu Dresden. (Z.)



4. Standuhr aus Porzellan. Französisch. (L.a.)



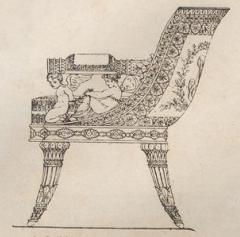
13 u. 14. Stühle. Zweite Hälfte des 18. Jahrh. (L.a.)



3. Biscuit-Figürchen von Clodion. Sèvres. (L.a.)



15. Adreß-Karte eines Zahnarztes. Um 1760. (L.a.)



16. Sessel der Kaiserin Marie Louise. Zeichnung von Prud'hon. (G. B.)

