



## **Kunsthistorische Bilderbogen**

für den Gebrauch bei akademischen und öffentlichen Vorlesungen, sowie beim Unterricht in der Geschichte und Geschmackslehre an Gymnasien, Real- und höheren Töchterschulen zusammengestellt

Bildnerei der Renaissance (Schluss) - Bildnerei des 17. und 18. Jahrhunderts ; Kunstgewerbe und Decoration vom 3. bis 18. Jahrhunderts ; Malerei des Alterthums, des Mittelalters und der Neuzeit bis Ende des 18. Jahrhunderts

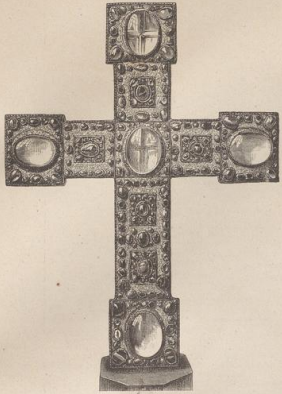
**Springer, Anton**

**Leipzig, 1880**

2. Die Zeit des Mittelalters.

---

[urn:nbn:de:hbz:466:1-72514](https://nbn-resolving.org/urn:nbn:de:hbz:466:1-72514)



1. Bernwardskreuz. St. Magdalenen-Kirche zu Hildesheim. Um 1000. (D.)



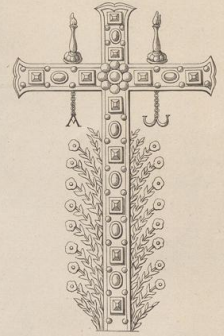
2. Bernwardleuchter. St. Magdalenen-Kirche zu Hildesheim. (D.)



5. Ambo aus dem Münster zu Aachen. Holz mit Kupferblech überzogen. XI. Jahrh. (L.)



3. Curvatur eines Bischofsstabes. Domstift zu Hildesheim. (D.)



9. Frühchristliches Kreuz aus den Katakomben von S. Fonziano. (L.)

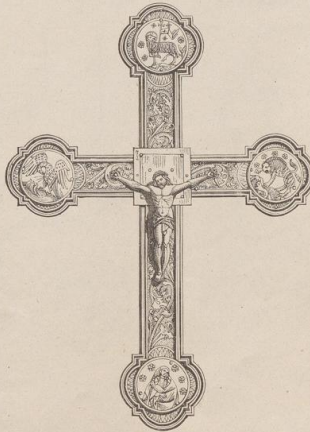
Bischof Bernward von Hildesheim wurde um 960 geboren und starb 1022. Vgl. No. 92 Fig. 4.



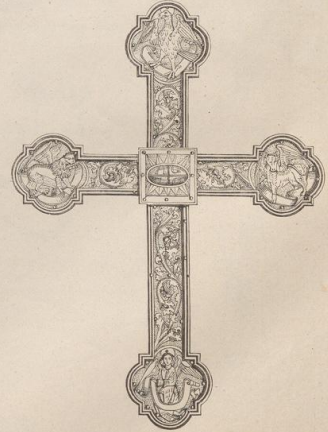
4. Kreuz aus St. Mauritius zu Münster. XI. Jahrh. (L.)



6. Kreuz aus dem XII. Jahrh. Samml. Soltkyoff. (L.)



7. Vortragekreuz aus Silberblech. Um 1400. Germ. Museum.



8. Vortragekreuz. Rückseite von Fig. 7.





1. Romanischer Kronleuchter im Dom zu Hildesheim. (L.) Aus der Zeit Bischof Azelin's (1044-1054).



4. Romanischer Altarleuchter. (L.) Hôtel de Cluny in Paris.



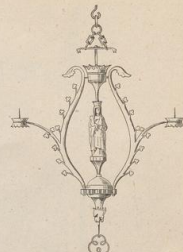
10. Gotthicher Wandleuchter aus Dortmund. (L.)



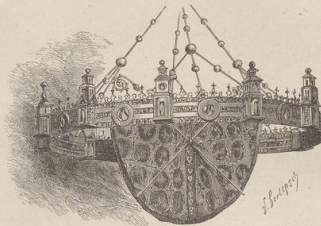
11. Gotthiches Wahrzeichen aus S. Mauritius in Münster. XIII. Jahrh. (L.)



12. Romanisches Kreuz aus S. Lorenzo vor Rom. (L.)



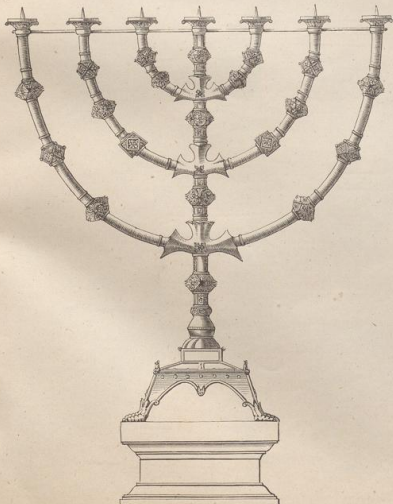
9. Gotthicher Leuchter zu Obernkirchen. (L.)



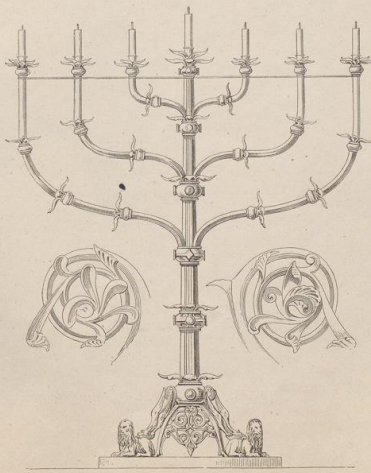
2. Romanischer Kronleuchter aus Comburg. Ende des 12. Jahrh. (Z.)



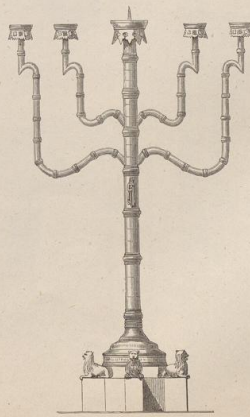
3. Romanischer Altarleuchter. Brit. Museum. X.-XI. Jahrh. (L.)



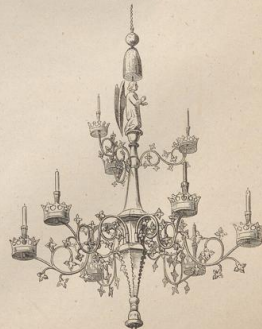
5. Siebenarmiger Leuchter im Münster zu Effen. (Um 1000.) (L.)



6. Leuchter im Dom zu Braunschweig. Anfang des XIII. Jahrh. (L.)



7. Spätgotthicher Leuchter aus Werben. A. 1487. (L.)



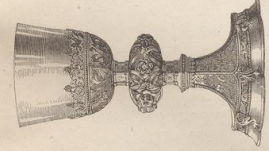
8. Gotthicher Kronleuchter aus Schmiedeeisen in der kath. Kirche zu Dortmund. (L.)

R. B. = Bucher, „Gesch. der techn. Kunst“. — B. = Barckhardt, „Gesch. der Renaissance in Italien“. — D. = Dörmke, „Kunst und Künstler“. — G. B. = Gazette des Beaux-arts. — G. H. = Gewerbehalle. — G. M. = Publications d. Germ. Museums. — L. = Jahrb. „Verhände zum Studium der kirchl. Kunst“. — J. = Jänecke, „Grundriss der Keramik“, die mit J. bezeichneten stammen ursprünglich aus Jacquemart „Hist. de la Ceramique“. — La. = Lacroix, „Moyen Age“ und „XVIII. siècle“. — O. M. = Publications des Océan. Museums. — P. = Pöhlrich's Hefter für Kunstgewerbe. — W. = Weiss, „Kostümkunde“. — W. W. = Litrow, „Kunst und Kunstgewerbe auf der Wiener Weltausstellung“. — Z. = Zeitschrift für bildende Kunst.

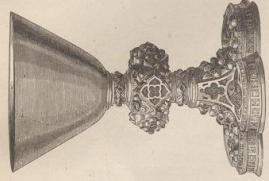




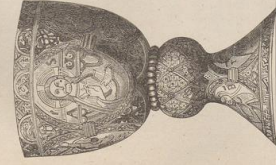
1. Speisekelch vom Ende des XII. Jahrh. Wilten in Tirol. (L.)



4 u. 5. Kelche in Kloster Neuburg. XIV. Jahrh. (L.)



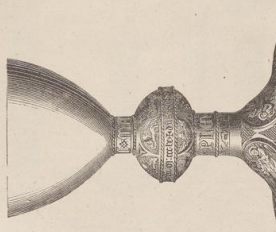
7. Kelch aus Stift Albrecht. XV. Jahrh. (W. W.)



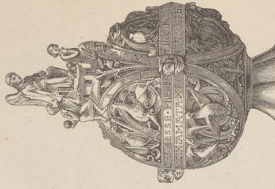
1. Sagen. Yffilio-Kelch aus Krennau. Zweite Hälfte des VIII. Jahrh. (L.)



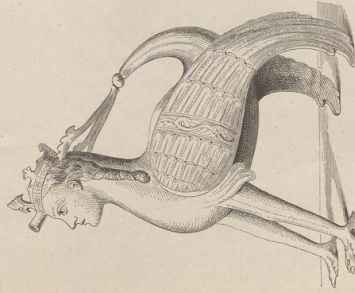
3. Kelch des h. Remigius aus Reims. Nachbildung in Paris. XII. Jahrh. (L.)



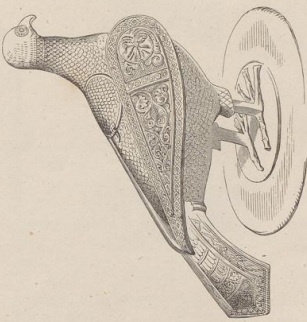
6. Kelch aus Stift St. Paul in Kempten. XIV. Jahrh. (W. W.)



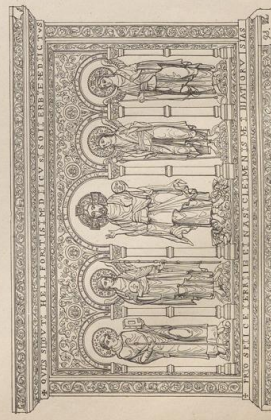
8. Romanisches Wehrschiff aus Lilla. (L.)



9. Aquamanille in der Johanniskirche zu Herford. (L.)



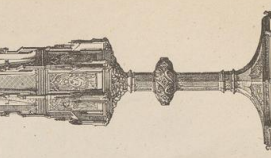
10. Periferium. Wehrschiffalter. Um 1120. (L.)



13. Kelch Heinrich's II. des heil. Albertfeld. Musée Cluny in Paris (früher in Basel). (L.)

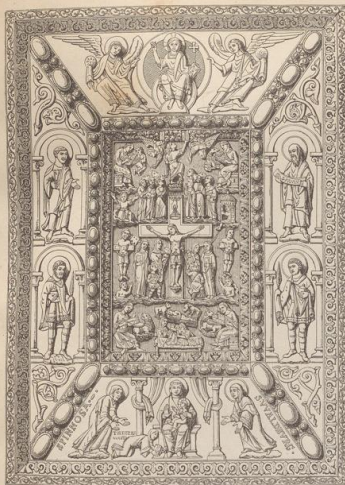


14. Fethmann. Reliquienreicht. (Holz mit Goldblech überzogen). Samml. Soltykoff in Paris. (L.)



15. Gotisches Chorium von Obermüllingen bei Rees. (L.)





1. Buchdeckel in der Schatzkammer des Münsters zu Effen. Mitte des XI. Jahrh. (L.)



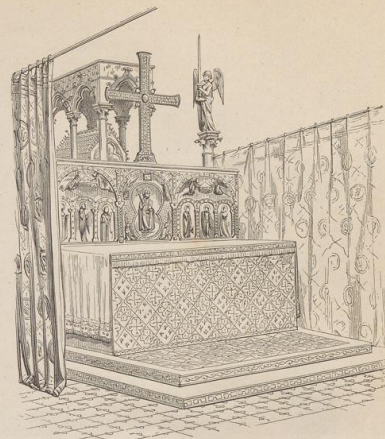
2. Bischofsstäbe. XI.—XIV. Jahrh. (W.)



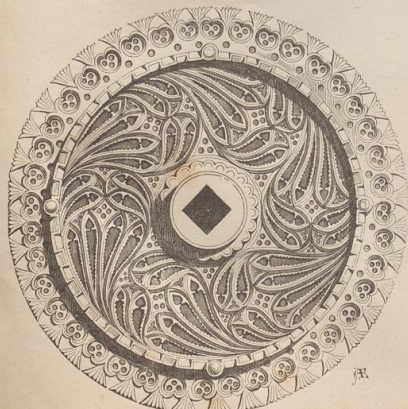
3. Spätromanisches Taufbecken im Dom zu Hildesheim. XIII. Jahrh. (L.)



4. Glockenrad aus Gerona. (L.)



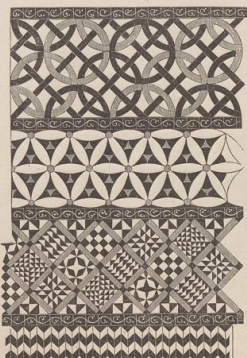
5. Altar in der Abteikirche zu St. Denis. (L.)  
(Die Rückwand stammt aus dem XI. Jahrh., Engel, Kreuz und Baldachin aus dem XIII. Jahrh.)



6. Unerlagsplatte eines Thürklopfers. XV. Jahrh. Germ. Museum.



7. Reliquiarium in Silber. Von Ugolino von Siena. XIV. Jahrh. (G. B.)



8. Mosaikboden aus der Abteikirche zu S. Denis. (B. B.)

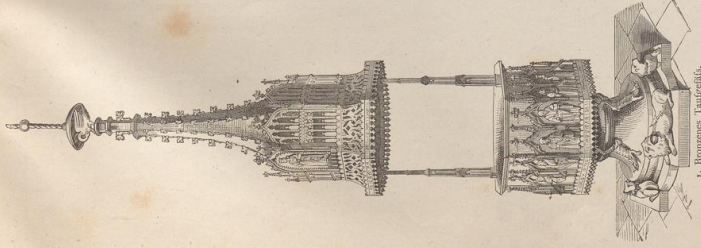


9. Taufbecken in der Bartholomäuskirche zu Lüttich. (L.)  
Gegossen 1112 von Lambert Patras aus Dinant.

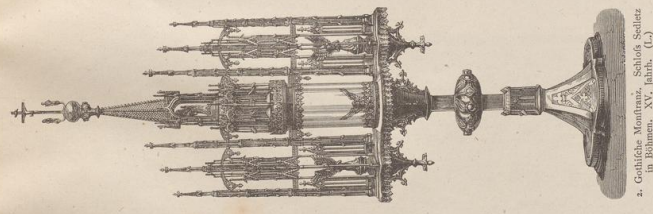
Druck von Metzger & Wittig in Leipzig. — 2. Abdruck 1879.



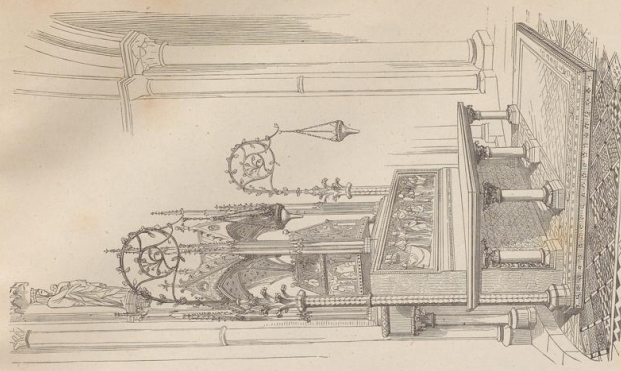




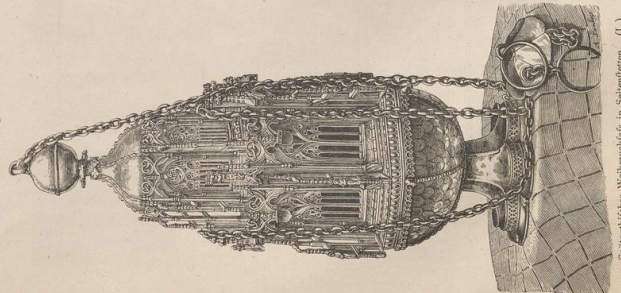
1. Bronzenes Paragöckel, Katharinenkirche in Bamberg. 444. (L.)



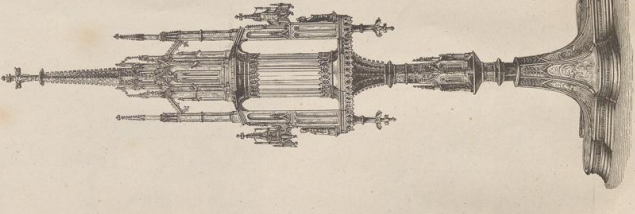
2. Gotische Monstranz, Schloß Seletz in Böhmen. XV. Jahrh. (L.)



3. Fußgöthlicher Altar in der Marienkapelle der Abteikirche von S. Denis. (L.)



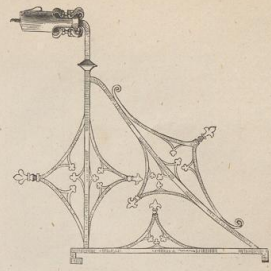
4. Spätgotisches Wehrmischlaß in Seinfelden. (L.)



5. Gotische Monstranz in Kiefer Neuburg. XV. Jahrh. (L.)

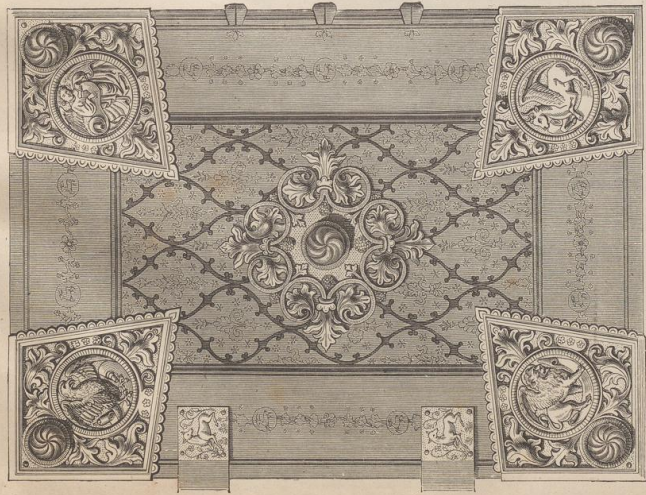


6. Siegel Kaiser Maximilian I. (1493.) Germ. Museum.



7. Wandanker von Schloß Rieße, Ende des XV. Jahrh. Germ. Museum.

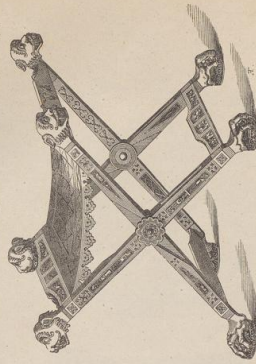




4. Einband einer Bibel. Ende des XV. Jahrh., Germanisches Museum.



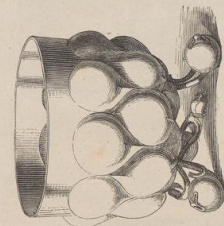
1. Scheitel der h. drei Könige im Dom zu Köln, XII. Jahrh., (L.).



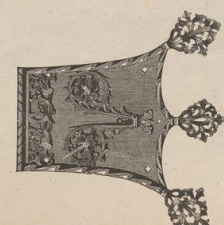
3. Faltstuhl von Holz mit Bronzbeschlägen und Eisenbeschützwerk, XIV. Jahrh., Fragment auf dem Nonnenberge bei Salzbürg. (W. W.).



7. Silberner emaillierter Becher, Enfilich, XV. Jahrh., Kaufmann-Museum. (H. E.).



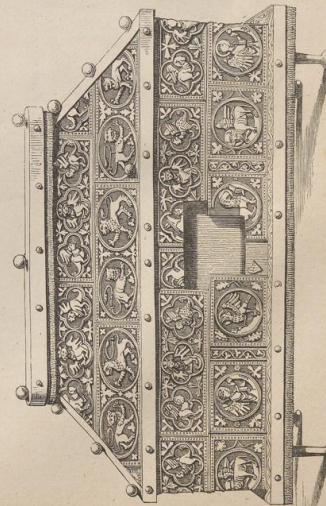
6. Silberner Becher (Magedeln), Germanisches Museum. Um 1500.



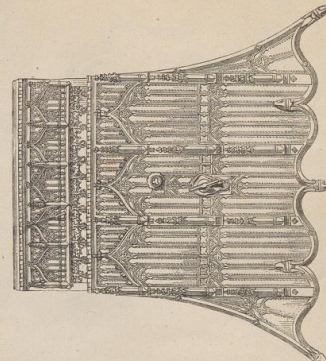
5. Schloßschild, Maximilians-Museum in Augsburg. Ende des XV. Jahrh., (G.).



8. Eisenbeschläge von der Front der Kirchenhülle in Bruck, Ende des XV. Jahrh., (T.).

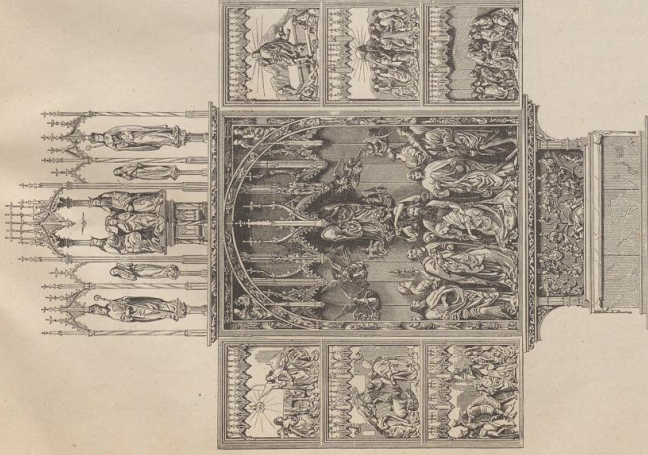


2. Reliquienkasten aus Eichenholz mit vergoldetem Bleischieß, (1300-1350). German. Museum. Druck von Metzger & Wittig in Leipzig. — A. Abdruck 1779.



9. Schloßschild im Museum zu Klagenfurt. Ende des XV. Jahrh., (O. M.).

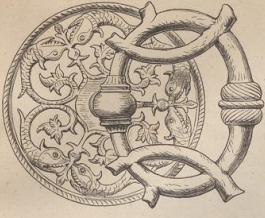




2. Hochaltar der Marienkirche in Krakau, Schnitzwerk von Vet Stois. (D.)  
M. A. L. Kunstgewerbe  
(Vergl. P. Bog. 144 Fig. 4)



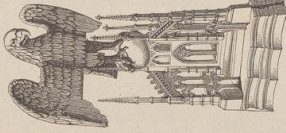
8. Ofenbuckel. Um 1500. Germ. Museum.



11. Thürklopfer. Silberblech. Um 1500. (Z.)



7. Gewandbügel. Um 1500. Germ. Museum.



4. Gotisches Leinwand in Bronze. Mutter an Adrians. (L.)



1. Chorgestühl in Einbeck. 1322. (L.)



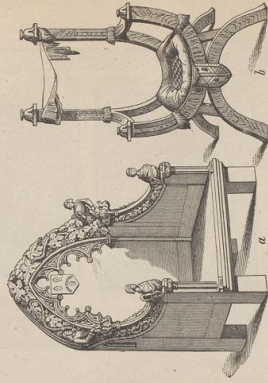
3. Gotischer Schnitzaltar aus St. Wolfgang in Oberösterreich. Angeführt von Michael Pscher 1481. (L.)



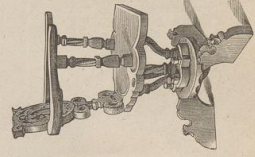
9. Ofenbuckel. Aus der Sakristei der Stephanskirche in Wien. Um 1500. (G. M.)



10. Ofenbuckel aus Halberstadt. Um 1500. (G. M.)

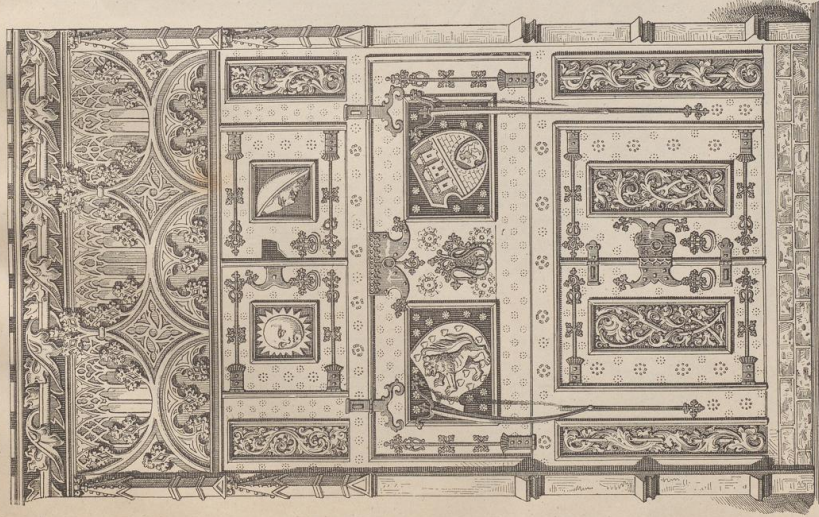


5. Stühle aus dem XIV.-XV. Jahrh. (W.)

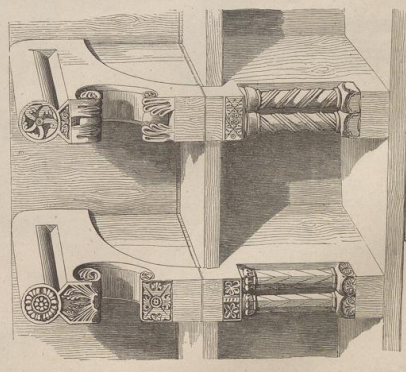


6. Gotischer Dreiflügel. Deutsche Arbeit. Um 1500. (W.)

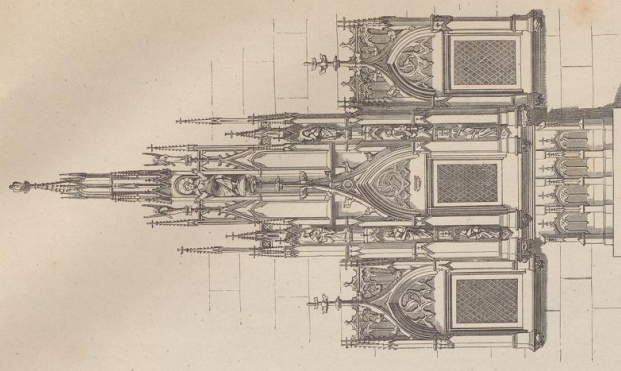




5. Spitzgieblicher Schirm im Kathedrale zu Lüneburg. Um 1350. (C.)



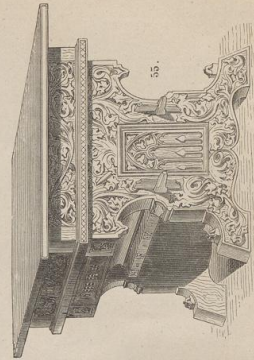
1. Romanische Chertürle zu Ratisburg. (L.)



2. Stammesfächer aus Straßfurt. Wittenhausen. (L.)



3. Initial E aus einem Graduale. Um 1300. Germ. Maßstab.

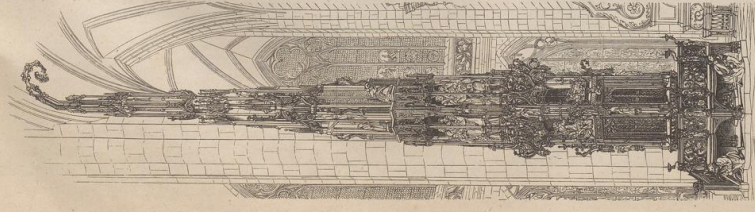


4. Gothischer Tisch aus Kloster Kienleins. XV. Jahrh. (G. H.)

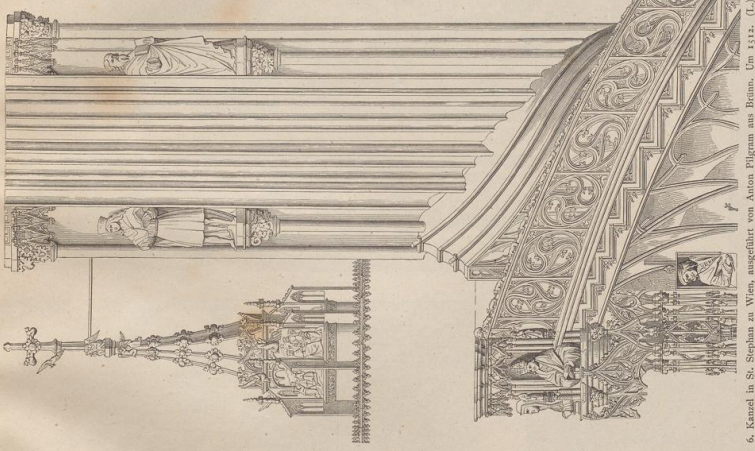
55.



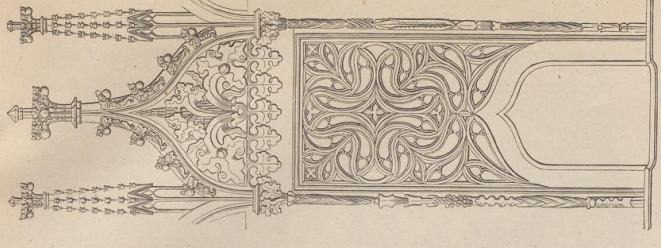




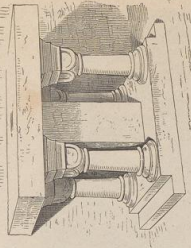
5. Sakramentshäuschen in der Lorenzkirche zu Nürnberg, entworfen von Adam Kraft (Vergl. No. 125 Fig. 6.) (D.)



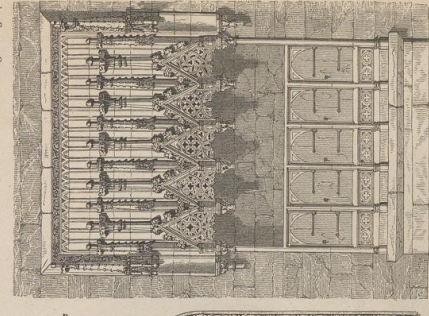
6. Kanzel in St. Stephan zu Wien, angeführt von Anton Pilgram aus Brünn, um 1512. (U.)



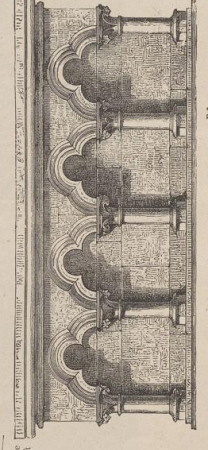
7. Chorbühl in Altbayern, XV. Jahrh. (L.)



1. Frühromanischer Altar im Dom zu Regensburg. (L.)

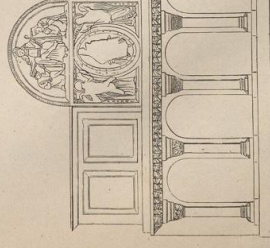


4. Wandschrein zu Cill in Steiermark. (L.)

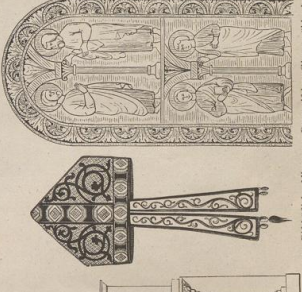


3. Altartisch in S. Martin zur Pforte, Schulpforta, XII. Jahrh. (L.)

8. Ofenscheitel, um 1190. (G. M.)



2. Romanischer Altar in S. Gertrudis an Meistrich, XII. Jahrh. (L.)



10. Biblische Mägen, 9. Romanisches Glasgemälde der XIII. Jahrh. (L.)

9. Romanisches Glasgemälde der XIII. Jahrh. (L.)

11. Mägenbühne zu Hämmlitz, (L.)

Druck von Metzger & Wittig in Leipzig — 6. Abdruck 1876.

