



## **Kunsthistorische Bilderbogen**

für den Gebrauch bei akademischen und öffentlichen Vorlesungen, sowie beim Unterricht in der Geschichte und Geschmackslehre an Gymnasien, Real- und höheren Töchterschulen zusammengestellt

Bildnerei der Renaissance (Schluss) - Bildnerei des 17. und 18. Jahrhunderts ; Kunstgewerbe und Decoration vom 3. bis 18. Jahrhunderts ; Malerei des Alterthums, des Mittelalters und der Neuzeit bis Ende des 18. Jahrhunderts

**Springer, Anton**

**Leipzig, 1880**

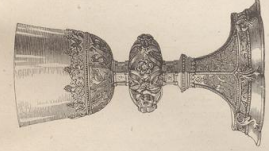
Bog. 150.

---

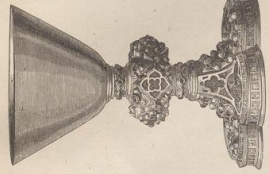
[urn:nbn:de:hbz:466:1-72514](https://nbn-resolving.org/urn:nbn:de:hbz:466:1-72514)



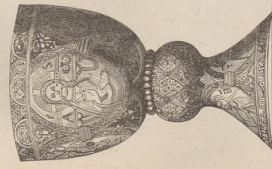
1. Speisekelch vom Ende des XII. Jahrh. Wilten in Tirol. (L.)



4 u. 5. Kelche in Kloster Neuburg. XIV. Jahrh. (L.)



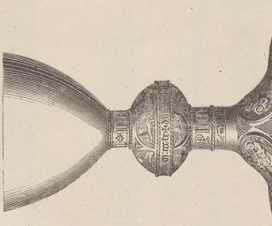
7. Kelch aus Stift Albrecht. XV. Jahrh. (W. W.)



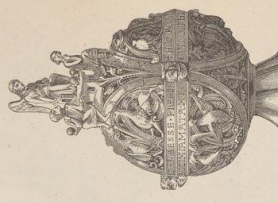
1. Segens- Kaffee-Kelch aus Krennau. Zweite Hälfte des VIII. Jahrh. (L.)



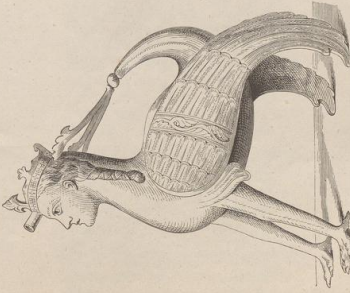
3. Kelch des h. Remigius aus Reims. Nachbildung in Paris. XII. Jahrh. (L.)



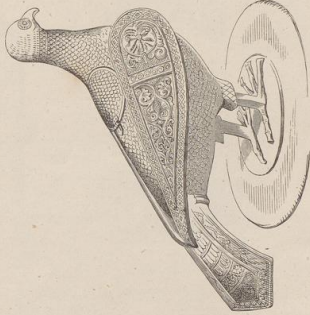
6. Kelch aus Stift St. Paul in Kempten. XIV. Jahrh. (W. W.)



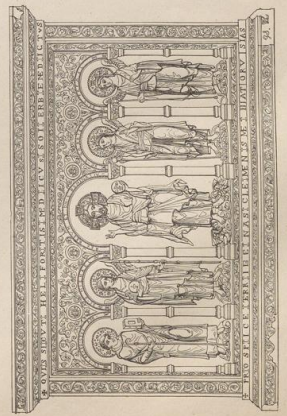
8. Romanisches Wehrschiff aus Lilla. (L.)



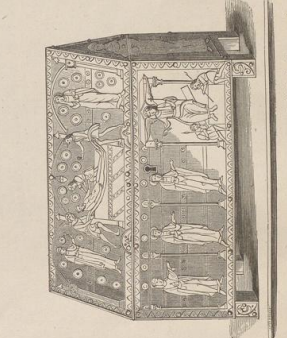
9. Aquamanille in der Johanniskirche zu Herford. (L.)



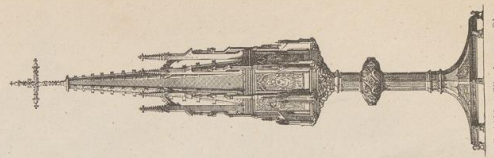
10. Periferium. Wehrschiffalter. Um 1120. (L.)



13. Kelch Heinrich's II. des heil. Albertfeld. Musée Cluny in Paris (früher in Basel). (L.)



14. Fethmann. Reliquienreicht. (Holz mit Goldblech überzogen). Samml. Soltykoff in Paris. (L.)



15. Gotisches Chorium von Obermüllingen bei Rees. (L.)

