



## **Kunsthistorische Bilderbogen**

für den Gebrauch bei akademischen und öffentlichen Vorlesungen, sowie beim Unterricht in der Geschichte und Geschmackslehre an Gymnasien, Real- und höheren Töchterschulen zusammengestellt

Bildnerei der Renaissance (Schluss) - Bildnerei des 17. und 18. Jahrhunderts ; Kunstgewerbe und Decoration vom 3. bis 18. Jahrhunderts ; Malerei des Alterthums, des Mittelalters und der Neuzeit bis Ende des 18. Jahrhunderts

**Springer, Anton**

**Leipzig, 1880**

4. Die Malerei des Mittelalters in Italien von Giotto bis auf Fiesole (1300-1420).

---

[urn:nbn:de:hbz:466:1-72514](https://nbn-resolving.org/urn:nbn:de:hbz:466:1-72514)



1. Der Tod Johannis des Täufers. Von Giotto di Bondone (1276—1336). Kapelle Perazzi in Sta. Croce zu Florenz.



5. Grablegung Mariä. Vom Altarwerk des Duccio in der Sakristei des Doms zu Siena. 1310.



2. Die Auferweckung des Lazarus. Von Giotto. Capella dell' Arena zu Padua. Um 1306.

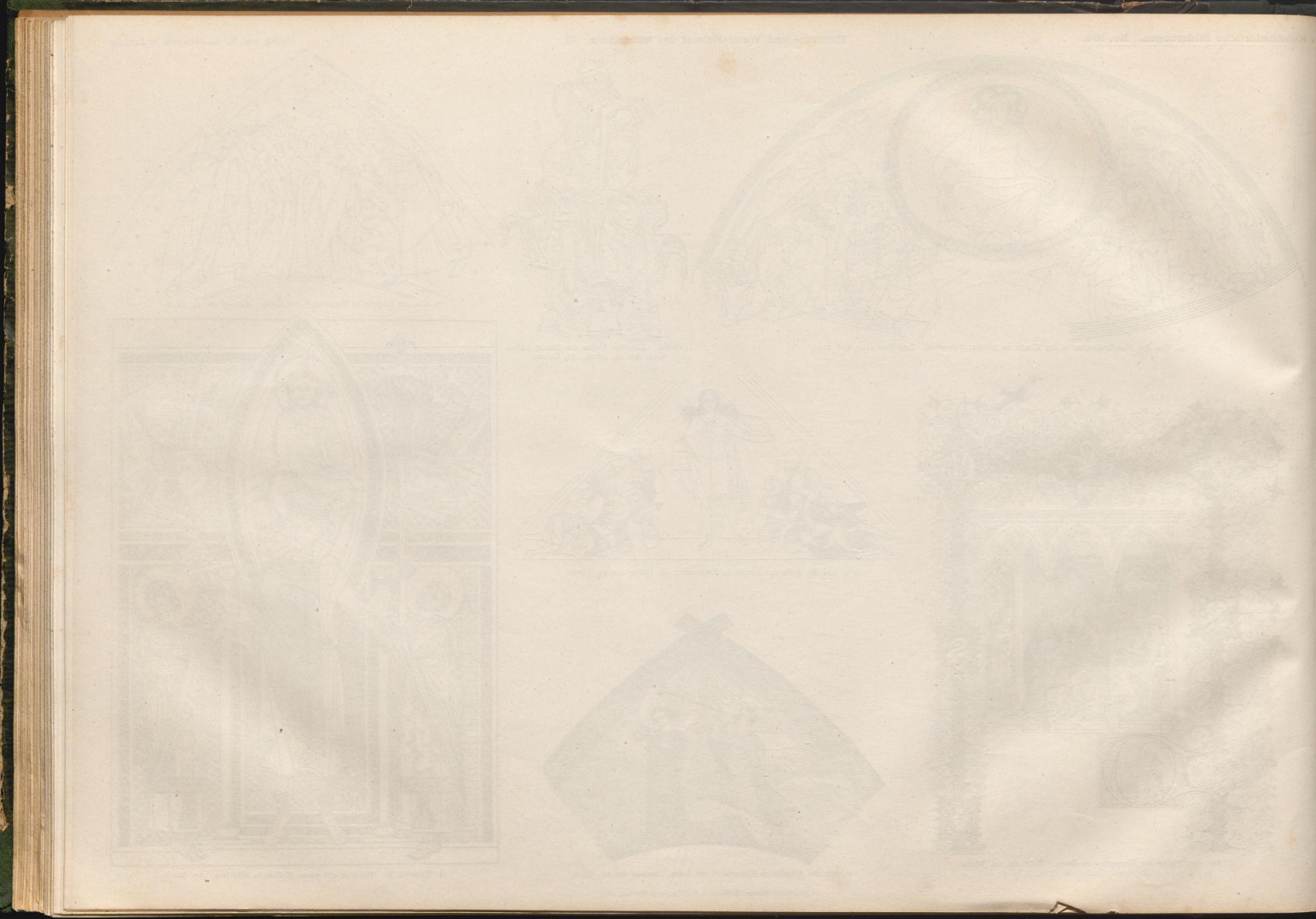


4. Vom Altarwerk des Duccio († nach 1326) im Dom zu Siena.



3. Joachim kommt zu den Hirten. Von Giotto. Capella dell' Arena zu Padua. Um 1306.

Druck von Metzger & Wittig in Leipzig. — 3. Abdruck 188a.





1. Aus der 'Maestà' des Simone Martini (1281-1344) im Palazzo pubblico zu Siena. 1315.



2. Madonna de' Cucellai von Giovanni Cimabue (1240 (?) bis nach 1302). Sta. Maria novella zu Florenz.



3. Aus dem Paradies des Orcagna (1308 (?) bis nach 1368) in Sta. Maria novella zu Florenz.



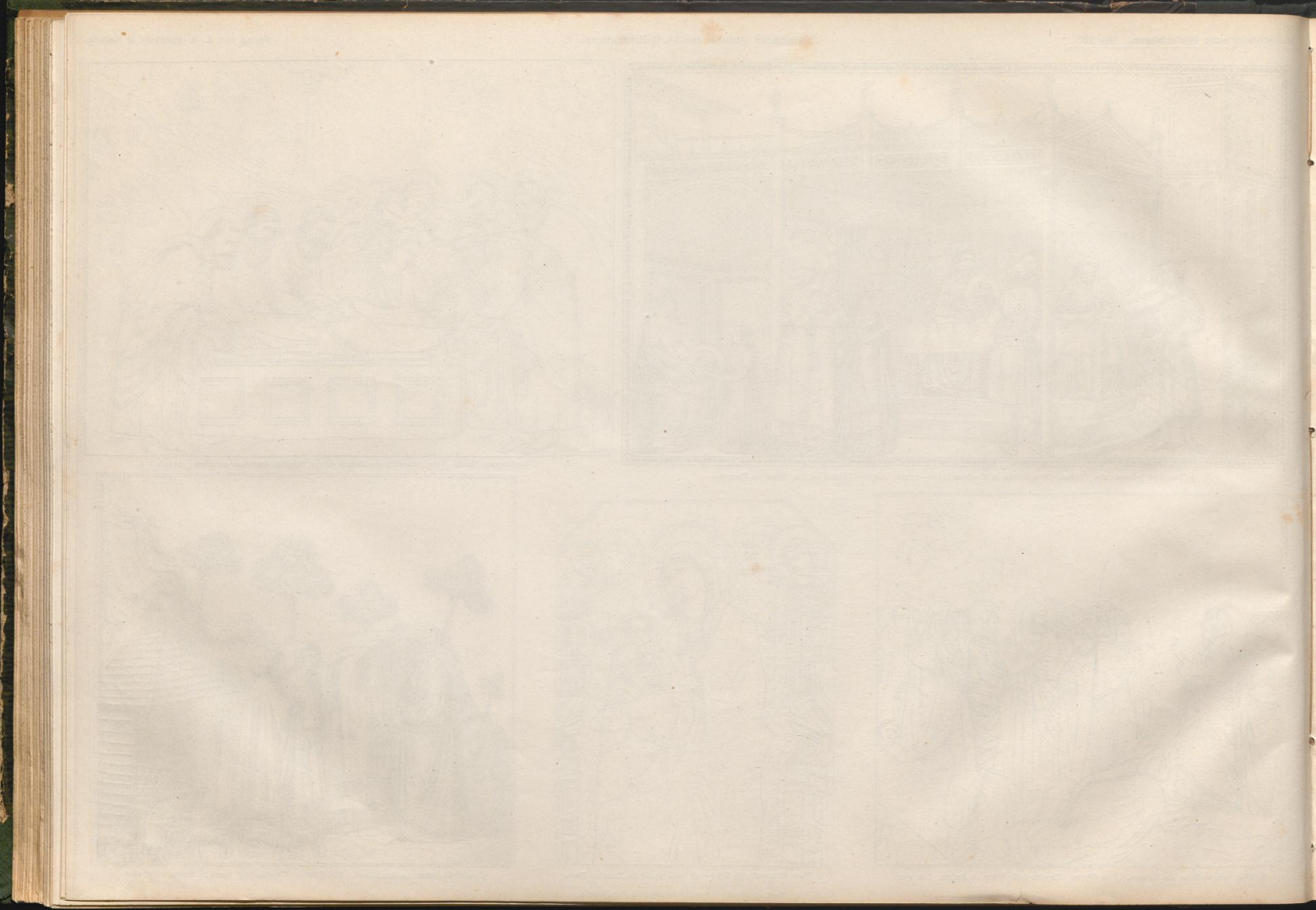
4. Aus der Kreuzigung des Ambr. Lorenzetti in San Francesco zu Siena. Vergl. Taf. 197, Fig. 1.



6. Kopf der Concordia in der Abbildung No. 1 auf Taf. 197 von Ambr. Lorenzetti. Druck von Metzger & Wittig in Leipzig. - 3. Abdruck 1886.



5. Aus der Kreuzigung des Ambr. Lorenzetti in San Francesco zu Siena. Vergl. Taf. 197, Fig. 1.





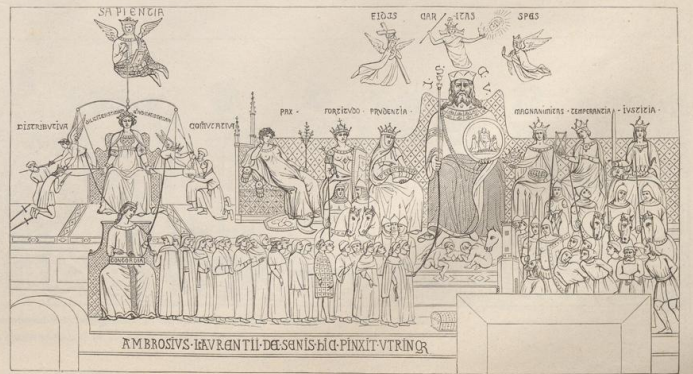
4. Beihaltung des heiligen Benedict. Wandgemälde von Spinello Aretino (1333—1410) in S. Miniato bei Florenz.



3. Bruchstück aus dem dem Simone Memmi zugeschriebenen Wandgemälde der Spanischen Kapelle in S. M. novella zu Florenz.

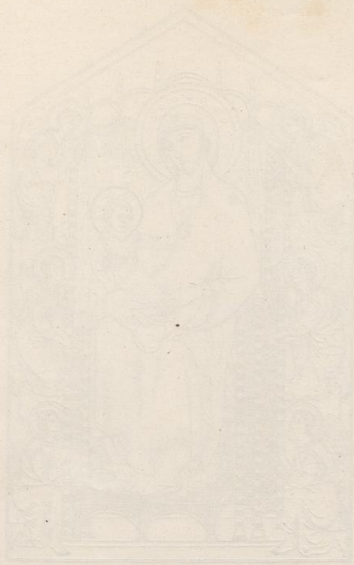
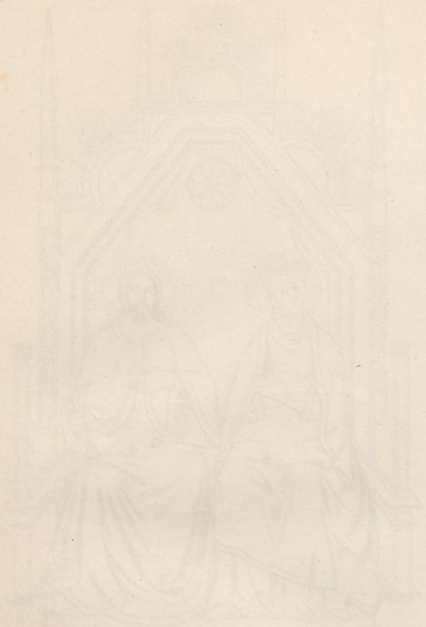


2. Guidoricci Fogliani de' Ricci. Wandgemälde des Simone Martini im Palazzo pubblico zu Siena. (1328.) Vergl. Taf. 196, Fig. 2.



1. Allegorie des 'Guten Regiments'. Wandgemälde von Ambrogio Lorenzetti (nachweisbar thätig 1324—1345) im Palazzo pubblico zu Siena.

Druck von Metzger & Wittig in Leipzig. — 2. Abdruck 133.





1. Der Triumph des Todes. Wandgemälde im Campofanto zu Pisa. Ehemals dem Orcagna zugeschrieben, von einem unbekanntem Meister (Bernardo Daddi?) Um 1350.



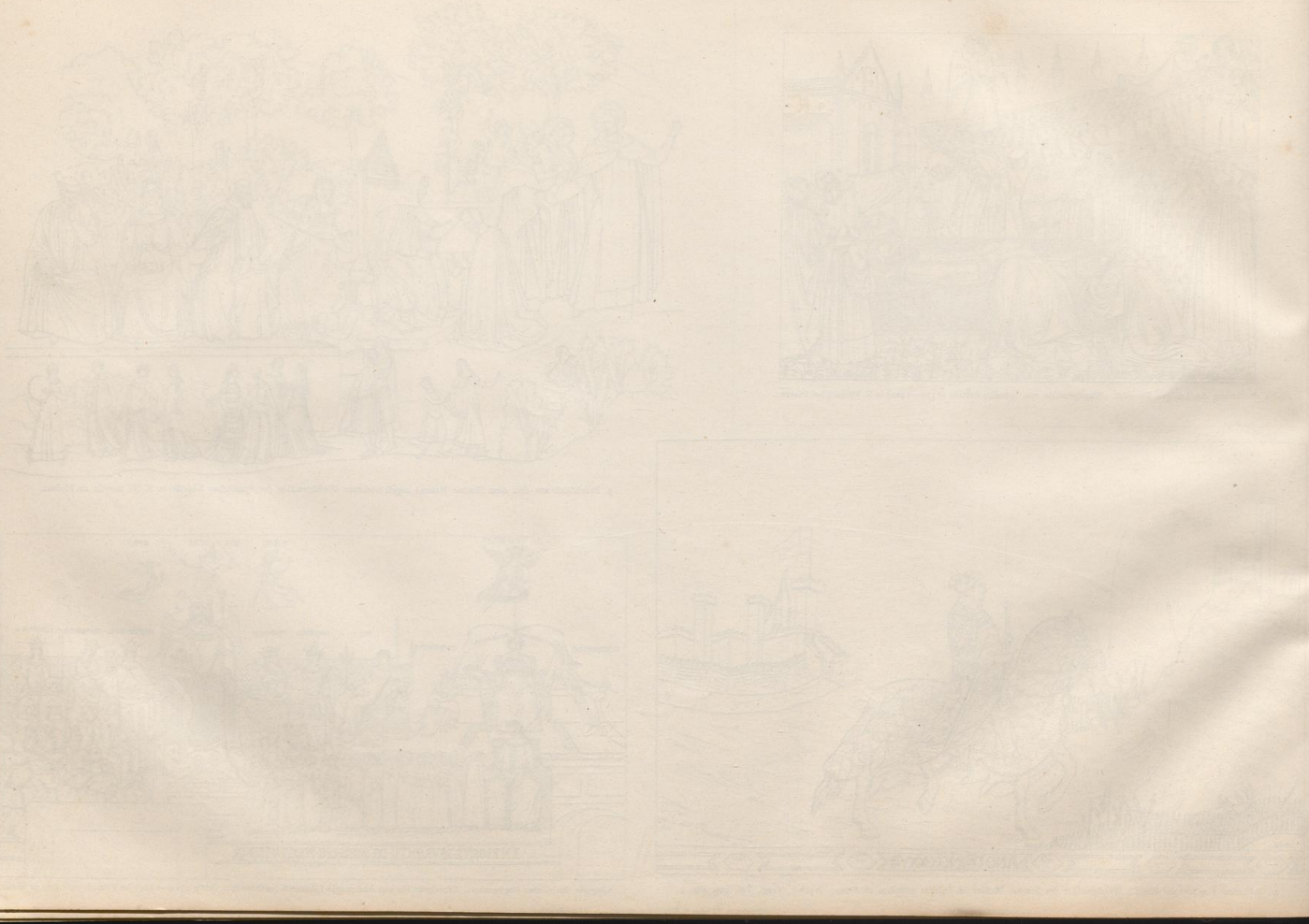
2. Aus dem dem Taddeo Gaddi († 1366) zugeschriebenen Wandgemälde der Spanischen Kapelle in Sta. Maria novella zu Florenz.



3. Bruchstück aus dem dem Simone Memmi zugeschriebenen Wandgemälde in der Spanischen Kapelle in Sta. Maria novella zu Florenz. [Die Spanische Kapelle ist ausgemalt um 1325—1350.]

Druck von Metzger & Wittig in Leipzig. — 2. Abdruck 1886.







1. Gruppe aus der Kreuzigung in der Kapelle S. Felice zu Bologna.  
(Jacopo Avanzo und Altichiero da Zevio sind im letzten Drittel des 14. Jahrhunderts in Verona und Padua thätig.)



2. Marianna des h. Georg. Wandgemälde in der St. George-Kapelle am Sauto zu Indien. Um 1380.



4. Lunettenbild. Von Fra Angelico da Fiesole (1397—1455).  
S. Marco zu Florenz.



3. Aufenbacher Mariä. Wandgemälde im Palazzo pubblico zu Siena.  
Von Taddeo di Bartolo; geb. um 1365, † 1422.



5. Aus der Kreuzigung des Fra Angelico da Fiesole im Capitelhaus des Klosters S. Marco zu Florenz.  
1424.



6. St. Laurentius, Almoden vertheilend.  
Wandgemälde von Fra Angelico in der Kapelle Nicotari V. im Vatican.

