



UNIVERSITÄTS-
BIBLIOTHEK
PADERBORN

Gedenkboek Frans Claes

Claes, Frans

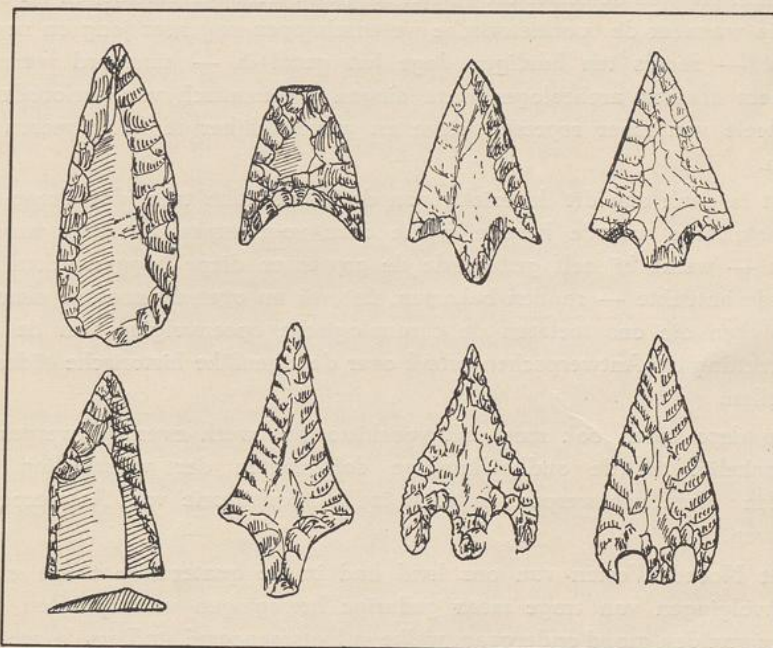
Antwerpen, 1932

Lucien Dursin, Antwerpsche voorhistorische oudheden

[urn:nbn:de:hbz:466:1-75565](https://nbn-resolving.org/urn:nbn:de:hbz:466:1-75565)

ANTWERPSCHE VOORHISTORISCHE OUDHEDEN

Indien de geschiedenis zich bijna uitsluitelijk op de overleveringen, op de teksten, op de archieven en herinneringsteekens steunt, is er nochtans een tijdstip waarop zij, bij gemis aan geschreven dokumenten, haar toevlucht moet nemen tot min of meer grof gefaçonneerde steenen, enkele beenderen of bewerkte horens en eenige bronzen of ijzeren wapens en werktuigen, wil zij ons de duisternis van ons verre verleden ontsluiëren.



3. VUURSTEENEN PIJLPUNTEN GEVONDEN TEN ZUIDEN VAN ANTWERPEN
BIJ DE KIELSCHÉ POORT

Het is nochtans aan de studie dezer eenvoudige voorwerpen te danken dat wij met den huidigen staat onzer kennissen de geschiedenis der eerste bewoners van elk gewest kunnen samenstellen, op welk tijdstip zij het voor het eerst bezetten en tot welk ras zij behoorden.

De studie dezer voorhistorische voorwerpen laat ons toe verdere gevolgtrekkingen aangaande de evolutie dezer primitieve volkeren, hun levenswijze, zelfs hun sociologie, af te leiden.

Dank zij deze oudheidkundige studies, betrekking hebbend op den aard der voorwerpen, hun typologie, hun verspreidingsarea en hun plaats in de chronologie, is de geschiedenis van de vroegste tijdvakken der menschheid kunnen beschreven worden.

In het kompleks van het dokumentarisch domein der geschiedenis is de voorhistorie de eenige afdeeling die haar gegevens en haar onderzoeksmethode uitsluitend in de oudheidkunde put.

De oudheidkundige Frans Claes was de eerste die te Antwerpen het wetenschappelijk geschiedkundig belang dezer steenen fragmenten, dezer ruw gehouwen, gegoten of gesmeden wapens en werktuigen, naar waarde wist te schatten. Hij was de eerste die ze met zorg en beleid verzamelde, en dit op een tijdstip wanneer de voorhistorische wetenschappen nog zeer jong en nog niet overall — zooals ten huidigen dage het geval is — aanvaard waren, en wanneer ervaren archeologen deze dingen systematisch verwaarloosden ten voordeele van meer representatieve en gemakkelijker te katalogeeren oudheden.

Het is dank aan dit doorzicht, aan dezen genialen trek, dat Frans Claes de historische waarde beseftte welke deze voorwerpen uit lang vervlogen tijden — welke hij zelf gedurende de groote en diepe baggerwerken in de Schelde ontdekte — zouden bekomen, dat wij nu over de noodige elementen beschikken die ons toelaten de chronologische opeenvolging van de eerste nederzetting op Antwerpschen grond over de eigenlijke historische tijden vast te stellen.

Om deze reden ook moet elk voorhistorisch werk over Antwerpen zich noodzakelijk tot de oudheidkundige dokumenten der verzameling Claes wenden; deze voorwerpen ontleden is de voorhistorie van Antwerpen beschrijven.

Het Noord-Westen van ons land had in de quaternaire tijden ettelijke opeenvolgingen van trage maar gedurige bewegingen van opheffen en inzinken van den grond ondergaan, welke in laatstgenoemd stadium de zee toeliet het land te overstroomen, en dit natuurlijk voor den mensch onbewoonbaar te houden. Hierdoor vinden wij dan ook geen spoor van zijn verblijf te Antwerpen in deze alleroudste tijden der menschheid. Deze aardkundige verschijnsels blijven tot het einde van het opper-palaeolithisch of oud-steen-tijdperk voortduren, op welk tijdstip het gansche Zuiden der provincie Antwerpen door de Vlaandersche zee bezet was.

In de volgende periode, welke die van het mesolitisch- of tusschensteen-tijdperk is, trok deze zee, welke ook Vlaanderen bezette, zich terug en vormde ons huidige waterloopstelsel zich stelselmatig. Op dit tijdstip vinden wij in het Noorden der provincie de eerste nederzettingen van den mensch; het zijn

de tardenoisiaansche stations met voorwerpen behoorende tot het microlitisch faciès van nederzettingen te Weelde, Brecht, Brasschaet en Calmpthout.

Tot hiertoe werd nochtans geen enkel overblijfsel uit dit tijdstip op den Antwerpschen bodem ontdekt, welke toen waarschijnlijk met uitgestrekte en door waterarmen doorkruiste moerassen overdekt was. De Schelde ook dolf langzamerhand haar definitieve bedding.

In de daaropvolgende neolitische periode of tijdperk van den gepolijsten steen, beschikte de mensch reeds over beer uitgestrekte kennissen.

Onbetwifelbare sporen van het eerste vertoeven van den mensch op Antwerpschen bodem behooren tot dit tijdstip.

Onze dokumenten, getuigen van een periode die wij tot 3000 jaar voor onze tijdrekening terugbrengen, bestaan uit voorwerpen in vuursteen (silex, hoorn en been. Onder de steenen voorwerpen noemen wij: hamers, bijlen, lemmers van messen, schrabmessen en pijlpunten.

Daar deze vuursteen alleenlijk uit de kalkachtige streken komt en aan onze Kempische streken niet eigen is, stelt zich de vraag welke de herkomst dezer voorwerpen is, en op welke manier zij tot bij ons gebracht zijn.

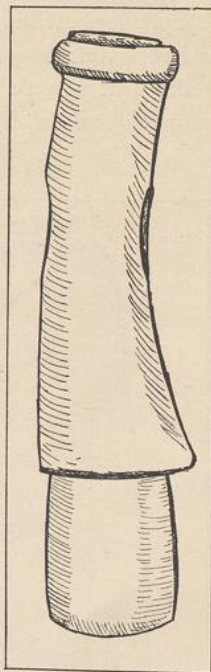
Wij zien namelijk dat 2 hamers der verzameling Claes uit een zwart silex gevormd zijn, eigen aan de krijtachtige streek van Obourg in de provincie Henegouwen. Alhoewel de afstand tusschen Antwerpen en deze plaats zeer groot is, is zulks nochtans niet te verwonderen.

Door de ontdekkingen in het overige van ons land is er inderdaad kunnen uitgemaakt worden dat de vuursteen van Obourg door die neolitische volkstammen zeer gezocht was, en door gansch het land kwistig verspreid werd.

Een zeer gedokumenteerde studie over de voorhistorie van het Land van Waes door Dr. Rayemaekers, vermeldt, ten andere, verschillende plaatsen van dit gedeelte van Oost Vlaanderen waar bewerkte voorwerpen in vuursteen van Obourg gevonden werden.

Daarenboven werden in de bedding der Schelde te Temsche en zelfs tot in den dijk te Kieldrecht, nederwaarts Antwerpen, klompen van dezen vuursteen ontdekt.

Andere steenen voorwerpen zijn in een karakteristiek grijs-blauw silex, en komen uit de krijtachtige lagen van Spiennes.



4. BIJL MET RENDIERSCHEEDE, GEVONDEN IN HET TURF VAN HET KATTENDIJK-DOK

Spiennes, op ongeveer 10 Km. ten Z.W. van Bergen gelegen, was in de neolitische tijden een der meest aanzienlijke mijncentra van Europa.

Daar komt de economische bedrijvigheid van ons ras reeds tot uiting, want te Spiennes stellen de primitieven zich niet meer tevreden — zooals het in andere ontginningscentra van silex het geval was — met de vuursteenlagen welke zich aan de oppervlakte vertoonden te gebruiken, maar zij gingen de eenige grondstof die zij te doen tijde kenden, in den schoot der aarde zoeken

op den bodem van putten die tot 13 meter diepte hadden, teneinde zich wapens en werktuigen te verschaffen.

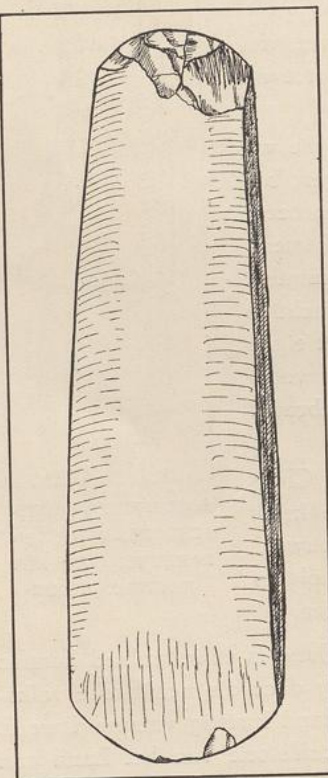
Hier ook hebben wij geene reden om ons over de tegenwoordigheid van deze voorwerpen te Antwerpen te verwonderen.

De baanbrekers der Belgische voorhistorie hebben erkend dat het silex van Spiennes een groote verspreiding over gansch het land gekend heeft. Wij vinden het niet allencijlik in de gansche streek van Bergen terug, maar talrijk zijn de voorhistorische liggingen in Vlaanderen en Brabant waar lemers en bijlen in silex van Spiennes ontdekt werden.

De geleerde praehistoricus E. de Munck, die sinds 50 jaar in de opzoekingen van het verspreidings-area van gansch België van verschillende Henegouwsche vuursteensoorten gespecialiseerd heeft, toont meesterlijk, door een samenvatting van talloze stations welke voorwerpen in silex van Spiennes bevatten, dat deze hoofdzakelijk naar het Noorden van het land uitgevoerd werd.

Het verspreiden dezer voorwerpen geschiedde langs de wegels, die de eene primitieve nederzetting met de andere verbond.

Deze wegels welke niet met inzicht afgeteekend werden, doch door het regelmatig en menigvuldig verkeer ontstonden, bestonden



5. GEPOLIJSTE BIJL IN VUURSTEEN
VAN SPIENNES (HENEGOUWEN)
GEVONDEN TE MORTSEL

gewis reeds verschillende eeuwen voor onze tijdrekening, en het is een feit dat bij de verovering van België, de Romeinsche legers een net van verkeerswegen in ons land aangetroffen hebben.

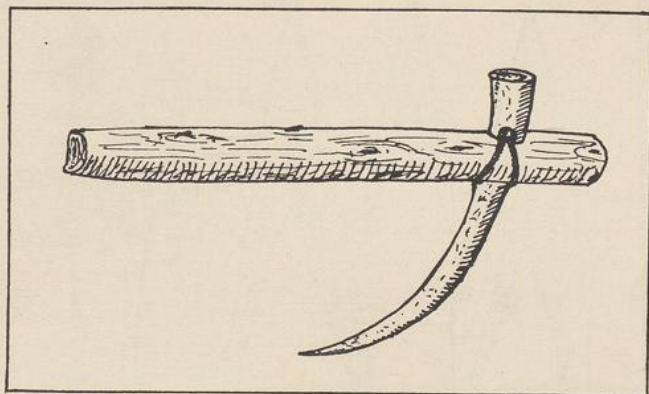
Enkel hebben de veroveraars volgens de principen hunner krijgskunde

en de technische kennissen hunner militaire ingenieurs, deze wegen te verbeteren gehad.

Deze menschen waren dus geen zwervers meer, vestigden zich op een bepaalde plaats en hielden zich bezig met landbouw en veeteelt. Dit kenschetst een hooger stadium dan dat van de eenvoudige primaire behoefte tot jagen.

Voor Antwerpen nochtans, dat ver van Spiennes, en voordeelig op een grooten stroom gelegen was, denken wij dat de uitwijking en de commercieele inwijking uit het Zuiden veeleer langs den stroom gebeurd zijn.

Vlotten en reeds uitgevonden monoxyleen-prauwen, waarvan verschillende neolitische typen in België weergevonden werden, konden beter dan welk ander middel, hoeveelheden werktuigen, vuursteen lemmers die tot messen en dolken dienden, schrabmessen, gehouwen bijlen en ander alaam en wapens naar de streken waar de silex totaal ontbrak, overbrengen.



6. NEOLITHISCH TIJDPERK. SCHEMA VAN HET AANHECHTEN VAN EEN HOORNEN PLOEGPIEK IN HAAR HOUTEN SCHEEDE.

De verzameling Claes bevat verschillende voorwerpen in silex van Spiennes, namelijk verschillende pijlpunten en scherven in 1886 nabij de vestingen tusschen de Boomsche- en de St. Michielspoort (Kiel) gevonden.

Tallooze stukken waarvan verschillende in Henegouwschen vuursteen werden ook opgedolven in de slibgronden der Schelde bij het rechtmaken der kaaien in 1888.

Uit de baggeraarde der werken, op den rechteroever der Schelde uitgevoerd, dolf Fr. Claes voorhistorische voorwerpen op, waaronder lemmers, schrabmesses en houwscherven, ontegensprekelijk het verblijf van den neolitischen mensch in onze streken bevestigend.

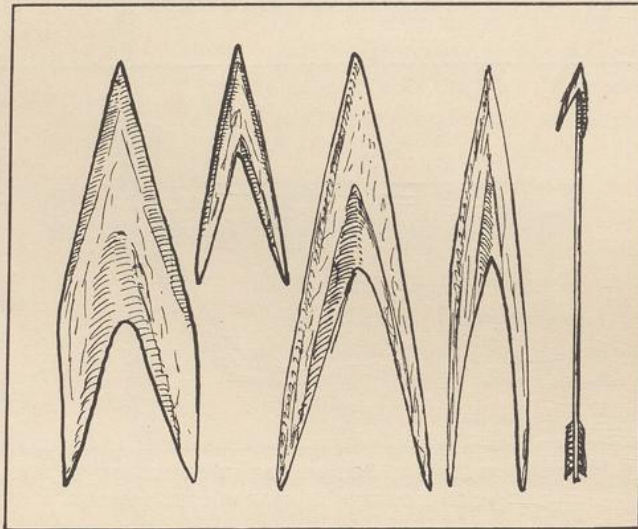
Een der mooiste voorwerpen, die hij ontdekte, is alvast de prachtige gepolijste bijl in silex, die nog in haar scheede uit hertgewei gehecht is, en die

hij zelf uit haar turfhulsel, waar zij eeuwen verstoken bleef, opdolf. Het is aan de zuren der turf te danken dat de hoorn tot nu toe ongeschonden is gebleven.

Thans vormt dit stuk een der juweelen van de verzameling van het Museum van Natuurgeschiedenis te Brussel, waaraan de ontdekker het afgestaan heeft.

De turf van de bedding der Schelde heeft niet alleen voor de moderne studie steenen voorwerpen geleverd, maar heeft ook werktuigen in hertsgewei, in hoorn en been uit hetzelfde neolithisch tijdperk stammende, voor ons bewaard.

Het gaat namelijk over gekerfde horens, waaronder enkele doorboord, en welke tot verschillende doeleinden gebruikt werden. Een dezer horens heeft namelijk als landbouwershouweel gediend, en werd gebruikt als op onderstaand schema aangeduid.



7. HOORNEN EN BEENEN BEWERKTE PIJLPUNTEN EN ONBEWERKTE OF NATUURLIJKE PIJLPUNTEN UIT VISCHGRATEN VERVAARDIGD MET SCHEMA VAN GEBRUIK. (SCHELDEBEDDING)

Hertshorens die sporen van inkerving voor het wegnemen der meest geschikte deelen dragen, geven eenige opheldering voor wat de gebruikstechniek dezer voorwerpen in de vervlogen tijden aangaat.

Ten slotte vinden wij zeer zeldzame stukken bestaande uit talloze pijlpunten, enkele in hoorn en andere van gelijkaardigen vorm in graten van groote visschen. Het gaat hier over ingekerfde pijlspitsen zonder stengel in omgekeerden V vorm, met lengte van 4 tot 6 cm. Die in hoorn toonen duidelijk sporen van bereiding en verdunning van den punt : hetzelfde geldt ook voor die uit vischgraten vervaardigd zijn.

De verzameling bevat nog, voor wat betreft het tijdperk van den gepolijsten steen, een groote vuursteen bijl, gevonden tusschen Oude-God en Mortsel, gekenmerkt door haar geel-bruine patina welke de karakteristieke patina is die de gepolijste bijlen, vervaardigd in den grijs-blauwen vuursteen van Spiennes, door chemische werking aannemen, door eeuwen lang bedolven te zijn in den humus of in de turf onzer gewesten.

Twee of drie duizend jaar vóór onze tijdrekening leefde de mensch dus reeds op de boorden der Schelde.

Zijn toestand was nochtans ellendig, hij leefde vooral van de jacht en de vischvangst en bezat slechts sinds korten tijd begrippen van landbouw en veeteelt, daar waar in het Oosten de reeds zeer beschaafde rijken als Egypte, Assyrië en Griekenland bestonden en bleven vooruitgang maken.

Het is dan ook in het Oosten dat men den oorsprong van het gebruik der eerste metalen, het goud, het koper — eerst zuiver gebruikt — en dan het brons, moet zoeken.

Het eerste brons en vooral de techniek van het gieten en van de vervaardiging werden van het Oosten naar het Westen ingevoerd.

Slechts langzamerhand en waarschijnlijk langs handelsweg is het metaal als ruilhandel bij de neolitische menschen ingedrongen.

Het begin van het metaaltijdperk komt meer overeen met het stadium van menschelijke evolutie dan met dat van nijverheidsontwikkeling. Zoo ziet men dat de eerste bronzen bijlen totaal den vorm der steenen bijlen kopieeren en men kan tamelijk gemakkelijk de opeenvolgende vervormingen der bijl nagaan.

Oorspronkelijk vindt men de bijl meer als een plat stuk metaal in langwerpigen vorm met een snijkant, alleenlijk wat dunner dan de vuursteen bijl. Deze vorm werd mogelijk gemaakt door het weerstandsvermogen dat het metaal aanbiedt.

Maar spoedig laat de smeedbaarheid van het brons toe van de stijve vormen, welke de steenen alleenlijk toelieten, af te wijken, en ziet men de bijl een der meest interessante vormevoluties doormaken.

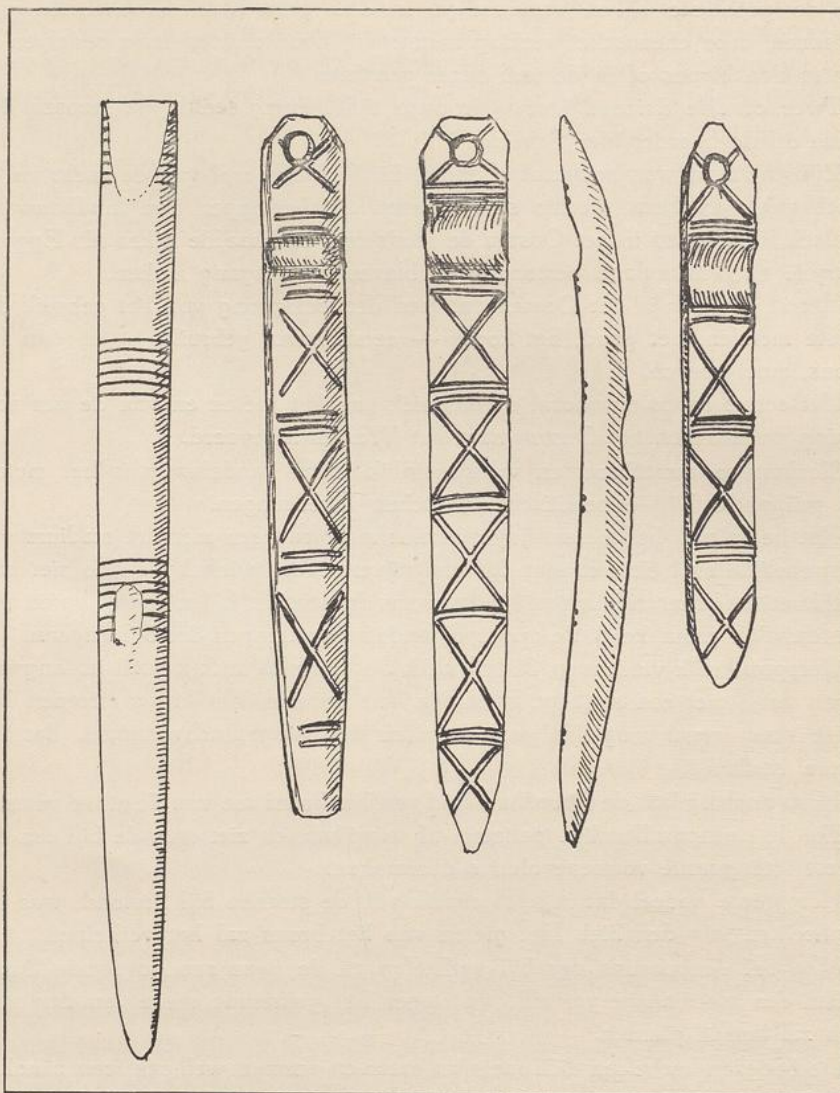
Het groote nadeel dat in het gebruik van de steenen bijl bestond, was het aanhechten van den hiel. Het gieten van het brons zal het verhelpen.

Men zal de boorden der bijl verheffen en de twee zoo gevormde lippen zullen een soort nijper vormen, waartegen het gekromde einde van den steel zich zal komen planten.

De boorden verheffen zich meer en meer en vormen welhaast een zijkoker, het einde van den steel gansch omsluitend en stevig vasthechtend.

Ten einde een beter evenwicht te bekomen, werd de hiel vervolgens in het midden teruggeplaatst, met een tegenhoudende lip om dan het gesplitste einde van den steel langs iederen kant van den hiel beter te omvatten en toe te laten ze door bindsels vast te hechten (afbeelding 18 — typen 1-2- en 4).

Eindelijk om de bindsels te vermijden wordt de vorm met circulaire koker, eindigend in de bijl zelf, gegoten met bijna altijd toevoeging van een gegoten



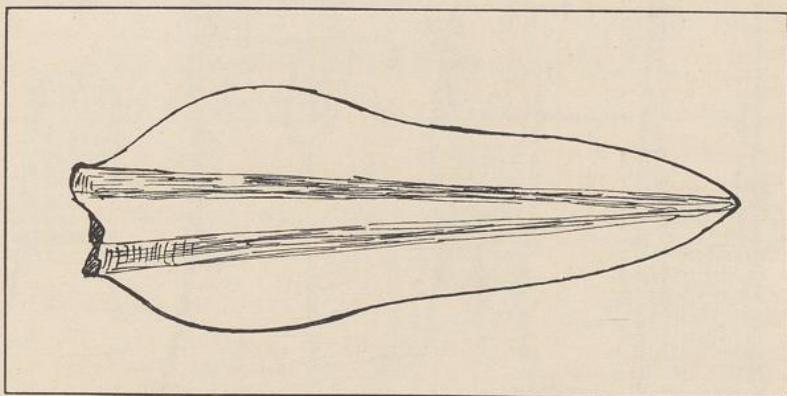
8. BEENEN RIJGNAALDEN EN STEEKPRIEMEN. SCHELDE (1884)

zijdelingschen ring, teneinde de bijl aan den steel vast te hechten (afbeelding 18 — type N° 3).

Deze vormen-evolutie heeft toegelaten het bronstijdvak in verschillende perioden te verdeelen, genummerd van I tot IV.

De verzameling Claes bevat uit dit tijdperk verschillende specimen, namelijk een bronzen bijl met zijkoker welke gedurende de werken in 1885 voor de stad ontdekt werd. Zij behoort tot het bronstijdperk, periode III.

Andere bijlen met koker werden nog door Fr. Claes zelf te Antwerpen gevonden en wel 2 bijlen van dezelfde vorm, en een bijl met ring.



9. BRONZEN LANSPUNT. ANTWERPEN 1886.

Voor de periode IV werd in 1886 te Antwerpen gevonden: een bronzen lanspunt met koker welke bijna tot het uiteinde van het wapen ging en van een buitengewone handigheid getuigt.

De perioden III en IV van het bronzen tijdperk gaan van circa 1500 tot 850 jaar voor onze tijdrekening.

Met de aanvallers uit het Oosten doet het ijzer in onze gewesten zijn verschijning; het werd ten dien tijde tot het vervaardigen van wapens gebruikt.

Het eerste ijzertijdperk of periode van Halstatt (bij Salzburg in Oostenrijk) is heel slecht in onze gewesten vertegenwoordigd.

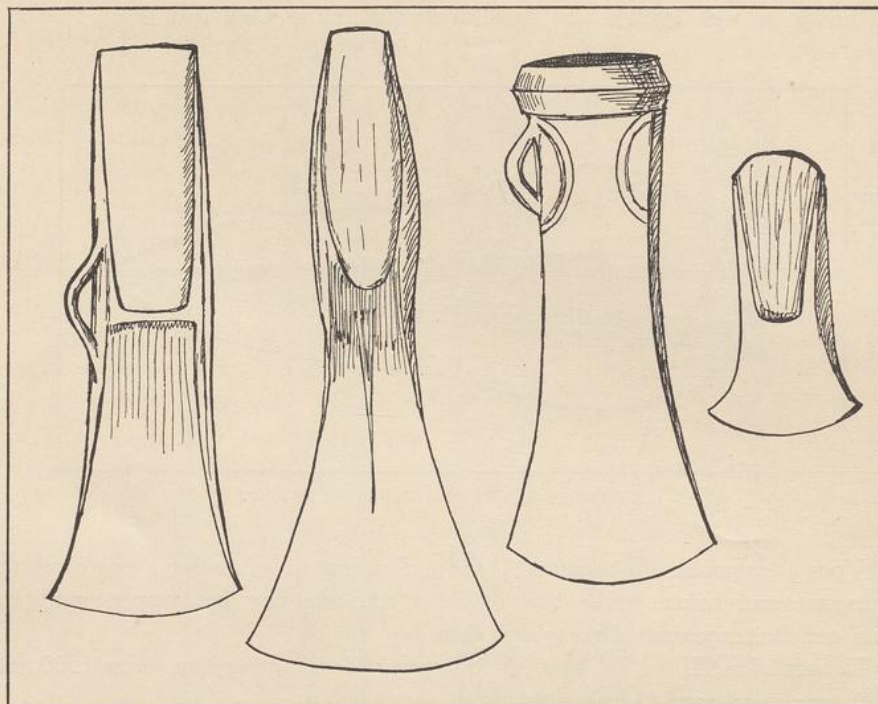
Het tweede tijdvak of LA TENE periode, naar den naam van een zeer rijke en karakteristieke nederzetting gelegen op de boorden van het meer van Neuchatel in Zwitserland, (type voor deze periode) vangt aan rond het jaar 500 voor — en eindigt ongeveer met het begin onzer tijdrekening.

Deze nieuwe beschaving welke aanvang nam in de buurtstreken van den Rijn, en dus dicht bij onze streken, is er tamelijk goed vertegenwoordigd door talrijke vondsten.

Antwerpen heeft voor de tweede ijzertijd — of La Tene periode verschillende dokumenten geleverd, onder welke een prachtigen degen welke bewaard

bleef in zijn scheede, gevormd door een lang ijzeren lemmer over zijne geheele lengte door een bronzen lemmer omklemd.

De verzameling behelst ook een dolk met tweesnijdig lemmer en versierd handvat in been, gevonden in de Schelde bij Wichelen, lanspunten met huls en ijzeren bijlen.



10. BRONZEN BIJLEN GEVONDEN TE AUSTRUWHEEL 1886 EN IN DE SCHELDE 1885.

De Kelten, welke deze wapens gebruikten maakten een zeer geëvolueerde en goed georganiseerde bevolking uit. Zij bewerkten niet alleenlijk handig de metalen maar bezaten ook een drukken in- en uitvoerhandel.

Dank aan hen werd er een regelmatige ruilhandel van voorwerpen, in het Zuiden van Europa gemanufactureerd, ingericht. Deze voorwerpen, gemakkelijk herkenbaar door hun kenmerk der Middellandschezee-beschaving, werden naar het Noorden tot aan de boorden der Noord- en Baltische zee vervoerd, waar zij tegen inlandsche produkten en specialiteiten, zooals den Baltischen barnsteen of amber, verwisseld werden.

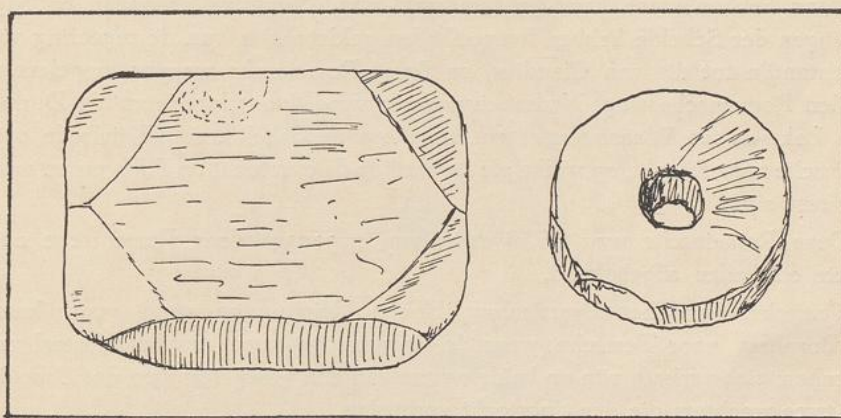
Het is waarschijnlijk tot de Kelten der La Tene-periode, dat een blok amber en een groote doorboorde parel in geel-bruinen amber, in de Scheldebedding

voor Antwerpen gevonden en in de verzameling Claes berustend, moet teruggebracht worden.

Men kan bezwaarlijk deze versieringsvoorwerpen een juiste datum van hun invoer in onze streken toekennen en dit om reden dat geen enkel ander medeaanwezig voorwerp als getuige dienen kan om het tijdvak aan te duiden.

De amber heeft inderdaad zijn verschijning in ons land op het einde van het neolithisch tijdperk gedaan, waar men hem reeds als ruilmiddel aantrof. Hij heeft zich weinig gedurende het bronzetijdperk verspreid maar neemt een geweldige vlucht in het ijzertijdvak.

Het is om deze reden dat wij meenen goed te doen de twee te Antwerpen gevonden amberen paarden in dit laatste tijdperk te plaatsen.



11. RUWE AMBER OF BARNSTEEN
GEVONDEN IN DE SCHELDE

BARNSTEEN MET PAREL IN DE
SCHELDE GEVONDEN

Het romaniseeren van het Westen was het meesterwerk van Rome en de verovering van Gallië blijft een der grootste gebeurtenissen der Geschiedenis.

Zij had voor ons onberekenbare gelukkige gevolgen, want indien de veroveringsoorlog en de beteugeling der opstanden onverbiddelijk waren, werden nochtans onze voorouders niet van hunne gronden beroofd en toonden de veroveraars zich beschavers.

De Romeinen hebben aan ons land twee eeuwen vrede en voorspoed gegeven. Zij waren onze meesters in alles wat de ziel verheft en het leven verschoont, zoodat zij op het einde der tweede eeuw ons land hun taal, hun bestuur, hun gebruiken en tot zelfs het geloof van Rome gedeeltelijk hadden doen aannemen.

Na de veroveringen vestigden de Romeinen hun macht in het Noorden van Gallië, door het oprichten van een aantal vestingen langsheen den Rijn, die een versperring tegen den overval der barbaren vormden.

Vervolgens hielden zij zich bezig met het gansche binnenland tusschen den Rijn en de zee van een wegnnet te voorzien, hetwelk op alle strategische punten door versterkte posten verdedigd was.

Het waren vooral de mondingen, de samenloopen, de doorwaadbare plaatsen en de kruispunten der banen, die de Romeinen zoowel op den Rijn als op Maas en Schelde versterkten.

Hierdoor konden de Romeinsche verblijfplaatsen op talloze punten langsheen de Schelde opgespoord worden en wel door het ontdekken van grondvesten of door de etymologie.

Voor de Neder-Schelde zien wij dat er zeker een Romeinsch castrum of versterking nabij de monding van den Demer, tegen Dendermonde, moet bestaan hebben; men heeft er een beeld van Mercurius gevonden en baggeringen der Schelde hebben hoeveelheden geldstukken, van de regeering van Constantijn tot die van Claudius, en Belgo-Romeinsche wapens, opgeleverd.

Een Romeinsche weg, Nederheirweg genaamd, loopt langsheen de Durme, van Lokeren tot Waasmunster en langsheen de Schelde van Thielrode over Temsche naar Burght, op welke plaats eertijds de overtocht op Antwerpen moet geweest zijn.

Deze Romeinsche weg of diverticulum is gansch door Romeinsche ontdekte oudheden afgebakend.

Temsche, waar het diverticulum, Hooge Heirweg genaamd, voorbijkomt, en Bornhem, voor Temsche, waar de Romeinsche toren van het Kasteel van Bornhem zich verheft, zijn op beide oevers van den vroegeren loop der Schelde, als twee wachters die den doortocht verbieden.

Dichter bij Antwerpen, te Steendorp, werden verschillende Romeinsche waterputten alsook scherven van aardewerk, van dakpannen en overblijfsels van Romeinsche bouwwerken, ontdekt.

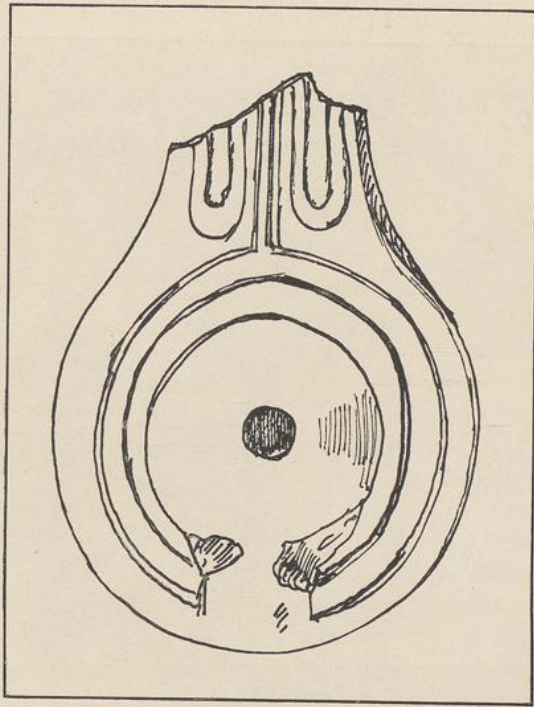
Rupelmonde had ook nog zijn Romeinsch Oppidum en een der bestaande torens van het oud kasteel aldaar, bevat Romeinsche materialen in zijn grondvesten.

Alhoewel er geen bewijs voorhanden is, laat alles ons veronderstellen dat een Romeinsch castrum te Antwerpen bestaan heeft.

De neolithische menschen en de Kelten, later ook de Romeinen, hebben beurtelings den stroom bevaren, de eersten als inwijkelingen en bezetters, de anderen als aanvallers en handelslieden.

Het is niet bij toeval dat de steden en dorpen op de boorden van den stroom opgericht werden, doch het zijn de verkenningspunten of waakpunten door een of andere voordeelige omstandigheid geschapen, zooals een bocht, een samenloop of een ondiepte, welke een landing- en verblijfplaats deden ontstaan.

Antwerpen verklaart door een dubbele reden het oprichten van een Romeinsch station: door het bestaan van een ouder station der Kelten aan het samenloopen van de Schelde en het Schijn, en door het bestaan van den Nederheirweg te Burght, die daar zeker niet eindigen kon.



12. FRAGMENT EENER ROMEINSCHE LAMP GEVONDEN
IN DE BEDDING DER SCHELDE VOOR ANTWERPEN

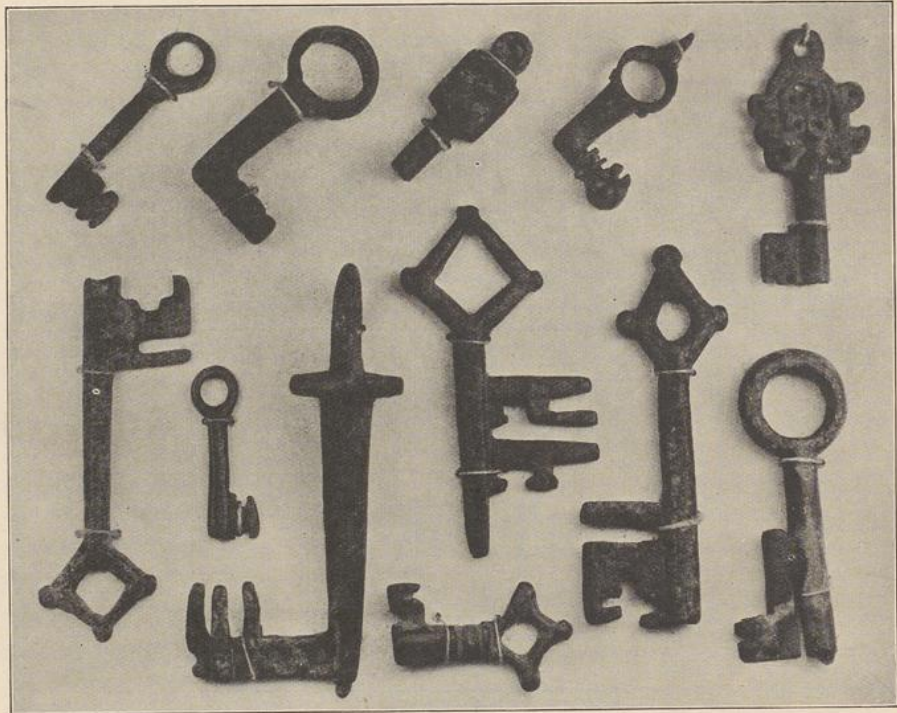
Het schein me noodzakelijk op het feit van het onloochenbaar bestaan van een Romeinsch verblijf te Antwerpen te steunen, aangezien deze kwestie sinds langen tijd in de schaduw gebleven is.

Op de plaats der oude abdij van St. Michiel, welke overigens reeds in 845 in eene oorkonde van den keizer van Lotharingen vernoemd wordt, zouden wij het bestaan van een Romeinschen post moeten zoeken. Overigens werd uit den Antwerpschen bodem talrijk Romeinsch aardewerk gedolven, waarvan de verzameling Claes een gedeelte bezit.

De bedding der Schelde leverde ook aan de verzameling talrijke bronzen fibulen en verschillende versiersels waaronder een hyppocampe-hoofd, zonder twijfel een voorwerp van Romeinschen invoer, een fragment van een Romein-

sche lamp, Romeinsche mondijzers, een bronzen Romeinsche spoor, een hoeveelheid Romeinsche sleutels, alsook een Romeinsch hangslot «SERA», voor kleine kistjes gebruikt.

Eindelijk indien wij ten Westen een Romeinsche baan vinden welke te Burght eindigt en een waterweg op deze plaats doet veronderstellen, heeft



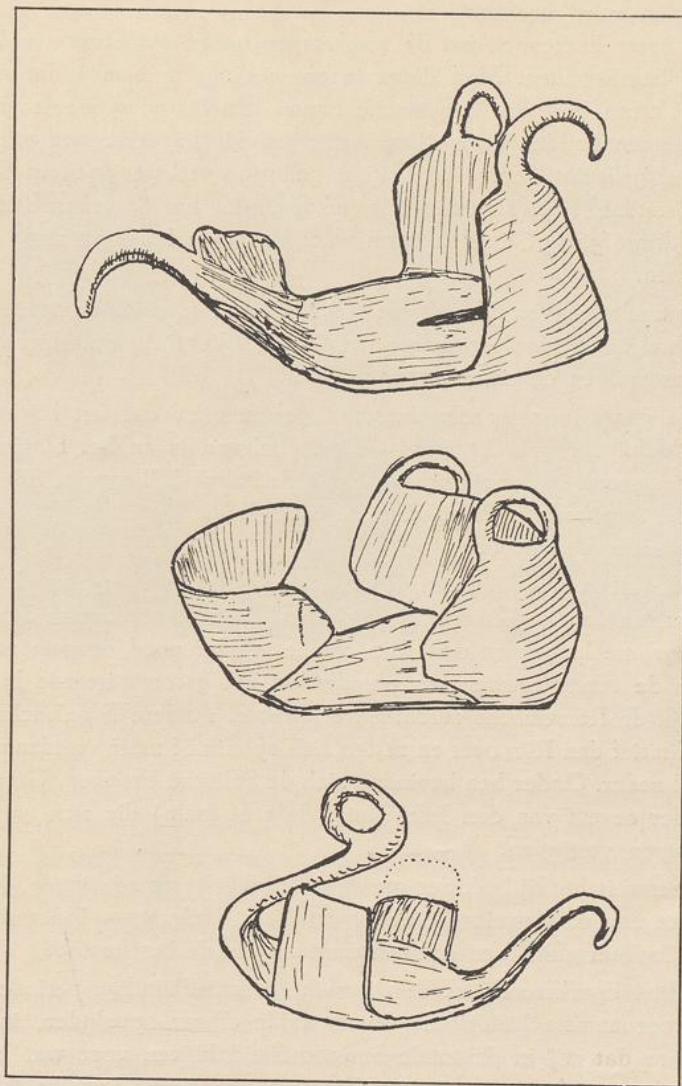
13. ROMEINSCHE SLEUTELS IN DE SCHELDE GEVONDEN.

Baron de Loë een andere baan opgemerkt. Deze baan komt van Rumpst, richt zich naar het Noorden, trekt Contich door waar zij verloren loopt. Hare as in aanmerking nemend schijnt zij zich op het Zuiden van Antwerpen te richten, waar zij het diverticulum, komend van de landingsplaats op den rechteroever der Schelde, zou moeten ontmoeten.

Langs den Romeinschen weg van Rumpst naar Contich werden verschillende Romeinsche paardenhoefijzers gevonden, welke nu in de verzameling Claes berusten.

Langs den anderen kant hebben de baggerwerken in de Schelde de verzameling Claes met verschillende hyposandalen of «solea» verrijkt. Deze

ontdekkingen bewijzen genoegzaam dat onze streek door de Romeinsche troepen bezet is geweest. De hyposandalen of paardenschoenen zijn gevormd



14. ROMEINSCH E HYPOSANDALEN (PAARDENSCHOENEN)
GEVONDEN IN DE SCHELDE

door een ijzeren plaat, dikwijls in 't midden doorboord, afgekapt op de kanten. Deze voorwerpen vertoonen van voor en van achter verheven boorden met ringen en haken voorzien.

Deze primitieve hoefijzers waren aan de pooten van het dier gevestigd bij middel van riemen, welke door de ringen en haken gingen en de hyposandaal aan den enkel hechtten.

In deze ijzers herkennen wij de voorwerpen welke het eerst den hoef van het paard beschermden. Men diene in aanmerking te nemen dat de hoorn op de met steen belegde Romeinsche banen tamelijk vlug moest slijten.

De Romeinen hadden deze « bescherming-sandaal » eerst met een geneeskundig doel gebruikt. Vervolgens, door gedurige verbeteringen in den vorm der hyposandaal, zijn zij ten slotte gekomen tot het ijzeren metaalblaadje, eerst vol, dan afgekapt, in den vorm waarin wij ten huidigen dage de hoefijzers kennen.

Eerst omtrent de II^e en III^e eeuwen vervingen de Romeinen de geneeskundige hyposandaal uit de veroveringsperiode door het hoefijzer dat slechts het nut beoogde, en ruilden de riemen voor nagels.

De oude paardijzers worden hierdoor gekenmerkt, dat het bovenste deel dat tegen den poot gehecht wordt, steeds holrond is en het binnenste deel dat met den grond in aanraking komt, steeds bolrond. Tegenwoordig hebben wij juist het tegenovergestelde, want de oude vorm moet het slijten der ijzers uitermate bespoedigd hebben.

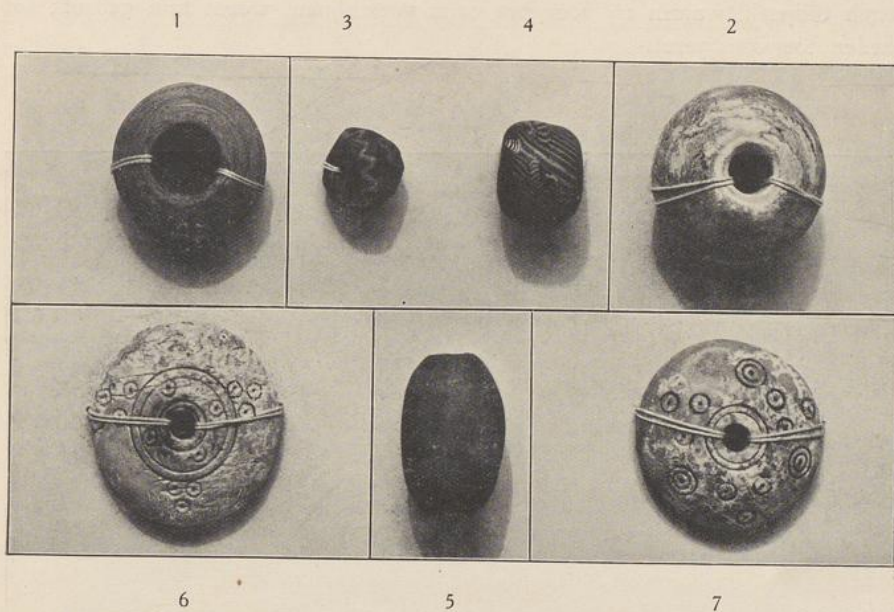
Vanaf de III^e eeuw ging het Romeinsch keizerrijk vlug naar het verval. Eerst begonnen de Franken met hun invallen. Zij trokken door de Romeinsche verdedigingslinie langsheen den Rijn, welke minder goed bewaakt werd dan gedurende de eerste eeuwen, en plunderden het geromaniseerde binnenland tot eindelijk de Romeinsche soldaten verschenen. Andere Frankische troepen staken definitief den Rijn over en zetten zich op min of meer vreedzame manier in het land neder. Onder hen bevinden zich de Salische Franken, Germaansche volkeren der oevers van den Issel (latijn Iala of Isala) die zich omtrent 358 in de Kempen vestigden.

De V^e eeuw is het tijdvak der grootste Frankische veroveringen, welke een einde stellen aan de Romeinsche overheersching, doch opgevolgd worden door een lange barbaarsheid en een achteruitgang in de beschaving.

Indien dit tijdperk reeds tot de eigenlijke geschiedkundige periode behoort, door de voornaamste historische feiten welke elkaar opvolgden, is het niet minder waar dat wij in de totale onwetendheid blijven voor wat betreft de bijzonderheden van de levenswijze der Franken, aangaande dewelke de oudheidkunde enkele ophelderingen kan verstrekken.

Zoo weten wij dat op dit tijdstip de versieringskunst zeer gesmaakt werd. Er bestaan geen Frankische begraafplaatsen, die geen armbanden, ringen, halssnoeren, fibulen, gespen, spelden en smukvoorwerpen van verschillenden aard bevatten.

De verzameling Claes bevat namelijk talrijke Frankische paarden in verscheidene vormen, bolvormige, langwerpige en cilindervormige in glas, in glasachtige samenstelling en ook in potaarde. Deze paarden bestaan in alle afmetingen en in helle kleuren.



15. FRANKISCH TIJDPERK. 3-4-5 GLAZEN PAARLEN. 6 en 7 BEENEN. DOORBOORDE SCHIJVEN MET TOOVERTEEKENS VERSIERD. 1 en 2 SPOELGEWICHTEN OF FUSAÏOLEN

De meeste dezer paarden werden in de bedding der Schelde gevonden en schijnen door hun dikte, welke het middelmatige overschrijdt, en hun versiering uit punten, lijnen, festoenen en zigzags in verschillende kleuren, tot het Karolingisch tijdvak, dus de IX^e eeuw, te behooren.

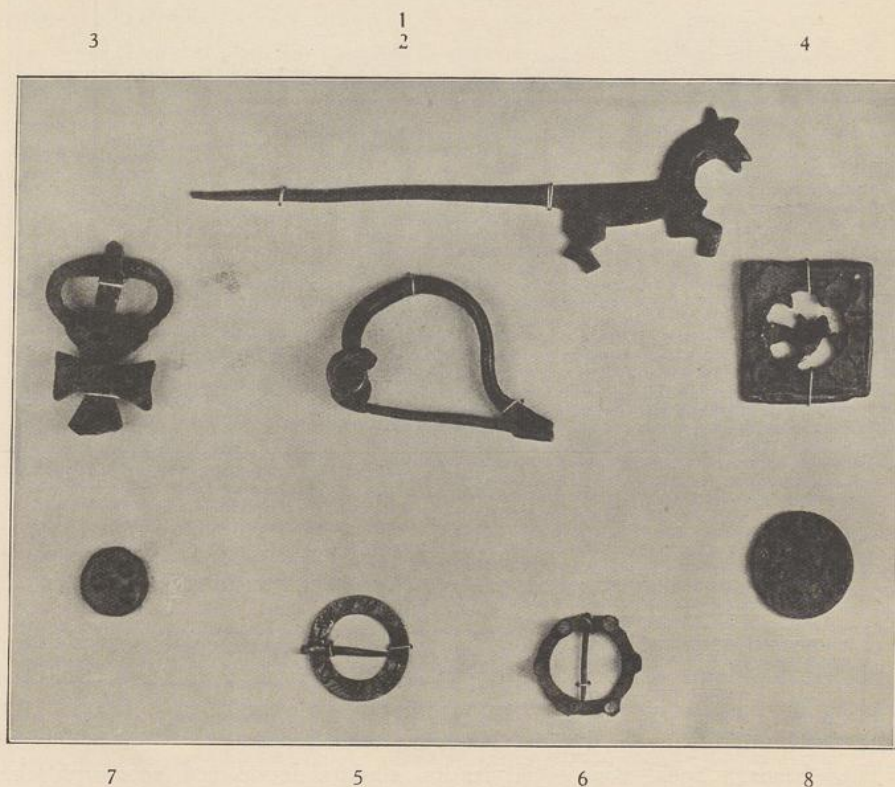
Een bronzen speld van 9 cm. lengte, eindigende op een zoomorphische versiering, een schematisch paard voorstellend, welke als haarspeld dienst heeft gedaan, en in enkele gevallen ook wel is gebruikt geworden om den mantel op de schouders te sluiten.

Twee buitengewoon interessante voorwerpen zijn 2 kammen. Zij zijn in been, boogvormig en met één rij tanden, want ook opschikartikelen werden in de Schelde gevonden.

De grootste heeft een sterk handvat met rechte lijnen versierd en aan zijn basis met 5 grove tanden eindigende. De andere is kleiner, versierd met rechte lijnen die een geometrische teekening vormen, en eindigt op zeven tanden. Zij schijnen beide tot een latere periode te behooren.

De bedding der Schelde heeft tevens talloze fusaiollen, schijfjes of in het centrum doorboorde knoppen opgeleverd, welke spoelgewichten uitmaken.

Deze fusaiollen zijn in gebakken aarde en in doorschijnend glas, het tijdstip waartoe zij behooren is tamelijk moeilijk vast te stellen, want vanaf het neolithisch tijdperk, waarin zij voor het eerst verschijnen, wordt hun gebruik tot heden toe voortgezet.

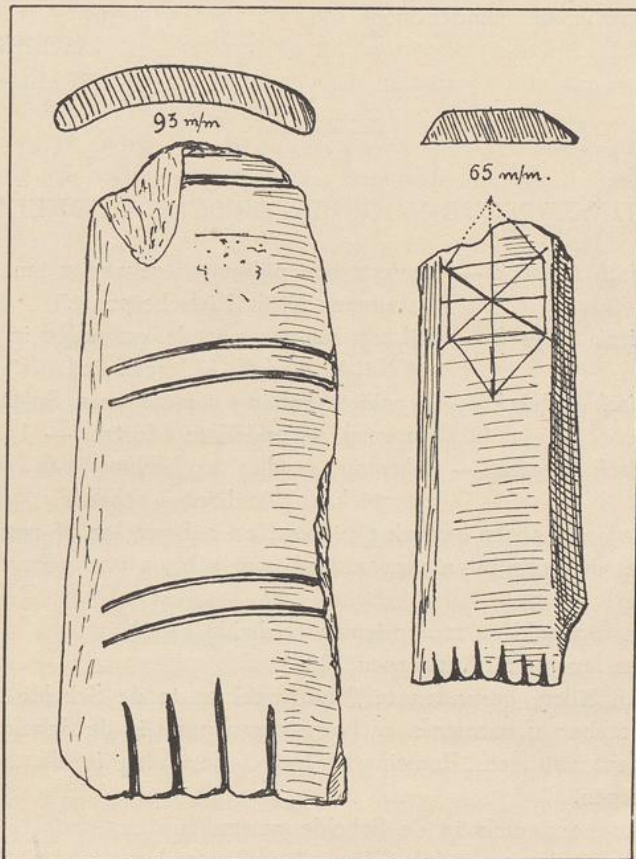


16. 1 ZOOMORPHISCHE SPELD. 2 BRONZEN FIBULA - ZUIDERDOKKEN
3 4-5-6 GESPEN EN GORDELVERSIESELS. 7-8 FRANKISCHE MUNTEN

De voor Antwerpen ontdekte fusaiollen schijnen nochtans meestal door hun karakter tot het Frankische tijdperk te behooren.

Van de zwakheid en onbekwaamheid der laatste Karlovingsche koningen gebruik makend, vermenigvuldigden de Noormannen in de IX^e eeuw hun veldtochten en droegen, door hun rooftochten en de vrees die zij inboezemden, tot het ontluiken van het *leenroerig stelsel* bij, met hetwelk wij rechtstreeksch in de geschiedenis treden.

Wij hebben alzoo de tijdsruimte tusschen de eerste verschijning van den mensch op onzen bodem en het begin der eigenlijke geschiedenis vluchtig doorloopen.



17. FRANKISCH TIJDPERK. BEENEN KAMMEN GEVONDEN
IN DE SCHELDE

De zending der oudheidkunde, welke de ontgraven voorwerpen doet spreken, en hun de geschiedenis der meest vervlogen tijden van de menschelijke beschaving doet afbakenen, is afgedaan.

Die der archivisten begint nu.

Vanaf dit oogenblik bestaat de nieuwe strekking der oudheidkunde in het opmaken der atmosfeer van de opeenvolgende eeuwen.

31 1000

Zij zal zich toelagen op de studie van den ontwikkelingsgang van de techniek en de bekwaamheid der ambachtslieden, het ontplooiën van hun kunstzin en vooral het ideaal dat hen aanspoort met liefde op te bouwen, met keurigheid en verfijning alles wat zij aanraken op te smukken en ten slotte den geest van het ras doorheen de tijden een specialen stempel te geven. En deze taak is niet minder mooi.

LUCIEN DURSIN

ANTWERPSCHE VOORHISTORISCHE OUDHEDEN

- 3) *Neolitisch tijdperk* — Vuursteen pijlpunten gevonden ten Zuiden van Antwerpen bij de Kielsche poort.
- 4) *Neolitisch tijdperk* — Bijl met rendier-scheede, gevonden in de turf van het Kattendijkdok, 1/3 verkleind.
- 5) *Neolitisch tijdperk* — Gepolijste bijl in vuursteen van Spiennes (Henegouwen) gevonden te Mortsel — 1/2 verkleind.
- 6) *Neolitisch tijdperk* — Schema van het aanhechten van een hoornen ploegpiek in zijn houten scheede.
- 7) Hoornen en beenen-bewerkte pijlpunt en onbewerkte of natuurlijke pijlpunten, uit vischgraten vervaardigd, met schema van gebruik (Scheldebedding).
- 8) Beenen rijgnaald en steekpriemen (Schelde 1884).
- 9) Bronzen lanspunt (Antwerpen 1886).
- 10) Bronzen bijlen, gevonden te Austruweel en in de Schelde 1885/6.
- 11) Ruwe amber of barnsteen en barnsteenen parel in de Schelde gevonden.
- 12) Fragment van een Romeinsche lamp, gevonden in de Schelde voor Antwerpen.
- 13) Romeinsche sleutels in de Schelde gevonden.
- 14) Romeinsche hyposandalen (paardenschoenen).
- 15) *Frankisch tijdperk*: 1—2 Spoelgewichten of fusaiolen.
3—4—5 — Glazen paalen.
6—7 — Beenen doorboorde schijven met tooverteekens versierd.
- 16) *Frankisch tijdperk*: 2 — Bronzen fibula — Zuiderdokken.
1 — Zoomorphische speld.
3—4—5—6 — Gespen en gordelversiersels.
7—8 — Frankische munten.
- 17) *Frankisch tijdperk*: Beenen kammen, gevonden in de Schelde.