



UNIVERSITÄTS-
BIBLIOTHEK
PADERBORN

Gedenkboek Frans Claes

Claes, Frans

Antwerpen, 1932

Ph. R. Duprez, Wapens

[urn:nbn:de:hbz:466:1-75565](https://nbn-resolving.org/urn:nbn:de:hbz:466:1-75565)

WAPENS

Voor we de prachtige verzameling ijzeren wapens van M. Claes gaan beschrijven, laat ons toe een woordje geschiedenis over ijzeren wapens te zeggen. De voorhistorische geschiedenis zegt ons, dat de mensch in ons land het « ijzer » heeft gekend, omstreeks 850 jaar voor Christus, en sindsdien (tot helaas, heden toe) er de moorddadigste wapens van heeft gemaakt. Daar vechtende menschen steeds de leus hebben van « veel slagen te geven en weinig te krijgen » is het van de vroegste tijden tot heden een wedstrijd geweest van :

1^o) uitvinden van nieuwe wapenen om meer en gemakkelijker te dooden.

2^o) nieuwe dekkingswapens uit te vorschen om zich best tegen de nieuw uitgevonden wapenen te beschermen.

Daardoor 2 verschillende soorten wapens : aanval- en afweerwapens. Ziehier enkele voorbeelden van bewapening en tegenbewapening :

Om zich het hoofd te beschermen had men helmen, die goed weerstonden aan zweerdslagen, doch niet aan knotsen, ruiters- of zware Lucerna-hamers.

De beste geklonken maliënkolders werden doorboord door het gebruiken van 3 of 4 kantige dolkenlemmers. Een bij uitstek goede beschutting voor gansch het lichaam was het harnas, dat ook door bijlen, slaghamers met punten, genaamd in 't fransch « bec de corbin » en bijzonderlijk door het uitvinden van vuurwapens overwonnen werd.

Hoe men ook de harnassen verzwaarde tegen de steeds meer en meer doordringende « ballen » der musketiers, niets hielp... daar het onmogelijk was — wegens de zwaarte — een harnas te dragen dat tegen de musketballen weerstand kon bieden. Daar de vuurwapens een zoo groote rol gespeeld hebben in de wapengeschiedenis kunnen we niet nalaten 'er een kleine historiek van te maken. Het oudst gekend draagbaar vuurwapen is de « scolpus », soort klein escopette, berustende op een vork die vastgemaakt was aan de ruiterszadel, en hier werd gebruikt rond 1397. In het begin der XV^e eeuw zijn de draagbare vuurwapens gesmeed in vorm van een buis, open aan de eene zijde en gesloten aan de andere. Soms was het draagbare vuurwapen verlengd met een staart welke met een knop of een ring eindigde. Deze vuurwapens noemde men handkanonnen, loodbussen, hakkebussen, donderbussen; zij waren in 't algemeen zeer zwaar en vereischten voor hun handeling en vervoer twee mannen. Hunne lengte in het begin was 30 tot 40 centimeter — doch snel wierden zij verlengd en daar het gewicht zeer verzwaarde, gebruikte men een vork, waarop de loop rustte.

Enkele handkanonnen hadden een houten handvat, andere werden op hout geplaatst — dit was het begin van het geweer.

De vuurwapens van de XV^e eeuw hadden het luchtgaatje om het poeder (buskruit) te doen ontvlammen langs boven op den loop. Op het einde der

XV^e eeuw maakte men dit luchtgaatje aan de rechterzijde en men miek er een kruitpan aan (kruitpan, soort klein open doosje), in 't fransch bassinet genaamd. Om deze kruitpan te vrijwaren tegen regen of wind maakte men er een draaibaar dekseltje aan, pandeksel genaamd. Om de lading van het vuurwapen te doen ontploffen moest men er een brandende solferlont aan houden. Dit was het allereerste begin.

Op het einde der XV^e eeuw, werd de lontstokvork (platine à serpentin porte-mèche) uitgevonden.

Een groote verbetering aan den loop van het vuurwapen op het einde der XV^e eeuw was het groeven.

In 1515 werd te Nuremberg het radslotmekaniek uitgevonden. Het was een vernuftige uitvinding doch fel ingewikkeld. De eerste pistolen waren met radslot, en werden voor het eerst gebruikt door de Duitsche Reiders (1).

Rond het midden der XVI^e eeuw vond men het steekslot uit (platine à double détente).

In het begin der XVII^e eeuw ontdekte men het keislotmekaniek (vermoedelijk in Spanje) dat een heel groote verbetering was, want het radslot was heel ingewikkeld en licht ontredderd. Het keislotmekaniek (batterie à silex) werd eerst « geweer » genaamd — dan slot — (batterie) en werd tot in het begin der XIX^e eeuw gebruikt.

De Cartouche — kogel met kruithuls — werd voor de eerste maal in Spanje gebruikt rond 1569.

De verzameling Claes is in 4 groote tijdperken te verdeelen :

I. van 500 jaar voor Christus tot begin onzer jaartelling.

II. van IV^e eeuw tot XIII^e eeuw (einde).

III. van XIV^e tot einde XV^e eeuw.

IV. van XVI^e tot XVIII^e eeuw.

I

IJZERTIJDVAK — 500 J. V. C. TOT BEGIN ONZER JAARTELLING

Het ijzertijdvak van 850 jaar voor Christus tot het Romeinsch tijdperk wordt verdeeld in 2 tijdperken, te weten :

1) Hallstatt tijdperk van 850 j. v. C. tot omstreeks 500 j. v. C. (Hallstatt gelegen bij Salzburg in Oostenrijk).

2) La Tène-tijdperk van 500 j. v. C. tot begin onzer jaartelling. (La Tène, in Zwitserland, bij het meer van Neuchâtel).

Daar M. Claes' verzameling maar stukken behelst van het La Tène tijdperk geven we hieronder enkel een beschrijving van de bewapening van een La Tène krijger :

(1) reiders : Duitsche ruiters in Franschen dienst, XVI^e eeuw.

Als hoofdbeschutting een helm in ijzer of brons ; een groot rechthoekig schild in hout beslagen met leder ; een tweesnijdige degen zonder pareerstang, dolk, lans, werpspies, boog en pijl, bijl met loodrechte huls gelijk een bronzen bijl van het bronstijdperk (hache à douille).

Buiten enkele lansen, werpspiesen, paardegebitten, bijlen, een zeer goed bewaarde voetangel in brons, moeten we bijzonder vermelden :

1° een dolk met tweesnijdig lemmer en versierd handvat in been. Gevonden in de Schelde te Wichelen.

2° een buitengewoon schoone tweesnijdige degen in ijzer in zijn scheede. Het lemmer is tweesnijdig, en de greep is gevormd door dunne koperen plaatjes geschoven op den angel, waartusschen been of hout heeft vastgezetten ; bovenaan een heel klein knopje in koper. De scheede is langs de eene zijde gemaakt uit plaatijzer, waarop een groote gordelhaak is vastgeklonken, de andere zijde is uit dun koper en heeft de schoone geelgouden Scheldepatina. Gevonden te Appels in de Schelde. Het is de schoonste en best bewaarde degen van het La Tène tijdperk die gevonden werd in België (Pl. 29, n° 1).

II

FRANKISCH TIJDPERK

Het Frankisch tijdperk bevat 2 tijdstippen :

- 1°) Het Merovingisch tijdperk van begin IV^e eeuw tot 751.
- 2°) Het Karolingisch tijdperk van 751 tot 987.

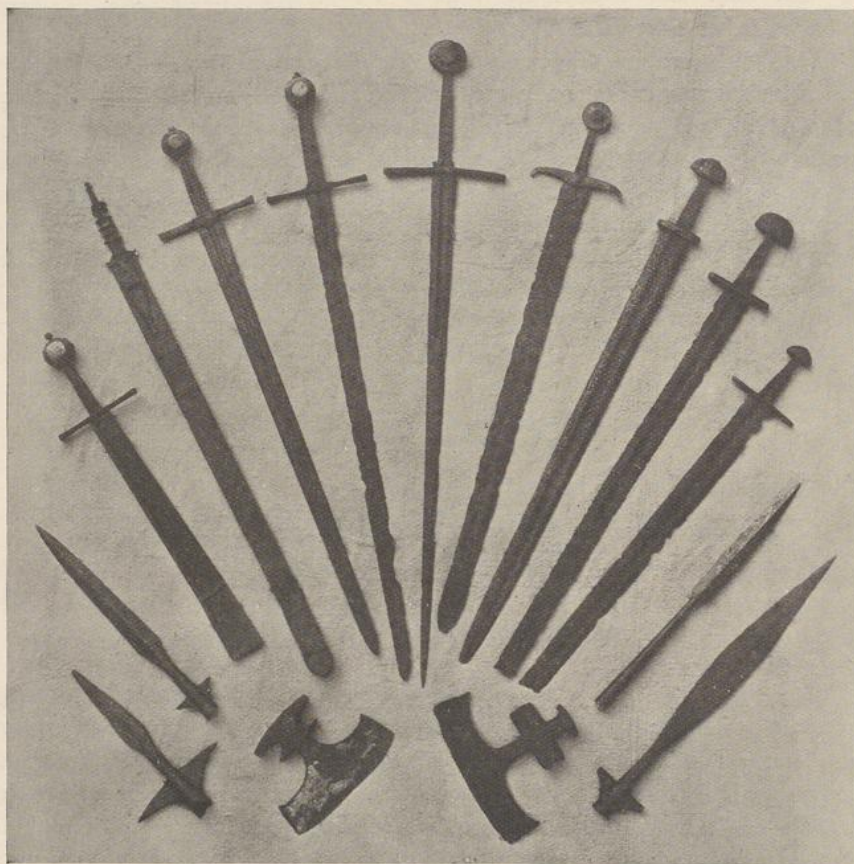
MEROVINGISCH TIJDPERK

Tijdens dit tijdperk gebruikte men volgende aanvalwapens : breede tweesnijdige zwaarden zonder pareerstang, scramasaxen (soort eensnijdige korte zwaarden), francisca bijlen, lansen, werpspiesen, angons (soort lange lans met kleine weerhaakjes). Als afweerwapen een groot rond schild in hout, met middenaan een umbo in ijzer. Om het lichaam te beschermen droeg men : een dierenhuid als rompbeschutting, een breede gordelriem in leder, versierd met groote gespplaten en tegenplaten in ijzer of brons, (deze waren soms heel rijk ingelegd met goud of zilver). Onderaan, en vastgemaakt aan den gordelriem hingen korte lederen riempjes die beslagen waren met ijzeren of bronzen plaatjes. Deze plaatjes waren versierd gelijk de gespplaten. De breede gordelriem met haar aanhangende riempjes waren een goede buikbeschutting. De beenen waren omwonden met lederen riemen die elkaar kruisten en beslagen waren met koperen nagelen.

De hoofdmannen droegen helmen in kegelvorm (Spangenhelm), doch die waren heel zeldzaam.

Uit het Merovingisch tijdperk zien we in de verzameling Claes volgende stukken : verschillende scramasaxen, groote en kleine, waaronder zeer goed bewaarde ; een heele serie francisca bijlen ; werpspiesen en lansen (zie lans

5 14 1 10 11 12 13 9 8 7 2



15

3

4

6

Cliché Delville

29. SLAGBIJLEN, ZWAARDEN ENZ.

plaat 29, n^r 2, die buitengewoon goed bewaard is) ; een umbo (middenste van schild) ; een korte scramasaxe met langwerpige knop en heel kleine pareerstang ; enkele pinsporen, messen, en gordelplaten. De meeste van deze stukken werden gevonden in de Schelde.

HET KAROLINGISCH TIJDPERK — 751 TOT 987 EN LATER

Tijdens het karolingisch tijdperk is de lichaamsbescherming fel vooruitgegaan, en is om zoo te zeggen de voorvader van de armure (plaatbeschutting).

14 11 12 13 9



22

8

15

16

30. DOLKEN.

Cliché Fr. Claes

Ziehier waaruit de krijgers-uitrusting bestond :

Als hoofdbeschutting een helm in ijzer, soort spangenhelm, doch breeder en langwerpiger dan de Merovingische helm. Onderaan den helm een groot stuk leder welk nederviel tot op de borst, en nek, keel en gezicht beschermde. Als rompen bovenarmsbeschutting een soort wambuis uit grof linnen waarop geschubde ijzeren plaatjes waren vastgenaaid. Dit geschubde wambuis kwam iets lager dan de smalle gordelriem en aan gene zijde hingen groote en breede lager dan de smalle gordelriem en aan gene zijde hingen groote en breede (in olie gekookte) lederen riemen die bijna tot aan de knieën reikten. Als beenbeschutting gekruiste, lederen riemen, met nagelen beslagen. Deze beenbeschutting reikte tot over de knieën. Een groot rond schild met groote umbo, deze laatste in kegelvorm.

De aanvalwapens bestonden uit : groote, breede, tweesnijdige zwaarden met rechte doch heel smalle parreestang, een groote knop, soms met 3 lobben ; doeken, groote slagbijlen, lanssen, en vleugellansen.

Daar de bewapening in de XI^e, XII^e en XIII^e eeuwen maar enkele veranderingen heeft onderstaan, die we hierna zullen beschrijven, en de verzameling Claes niet al te rijk is aan stukken van die tijdstippen zullen we de XI^e, XII^e en XIII^e eeuw bij het Karolingisch tijdperk voegen.

Ziehier in algemeene trekken de veranderingen der bewapening der XI^e, XII^e en XIII^e eeuw in vergelijking met de Karolingische wapens.

De degens hadden bredere pareerstangen en langwerpige knoppen, soms met 5 loben, de dolken hadden zwaardere lemmers, de helmen waren puntiger (kegelvorm) en hadden bovendien een neusbescherming, het schild was niet meer rond, maar puntig van onder, en rond van boven, was groot en beschilderd met dieren en ornamenten. Dit waren in 't algemeen Wikingschilden.

De lansen en werpspiesen hadden bijna dezelfde vorm buiten enkele werpspiesen met groote weerhaken die waarschijnlijk Wikingwerpspiesen waren. De grootste verandering in de bewapening was het invoeren der geklonken maliënkolders. Volgens de eenen zouden het de Noordmannen geweest zijn die bij ons de geklonken maliënkolders zouden hebben ingevoerd, volgens anderen zouden het de Kruisvaarders zijn, die ons uit het Oosten de maliënkolders zouden hebben medegebracht.

De verzameling Claes bevat volgende stukken van het Karolingisch, XI^e, XII^e en XIII^e eeuwsch tijdstip :

Een schoone reeks groote slagbijlen (zie plaat 29 n^{rs} 3 en 4) ; een rijke serie vleugellansen (n^{rs} 5 en 6), waaronder prachtig bewaarde ; werpspiesen met weerhaken (Wiking ?) ; stijgbeugels (Pl. 31, n^{rs} 23 en 24) ; een zeer interessant paardengebit in ijzer en brons, 2 belangrijke pinsporen in ijzer, een met zilver ingelegd, gevonden te Vilvoorde ; 2 schoone zweerden van de XI^e eeuw (n^{rs} 7 en 8) ; een dolk der XIII^e eeuw, met driekantig lemmer (zie plaat 30, n^r 22) ; en dan een heel schoon zweerd van de X^e eeuw (zie plaat 29, n^r 9). Het breed lemmer met bloedgroef tot aan de punt is in gedamaseerd ijzer, de rechte, korte pareerstang en de knop met 3 loben zijn ingelegd met koper. Te vergelijken met degen in de Hallepoort te Brussel van de verzameling De Deyn Ninove, gevonden in de Schelde te Dendermonde. De degen van M. Claes is gevonden te Antwerpen in de Schelde, gelijk al de bovenvermelde stukken.

III

XIV^e EN XV^e EEUW

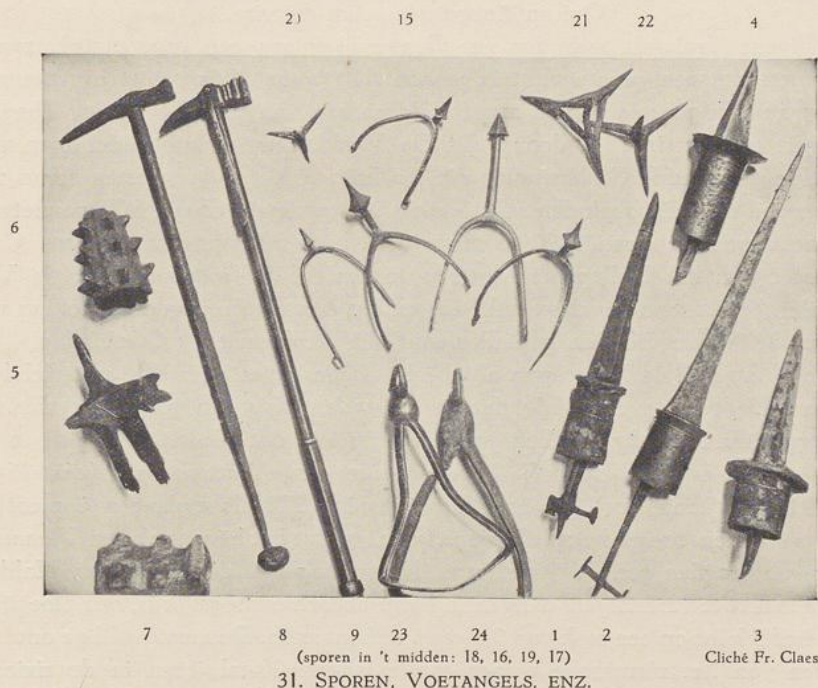
De XIV^e en XV^e eeuw vormen eigenlijk « het kruimkje uit » van M. Claes' verzameling. Het is het schitterendst en bloeiendst tijdperk van de Vlaamsche kunst en de gemeentenaren. Froissart zegt ons dat de vlamingen in den slag van Roosebeke 1382 volgende bewapening hadden :

« Les Flamands étaient armés la greigneure(1) partie de maillets, de hanètes

(2) « la greigneure partie » het grootste deel, de meeste.

(2), et de chapeaux de fer, d'hauquetons (3) et de grands gands de baleine et portait chacun un plançon à picot de fer et à virole ».

Buiten de hamers, pieken met weerhaken en groote ijzeren helmen, opgevulde wambuizen, handschoenen uit walvischbaleinen gemaakt, gepinde staven (plançon à picot) hadden de rijke en goede burgers geklonken maliënkolders. Dan



31. SPOREN, VOETANGELS, ENZ.

had men verder, de hand- en kruisboogschutters die een op een Griekschen gelijkenden helm droegen zonder neusbescherming), pieken, degens met breede lemmers, rechte pareerstangen en groote degenknopen in brons of ijzer; nierdolken (specifiek vlaamsch wapen), ruitershamers, groote slagbijlen, knotsen in ijzer; in de XV^e eeuw vuurwapens, zoowel draagbare, als kanonnen en mortieren, kruisboogen, en op 't einde der XV^e eeuw groote hakkebussen. Daar de gepinde staf in den Guldensporenslag zulke zegenrijke rol heeft gespeeld, en daar menige pennetwist is ontstaan nopens den vorm en de benaming « Goedendag », kunnen we niet nalaten er enkele regelen over te schrijven.

Guillaume Guiart, Fransch kroniekschrijver, beschrijft een klein gevecht tusschen Vlamingen en Franschen in 1297 en zegt :

(3) « hanet » soort piek met weerhaak, om de ruiters te ontzadelen.
 (4) « hauquetons » opgevuld wamuis.

A grands bastons pesanz ferrez
 A l lonc fer agu devant
 Vont ceux de France recevant.
 Tiex bastons qu'il portent en guerre
 Ont nom Godendac en la terre :
 Goden-dac, c'est bonjour à dire,
 Qui en françois le veust d'écrire.

Volgens Froissart was dus het vlaamsch wapen een groote stok, zwaar beslagen met een groote punt bovenaan. Dit wapen komt juist overeen met het wapen afgebeeld op de muurschilderingen van de XIV^e eeuw (begin) ontdekt te Gent in 1846 door Felix De Vigne. Deze muurschilderingen verbeelden gewapende Gildemannen die ten krijg trekken, de meesten ervan zijn gewapend met een gepinden staf. Zooals we zegden is er een felle pennetwist geweest rond de jaren 1890 tusschen de heeren Herman Van Duyse, Conservator van het Hallepoort Museum te Brussel (Wapenmuseum) en Van Malderghem, archivaris der Stad Brussel. De eerste verdedigde de stelling van Felix De Vigne die den gepinden staf (in 't algemeen « Goedendag » genaamd) aanzag als het wapen afgebeeld op de boven vermelde muurschilderingen. De tweede beweerde dat de « Goedendag » een ploegijzer was. Ik ondergeteekende schrijver ben van meening dat het vlaamsch wapen in de XIV^e eeuw, vermeld door Guillaume Guiart als « Goedendag » (een 25-tal maal in zijn kronijken), en door Froissart in 1382 als « plançon à picot de fer et à virole » een en hetzelfde wapen zijn, en dat het bij uitstek een *Vlaamsch* tegen de paarden gericht wapen was. De stelling van den heer Van Malderghem is niet te verdedigen, aangezien het practisch onmogelijk is, een ploegijzer van 4 of 5 kilos op een stok van 2 meters te hanteeren. De menigvuldige ontdekkingen van het vlaamsche wapen in de laatste 20-tal jaren in de rivieren (in de Vlaanderen) zijn stellige bewijzen ervoor dat de vorm van het vlaamsch wapen, gebruikt in de XIV^e eeuw, wel die is, afgebeeld op de muurschilderingen te Gent. Wat de naam betreft van het Vlaamsche wapen, voor de eenen Goedendac, de anderen gepinde staf, denken wij dat de naam : « Goedendag » een landelijke of gewestelijke volksnaam was, van den gepinden staf. Ziehier een paar stichtende voorbeelden van hedendaagsche volksnamen : piot — is de gewone naam welke men in de Vlaanderen geeft aan een gewoon soldaat. De fransche soldaten doopten hun bayonnet met den naam « Rosalie ».

Daar de XIV^e en XV^e eeuw door zooveel stukken vertegenwoordigd zijn gaan we die tijdstippen in 4 verschillende soorten wapenen verdeelen, te weten:

- 1) Stootwapens.
- 2) Degens en dolken.
- 3) Maliënkolders, helmen, sporen, stijgbeugels enz.
- 4) Vuurwapens, kruisbogen, pijlpunten enz.

STOOTWAPENS

Aan vlaamsche stootwapens heeft M. Claes de schoonste verzameling der wereld. Men ziet er niet minder dan een 20-tal (complete) gepinde staven (Goedendags) van alle grootte, een zelfs, met een stuk van den stok (bewaard in alcohol). Zie plaat 31 n^r 1-2-3-4. Dan 2 ijzeren morgensterren (Zwitsersch wapen, n^r 6 en 7) en enkele Lucernehamers — op groote stok — om met 2 handen te hanteeren (n^r 5). Verder (8 en 9) twee ruitershamers van de XV^e eeuw om de helmen stuk te slaan, genaamd à bec de corbin : n^r 8 werd gevonden in het slot te Wijnendaele, het oud slot van de Graven van Vlaanderen.

DEGENS

De XIV^e eeuwsche degen had een breed tweesnijdend lemmer met lange bloedgroef, rechte pareerstang (in vorm van een kruis) en groote knop in ijzer of brons. Deze knop was berekend om evenwicht te geven aan het lemmer om dus de degen gemakkelijker te hanteeren. De XV^e eeuwsche degen heeft denzelfden vorm, buiten de pareerstang die zich buigt naar het lemmer.

Op plaat 29, n^r 10-11-12, ziet men 3 degens van de XIV^e eeuw, alle drie met rechte pareerstang in ijzer, n^r 10 en 11 met knop in brons, n^r 12 in ijzer. N^r 13 op dezelfde plaat is een degen van de XV^e eeuw met gebogen pareerstang en knop in brons. Een zeer interessante degen (spijtig dat hij stuk is) is n^r 14, van de XIV^e eeuw, genaamd baeseleer, in 't Fransch « badelaire ».

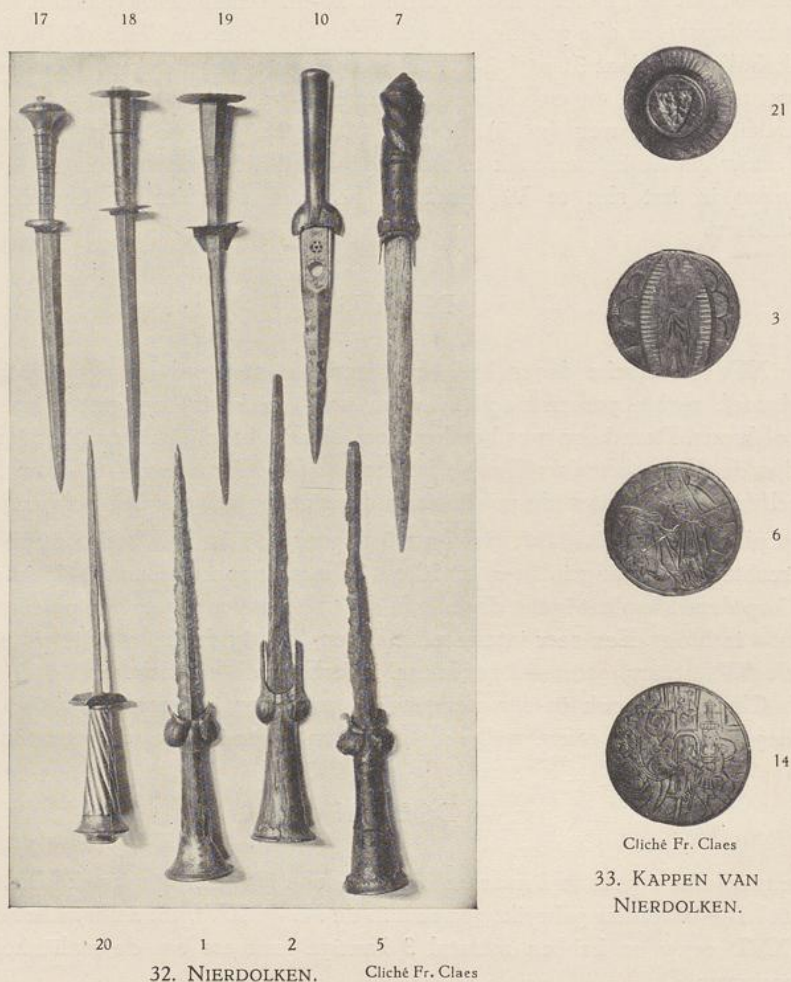
M. Claes heeft ook in zijn verzameling een zeer interessant « stuk » van een degen der XIV^e eeuw, welke met goud en zilver is ingelegd geweest.

DOLKEN

De nierdolken, genaamd naar de 2 kleine bolletjes (een bij uitstek Vlaamsch wapen) zijn bijzonder gebruikt geweest in de XIV^e, XV^e, tot zelfs in het begin der XVI^e eeuw en hebben meestal 3 kantige lemmers om de maliënkolders te doorboren.

Vele hebben een kap (chape) die gegraveerd is. — Tusschen den hiel (talon) van het lemmer en de twee nieren is er bijna altijd een soort pareerstangetje in ijzer (of in een ander metaal) dat soms heel mooi versierd is met dierenkoppen. De meeste handvatsels der nierdolken zijn gemaakt uit heidewortel (racine de bruyère), meestal glad, doch een enkele maal met tin of zilveren nageltjes versierd. Plaat 32 geeft ons een goed voorbeeld van nierdolken. N^{rs} 1 en 2 zijn einde XV^e eeuw en hebben eene gegraveerde kap. N^r 1 met gegraveerde

kap n^r 3, (pl. 33) verbeeldt een Lieve-Vrouw met kindje. N^r 2, kap n^r 4, verbeeldt: Bethsabée in het bad. N^r 5 is een zeer schoone nierdolk, einde XIV^e begin XV^e eeuw, met gegraveerde kap (n^r 6) en H. Elisabeth beeltenis.



32. NIERDOLKEN.

Cliché Fr. Claes

33. KAPPEN VAN
NIERDOLKEN.

N^r 7 (pl. 32) en 8 (pl. 30) zijn gewone nierdolken, n^r 9 (pl. 30) is een gewone nierdolk der XV^e eeuw maar is zeer interessant met het gegraveerd mesje in een stuk van de scheede. N^r 10 (pl. 32) is een buitengewoon goed bewaard nierdolkje met handvat in hout(?) in het lemmer een koperen roset (een mist). N^r 11 (pl. 30) is zeer goed bewaard, 12 (pl. 30) heeft een mooie handvat in been. N^r 13 (pl. 30) is waarschijnlijk de mooiste dolk welke M. Claes in zijn

verzameling heeft. Hij werd gevonden te Zeelhem bij Diest in de Zwarte beek (verzameling Bamps) in 1892 en heeft volgend gothisch opschrift: Lof Got vor al. Hij is van de XIV^e eeuw (einde).

N^r 14 (pl. 30) is een dolklemmer der XIV^e eeuw; N^{sr} 15 en 16 (id.) zijn twee schoone schijfdolken (dague à rouelles) der XV^e eeuw. N^r 15 heeft een handvat in hoorn, versierd met kleine bolletjes in been. N^r 16 is gansch in ijzer, n^r 17-18-19 (pl. 32) zijn einde XV^e eeuwsch. N^r 20 is een zeer mooie dolk van einde XV^e eeuw met handvat in verguld koper. Rond de kap een gothisch opschrift, in het midden een leeuwje dat als stempel kan gebruikt zijn. Buiten de vermelde dolken heeft M. Claes nog tientallen dolken van de XIV^e en XV^e — De meeste dezer dolken werden gevonden in de Schelde.

MALIENKOLDERS, HELMEN, SPOREN, STIJGBEUGELS, ENZ.

Op plaat 34 ziet men een schoone geklonken malienkolder van het einde der XIV^e, waarboven een « camail » (hals- en schouder-bedekking) in geklonken maliën der XV^e eeuw. Verder heeft M. Claes nog enkele maliënkolders en stukken van mouwen en beenen in geklonken maliën. Dezelfde plaat vertoont een boogschuttershelm der XIV^e eeuw. Deze helm werd gevonden te Antwerpen in de Schelde, en is de eenige helm van de XIV^e eeuw die gevonden werd in België. (Pl. 37, n^r 1).

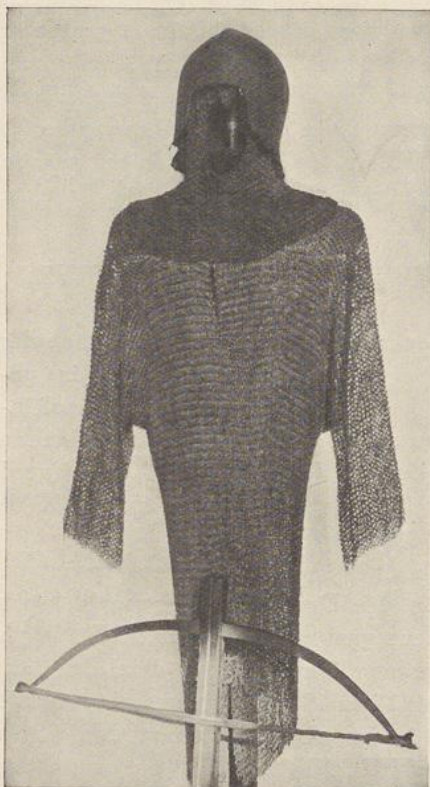
M. Claes is waarschijnlijk de eenige bezitter in België van een spoor van den Guldensporenslag — zie plaat 31, n^r 15. Deze spoor in verguld brons werd gevonden te Kortrijk en dagteekent van het einde der XIII^e, begin XIV^e eeuw. Op dezelfde plaat zien we nog 2 sporen van dezelfde tijd, gevonden in de Schelde te Antwerpen (n^{rs} 16 en 17). Een interessant spoortje is n^r 18 (einde XIII^e eeuw). N^r 19 is van de XIV^e eeuw. M. Claes heeft nog zeer belangrijke sporen van de XIII^e, XIV^e en XV^e eeuwen, onder andere een zeer groote spoor van 't einde der XV^e eeuw, gevonden te Dendermonde in de Schelde.

Op plaat 31 ziet men 3 goed bewaarde voetangels der XIV^e en XV^e eeuwen gevonden te Antwerpen in de Schelde. Voetangels zijn wapens tegen de paarden en zijn zoo gemaakt dat er steeds 1 angel omhoog staat; wreed wapen voor de arme paarden (n^{rs} 20, 21 en 22). Enkele stijgbeugels en schoone paardegebitten van de XVI^e en XV^e eeuwen sluiten deze afdeeling.

VUIRWAPENS, KRUISBOGEN

Als specimen der eerste draagbare vuurwapens heeft M. Claes een zeer interessant loopje van een vuurwapen — begin XV^e eeuw. Het is een klein,

rond, doch heel zwaar loopje van 0.465 m. lengte en 0.05 m. middellijn, open aan de eene zijde en gesloten aan de andere. Aan de open zijde is het loopje achtkantig en versierd met een bandje in koper. Bijna aan het einde van de gesloten zijde is er onderaan een groote, zware haak vastge-



Cliché Fr. Claes

34. MALIENKOLDER EN KRUISBOOG.

Kruisbogen van de XV^e eeuw zijn heel zeldzaam ; dit kan men wel bevroeden bij het zien van M. Claes' verzameling kruisbogen — een honderdtal — waarbij er maar twee van de XV^e eeuw zijn.

Het zijn alle twee oorlogsbogen, de eene met boog in balein, de andere in ijzer (plaat 34).

De XV^e eeuwse kruisbogen zijn bijna altijd zeer eenvoudig, met rechte schacht en zeer langen trekker.

De eerste boog is bijzonder interessant daar hij zijn spanleder nog heeft. Pijlpunten van hand- en kruisboogschutters, ook brandstichtende zijn er veel.

maakt, die waarschijnlijk gediend heeft om een houten verlenging aan het vuurwapen vast te hechten. Het luchtgaatje om het buskruit te doen ontvlammen is nog van boven : dus begin XV^e eeuw. Gevonden in de Schelde te Wichelen.

Een ander zeer belangrijk vuurwapen is een kanon van het begin der XV^e eeuw, gevonden in de Schelde te Antwerpen in 1885-86. Dit kanon, « veuglaire » genaamd is, met achterlading. De uitneembare aanvuurbus wordt door een wig vastgezet. Het kanon is samengesteld uit ijzeren latten en door zware banden omringd. Het staat op een draaibare vorkspil om het te richten.

De ladingsbus welke er nog inzit bevatte nog de poeder- of kruitlading welke met een houten stop vastgemaakt was (bewaard). Meet van de monding tot einde van den stuurstraat 1.01 m. kaliber 0.09 m.

In de Schelde te Antwerpen vonden men de groote zware loop van een haakbus of loodbus, einde XV^e eeuw, met het luchtgaatje op de rechterzijde.

IV

XVI^e TOT XVIII^e EEUW

Ook deze tijdperken moeten we in volgende rangschikking verdeelen :

- 2) Vuurwapens (met toebehoorten), kruisbogen.
- 1) Harnassen, helmen.
- 3) Degens en dolken.
- 4) Stootwapens.

HARNASSEN, HELMEN

Te Antwerpen tijdens de kaaiwerken in 1885 vond men in een graf in de oude Ste Walburgis kerk, een volledig Spaansch harnas van het einde der XVI^e eeuw. Dit harnas moet heel mooi geweest zijn, daar men nog op verscheidene plaatsen vergulde en geëtste versieringen ziet ; het berust nu in de verzameling Claes. Het harnas heeft een gesloten helm, volledige borst, rug, been en armbeschutting. Heel spijtig dat het zoo slecht bewaard is. Het geeft ons nochtans een goed denkbeeld van de rijke harnassen welke men in de XVI^e eeuw droeg. Het begin der XVII^e eeuw brengt het einde der volledige harnassen.

Een zeer goed en sierlijk harnas zien we op plaat 35.

Het is een zwart halfharnas met verheven gepolijste banden : Burgonderhelm met hooge kam en oogenklep, de wangplaten met rozetten versierd. De halskraag tweemaal geschoven met zesmaal geschoven bovenarmplaten, volledige armbeschutting met groote elleboogstukken en handschoenen.

De borstplaat met beweegbaar onderstuk eindigt in hoogen scherpen punt en heeft een driemaal geschoven voorschoot waaraan zevenmaal geschoven dijplaten. Duitsch, 2^e helft der XVI^e eeuw. Plaat 36 is een Nurembergsch wit halfharnas van de 2^e helft der XVI^e eeuw ; het heeft een gesloten helm met kam en een halskraag met zesmaal geschoven bovenarmplaten. De borstplaat (à la polichinelle) draagt bovenaan de rechterzijde twee Nurembergsche wapenmerken en heeft onderaan zevenmaal geschoven lange dijplaten.

In de groote St Christoffelzaal ziet men nog enkele witte en zwarte halve harnassen van de XVII^e eeuw. Deze harnassen met plat borststuk, weinig sierlijk, zijn de laatste vertegenwoordigers van het eens zoo mooie tijdperk der Gothische en Maximiliaansche harnassen... Alles heeft zijn tijd !

Helmen heeft M. Claes een heel schoone reeks. We zullen maar seffens aanpakken met de mooiste. — Zie plaat 37 n^o 2. Deze helm, soort stormhoed, XVI^e eeuw werd gevonden te Antwerpen tijdens de kaaiwerken. Toen men hem vond zag men dat hij gedeeltelijk verguld was geweest. Waarlijk een pracht-exemplaar ! N^{rs} 3, 4, 5 zijn gesloten XVI^e eeuwsche helmen. N^o 6 is een

zeer stijlvolle cabassethelm van de 2^e helft der XVI^e eeuw. Gevonden in de Schelde te Antwerpen. De cabassethelmen werden op het einde der XVI^e en het begin XVII^e eeuw gedragen door de piekeniers. Een zeer rijke cabasset is N^o 7, XVI^e eeuwsch, gansch geëts met Renaissance motieven. De hoofdbeschutting der kolveniers was de « Morionhelm » (n^o 8). Buiten de hooger-



35. HARNAS.

Cliché Fr. Claes



36. NUREMBERGSCH HARNAS.

Cliché Fr. Claes

vermelde helmen bezit M. Claes nog tientallen helmen van de XVI^e en XVII^e eeuwen, onder ander een Morionhelm van de wacht van Munich.

VUURWAPENS, KRUISBOGEN

In de mooie St Christoffelzaal, ziet men aan den rechter muurwand een heele reeks wallontgeweeren van de XVI^e en XVII^e eeuw. Enkele zijn ge-

merkt « Brugge » en « Brugsche Vrije » en zijn versierd met ivooren ingelegde bandjes. Schoone radslotgeweeren van de XVI^e (einde) XVII^e en begin XVIII^e eeuwen voor jacht of oorlogsgebruik vormen met radslotpistolen, der XVI^e en XVII^e eeuwen een zeer interessant gedeelte. Verscheidene van deze radslotgeweeren en pistolen zijn kunstig ingelegd met ivoor of koper. Een serie kruithoornen en bussen van de XVI^e, XVII^e en XVIII^e eeuwen in been, hout, ijzer, leder, herstgeweï — meest alle fijn gegraveerd of gebeeldhouwd met Renaissance ornamenten — vullen goed de vuurwapens-verzameling aan. Daar de lontgeweeren en sommige radslotgeweeren nog al zwaar waren, gebruikte men een soort vork, forket genaamd (fourquine in 't fransch), waarop men de lont- en radslotgeweeren liet rusten om gemakkelijker en doeltreffender te mikken. Ook enkele van deze forketten zijn in de verzameling Claes aanwezig.

Wat de kruisboogverzameling betreft die is minstens een van de grootste van het vasteland. Niet minder dan een 100-tal stukken! Men ziet er winbogen (voetbogen), windasbogen (cranequin), voor oorlog- en jachtdoeleinden, van de XVI^e en XVII^e eeuw. De meeste zijn met schoon gesmeed ijzeren winnen (met laat gothische ornamenten). Enkele gildebogen (oorlogsbogen) zijn met ivoor ingelegd. De schoonst versierde bogen zijn nochtans jachtbogen, meest met windas van de XVI^e en XVII^e eeuwen. De meeste oorlogsbogen zijn van 100 meter draagkracht. De walbogen gaan tot 300 meter. De XVIII^e eeusche bogen zijn over 't algemeen groot, met gebeeldhouwde schacht — in appel, perelaar of mahoniehout. — Deze bogen werden niet gebruikt in de oorlogen. Zij werden gespannen met « gekken ». Heel rank zijn de « steentjesbogen » (arbalette à galet) voor de jacht. Pijlpunten, groote en kleine, brandstichtende en andere zijn in de verzameling met de vleet. Men ziet ook gansche reeksen pijlen, met houten veren, schroefvormig gedraaid.

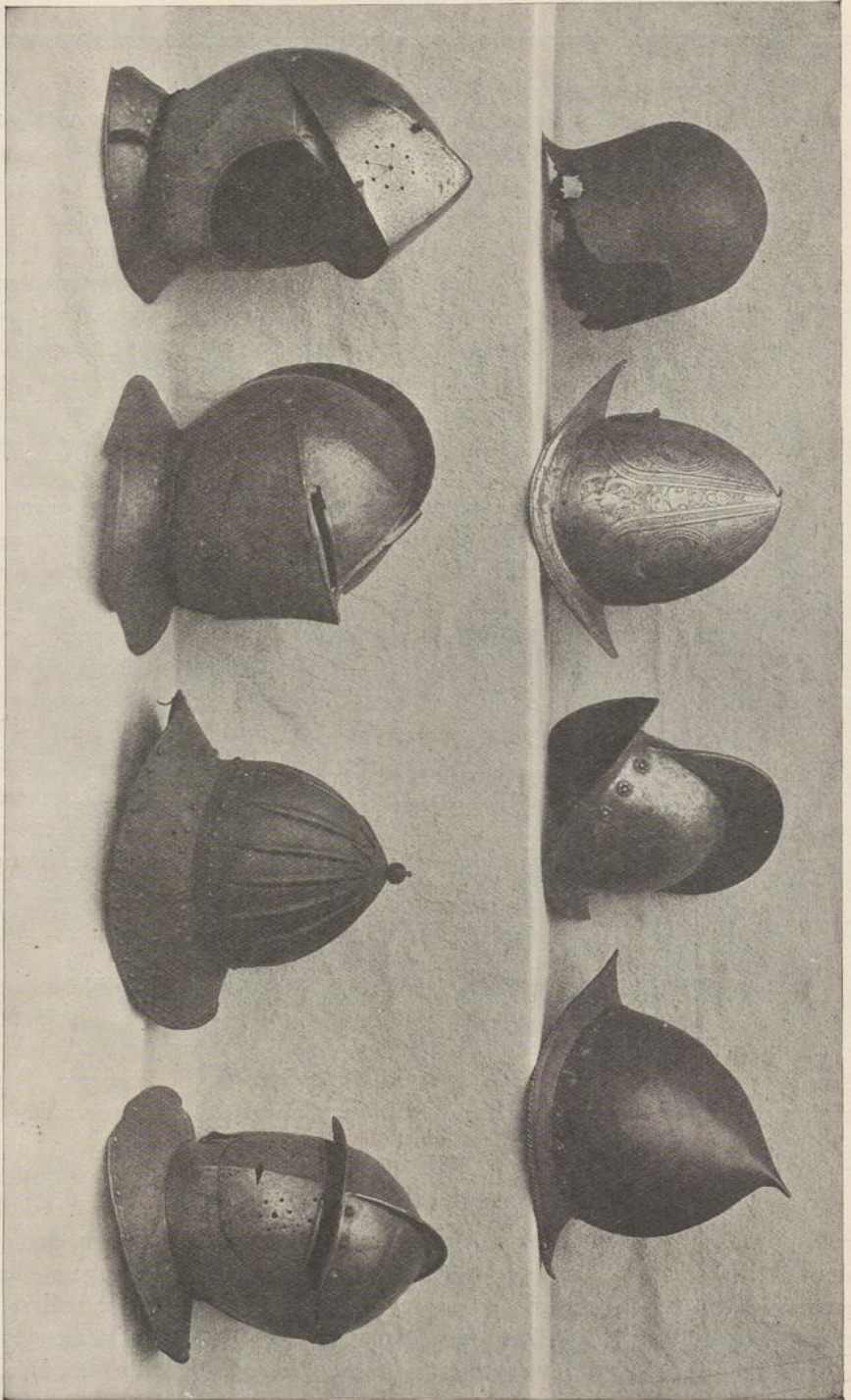
DEGENS EN DOLKEN XVI-XVII-XVIII^e EEUWEN

De vroeg XVI^e eeuw is vertegenwoordigd door 3 schoone (in de Schelde) opgebaggerde gerechtszwaarden met breede tweesnijdige lemmers. Twee hebben rechte en één gebogen pareerstangen. De knopen zijn peervormig of plat uitgewerkt.

Vroeg XVI^e eeusche wapenen zijn ook de 2 goed bewaarde tweehandlers.

De XVI^e eeuw is bijzonderlijk rijk vertegenwoordigd, door een prachtige reeks Vlaamsche rapieren, gewrongen op zijn Vlaamsch. Men verstaat door « gewrongen op zijn Vlaamsch » de Vlaamsche papieren met groote gewrongen pareerstangen, de eene naar de knop en naar de rechterzijde, de andere in tegenovergestelde richting. De mooiste Spaansche laat XVI^e eeusche degen in de verzameling Claes, is de stadsdegen die gevonden werd in het kanaal

1 7 8 6



3 4 37. HELMEN. 2 5 Cliche Delville

van Willebroek te Humbeek. Het gevest en de knop zijn versierd met halfverhevene Renaissance ornamenten met gouden grond. Op de knop de beeltenis van St Joris en St Michiel. Het lemmer draagt het handteeken van Sebastian Hernandez, een zeer gekend Spaansch wapenmaker.

Buiten deze stukken bevat de verzameling Claes tientallen degens van de XVI^e eeuw, waaronder Venetiaansche (schiavona genaamd) en Spaansche rapieren.

Van de XVIII^e eeuw ziet men enkele mooie hofdegens, waaronder een met volgend opschrift op het lemmer: « Mon arme à Dieu mon cœur aux dames ».

De dolkenverzameling van de XVI^e en XVII^e eeuwen is belangrijk. Van het eerste kwart der XVI^e eeuw, zijn de Duitsche landsknechten dolken, met groote ijzeren knop. Een tiental Spaansche dolken met gebogen pareerstangen en ring, ronde knop en tweesnijdig lemmer werden alle gevonden tijdens de kaaiwerken te Antwerpen. Dan zijn er nog tientallen dolken, met rechte, in vorm van S gewrongen en andere pareerstangen, alle Spaansch. Enkele mooie styletten van de XVII^e eeuw zijn ook zeer meldenswaard.

STOOTWAPENS

De stootwapens van de XVI^e tot XVIII^e zijn zeer talrijk in de verzameling Claes. We zien er zeer mooie reeksen hellebarden, fauchards, ronconnes, morgendsterren, groote Lucernahamers, pieken, lansen, pertuisances enz. Bijzonder te vermelden zijn: 1) een heel schoone serie jachtpieken, XVI^e en XVII^e eeuwen; 2) een zeer goed bewaarde jachtspies, met groote vleugels, gevonden in de Schelde (zie plaat 29, n^r 15) die vroeg XVI^e eeuwsch is; 3) een zeer schoone fauchard met gegraveerde Renaissance ornamenten en wapen, gevonden te Antwerpen in de Schelde.

Ph. R. DUPREZ

