



UNIVERSITÄTS-
BIBLIOTHEK
PADERBORN

Gedenkboek Frans Claes

Claes, Frans

Antwerpen, 1932

Ch. Van Herck, Versiering en bemeubeling

[urn:nbn:de:hbz:466:1-75565](https://nbn-resolving.org/urn:nbn:de:hbz:466:1-75565)

VERSIERING EN BEMEUBELING

Het binnendécor is opgevat in zeer eenvoudigen Vlaamschen stijl: houten zolderingen met balken en kepers waaraan de versierde sloffen en consolen het noodige kleurenspeel verleen, — plankenvloeren of gekleurde plaveien, — ruime vensters in loodglas, — en als hoofdmotief telkens een typische schoorsteen met zijn bijhoorigheden. Buiten de meubelen van huishoudelijken aard dienen enkele zeer zeldzame gildemeubelen aangeteekend.

ST SEBASTIAANZAAL. De 16^e eeuwse schouw, samengesteld uit slanke kolommetjes van rood marmer en witte consolen met saterkens gebeeldhouwd in den trant van Cornelis Floris, is bekroond door eene eiken kornis; de mantel sluit aan tegen het steenen welfsel waarop de schoorsteen der verdieping steunt. Twee gildemeubelen maken hier onze belangstelling gaande: een koffer, 1657, met gegroefde stijlen en gesteken paneelen waarvan het middenste St Sebastiaan en de twee buitenste het gildewapen en een schutterstroofe voorstellen, — en eene bogenkast uit de 17^e eeuw met ruiten versierd, op eene derwelke de martelie van voornoemden Heilige staat afgebeeld. De overige meubelen, het troonkasje met balusters, — het tweedeurenkastje met onderaan een afvallend blad, — de bolpoottafel, — en eene reeks « spaansche leiren stoelen », alle uit de 17^e eeuw, vertoonen bijna geen versiering, doch zijn niettemin stijlvol.

ST CHRISTOFFELZAAL. Twee steenen bogen overbruggen deze ruime vergaderzaal en een balcon geeft er, van uit het tusschenverdiep, een mooi zicht op. Hier past uitstekend de logge roodmarmeren 17^e eeuwse schouw met kolommen en halve kolommen die de eiken kroonlijst dragen. Van belang voor het Antwerpsch gildewezen is voorzeker die deurmakelaar van het huis van Balthasar Deurweirders uit de Koepoortstraat: gansch eene geschiedenis staat erop te lezen: 's mans naamletters en wapenschild, het beeld van de patrones zijner vrouw, het monogram der « Goetwillighen » waarvan hij hoofdman was, en het jaartal 1625. Menigvuldige meubelen zijn hier ondergebracht; enkele zijn wel eene bijzondere melding waard: een prachtig koffer met druivenranken versierd, laat 15^e eeuw, — eene Antwerpsche vijfdeurenkast Anno 1664 met stijlvolle figuren, — eene dergelijke met minder snijwerk, — een laag tweedeurenkastje, — eene hangschapraai met gebeeldhouwden center, — eene lange zitbank, — eene reeks stoelen met gedraaide of geslingerde stijlen, — en een lederen draagstoel uit het tijdvak van Lodewijk XV. De statige (moderne) gothieke tafel omringd van hare schabellen zet deze zaal ongemeene plechtigheid bij.



GILDEKOPFERS XV^e EN XVII^e EEUW

Cliche Delville

ST JORISZAAL. Deze is in gothischen trant opgevat. De witsteenen schoorsteen met zijn pijlervormige schachten die uitloopen in vooruitspringende mans- en vrouwenhoofden, draagt een dwarsstuk met eene grijnzende duivelsfiguur voortkomend van de St Jorispoort 1314; de eiken kroonlijst vertoont open-gewerkte paneeltjes met ranken en gildeattributen. Grootsch in zijn eenvoud is dit 15^e eeuwsch gilde- of archieffkoffer, herkomstig uit St Truiden, uit zware eiken berden aaneengeklonken en omklemd met gesmede reepen en leliën; tusschen drie stevige hangsloten prijken, als eenige versiering, twee schilden uitgekapt in ijzer: het eene met drie leliën, het andere met het wapen van Mechelen (?) (Pl. 61). Hier zijn voorts een paar laat 15^e eeuwse meubelen voorhanden: eene hooge tweedeurenkast met perkamentpaneelen, — eene lage tweedeurenkast, blauwgeverfd, met gesmeed ornament, — een koffer met vier fijngebeeldhouwde vullingen, — en eene credens met deurtjes in traceerwerk (het onderdeel hernieuwd, zooals trouwens bijna altijd). De 16^e eeuw is vertegenwoordigd door eene eigenaardige kofferbank en enkele met ijzer beslagen koffertjes, en de 17^e door eene bolpoottafel, enkele lederen stoelen en eene uitstalkast met kolommen, prototype onzer latere « glazen-kast ».

ST MICHIELZAAL. De consoolschouw van blauwen steen en ingelegd wit marmer met hare breeduitgezette eiken kroonlijst is een rijk specimen van omstreeks 1650. Hier staan we nu voor een gildemeubel dat wellicht eenig is: de statige vijfdeurenkast gedagteekend 1626, herkomstig van de St Sebastiaangilde van Bornhem (Pl. 62). In de kleine bovendeurtjes staat het wapen van den Handboog afgebeeld, en tweemaal het St Andrieskruis; de schuine stijlen der onderkast zijn versierd met allerhande gildetrofeeën: schild, pijlen, handschoenen en armband; voorts zijn alle onderdeelen rijk gebeeldhouwd met loofwerk, engelkoppen, cariatieden en fruittrossen. Een 16^e eeuwsch troonkastje met balusters, twee deuren en afvallend blad is niet van karakter ontbloot, evenmin als een lessenaar uit hetzelfde tijdvak, overvloedig met ijzerwerk belegd. De 17^e eeuwse meubelen zijn rijk versierd: een clavecimbel van Cornelis Haquaerts 1640 met zeer zeldzaam chineesch décor, — eene kofferbank met gesteken rosacen, — een Hollandsch sleetje met gekleurd snijwerk 1691, — eene reeks schabellen en schildertafeltjes, — en vooral een prachtig Antwerpsch scribaan in palissander, ebbenhout en ivoor met schildpadden kussens en gedreven koperen omlijstingen, en binnenin een zuilengang met blauw welfsel, spiegels en nissen. Als 18^e eeuwse meubelen vermelden wij eene beiaardklok van notenhout, Lodewijk XIV (Hendrik Schouten fecit Antwerpen) en verschillende reeksen stoelen Lodewijk XV en XVI. Oude scheepsmodellen zijn zoo wat bijna overal ten toon gesteld: in deze zaal staat voorzeker het belangrijkste: een zeer volledig getuigde



62. GILDEKAST VAN BORNHEM 1626

Cliché Delville

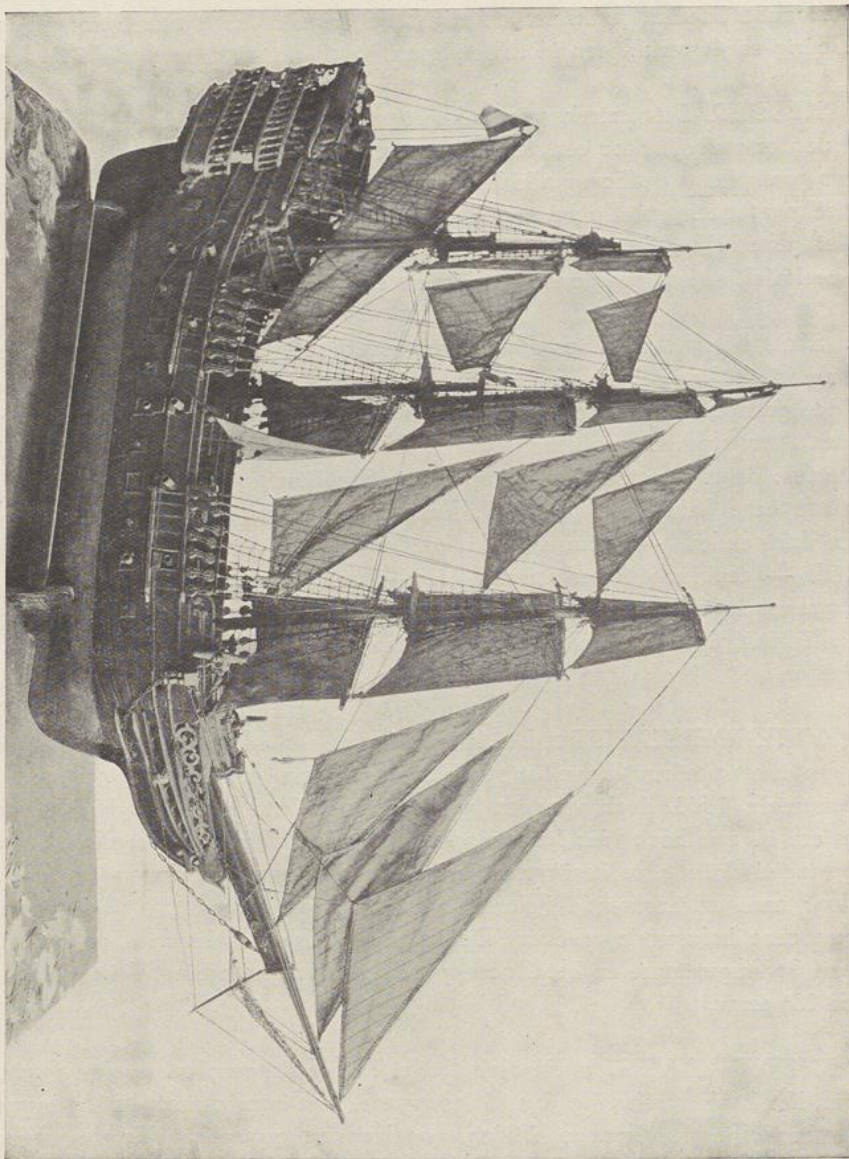
hollandsche oorlogsbodem met hoog achterkasteel, alle zeilen uitgezet, laat 17^e eeuwsch werk (Pl. 63). Op de ruime tafel prijkt eene opeenstapeling van oude boeken, perkamenten registers, koperen kandelaars, koffertjes en kleurig aardewerk... een ideaal stilleven.

KELDER. Dit vertrek, versierd met eene arduinen schouw en eene pomp, en sober verlicht door een venster met schoon gesmeed ijzerwerk, is ingericht als werkplaats en bevat allerlei oude ambachtsgereedschappen en folkloristische voorwerpen. De bemeubeling is dan ook eenvoudig, in den trant van het geheel: een begijnkastje uit het hof van Diest, eene lijnwaadpers, een speeltafeltje, een paar oude stoelen en een hangkastje.

SLAAPKAMER. Hier staat eene witte pilasterschouw waarvan de bekroning Anno 1651, met «naaldenkokers» is beeldhouwd. Het eiken bed, gedagteekend 1639, langs vier zijden bewerkt, is een prachtexemplaar van Antwerpsche meubelkunst: vier kolommen steunen den kornisvormigen hemel; de rug vertoont eene kap met beeldhouwde consolen, en het voet-einde eene balustrade (Pl. 64). Eene vijfdeurenkast 1651 met engelkopjes en kariatieden, — eene vormstrenge vierdeurenkast uit ietwat vroegeren tijd, — een laag tweedeurenkastje, — eene prachtige staande klok met angelus, luiksch werk Lodewijk XV, — en een paar oude Rubensstoelen volledigen de bemeubeling dezer stemmige rustplaats van den heer des huizes.

VRIENDENKAMER. De kolomschouw uit witten steen vervaardigd, draagt eene eiken kroonlijst. Ook hier zien we een Antwerpsch bed van omstreeks 1640, doch van een gansch verschillend type, daar het bestemd is om in een hoek der kamer geplaatst te worden: de troon is dan ook gesteund door twee beschotten langsheen de muren, en langs de voorzijde door eene alleenstaande kolom; het onderdeel bestaat uit effen paneelen met eene balustrade erboven. De bedschabel met rankenfries en médaillon van St Augustinus, en het Antwerpsch notenhouten kabinet dagteekenen uit de 18^e eeuw.

GILDENKAMER. Wel vreemd doet deze schrilgepolychromeerde schouw van het Limburgsch type der 16^e eeuw aan, met hare cariatieden en leeuwen, en hare fries met wapenschilden, engelkop en grotesken. Enkele meubelen dienen hier opgeteekend: eene bogenkast, 18^e eeuw, waarop landelijke tooneelen staan afgebeeld, — een gothiek koffer met vier gesteken paneelen, — eene rijke notelaren 17^e eeuwse «ribbank» met parketdeuren, en laden versierd met ranken en griffoenen, — eene lijvige Lodewijk XIV staande klok,



63. MODELSCHIP XVII^e EEUW

Cliche Fr. Claes



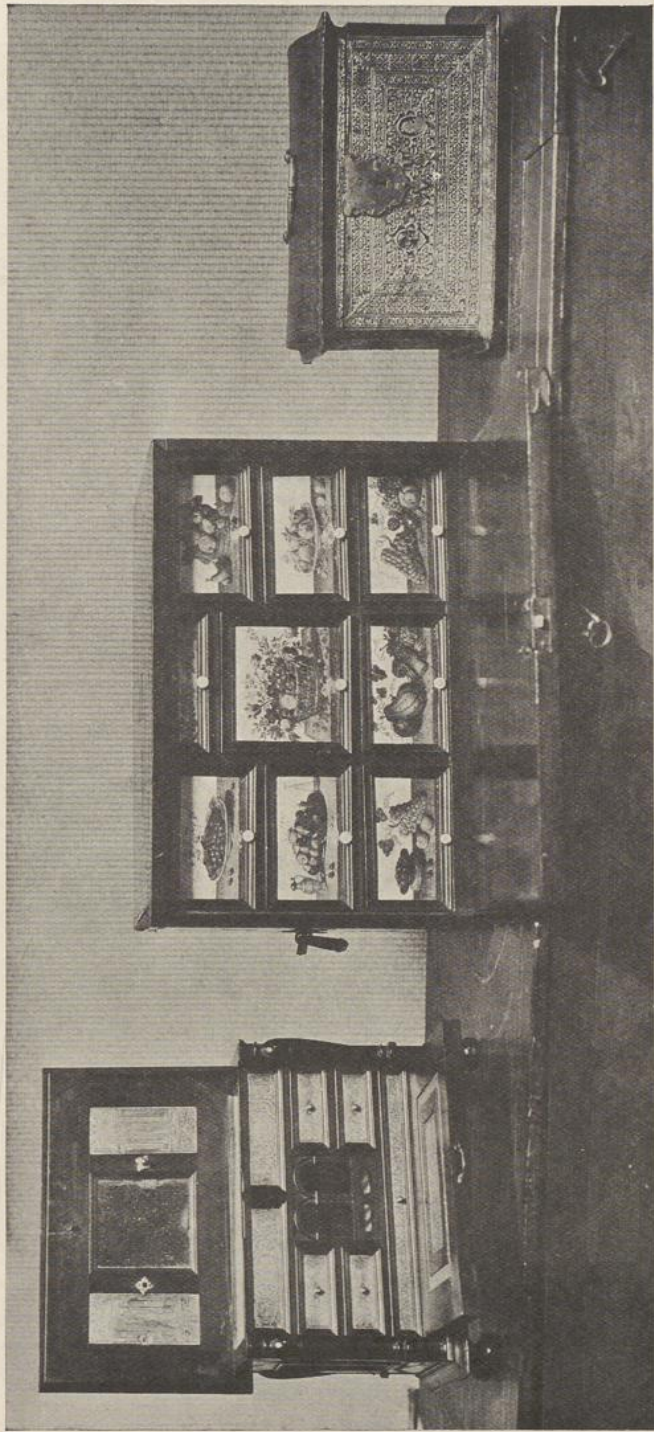
64. LEDIKANT 1639

Cliché Delville

geteekend « Frix à Anvers », — een hoog bureau met laden en afvallend blad, — een slank eiken commoodje, beide Lodewijk XV, — en een houten armstoel Empire samengesteld uit allerhande wapens. Tusschen de meubelen van minderen omvang: een pronkkastje van palissander en ebbenhout dat achter zijn opslaande deur eene reeks laadjes te voorschijn brengt met geestig getoetste stilleventjes, Antwerpsch werk der 17^e eeuw (Pl. 65), en een ebbenhouten juweelkastje met binnenin fijngeëtste zilverplaatjes, laat 16^e eeuw (Pl. 65). Koffertjes van allen aard zijn hier als 't ware opeengestapeld, uit de 15^e, 16^e en 17^e eeuwen: de eene van geciseleerd leder met ijzeren of verguld beslag, — een ervan verdient onze bijzondere aandacht, daar er op te lezen staat « Gulde van Sint Mertyn »; andere van leder met geblinddrukt verguld ornament, omstreeks 1575 (Pl. 65) — een in tapijtwerk, — nog andere in hout met geschilderde figuren of gebeeldhouwde gildemotieven, — en verder een reiskoffer met versiering van koperen nagels, van de St Antonius-gilde van Gent.

TRAPZAAL (*1^e verdiep*). 15^e eeuwse glazen in loodwerk, zoogenaamde « fleschbodems » zetten het venster een aangenaam kleurenspeel bij. Een aardig eiken koffertje met naieve groteske figuren herinnert aan de aller-eerste jaren der 16^e eeuw (Pl. 61); een geschilderd hakkebord met een fraai friesje van ranken in tin en palissander, verraadt Antwerpsch werk omstreeks 1700. In 't voorbijgaan vestigen wij de aandacht op een vel Mechelsch leder, einde 17^e eeuw, Neptunus op zijn wagen, waarin de naam van den « goudenleirmaecker » gedrukt staat: Egidius Jacob.

KAPEL. Deze stemmige bidplaats is op vernuftige wijze tusschen de gebinten van het dak ingewerkt en bevat hoofdzakelijk voorbeelden van kerkelijke kunst: altaar, tabernakel met St Sebastiaan, op leder geschilderd antependium, koorlessenaars, communiebank, bidbanken en een paar vergulde relikwiekasten met borstbeelden en engeltjes. Het antependium van het zijaltaar is in werkelijkheid een fragment van kamerbehangsel uit de 17^e eeuw, uiterst smaak- en effectvol: het bestaat uit een witgeschilderd doek waarop, in vale kleur, vertikale banden met ranken zijn aangebracht op een grond van « point de Hongrie », alles in nabootsing van fluweel. Wat de eigenlijke bestemming was der gildekast van Assebroeck, 1738, is moeilijk uit te maken, daar wij hier hoogst waarschijnlijk met een unicum te doen hebben. Boven iedere der vier deuren staat een naam gebeiteld, alsof elk dezer vier gildebroeders daar zijn eigen bergplaats voor bogen en gelegenheidskleedij zou gehad hebben. Het gesteken fronton, met goud opgeluisterd, vertoont het wapen van Jerusalem, eigen aan den handboog van St Sebastiaan, trofeeën van gildeattributen en Lodewijk XV schelpen.



65. JUWEEKASTJE BEGIN DER XVII^e EEUW

PRONKKASTJE XVII^e EEUW

Cliché Delville
JUWEEKASTJE OMSTREEKS 1575

GAANDERIJ IN DEN HOF. Deze zuilengang, uit een 17^e eeuwsch koopmanshuis van 't Kipdorp afkomstig, omvat drie bogen versierd met ovale médaillons, en vier arduinen zuilen. De binnenpoort (Pl. 66) met haar blauwsteenen omlijsting en haar kunstig gebeeldhouwd witsteenen fronton met voluten is bekroond door eene groep décoratieve beelden: Neptunus, Mercurius en de Welvaart, die ten zeerste aan A. Quellien I doet denken. Voorts zijn hier ondergebracht: een aardige Lodewijk XVI wagen voor één persoon, een statige Empire karros, eene gepolychromeerde hollandsche kaaspers en eene reeks sneeuwsleden van de grootste verscheidenheid: bemerken wij bijzonder die met den reusachtigen leeuw die een haan achtervolgt, alsook die met de groote witte zwaan.

TWEE KAMERS IN 'T VOORHUIS. Een houten leunstoel met hoogen rug, gedagteekend 1652, en een klein Lodewijk XV kastje met vijf laden zijn hier de voornaamste stukken der bemeubeling.

NOG ANDERE VERTREKKEN bezitten zaken van belang, doch de meeste zijn van privaten aard en... voor 't publiek niet toegankelijk. Om er maar één even aan te halen: zekere kleine bibliotheekkamer onder de trap, met hare gespecialiseerde boeken, prenten en plakkaarten, die als buen retiro dienst doet.

CH. VAN HERCK.



12

66. DEUROMLIJSTING XVIIe EEUW

Cliché Delville

