



UNIVERSITÄTS-
BIBLIOTHEK
PADERBORN

Geschäfts- und Kaufhäuser, Warenhäuser und Messpaläste, Passagen oder Galerien

Zaar, Karl

Stuttgart, 1902

b) Ausführungen

[urn:nbn:de:hbz:466:1-76533](https://nbn-resolving.org/urn:nbn:de:hbz:466:1-76533)

gleich das Buch mit dem betreffenden Konto in den Büchern der Buchhaltung, stellt die entsprechende Anweisung an die Rückzahlkasse aus und gibt dieselbe nebst dem Sparkassenbuch der Rückzahlkasse. Wenn dann der Betrag in das Auszahlungsjournal eingetragen worden ist und der Rückzahlkassierer seinen Namen im Sparkassenbuch vermerkt hat, wird der Partei der Betrag ausgezahlt und das Sparkassenbuch wieder gegen Rückgabe der Nummer ausgehändigt; alsdann ist das Geschäft erledigt. Zu berücksichtigen ist hierbei noch, daß die Rückzahlkasse mehrmals am Tage von der Hauptkasse dotiert werden muß und daher am besten in der Nähe derselben anzuordnen ist. Im allgemeinen geht die Expedition bei der Rückzahlkasse rascher von statten als bei der Einlagekasse.

Am Semesterchluss wird der Verkehr in den Sparkassen noch durch diejenigen Befucher vergrößert, welche hier erscheinen, um sich die fälligen Zinsen in ihren Sparkassenbüchern gutschreiben oder auszahlen zu lassen.

169.
Raum-
anordnung
und
Einrichtung.

Aus vorstehender Schilderung ist ersichtlich, daß das eigentliche Sparkassenpublikum lediglich an der Einlagekasse, an der Buchhaltung und an der Rückzahlkasse expediert wird, je nachdem es seinen Sparpfennig einzulegen oder zu erheben wünscht.

Im wesentlichen wird es darauf ankommen, für das Publikum bequeme Räume mit guten Zugängen zu schaffen und den Verkehr so zu leiten, daß Stauungen und Kreuzungen ausgeschlossen sind. Auch Aborte für das Publikum sind in entsprechender Weise, für Männer und Frauen getrennt, anzulegen.

In den nachfolgend vorggeführten Beispielen soll noch eingehender auf Einzel- und Besonderheiten Bezug genommen werden.

Bezüglich der Einrichtungsgegenstände gilt im allgemeinen das bei den Bankgebäuden Gesagte. Die Schalteranordnung weicht infolge des anderweitigen (vorstehend bereits geschilderten) Geschäftsganges etwas ab, und es sind auf der nebenstehenden Tafel und in Fig. 320 bis 323 die einschlägigen Einrichtungen der neuen Sparkasse zu Hamburg dargestellt.

b) Ausführungen.

170.
Beispiel
I.
(Breslau.)

In erster Reihe sei das Sparkassengebäude zu Breslau vorggeführt. Nachdem sich die feitherigen Räumlichkeiten der Sparkasse im Stadthause schon lange als unzulänglich erwiesen hatten, wurde 1887—90 durch *Plüddemann* ein Neubau in frühgotischem Stil (Fig. 324 bis 326⁸⁷⁾ am Roßmarkt errichtet, dessen Gesamtkosten etwa 655 000 Mark betragen.

Die sämtlichen Geschäftsräume der Sparkasse sind im Erdgeschofs untergebracht; ein Teil derselben ist zur Benutzung an die städtische Bank vermietet worden.

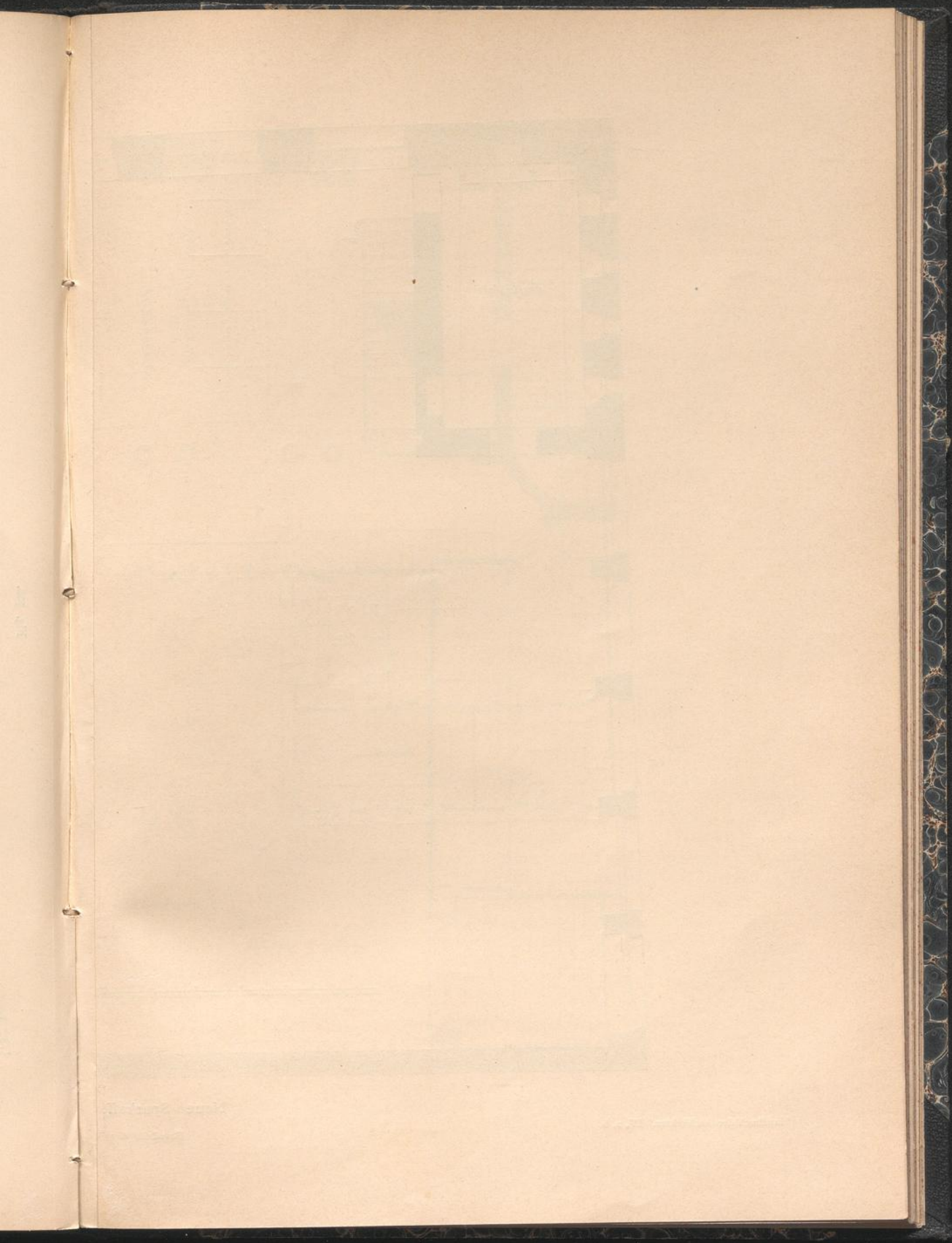
Durch eine geräumige Eingangshalle gelangt man vom Roßmarkt aus in einen glasüberdeckten Vorraum in der Mitte des Hauses, von dem aus rechts ein Eingang nach der Sparkasse führt, während man links auf vier Treppenläufen das I. Obergeschofs erreicht, wo sich die städtische Bibliothek befindet.

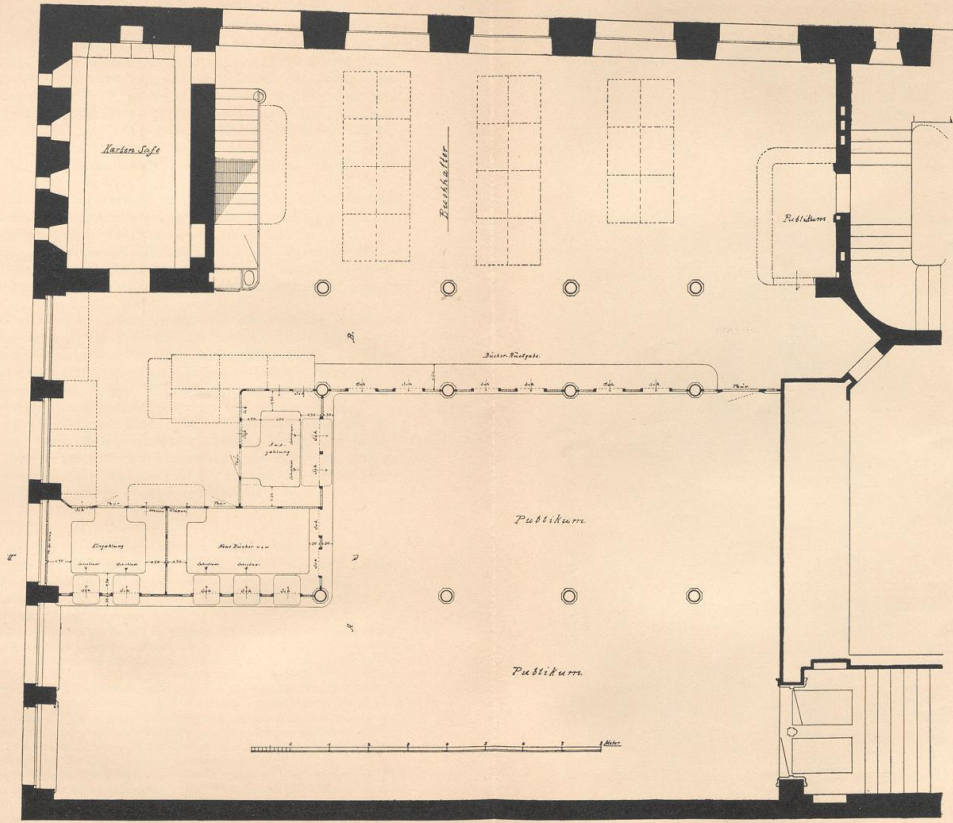
Der große Geschäftsraum der Sparkasse zerfällt in die Halle für das Publikum und in die Arbeitsplätze der Beamten; letztere ziehen sich um den mittleren Raum für das Publikum an drei Seiten herum und erhalten reichliches Licht mittels der dreizehn Fenster, die am Roßmarkt, am Karlsplatz und an der Ohle angeordnet sind. Zwischen den Arbeitsstellen der Beamten und dem Publikumsraum bildet der Zahlstisch in einer Länge von 30^m mit den sieben Zahlstellen die Trennung.

Ferner ist vom Hauptsaal aus ein Raum durch eine Glaswand nach der Ohle zu abgetrennt für die Hauptrendantur und die allgemeine Abfertigung im Geldverkehr für Lombard, Hypotheken u. f. w.

Unmittelbar an die Hauptrendantur anstossend, liegt das Sitzungszimmer des Kuratoriums mit zwei nur vom Sitzungszimmer zugänglichen Trepperräumen; letztere sind von unten durch die Betonfohle und

⁸⁷⁾ Nach freundlichen Mitteilungen des Herrn Baurates *Plüddemann* in Breslau.



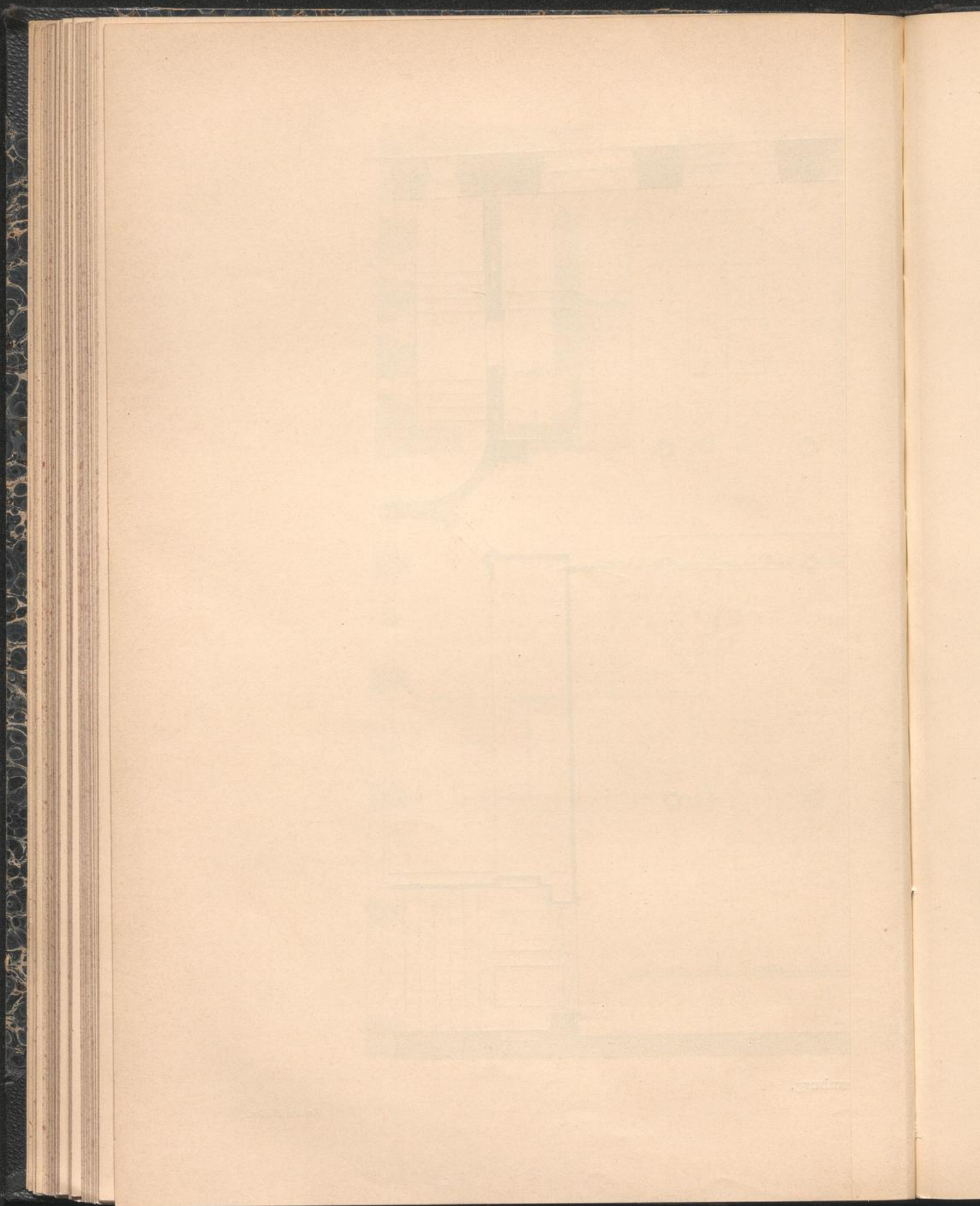


Neue Sparkasse zu Hamburg.

Grundriß der Schalteranlagen.

Handbuch der Architektur. IV, 2, b.

Arch.: Haller.





Sparkasse zu Breslau⁸⁷⁾.

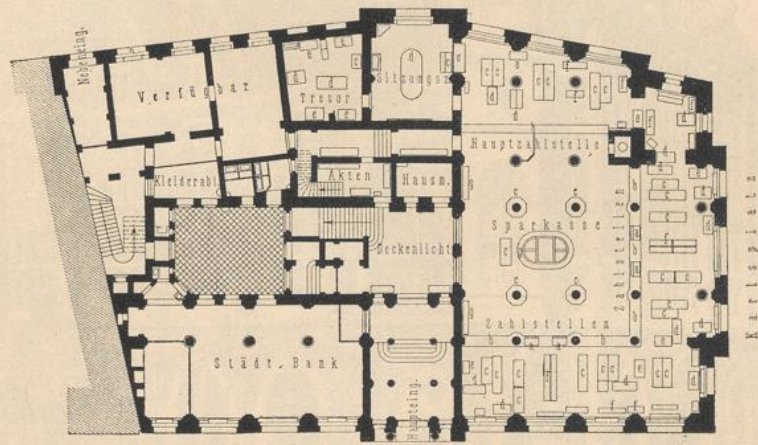
Arch.: *Plüddemann.*

Fig. 325.

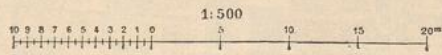


Innenansicht des Publikumaumes.

Fig. 326.



Rostmarkt



Erdgeschoss.

- | | | | |
|---------------------------------|------------|--------------------|-----------|
| a. Pulte der ersten Abfertiger. | c. Pulte. | e. Geldschränke. | g. Bänke. |
| b. Zahltafel. | d. Tische. | f. Kontenschränke. | |

Sparkasse zu Breslau⁸⁷⁾.

Arch.: Plüddemann.

das Erdreich, feitlich durch die mit Stahlchienen verfehenen Wände, oben durch Panzerplatten (über den Gewölben) gefichert.

Durch einen Flurgang find mit der Sparkaffe zwei an der Ohleseite liegende Bureauräume verbunden, fowie ein Raum für reponierte Akten und Bücher; auch find durch diefen Flurgang die Aborte für die Beamten zugänglich, die dicht am Nebeneingange der Ohleseite liegen. Für die Sparkaffenbefucher (Männer und Frauen) find Aborte im Hofe vorgefehen; man gelangt zu denfelben vom Vestibül aus durch einen Durchgang unter der Haupttreppe.

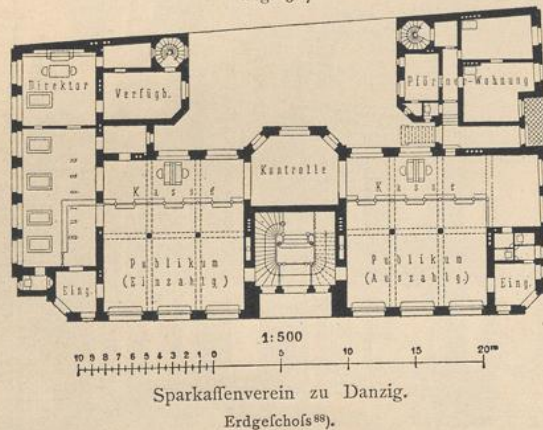
Der Raum für reponierte Akten ift durch eine Zwifchendecke in zwei Teile geteilt, deren unterer auch als Kleiderablage für die Beamten dient. Hier find fünffach übereinander, je 0,50^m hoch, etwa 200^m Fächer angeordnet. Die reponierten Kaffenjournale, Manuale u. f. w. können, falls die Aufbewahrung hier nicht tunlich ift, an den Längswänden des Sitzungszimmers bequem zur Aufftellung gelangen.

Die Schränke für die Regiftratur, für laufende Sparkaffenbücher, für Formulare u. f. w. find im Sparkaffenraum felbft untergebracht.

Dem mittleren Vorraum vor dem Eintritt in die Sparkaffe ift noch eine Pfortnerftube angegliedert, von der aus die Ein-, bezw. Ausgänge zum Sparkaffenraum gut überfehen werden können. Auch ift Vorforge getroffen, daß in Ausnahmefällen das geräumige heizbare Vestibül als Publikumsraum benutzt werden kann.

Die Ausstattung ift in jeder Hinficht eine gediegene; befonders wirken die auf kräftigen Granitfäulen aufruhenden Kreuzgewölbe der großen Halle mit der charakteriftifchen Bemalung recht gut. Die Einrichtung der Sparkaffenräume hat etwa 21 000 Mark gekoftet. Zur Erwärmung des Gebäudes dient eine Dampfniederdruckheizung.

Fig. 327.



Das Gebäude des Sparkassenvereins zu Danzig (Arch.: *Ende & Boeckmann*; Fig. 327 u. 328⁸⁸⁾ wurde am Ausgang der achtziger Jahre errichtet und schmiegte sich mit feiner schönen Renaissancefassade in harmonischer Weise in das charakteriftifche Städtebild der alten bedeutenden Handelsstadt ein. An hervorragender Stelle auf der Speicherinsel, zwischen Mattlau- und Hopfengaffe gelegen, ift die Hauptfront an der Milchkanngaffe angeordnet, und die dicht am Bau befindliche Brücke führt unmittelbar hinüber zum grünen Tor und weiterhin nach dem berühmten Langen Markt.

Der fehr ungünstige Untergrund erforderte eine Pfahlroftanlage mit über 800 Pfählen; auch mußten alte Fundamente beseitigt werden. Auf die Pfähle wurde eine 1,25^m dicke Betonfüllung aufgebracht; dann folgt bis Kellerfohle noch 1,50^m Mauerwerk.

Die klare überfichtliche Grundrifsanordnung (Fig. 327) zeigt in der Hauptfache zwei Teile für die Einzahlungs- und Auszahlungskaffe; das Kontrollbureau liegt in der Mitte.

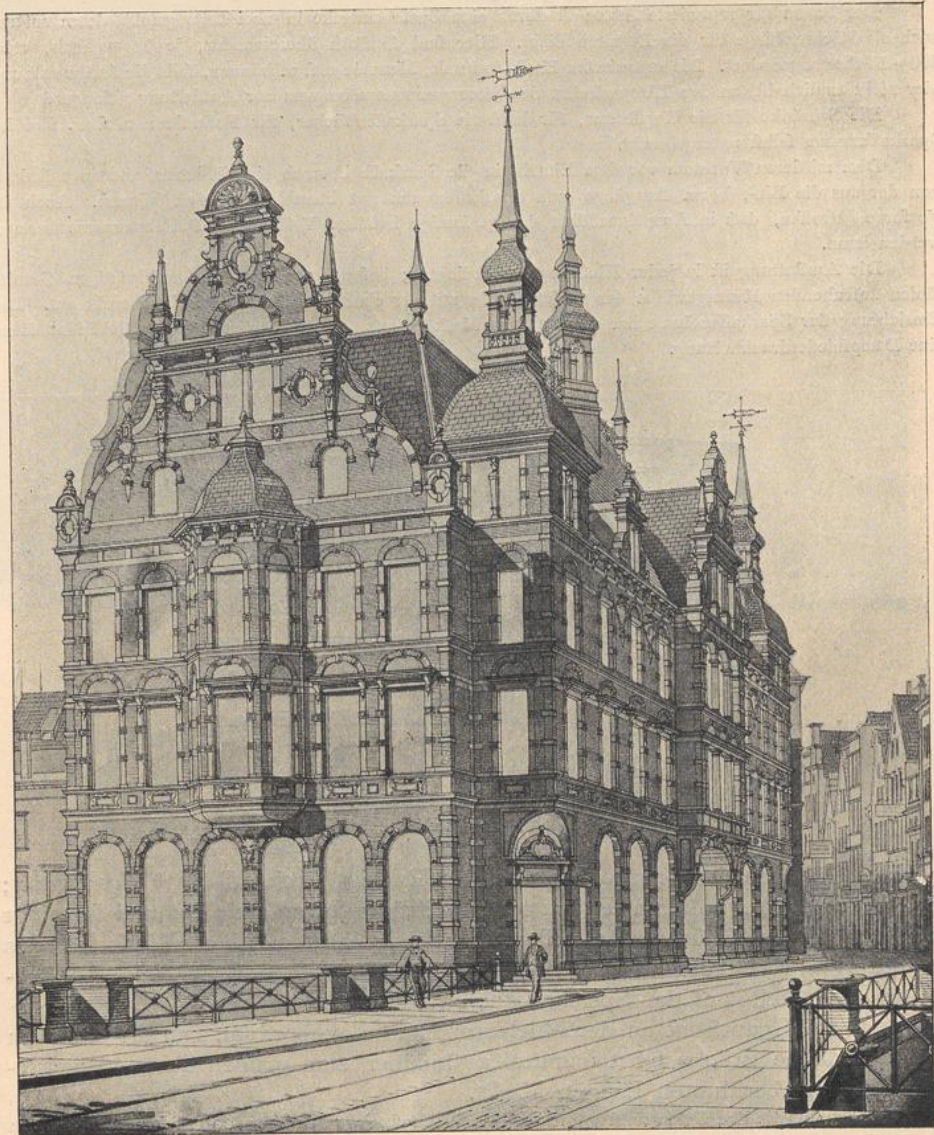
Die Zahlftiche teilen die Hallen in zwei ungleiche Hälften, deren größere für das Publikum beftimmt ift. Die gute Regelung des Verkehrs wird hierdurch die Anordnung der Eingänge an den

⁸⁸⁾ Nach: Deutsche Bauz. 1886, S. 325.

beiden Gebäudeecken bewirkt, während die Ausgänge aus beiden Publikumshallen in der Mitte nach dem Treppenraum zu, angeordnet sind.

Die Räume für die Beamten, welchen sich links die Bureaus für den Lombardverkehr mit dem Tresor und die Zimmer des Direktors anreihen, stehen unter sich durch die hinter dem Treppenhause

Fig. 328.

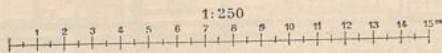
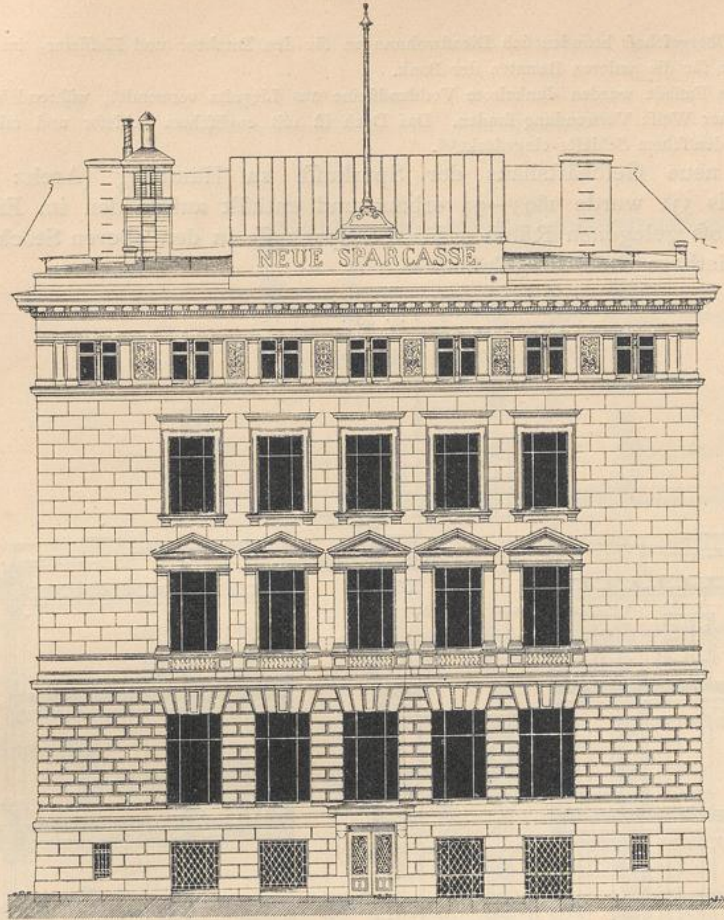


Sparkassenverein zu Danzig.

Arch.: Ende & Boehmann.

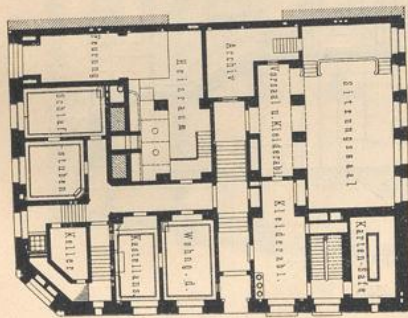
liegende Kontrolle in Verbindung, haben an der Hopfengasse einen Neben- und an der linken Ecke einen Hauptzugang. Rechts vom erwähnten Nebeneingang liegt im Erdgeschoß noch die Wohnung des Pförtners.

Fig. 329.



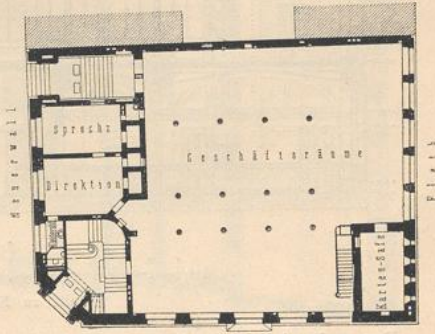
Schaufseite.

Fig. 330.

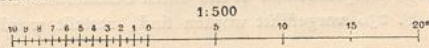


Sockelgeschoss.

Fig. 331.



Stadthausplatz
Erdgeschoss.



Neue Sparkasse zu Hamburg.

Arch.: Haller.

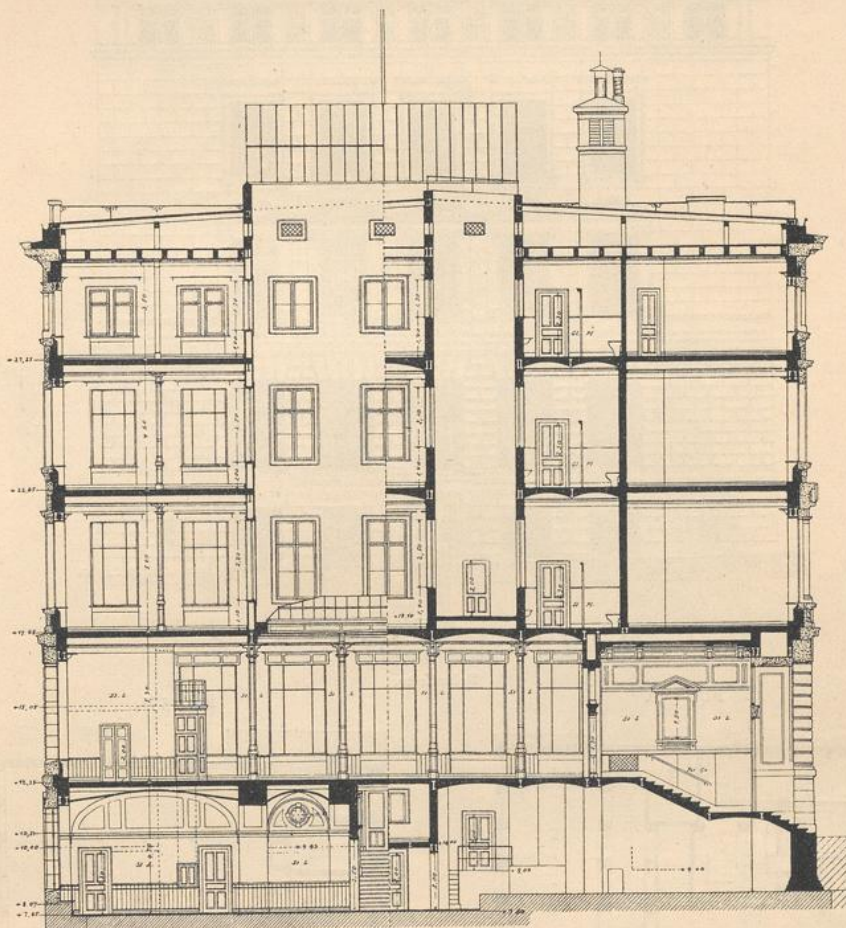
Im I. Obergechofs befinden sich Dienstwohnungen für den Direktor und Kassierer, im II. Obergechofs solche für die anderen Beamten der Bank.

Für die Fassade wurden dunkelrote Verblendsteine aus Liegnitz verwendet, während Werksteine nur in sparsamer Weise Verwendung fanden. Das Dach ist mit englischem Schiefer und mit farbigen Einlagen aus deutschem Schiefer eingedeckt⁸⁸⁾.

172.
Beispiel
III.
(Hamburg.)

Das neue Geschäftshaus der Sparkasse zu Hamburg (Arch.: *Haller*; Fig. 329 bis 332) wurde 1893—94 erbaut und enthält aufer den im Erd- und Untergechofs gelegenen Räumen für die Sparkasse in den oberen Stockwerken noch vermietbare Geschäftselaffe.

Fig. 332.



1:250
1 2 3 4 5 6 7 8 9 10 11 12 13 14 15 m

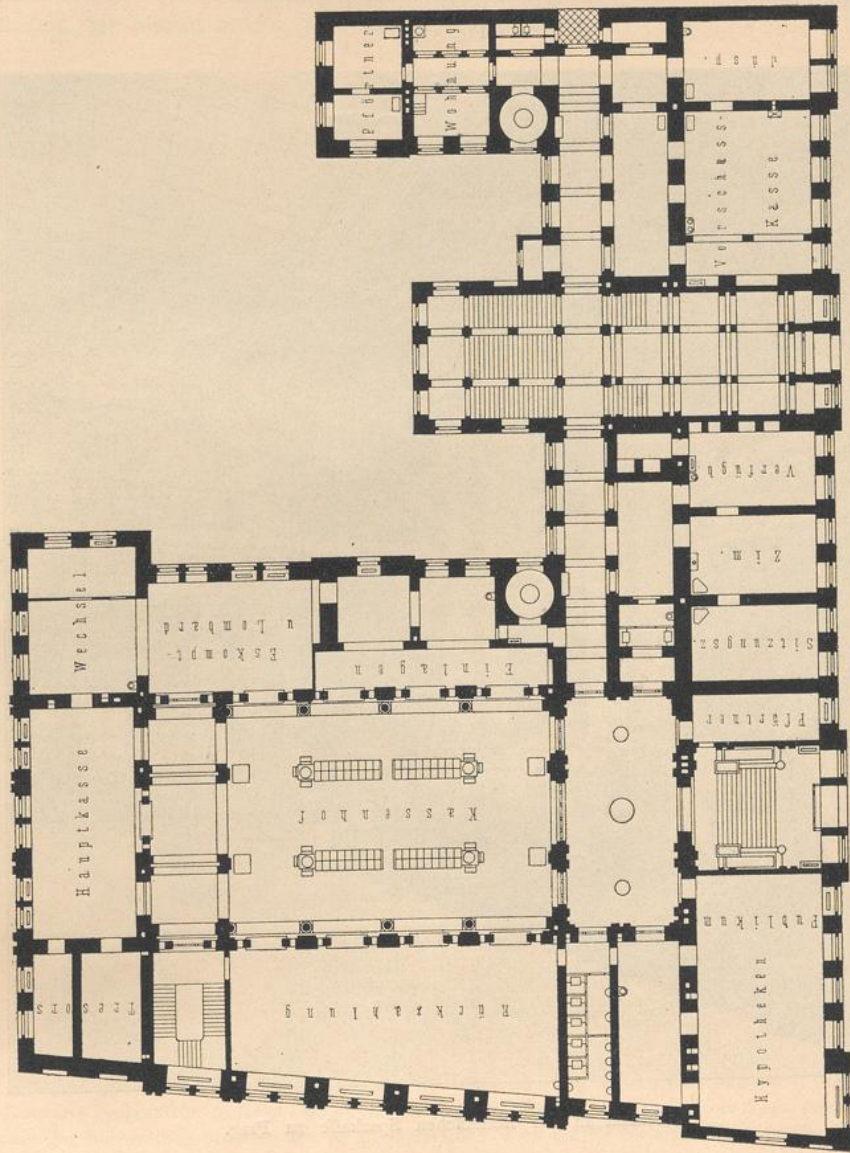
Schnitt zu Fig. 329 bis 331.

Der große einheitliche Raum im Erdgechofs (Fig. 331), durch den nur die Säulen für die oberen Konstruktionen durchgehen, ist in entsprechender Weise durch Schalteranlagen, welche bereits in Fig. 320 bis 323 und auf der Tafel bei S. 236 vorgeführt worden sind, zerteilt worden. Der Haupteingang ist am Neuenwall gelegen.

Bemerkenswert sind hier die Raumanordnungen in den zwei Untergechoffen, durch welche beide hindurchreichend, nach dem Fleet zu, ein Sitzungsfaal mit Vorraum in geschickter Weise angeordnet ist;

1:500
0 5 10 15 cm

Fig. 333.



Böhmisches Sparkasse zu Prag.
Erdgeschoss.

Arch.: Schachner.

in Verbindung damit, aber in beiden Gefchoffen übereinander, liegen Aborte und Kleiderablagen, sowie *Safes*-Räume.

Im unteren Keller befinden sich dann noch die Räume für die Heiz- und Lüftungsanlagen, während im oberen Keller noch liegen: Wohnung für den Kastellan, Eingangstür zum Sitzungsfaal und Archiv. Durch den Eingang an der abgestumpften Ecke gelangt man sowohl nach der Wohnung des Kastellans, als auch durch die hier liegende Haupttreppe nach den oberen Gefchoffen; durch dieselben ist in der Mitte ein Lichtschacht durchgeführt mit einer Glasdecke über dem Erdgefchofs und über dem Dach.

Fig. 334.



Kassenfaal in der Böhmischn Sparkasse zu Prag.

Das Äußere (Fig. 329) des von drei Seiten freiliegenden Gebäudes mit feiner antiken Formengebung, den großen dreigeteilten Fenstern und der Rustikaquaderung im Erdgefchofs macht einen gefälligen Eindruck, der durch die Ausführung in hellem Sandstein noch gehoben wird. Die gediegene und solide Ausstattung im Inneren entspricht im wesentlichen der Art und Weise, wie wir dieselbe bei Besprechung der *Haller*'schen Bankbauten zu erwähnen Gelegenheit hatten. Die Baukosten haben den Betrag von 367 000 Mark erreicht.

Um auch aus außerdeutschen Ländern einige Beispiele von Sparkassengebäuden zu geben, sei hier noch zuerst das Gebäude der Böhmisches Sparkasse zu Prag (Fig. 333 u. 334) erwähnt. Dieses Bauwerk ist in Bezug auf Gediegenheit und Reichtum der Ausstattung den vornehmsten Bankbauten an die Seite zu stellen und beweist die Bedeutung des Deutschtums in Böhmen in bester Weise. Zur Bauleitung, bezw. Herstellung der Pläne wurde *Schachner* berufen, der hieran in den Jahren 1892—97 arbeitete.

173-
Beispiel
IV.
(Prag.)

Fig. 335.

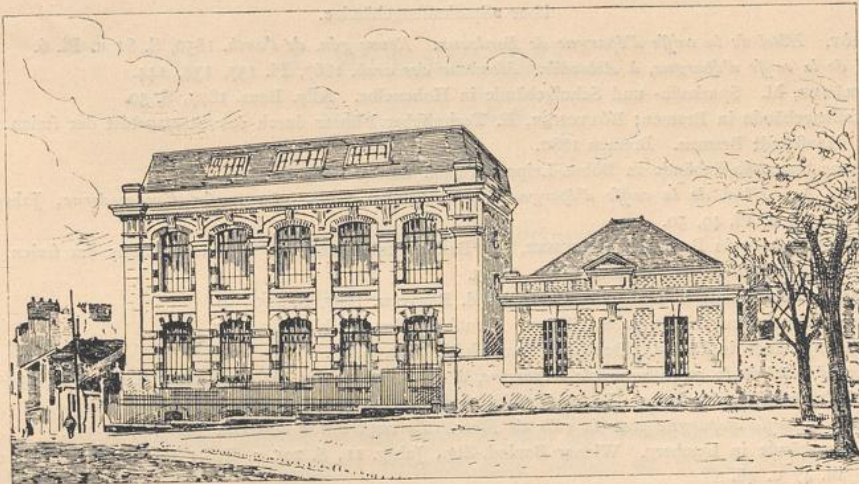
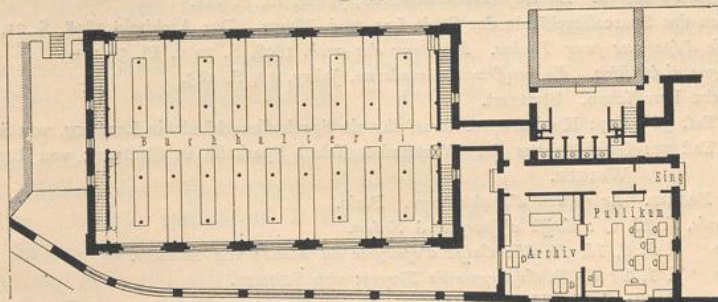


Schaubild.

Fig. 336.



Erdgeschoss. — $\frac{1}{500}$ w. Gr.
Sparkasse zu Melun⁸⁹⁾.
Arch.: *Majoux*.

Die Buchhaltung ist hier in bemerkenswerter Weise oberhalb der Rückzahlkasse im I. Obergeschoss angeordnet; hydraulische Aufzüge vermitteln in lotrechter Richtung den Verkehr zwischen den Beamten. Außer der Buchhaltung befinden sich im I. Obergeschoss noch die Räume der Direktion, der Kontrolle, des Sekretariats etc.

Die Baukosten erreichen bei diesem Bauwerk den Betrag von 1 700 000 Mark. Von der reichen Gestaltung und edlen Formgebung des Inneren geben wir in Fig. 334 ein anschauliches Bild.

Schließlich sei noch ein Beispiel einer französischen Sparkasse gegeben, aus einem Lande, wo der ausgebildete Sparsamkeitstrieb der Bevölkerung für die

174-
Beispiel
V.
(Melun.)

⁸⁹⁾ Nach: *La construction moderne*, Jahrg. 12, S. 581 u. Pl. 108.

Erbauung derartiger Gebäude sehr förderlich ist. In Fig. 335 u. 336⁸⁹⁾ handelt es sich um das Gebäude der Sparkasse zu Melun, einer mittleren Stadt, wo bei großer Sparfameit die Einfachheit doch in vornehmen Formen sich repräsentiert.

Der Architekt (*Majoux*) hat für das Gebäude eine Zerlegung in zwei Teile gewählt, und zwar wurde ein größeres Archiv- und Registraturgebäude mit Buchhaltung und ein kleinerer Pavillon mit Publikumsraum und Zimmer für den Archivar erbaut.

Literatur

über »Sparkassengebäude«.

- DUPHÔT. *Hôtel de la caisse d'épargne de Bordeaux. Revue gén. de l'arch.* 1852, S. 81 u. Pl. 6.
Hôtel de la caisse d'épargne, à Abbeville. Moniteur des arch. 1867, Pl. 137, 138, 144.
 HINTRÄGER, M. Sparkassa- und Schulgebäude in Hoheneibe. *Allg. Bauz.* 1877, S. 30.
 Sparkassengebäude in Bremen: BÖTTCHER, E. *Technischer Führer durch das Staatsgebiet der freien und Hansestadt Bremen.* Bremen 1882.
 Das neue Sparcassa-Gebäude in Böhm.-Leipa. *Techn. Blätter* 1883, S. 73.
 DUPUIS, A. *Hôtel de la caisse d'épargne à Châtillon-sur-Seine. La construction moderne*, Jahrg. 1, S. 313 u. Pl. 49, 50.
 Sparkassengebäude in Bremen: BÖTTCHER, E. *Bauten und Denkmale des Staatsgebiets der freien und Hansestadt Bremen.* Bremen 1887. S. 23.
 Das Sparkassengebäude in Mailand. *Centralbl. d. Bauverw.* 1887, S. 225.
 Das neue Sparkassengebäude zu St. Pölten. *Deutsches Bauwksbl.* 1887, S. 7.
 Sparkassengebäude in Pettau. *Deutsches Bauwksbl.* 1890, S. 23.
Le nouvel hôtel de la caisse nationale d'épargne, à Paris. Moniteur des arch. 1890, S. 66 u. Pl. 43—50.
Les hôtels de caisse d'épargne. La construction moderne, Jahrg. 6, S. 5, 20, 46, 66.
Hôtel de la caisse d'épargne pour la ville de Flers. La construction moderne, Jahrg. 8, S. 568.
 Sparcassa-Gebäude in Lemberg. *Wiener Bauind.-Ztg.*, Jahrg. 11, S. 295 u. Beil.: *Wiener Bauten-Album*, Bl. 47 u. 48.
Hôtel de la caisse d'épargne à Fontainebleau. Nouv. annales de la constr. 1894, S. 95.
 Reichenberger Sparcassa. *Oest. Monatschr. f. d. öff. Baudienst* 1895, S. 313.
Caisse d'épargne de Melun. La construction moderne, Jahrg. 12, S. 581.
 Concurrenz um das Sparcassa-Gebäude der Stadt Laa a. d. Thaya. *Der Architekt* 1898, S. 21.
Hôtel de caisse d'épargne pour Toulon. Moniteur des arch. 1898, S. 70 u. Pl. 50, 51.
Caisse d'épargne d'Aurillac. La construction moderne, Jahrg. 17, S. 163.
 Architektonische Rundschau. Stuttgart.
 1894, Taf. 36 u. 37: Konkurrenzentwurf für ein Sparkassengebäude in Lemberg, von SOWINSKI.
 1901, Taf. 74: Geschäftshaus der Württembergischen Sparkasse in Stuttgart; von EISENLOHR & WEIGLE.
 WILLIAM & FARGE. *Le recueil d'architecture.* Paris.
 9^e année, f. 12, 67: *Caisse d'épargne à Sedan.*
 16^e » f. 5, 6, 14, 15, 35: *Caisse d'épargne du Mans*; von SCHMIT.
 18^e » f. 1, 2: *Caisse d'épargne de Troyes*; von SCHMIT.
 20^e » f. 10: *Caisse d'épargne pour la ville de Flers*; von BEAUHAIN & GODEFROY.