



Dachdeckungen

Koch, Hugo

Darmstadt, 1894

1) Dachfenster mit massiver Vorderwand.

[urn:nbn:de:hbz:466:1-77292](https://nbn-resolving.org/urn:nbn:de:hbz:466:1-77292)

1) Dachfenster mit maffiver Vorderwand.

379.
Anordnung
der
Dachrinne.

Beim Entwerfen solcher Dachfenster ist von vornherein auf die Lage der Dachrinnen Rücksicht zu nehmen. Am günstigsten werden dieselben vor den Fenstern vorübergeführt; denn wenn auch nur zwei der letzteren in einer Gebäudewand angeordnet sind, würde die zwischen ihnen liegende Dachrinne abgeschnitten sein und eines besonderen Abfallrohres bedürfen, welches sich nicht immer in einer dem Schönheitsgefühl entsprechenden Weise anbringen läßt. Bei der gothischen Architektur besonders wird sich die Unterbrechung der Dachrinnen jedoch nicht immer vermeiden lassen, und dann ist man entweder zur Abführung des Niederschlagswassers in besonderem Abfallrohre oder dazu genöthigt, die Dachrinne in einer Rohrleitung durch das Mauerwerk oder innerhalb der Nische an letzterem entlang fortzuleiten, was bei nicht genügender Weite des Rohres Rückstau oder Verstopfung und dann Ueberschwemmung des Dachraumes und der darunter befindlichen Stockwerke veranlassen kann.

380.
Construction.

Die Seitenwände der Nische werden bei hölzernem Dachstuhl auf der Balken-

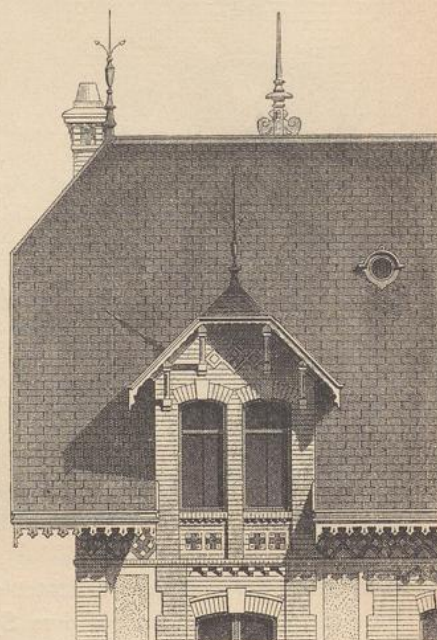
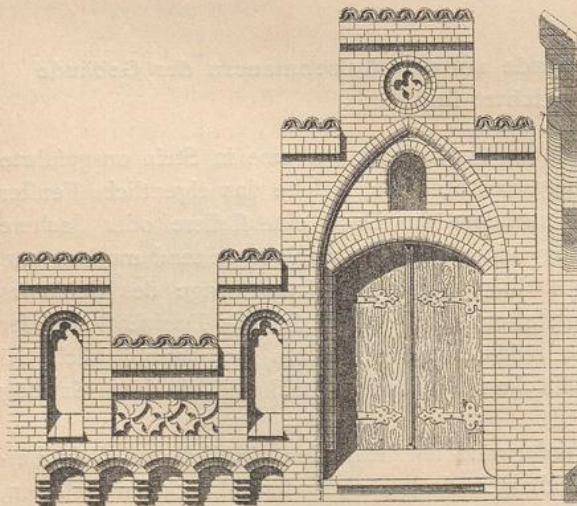
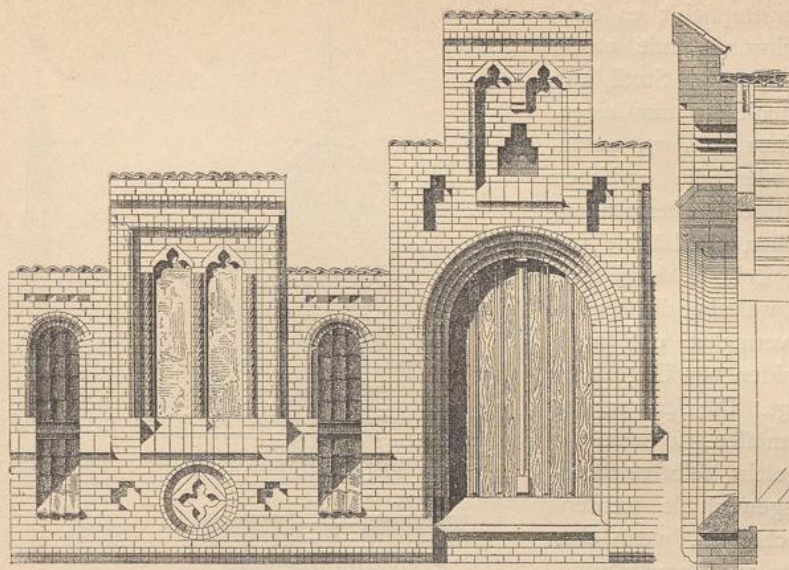
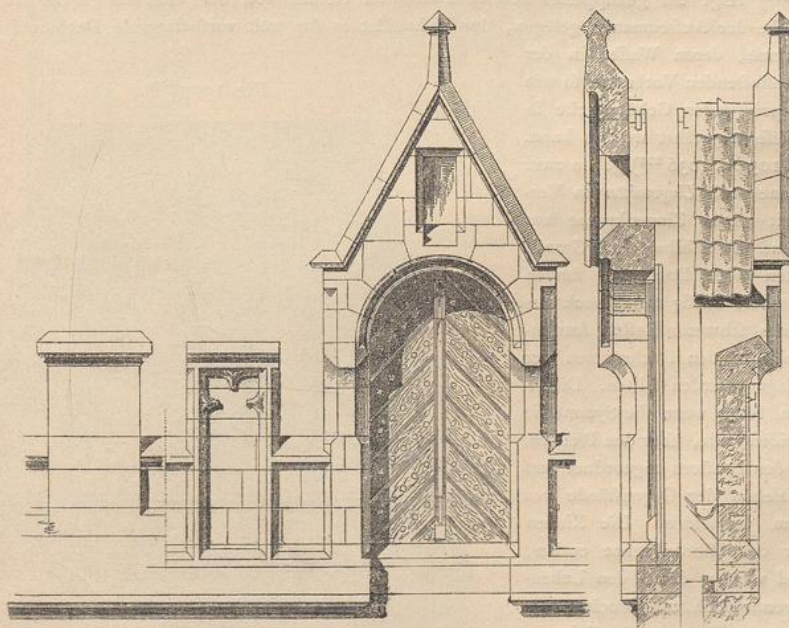
Fig. 1033 ²¹⁷⁾. $\frac{1}{100}$ n. Gr.Fig. 1034 ²¹⁸⁾. $\frac{1}{80}$ n. Gr.Fig. 1035 ²¹⁹⁾. $\frac{1}{100}$ n. Gr.217) Facf.-Repr. nach: *Encyclopédie d'arch.* 1877, Pl. 458, 477, 483; 1878, Pl. 526.218) UNGEWITTER, G. G. *Details für Stein- und Ziegel-Architektur in romanisch-gothischem Stile.* Berlin. Taf. 8, 10, 45.219) Facf.-Repr. nach: *Revue gén. de l'arch.* 1864, Pl. 60; 1865, Pl. 55, 56; 1866, Pl. 21; 1886, Pl. 46; 1887, Pl. 62.

Fig. 1036²¹⁸⁾.

1/80 n. Gr.

lage und gewöhnlich in Fachwerk errichtet, welches außen gefacht und mit dem Dachdeckungsmaterial, also meistens mit Schiefer und Zink, selten mit Dachsteinen verkleidet wird, weil sich letztere an einer lothrechten Wand schwer anheften lassen²²⁰⁾.

Fig. 1037²¹⁸⁾.

1/80 n. Gr.

²²⁰⁾ Siehe darüber auch Art. 75 (S. 78) u. 281 (S. 240).

Soll der Dachraum warm fein, so empfiehlt es sich, die Fachwände mit einem leichten, porösen Stoff, also rheinischen Schwemmsteinen, Korksteinen u. f. w., auszufüllen oder die zwischen beiderseitiger Bretterchalung befindlichen Hohlräume mit Häckfel, Lohe u. dergl. auszufüllen, was aber die Feuergefahr vermehrt und auch das Einnisten von Ungeziefer begünstigt. Die Sparren des Daches müssen, so weit die Nische reicht, selbstverständlich ausgewechselt werden. Der Wechsel ist, wenn eine Firstpfette zur Unterstützung der kurzen Nischensparren für nöthig gehalten wird, zum Auflager für dieselbe zu benutzen, während ihr anderes Ende feinen Stützpunkt im Mauerwerk des Dachfensters findet.

381.
Dachfenster
in Ziegel-
Rohbau.

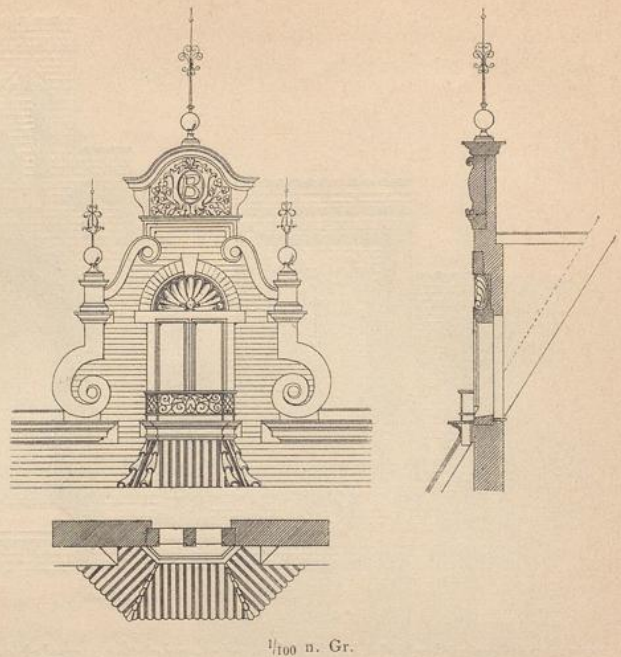
Als Beispiele von ausgeführten Dachfenstern seien zunächst einige in Ziegel-Rohbau gegeben. Fig. 1033²¹⁷⁾ zeigt ein gekuppeltes Fenster einfachster Gestalt von der Villa Marguerite zu Houlgate. In der Fläche der Außenmauer gelegen, durchschneidet es das weit vorstehende Dach und somit auch die Traufrinne, deren Wasser in der Ecke des anstoßenden Vorbaues, so wie an der auspringenden Gebäudeecke in leichter Weise abgeführt werden kann.

Fig. 1034 u. 1036²¹⁸⁾ geben zwei Lukenaufbaue nach *Ungewitter* in Verbindung mit einem Zinnenkranz aus Backstein und mit Sohlbank aus Granit. Diese Luken oder Dacherker fanden früher besonders häufig zum Zweck des Heraufziehens schwerer Lasten Anwendung, welche in den Dachräumen der Häuser gelagert werden sollten. Dieselben werden, selbst wenn die Symmetrie darunter leiden sollte, über den Pfeilern, nicht über den Fenstern angeordnet, um das Heraufziehen der Gegenstände vor letzteren zu vermeiden. Die Rinnen sind hinter dem Zinnenkranz entlang geführt und werden durch den Lukenaufbau unvermeidlich unterbrochen.

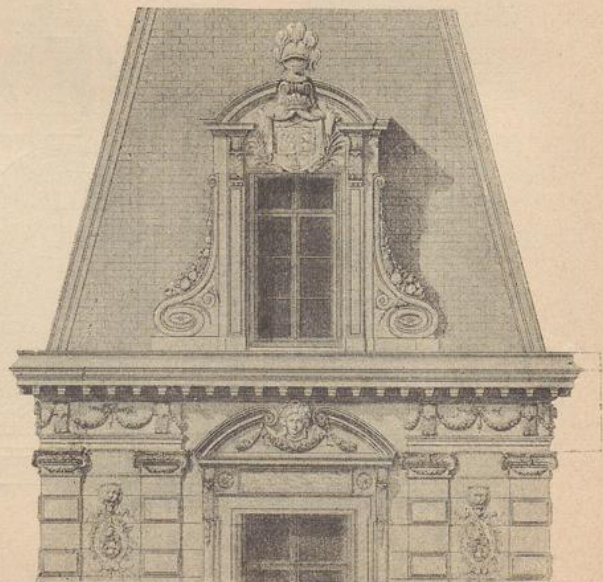
382.
Dachfenster
in Werk- und
Backstein-
ausführung.

Fig. 1035²¹⁹⁾ veranschaulicht die Lucarne über einem gekuppelten Fenster an einem Wohnhause in Amiens. Die Ausführung ist zum Theile in Haufstein,

Fig. 1038.



1/100 n. Gr.

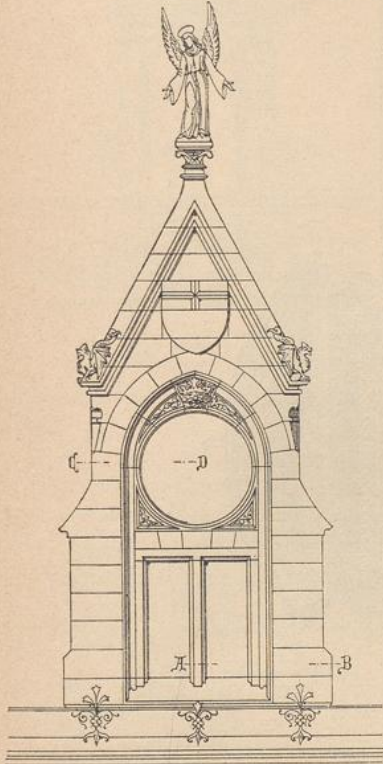
Fig. 1039²¹⁹⁾.

1/100 n. Gr.

zum Theile in Backstein erfolgt. Das Hauptgesims trägt die Dachrinne, welche auch hier durch die Lucarne durchschnitten wird, die sogar mit ihren Eckpfeilern noch über die Wandfläche des Gebäudes vortritt, so daß sich das Hauptgesims an diesen todtläuft. Die Rinne endigt in unschöner Weise an der Lucarne. Da der mittlere Aufbau der letzteren das Dachwerk der Nische hoch überragt, ist eine Verankerung desselben mit dem Dachstuhl des Gebäudes angebracht, um das Herunterstürzen in Folge der Angriffe des Sturmes zu verhindern.

Das Gleiche läßt sich von dem Dachfensteraufbau in Fig. 1038 sagen, welcher dem Wohnhause *Bockerath* in Crefeld (Arch.: *Kayser & v. Groszheim*) angehört. Das Hauptgesims mit der Rinnenanlage ist durch das gekuppelte Fenster der Lucarne unterbrochen und trägt mit beiden Enden nur noch die den Aufbau begrenzenden großen Voluten. Das Fenster liegt über einem Erker, dessen Dach, mit Falzziegeln eingedeckt, von einem zur Aufnahme von Gewächsen dienenden, mit Gitterwerk eingefassten hölzernen Gesimse bekrönt ist.

Fig. 1040.

 $\frac{1}{100}$ n. Gr.

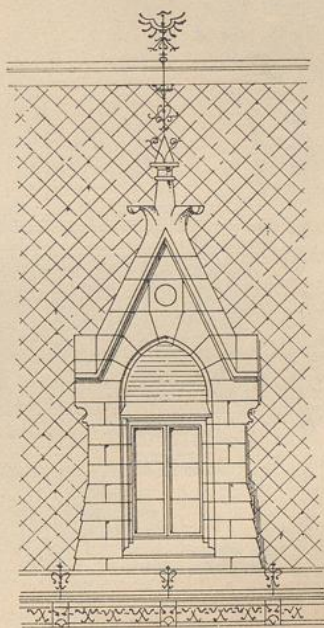
ist die Lucarne in solchem allein gearbeitet. Der freie Raum über dem Fenster ist mit dem Wappen des Herzogs auf mit Helmzier bekröntem Schilde ausgefüllt. Die Rinne ist an der Lucarne aufsen vorübergeführt.

Fig. 1042²¹⁹⁾ zeigt zwei einfachere, in Grobkalk hergestellte Lucarnen vom *Tribunal de commerce* in Paris, deren Form sich auch für die Ausführung in Zink außerordentlich eignen würde. Die reich verzierte Dachrinne ist, wie aus dem Durchschnitt zu ersehen, aufsen unterhalb der Fenster angebracht; die Seitenwände und die Decke im Inneren sind mit Holztafelung bekleidet.

Fig. 1043 giebt die Ansicht, den Grundriss und den Schnitt eines Dachfensters am Wohnhause *Hirschler* in Berlin (Arch.: *Kayser & v. Groszheim*). Das Fenster baut sich auf einer Brüstung über dem

Fig. 1037, 1040 u. 1041 stellen einige einfachere, gothische Lukenbauten in Haufein dar. Fig. 1037, eine Winde-

Fig. 1041.

 $\frac{1}{100}$ n. Gr.

vor dem Lucarnenmauerwerk vorübergeführt.

Fig. 1039²¹⁹⁾ stellt die Lucarne über dem mittleren Vorbau des dem *Duc de Trévise* gehörigen Schlosses zu Sceaux dar, im Stil *Ludwigs XIII.* erbaut. Während die Flächen der Façade mit Backsteinen verblendet und hier nur Gesimse und Fenstereinfassungen in Werkstein ausgeführt sind,

ist die Lucarne in solchem allein gearbeitet. Der freie Raum über dem Fenster ist mit dem Wappen des Herzogs auf mit Helmzier bekröntem Schilde ausgefüllt. Die Rinne ist an der Lucarne aufsen vorübergeführt.

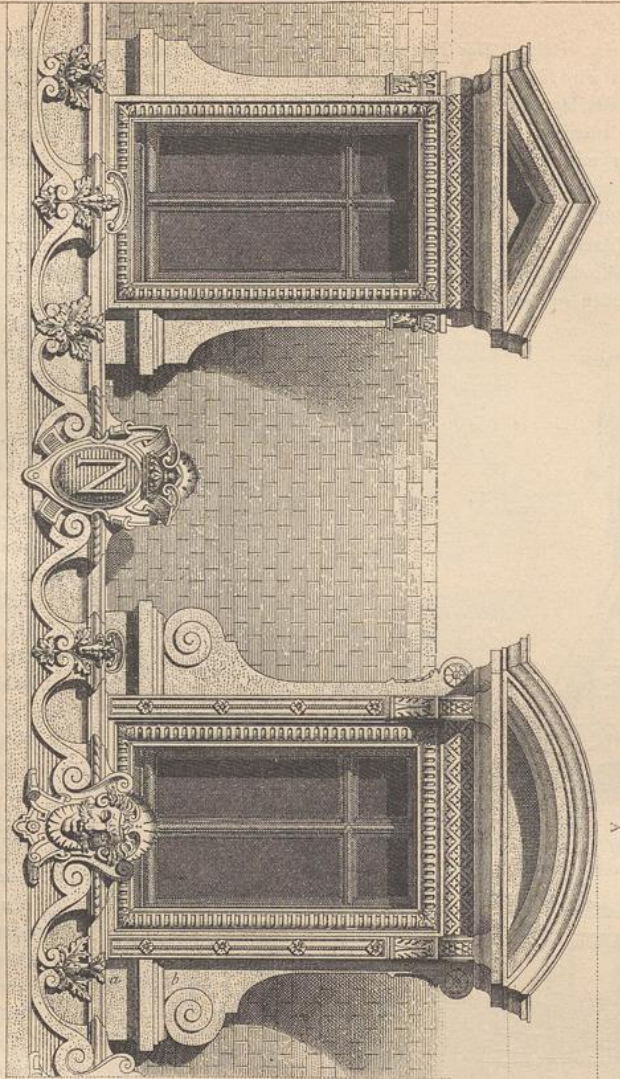
Fig. 1042²¹⁹⁾ zeigt zwei einfachere, in Grobkalk hergestellte Lucarnen vom *Tribunal de commerce* in Paris, deren Form sich auch für die Ausführung in Zink außerordentlich eignen würde. Die reich verzierte Dachrinne ist, wie aus dem Durchschnitt zu ersehen, aufsen unterhalb der Fenster angebracht; die Seitenwände und die Decke im Inneren sind mit Holztafelung bekleidet.

Fig. 1043 giebt die Ansicht, den Grundriss und den Schnitt eines Dachfensters am Wohnhause *Hirschler* in Berlin (Arch.: *Kayser & v. Groszheim*). Das Fenster baut sich auf einer Brüstung über dem

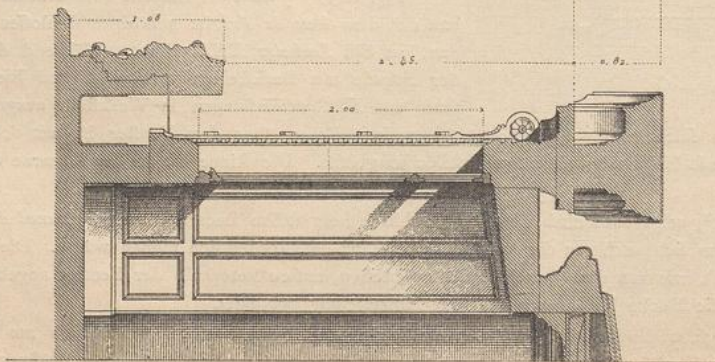
383.
Gothische
Luken
in Haufein.

384.
Renaissance-
Dachfenster
in Haufein.

Fig. 1042 219).



1/50 n. Gr.



Hauptgesimse auf, welche auch die Dachrinne zu tragen hat. Die Ausführung des Fensters könnte eben so gut in Haufstein, wie in Zink erfolgen.

Fig. 1046 veranschaulicht die Lucarne vom Wohnhause *Joseph* in Berlin (Arch.: *Kayser & v. Großheim*). Die beiden gekuppelten Fenster sind durch eine Archivolte überspannt und durch zwei das Gebälk tragende, jonische Pilafter mit Consolen flankirt. Die Construction der Nische ist aus dem Schnitt zu ersehen.

Auch Fig. 1045, die Lucarne vom Wohnhause *J. M. Farina* in Cöln (Arch.: *Raschdorff*), hat ein gekuppeltes, jedoch geradlinig abgeschlossenes Fenster. Der rundbogige, wappengeschmückte Giebelabschluss ist von einem kleinen Giebel dreieck bekrönt. Der ganze Aufbau ist durch Vasen belebt, die Dachrinne vor demselben vorbeigeführt.

Fig. 1043.

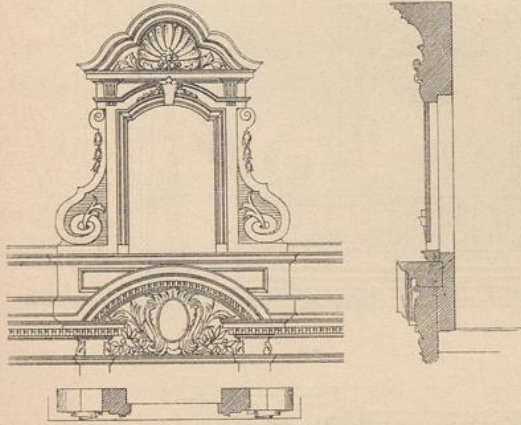


Fig. 1044.

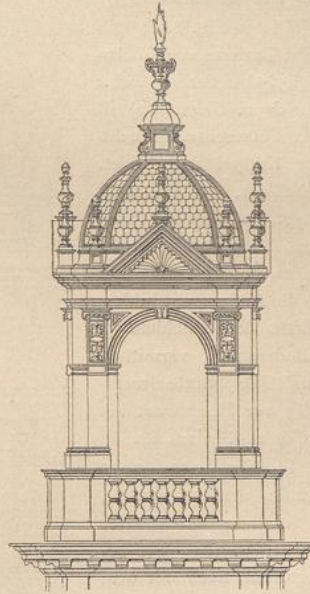
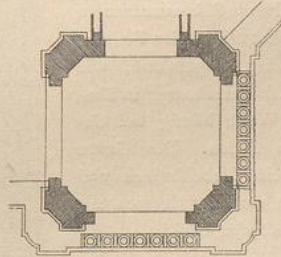
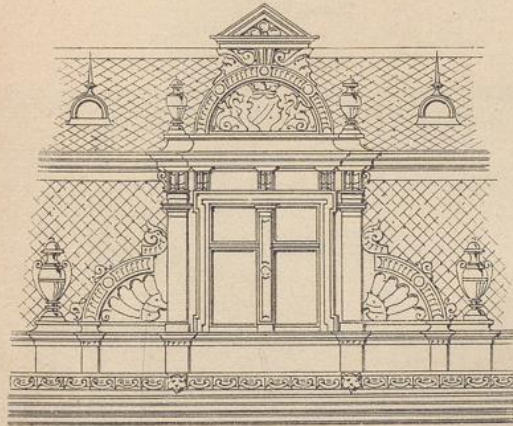


Fig. 1045.



$\frac{1}{100}$ n. Gr.

ist von einem kleinen Giebel dreieck bekrönt. Der ganze Aufbau ist durch Vasen belebt, die Dachrinne vor demselben vorbeigeführt.

In Fig. 1047 u. 1048 sehen wir zwei von *Kyllmann & Heyden* entworfene Dachfenster, das erstere von der Kaiser-Galerie (Passage) in Berlin, das zweite von der Villa Albrechtshof daselbst, beide mit rundbogigen, gekuppelten Fenstern. Die Karyatiden der Passagen-Dachfenster sind von *Hundrieser* modellirt. Die Dachrinne liegt, in nicht schöner Weise sichtbar, über der Balustrade. Damit sich die kleinen Baluster unterhalb der Fenster vom Hintergrunde gut abheben, ist derselbe mit geschwärzten Glascheiben bekleidet.

Aus Fig. 1049²¹⁹) ist eine zweistöckige Lucarnen-Anlage ersichtlich, welche einem Wohnhause in der *Avenue Kléber* zu Paris angehört. Das untere Stockwerk enthält in der Mitte zwei sehr schlanke, ge-

kuppelte, rundbogige Fenster, begrenzt von zwei korinthischen Säulen, auferhalb derselben zwei wesentlich kleinere, geradlinig abgeschlossene Fensteröffnungen. Ueber dem von den korinthischen Säulen gestützten Gebälk baut sich das obere Stockwerk auf, welches nur ein kleines rechteckiges Fenster enthält.

Die in Fig. 1044 mitgetheilte Lucarne vom Wohnhause *Joseph* in Berlin (Arch.: *Kayser & v. Großheim*) ist wie ein Thürmchen mit achteckiger Kuppel ausgebildet. Dieselbe liegt, wie der Grundriss zeigt, an dem auspringenden, stumpfen Winkel des Gebäudes, so dafs zwei ihrer Seiten die Aussenfront bilden, die dritte den Anchluss an den Bodenraum vermittelt, während die vierte rechtwinkelig zur Hauptfront des Gebäudes angeordnet ist.

In Fig. 1050, 1051 u. 1052 sind drei theils runde, theils eirunde Dachfenster dargestellt, welche, wie bereits erwähnt, auch mit dem Namen »Ochsenaugen« bezeichnet werden. Fig. 1050²¹⁹), vom *Tribunal de commerce* in Paris, hat ein rundes Fenster, rechteckig eingerahmt, wie wir diese Umrahmung in ähnlicher Weise häufig bei Gemälden finden. Das Ganze trägt ein Giebeldreieck und ist von ein Paar Hermen mit Löwenköpfen flankirt.

Fig. 1051 vom Wohnhause *Hirshler* in Berlin, und Fig. 1052 von einem Clubhause dafelbst (beide von *Kayser & v. Großheim*) haben ovale Fenster in wesentlich reicherer Ausführung. Um die Fenster öffnen zu können, macht man sie, wie die Droffelklappen, um eine wagrechte Achse drehbar, doch so, dafs sie in geöffnetem Zustande nicht ganz wagrecht,

Fig. 1046.

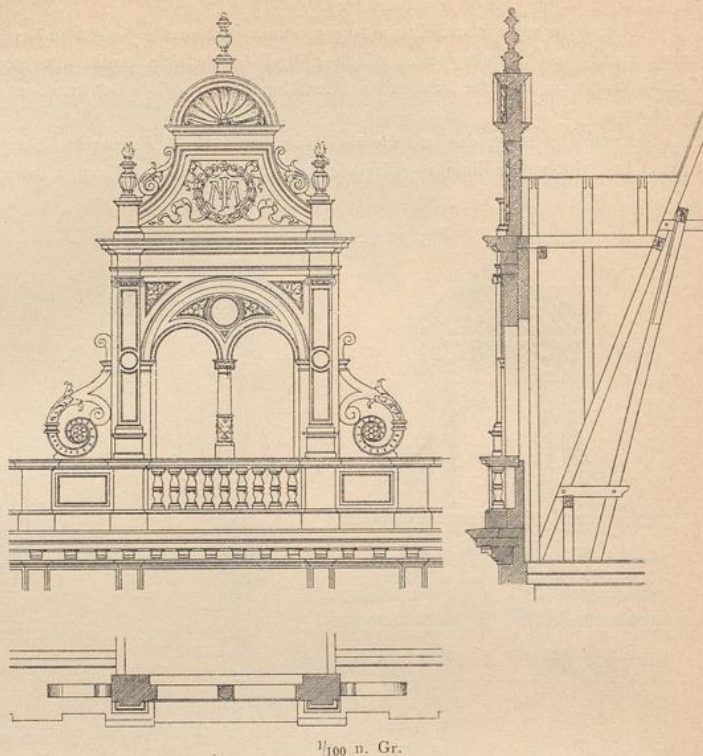


Fig. 1047.

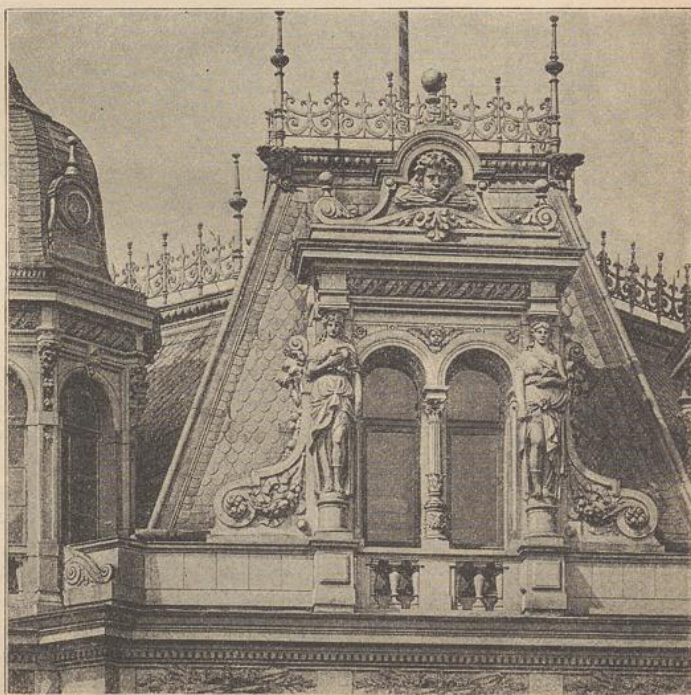
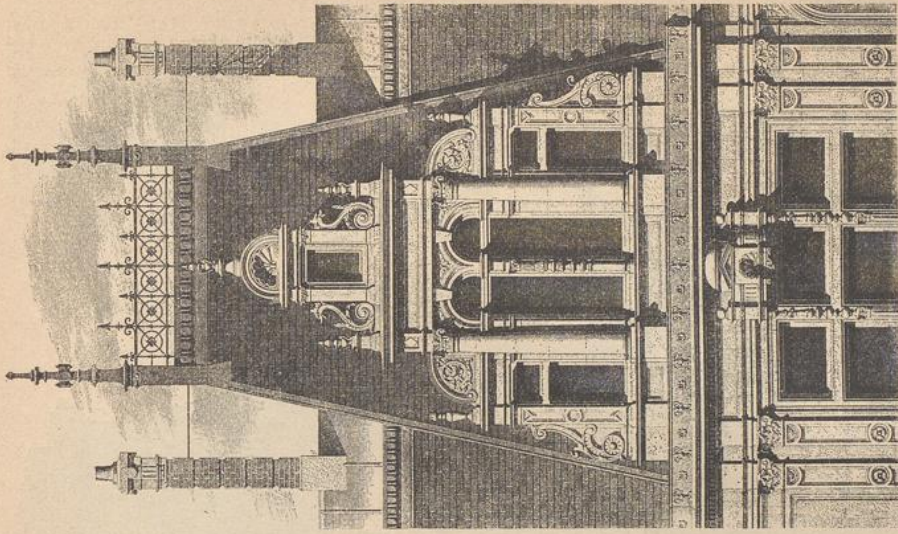
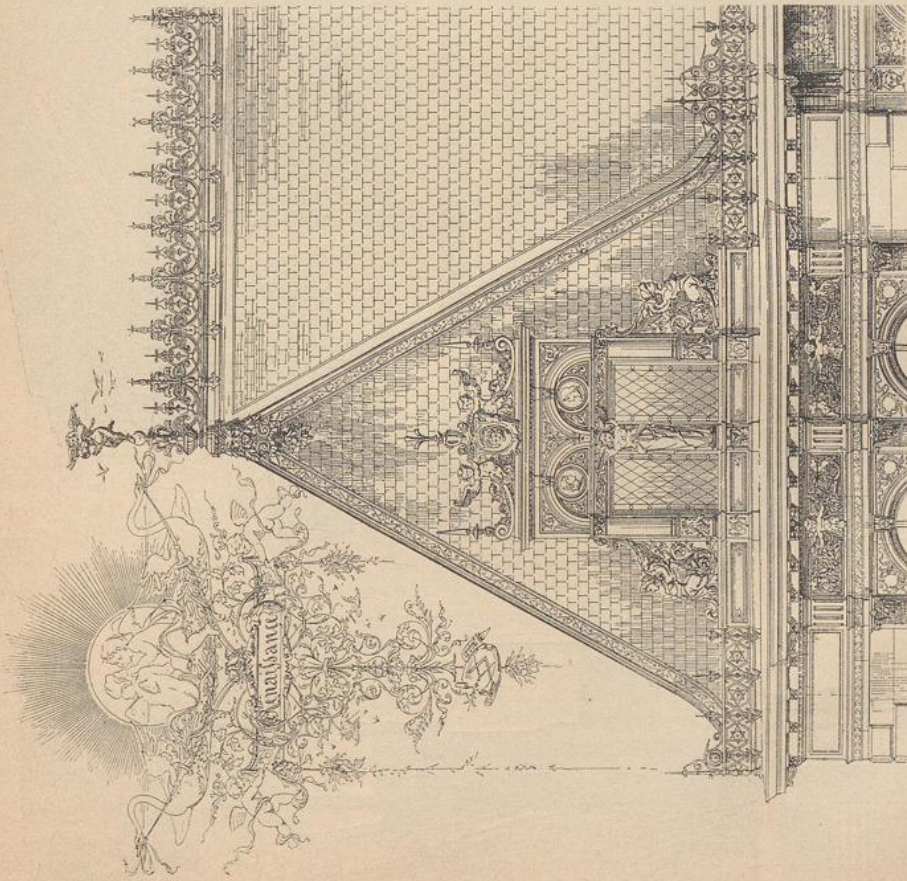


Fig. 1049 219).



1/100 n. Gr.

Fig. 1048.



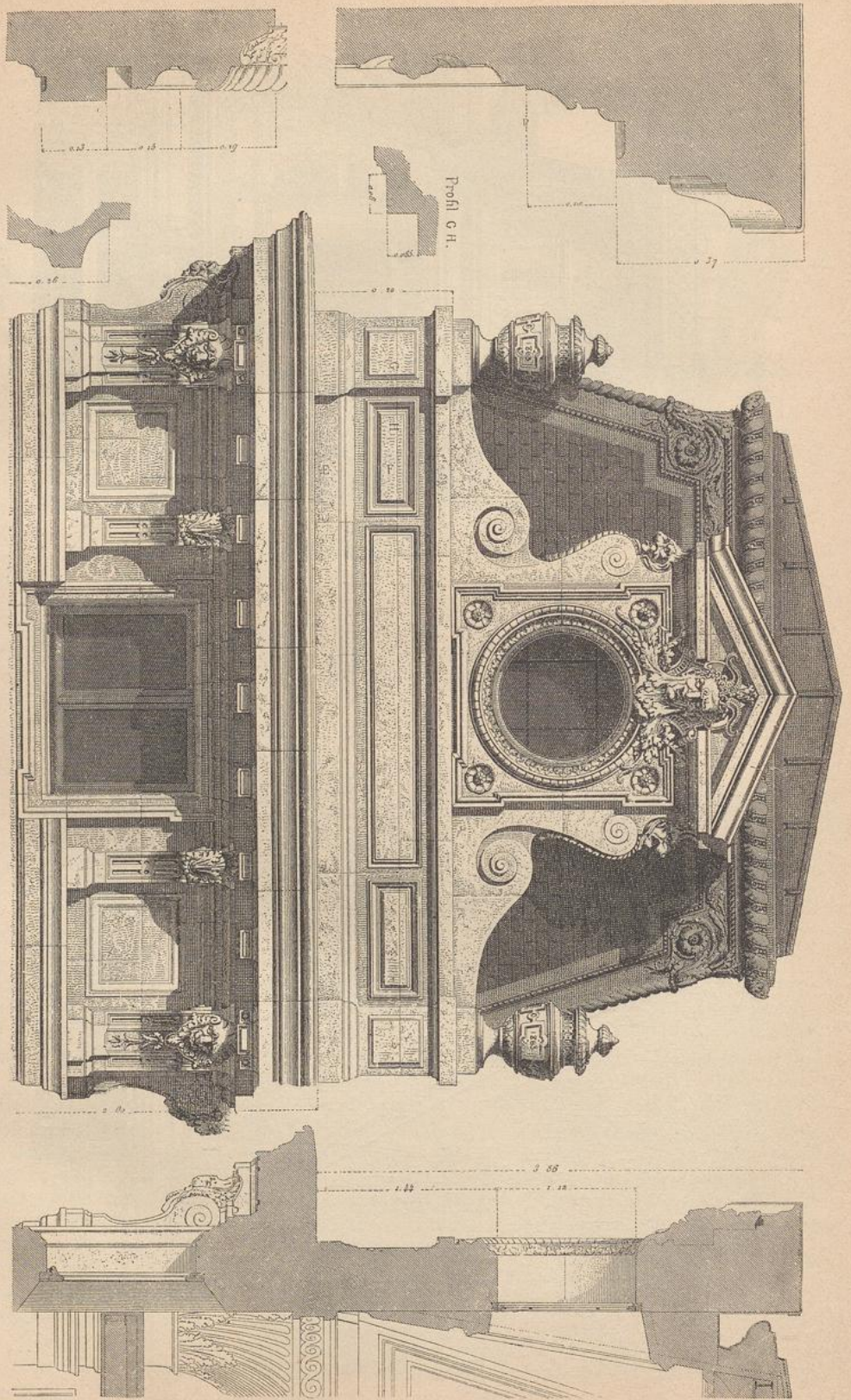


Fig. 1050 219)

1/60 n. Gr.

Fig. 1051.

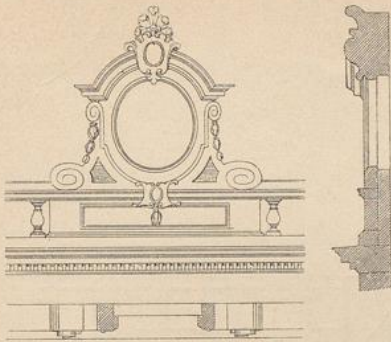
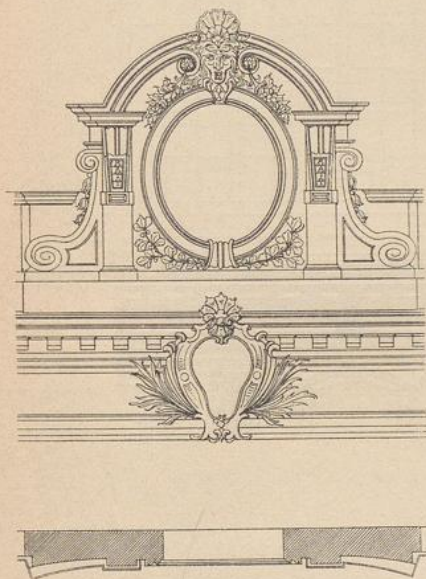


Fig. 1052.



1/100 n. Gr.

blendsteinen ausgefetzt, das Dach mit Falzziegeln eingedeckt, welche ein hell-, dunkelgelb und braun gefärbtes Muster bilden.

Weit reicher noch ist die Lucarne decorirt, welche nach Fig. 1055 u. 1056²¹⁷⁾ bei demselben Gebäude zur Aufnahme der Fabrikuhr dient. Auf schmiedeeisernen, mit Rankenwerk verzierten Consolen baut sich unterhalb des Hauptgesimses diese Lucarne über die Gebäudefront heraus, so dass sich das Gesims daran todtläuft und dessen Terracotta-Schmuck friesartig herumgeführt ist. Das lambrequinartige Blech, welches die weit überstehenden eisernen Sparren vorn abschließt, ist consolenartig an beiden Seiten der Lucarne bis unter den vorspringenden Giebelabschluss hoch geführt. Die Seitenfelder enthalten zwei gekuppelte, rundbogige Nischen, welche der Dachneigung entsprechend unten abgetrept sind. Das Zifferblatt ist in reichster Weise in bunter, emaillirter Terracotta hergestellt, das Dach wieder mit getönten Falzziegeln abgedeckt.

²¹⁷⁾ Facf.-Repr. nach: Allg. Bauz. 1887, Bl. 53.

²²²⁾ Siehe darüber Theil III, Band 2, Heft 1 (Abth. III, Abchn. 1, A, Kap. 8) dieses »Handbuches«.

fondern nach außen etwas geneigt stehen, damit das etwa darauf fallende Regenwasser dorthin abfließen kann.

Zum Schluss dieses Artikels sei noch auf eine Verbindung von Lucarnen mit dem eisernen Aufbau eines photographischen Ateliers hingewiesen, wie sie Fig. 1053²²¹⁾ veranschaulicht. Das Atelier liegt zwischen den beiden Lucarnen, welche Empfangsräume u. s. w. enthalten. Die Anlage, vom Stephanshof in Wien, ist von Thienemann ausgeführt.

2) Dachfenster in Eisen-Fachwerkbau.

Der Eisen-Fachwerkbau ist etwa in der zweiten Hälfte der siebenziger Jahre entstanden²²²⁾ und daher überhaupt noch nicht allzu häufig angewendet worden. Besonders selten finden wir ihn aber in Verbindung mit Dachfenstern, und es ist deshalb gerechtfertigt, wenn hier nur zwei Beispiele einer solchen Ausführung geboten werden, die noch dazu einem und demselben Gebäude entnommen sind.

Fig. 1054²¹⁷⁾ zeigt die Construction, Vorder- und Seitenansicht eines solchen Dachfensters mit Eisengerippe von der *Usine Menier* zu Noisiel. Wie beim ganzen Gebäude, so ist auch das Gerippe dieser Lucarne mit bunten Ver-

385.
Dachfenster
in Eisen-
Fachwerkbau.

