



UNIVERSITÄTS-  
BIBLIOTHEK  
PADERBORN

## **Die deutsche Ostmark**

**Both, Heinrich von**

**Lissa i. P., 1913**

1. Posen. Von Stadtbibliothekar Professor Dr. Georg Minde-Pouet,  
Bromberg. Bildertafel 36 und 37.

---

[urn:nbn:de:hbz:466:1-77577](https://nbn-resolving.org/urn:nbn:de:hbz:466:1-77577)



## Kunst und Wissenschaft.

### I. Posen.

Von Georg Minde-Pouet.

Für sehr viele draußen im Reiche sind noch heute Kunst, Wissenschaft und Posen drei Begriffe, die nicht recht zusammenpassen; für sie ist die Provinz wie in materiellen so auch in geistigen und kulturellen Dingen noch genau so rückständig wie an dem Tage, da sie an Preußen fiel. „Scherz, Satire, Ironie“ findet man immer wieder in den Urteilen, die über Posens Kulturzustand gefällt werden, aber die „tiefere Bedeutung“ fehlt meistens. Das ist so geblieben von Heines schon mit seinem Titel irreführenden, „sehr frühjugendlichen“ Aufsatz „Über Polen“ aus dem Jahre 1822 an bis hin zu der drolligen Rede eines Zentrumsmannes im Abgeordnetenhaus 1899, der von der Gründung einer Bibliothek großen Stiles in Posen nichts wissen wollte, weil es dort keine Menschen gäbe, die mit Büchern nutzbringend umzugehen verstünden. Die Provinz Posen hat von jeher, wie alles, was den Gegenstand leidenschaftlicher Erörterungen bildet, der Wissenschaft immer neue Aufgaben gestellt, die in ernster und gediegener, zum Teil monumentaler Art gelöst wurden. Der in der deutschen Ostmark sich immer mehr verschärfende Kampf hat aber sehr bald auch sonst friedliche, wissenschaftlicher Forschung gänzlich fernstehende Gemüter ergriffen und nicht nur zu lebhaft gestikulierenden Politikern, sondern auch zu „Schriftstellern“ gemacht und so eine Ostmarkenliteratur gezeitigt, deren Quantität weit mehr imponiert als die Qualität. Es ist erstaunlich, welche mangelhafte Kenntnis über die uns hier bewegenden Fragen und das auf geistigem Gebiete mächtig pulsierende Leben noch bis vor wenigen Jahren in weiten Kreisen bestanden hat, zum Teil sogar noch besteht, wie diese Unkenntnis dennoch niemand abhält, kräftig mitzureden und mitzuerteilen und oberflächlich Geschautes eifertig niederzuschreiben und als Kulturskizze in die Welt zu schicken. Glaubt man gar der Dichtung, die als Begleiterin der Zeitbewegungen, wie in den dreißiger Jahren des vorigen Jahrhunderts zur Zeit der Blüte des Polenkultus, auch jetzt wieder seit drei Dezennien in den Nationalitätenkampf, angeblich um aufklärend zu wirken, eingegriffen hat, dann sehen die Dinge noch wunderlicher aus. Man soll die Kulturstatistik der Provinz nicht künstlich erhöhen, indem man z. B. die treffliche Karschin wegen ein paar in Tirschtiegel verbrachter Jahre und eine Reihe Männer zu Hilfe ruft, die keine anderen Beziehungen zum Posener Lande haben, als daß sie in ihm geboren sind oder eine Zeitlang gelebt haben; man soll es mit den großen Namen eines Veit Stöß, Peter Vischer, Gilly, Langhans, Schinkel, Rauch, Wichmann, Rietsche, Stüler, E. T. A. Hoffmann, Gaudy, Gottschall, Oeisenau, Molke genug sein

lassen, die wirklich bedeutsame Spuren ihres Schaffens bei uns hinterlassen haben. Kein Einsichtiger wird ferner bestreiten wollen, daß künstlerische und wissenschaftliche Bestrebungen erst nach 1815 in Posen und Bromberg eine Heimstätte gefunden und sich sonst nur noch in wenigen anderen Städten bescheiden entwickelt haben. Aber um so nachdrücklicher muß betont werden, daß der alte Kulturbesitz der Provinz weit größer ist als man draußen glaubt, und daß seit der Mitte und vor allem seit den achtziger Jahren des vorigen Jahrhunderts, als die groß angelegte ostmärkische Kulturpolitik begann, ein Wettstreit eingesetzt hat, Kunst und Wissenschaft zu pflegen und zu fördern und die breitesten Massen im ganzen Lande künstlerisch und wissenschaftlich anzuregen, der jeden mit Stolz erfüllen muß.

Wir besitzen noch keine strenge, wissenschaftliche Anforderungen befriedigende Landesgeschichte, können sie nur immer noch von Adolf Warschauer, dem einzigen, der sie schreiben kann, erhoffen und müssen uns heute begnügen mit seinem „Abriss der politischen und kulturgeschichtlichen Entwicklung des Landes bis zur Einverleibung in den preussischen Staat“ (als Einleitung zu Julius Kohtes Verzeichnis der Kunstdenkmäler der Provinz Posen 1898 erschienen) und seiner an der Kgl. Akademie zu Posen 1903 gehaltenen Antrittsvorlesung „Die Epochen der Posener Landesgeschichte“ (gedruckt in der Zeitschrift der Historischen Gesellschaft für die Provinz Posen, Bd 19). Daneben steht, das wichtigste Thema für den deutschen Bewohner behandelnd, Erich Schmidts „Geschichte des Deutschtums im Lande Posen unter polnischer Herrschaft“ aus dem Jahre 1904.

Was aber die Einzelforschung für alle Perioden und alle Gebiete der Landesgeschichte vom 16. Jahrhundert ab bis in unsere Zeit geleistet hat, das zeigt uns Warschauers meisterhafte Schrift „Die deutsche Geschichtsschreibung in der Provinz Posen“ (Posen 1911): eine kommentierende Bibliographie, wie sie eine andere Provinz nicht besitzt, und darüber hinaus eine Art Geistesgeschichte der Provinz, die, jedes Buch und jeden Aufsatz von Bedeutung nach Inhalt und Tendenz charakterisierend, die große Fülle wissenschaftlicher Arbeit auf den Gebieten der Geschichte, Vorgeschichte, Sagenkunde, Münzkunde, Erdkunde, Kulturgeschichte, Kirchengeschichte, Schulgeschichte, Kunst, Literatur, Gelehrsamkeit, Naturwissenschaft, Rechts- und Staatswissenschaft, Medizin bezeugt. Die Wirksamkeit der verschiedenen Vereine und Anstalten mit künstlerischen und wissenschaftlichen Aufgaben, die auch Warschauer schon gestreift hat, erhält eine eingehende Darstellung in der der 51. Versammlung deutscher Philologen und Schulmänner zu Posen 1911 gewidmeten, von Hugo Moritz redigierten Festschrift „Deutsche Bildungsinstitute in der Provinz Posen“. Dazu treten im besonderen für die Stadt Posen der Abschnitt Wissenschaft und Kunst in dem dieser Stadt zur Ehre gereichenden Werke „Die Residenzstadt Posen und ihre Verwaltung im Jahre 1911“ mit einer weit zurückschauenden Schilderung des künstlerischen und geistigen Lebens in Posen von Arthur Kronthal und für die Geschichte der Kunst Hermann Ehrenbergs „Geschichte der Kunst im Gebiete der Provinz Posen“ (Berlin 1895) und Julius Kohtes musterträchtiges „Verzeichnis der Kunstdenkmäler der Provinz Posen“ in vier Bänden (Berlin 1896—98). Endlich erscheint seit 1906 in dem um die

Heimatkunde hochverdienten Verlage von Oskar Lulig in Lissa die aus einer Beilage zur Posener Lehrerzeitung herausgewachsene illustrierte Monatschrift „Aus dem Posener Lande“, die, zuerst vom Verlage, dann von Paul Beer, jetzt von Georg Minde-Pouet herausgegeben, das Interesse für die Provinz, ihre Erforschung und richtige Wertung in weitere Kreise tragen will. Das sind die führenden Werke, die über den alten und neuen Kulturbesitz und die künstlerische und wissenschaftliche Betätigung der Provinz unterrichten — besser und nachhaltiger als das hier auf engstem Raume unter Ausschaltung aller Einzelheiten geschehen kann.

Hat es auch nie an berufenen Männern gefehlt, die die Geschichte des Landes durchforschten und besonders eifrig den Taten deutschen Wesens nachgingen, so gab doch erst das im 19. Jahrhundert ungemein üppig aufschießende Vereinsleben in den Städten Posen und Bromberg den vereinzelt Bestrebungen systematischen Zusammenhang. Es entstanden in Posen 1830 der „Kunstverein für das Großherzogtum Posen“, der in den sechziger Jahren einging, 1837 der noch heute rege wirkende „Naturwissenschaftliche Verein für die Provinz Posen“, in den vierziger Jahren eine „Griechische Gesellschaft“, 1845 die „Liedertafel“, die bis in die siebziger Jahre bestand, 1848 der noch heute blühende „Allgemeine Männergesangverein“, 1807 die gleichfalls noch arbeitende „Polytechnische Gesellschaft“ und die „Volkswirtschaftliche Gesellschaft“, die sich allerdings 1872 wieder auflöste, 1809 der „Sennigsche Gesangverein“, 1872 der „Vaterländische Männergesangverein“, 1884 ein neuer „Posener Kunstverein“, 1885 die „Historische Gesellschaft für die Provinz Posen“, der „Posener Lehrergesangverein“, 1887 ein neuer „Volkswirtschaftlicher Verein“, wie der erste freilich auch nur von kurzer Dauer, in den neunziger Jahren, nur wenige Jahre bestehend, der „Philharmonische Verein“, 1895 der „Photographische Verein“, 1899 die „Numismatische Gesellschaft“, bald nach 1900 die „Posener Orchestervereinigung“, 1908 der „Posener Provinzialverband für die Richard Wagner-Stipendienstiftung“, der „Musikverein Posen“, 1910 der „Posener Bachverein“ und der „Evangelische Verein für die Kirchengeschichte der Provinz Posen“. Nicht vergessen sei hier der 1843 gegründete „Verein junger Kaufleute“, der sich nicht auf seine geselligen und Standesinteressen beschränkt und in den letzten Dezennien durch Veranstaltung von Konzerten und Vorträgen, für die erste Künstler und Gelehrte gewonnen werden, einen wesentlichen Anteil am geistigen Leben Posens genommen hat. In Bromberg setzte das Vereinsleben noch früher ein. In den zwanziger Jahren wurde ein „Gesangverein“ gegründet, der noch heute, nach manchen Unterbrechungen, als „Singakademie“ besteht; es folgten 1842 die „Liedertafel“, 1857 der „Technische Verein“, 1865 der „Naturwissenschaftliche Verein“, 1878 der „Kunstverein“, 1880 die „Historische Gesellschaft für den Negedistrikt“, 1890 der „Orchesterverein“, der 1907 sich auflöste. Diese stattliche Zahl von Vereinen hat allzeit rege und ernst der Förderung von Kunst und Wissenschaft gedient.

Besonders um die Pflege der Landeskunde verdient gemacht haben sich die beiden historischen Gesellschaften in Posen und Bromberg und der Naturwissenschaftliche Verein in Posen. Die „Historische Gesellschaft für die Provinz Posen“ unter der umsichtigen, sachkundigen Leitung von Rodgero Prümers, der seit 1886

ihr Vorsitzender ist, und von Adolf Warschauer, der von 1888—1912 ihr Schriftführer war, hat nicht nur durch Vorträge und Ausflüge, Gründung zahlreicher Sektionen in der Provinz und ausgedehnten Verkehr mit den deutschen Schwes-tergesellschaften die Kenntnis der Provinzgeschichte in weite Kreise zu tragen sich bemüht, sondern durch eine Reihe bedeutender Publikationen, die sie anregte und unterstützte, die wissenschaftliche Erschließung der Provinz gewaltig gefördert. Sie sind teils in der „Zeitschrift“ der Gesellschaft, von der 27 Jahrgänge vorliegen, teils in den „Historischen Monatsblättern für die Provinz Posen“, deren 14. Jahrgang läuft, teils in den bisher erschienenen 5 Bänden ihrer „Sonder-Veröffentlichungen“ niedergelegt. Außerdem begründete sie eine umfangreiche Bibliothek allgemeinen Charakters und eine höchst wertvolle Sammlung vorgeschichtlicher und geschichtlicher Altertümer. Die Gesellschaft hat durch diese segensreiche Wirksamkeit lange Jahre hindurch dankbar empfundenen Ersatz für das Fehlen einer öffentlichen Bibliothek und eines Museums geleistet und diesen später errichteten Anstalten, denen sie dann, immer nur das allgemeine Wohl im Auge habend, ihre Sammlungen überließ, sehr gedeihlich vorgearbeitet. Gleiche Ziele verfolgte die fünf Jahre ältere „Historische Gesellschaft für den Nege-district zu Bromberg“, deren Seele zu allen Zeiten der gar zu früh vom Tode hinweggeraffte Erich Schmidt war. Ihre Arbeit bezeugt das von 1880—1899 mit Unterbrechungen erschienene „Jahrbuch“, das wichtiges Material zur Geschichte Brombergs enthält und leider eingestellt wurde, um mit der Zeitschrift der Posener Gesellschaft verschmolzen zu werden. Seitdem pflegt sie in ihren Vorträgen in weitem, vielleicht zu weitem Maße auch die allgemeine Geschichte. Auch sie brachte eine wertvolle Büchersammlung zur Geschichte der Provinz zusammen und leistete ihr Größtes in ihrer Sammlung von Altertümern, hauptsächlich vorgeschichtlicher Zeit, die in der alten Nonnenkirche, leider in einer ihrem hohen Werte wenig angemessenen Weise, untergebracht ist. Für die naturwissenschaftliche Erforschung der Provinz steht diesen beiden Gesellschaften der „Naturwissenschaftliche Verein“ in Posen zur Seite, sehr rege von Anfang an durch Vorträge, Ausflüge und Anlegung von Sammlungen wirkend und sein Arbeitsgebiet immer erweiternd, so durch Eingliederung einer botanischen und entomologischen Sektion, namentlich auch durch die seit 1894 erscheinende, von Fritz Pfuhl herausgegebene „Zeitschrift“, die reiches Material zur Naturgeschichte der Provinz im allgemeinen, zur Geologie, Botanik und Entomologie im besonderen birgt. Ergänzend sei hier auf die von Martin Kremmer im 5. Jahrgange (1902) der „Historischen Monatsblätter für die Provinz Posen“ zusammengestellte geologische Literatur über Posen und die Arbeiten von Hermann Schütze hingewiesen. Die rührige Tätigkeit dieser deutschen Vereine war auch deshalb freudig zu begrüßen, weil sich die Polen in ihrer 1857 gegründeten „Gesellschaft der Freunde der Wissenschaften (Towarzystwo przyjaciół nauk)“ mit ihrem Mielżyński'schen Museum und ihrem „Jahrbuch (Rocznik)“ ein Zentrum für die landeskundliche Forschung jeder Art geschaffen hatten.

Für das ausgedehnte Vereinsleben in der Stadt Posen begann 1898 eine neue Ära. Damals wurde unter dem Vorsitz des Oberbürgermeisters Richard Witting

und unter der Geschäftsführung von Georg Minde-Pouet ein „Komitee zur Veranstaltung wissenschaftlicher Vorträge“ gebildet, das sich nach dem Muster der Volkshochschulen die Aufgabe stellte, mehrere Vereine zu gemeinsamer Tätigkeit zusammenzuschließen, der Allgemeinheit mehr als bisher die Bestrebungen der einzelnen Vereine zugute kommen zu lassen, die Einzelvorträge durch wissenschaftliche und volkstümliche Vortragsreihen zu ergänzen und für diese neben einheimischen Kräften hervorragende auswärtige Gelehrte zu gewinnen. Nur mit einer kleinen Geldbeihilfe der Stadt Posen, lediglich auf die Einnahmen aus den Eintrittsgeldern vertrauend, konnte der Plan, dank dem opferbereiten Entgegenkommen der Vortragenden, durchgeführt werden, und der erstaunliche Erfolg zeigte, welch' ein Bedürfnis nach edler geistiger Kost vorhanden war, und welch' ein glücklicher Gedanke dieser Ausbau des Vereins- und Vortragslebens gewesen war. Der größte Erfolg aber dieses Komitees bestand darin, daß es nach dreijähriger selbstloser Arbeit, die unvergessen sein möge, zu einer größeren Organisation führte, die nun erst alles das verwirklichte, was das Komitee gewollt, aber aus Mangel an Mitteln noch nicht hatte durchführen können.

Diese größere Organisation ist die 1901 gegründete „Deutsche Gesellschaft für Kunst und Wissenschaft in Posen“, die, um die künstlerischen und wissenschaftlichen Bestrebungen in der Provinz zu einigen und zu fördern, die führenden Vereine zu einem Ganzen zusammenschloß. Sie ist eine bedeutsame Schöpfung des Oberpräsidenten von Bitter, der ihr von Anfang an aus Staatsmitteln einen reichen Zuschuß gewährte, der mit der Entwicklung der Gesellschaft stieg. Sie gliederte sich bei ihrer Gründung in die Abteilungen für Geschichte (Historische Gesellschaft), Naturwissenschaften (Naturwissenschaftlicher Verein), Kunst und Kunstgewerbe (Kunst- und Photographischer Verein), Musik (Hennigscher Gesangsverein, seit 1904 auch Verein deutscher Sänger), Technik (Polytechnische Gesellschaft), zu denen 1904 noch eine Abteilung für Staatswissenschaften und Volkswirtschaftslehre, 1905 eine für Philologie und 1907 eine für deutsche Literatur kamen. Der Vorsitzende ist der jeweilige Oberpräsident, die Verwaltung liegt einem Geschäftsführer (zuerst Regierungsassessor v. Tilly, jetzt Oberregierungsrat Daniels), die Vorbereitung der Veranstaltungen einem Arbeitsausschuß mit einem Generalsekretär (in den ersten Jahren Georg Minde-Pouet, später Georg Kupke, jetzt Friedrich Bosse) ob. Eine sehr geschickte Organisation läßt jedem der der Gesellschaft angehörenden Vereine seine volle Selbständigkeit und vereinigt sie doch zu gemeinsamer Arbeit. Die Veranstaltungen bestehen in einzelnen Vorträgen oder mehrstündigen Vortragsreihen einheimischer, namentlich aber auswärtiger Gelehrter und in volkstümlichen Vorträgen aus allen Gebieten des Wissens sowie in großen musikalischen Darbietungen. Durch Bildung von Zweigvereinen in den kleineren Städten wird die ganze Provinz dieser von der Gesellschaft emsig gepflegten Bestrebungen teilhaftig. Bromberg gehört nicht zu den Zweigvereinen, hier bildete sich 1902 eine von der Posener Gesellschaft unabhängige, ihr aber in der Organisation gleichende, sich auf die Stadt Bromberg beschränkende, gleichfalls vom Oberpräsidenten unterstützte „Deutsche Gesellschaft für Kunst und Wissenschaft in Bromberg“.

Ihr traten die oben genannten Bromberger Vereine bei und bildeten die Abteilungen für Geschichte, Naturwissenschaften, Kunst, Technik, Musik, die 1903 in einer Abteilung für Literatur und 1906 in einer Abteilung für Rechts- und Staatswissenschaften einen willkommenen Zuwachs erfuhren. Der erste Vorsitzende war Oberregierungsrat Dr. George Albrecht, seit 1908 führt Landgerichtspräsident Geheimer Oberjustizrat Otto Kieck den Vorsitz; erster Schriftführer war Stadtrat Hugo Wolff, seit 1904 bekleidet Georg Minde-Pouet dieses Amt. Beide Gesellschaften haben in ihrer nun mehr als zehnjährigen Tätigkeit dem geistigen Leben in der Provinz einen mächtigen Aufschwung gegeben; die gemeinsame Arbeit hat den Vereinen frische Lebenskraft verliehen, neue Wissens- und Forschungsgebiete aufgetan, weite Kreise der Bevölkerung, die abseits standen, herangezogen, verborgene Kräfte entfesselt. Die besten Männer deutscher Wissenschaft und Kunst sind in Posen und Bromberg zu Worte gekommen. Diese ernste Arbeit hat den Gesellschaften in der wissenschaftlichen Welt reiche Anerkennung eingebracht, wozu auch die weit verbreiteten eingehenden „Jahresberichte“ der Bromberger Gesellschaft und die „Veröffentlichungen“ der Bromberger Abteilung für Literatur beitrugen. Die Gründung der Kgl. Akademie in Posen führte den Gesellschaften willkommene Vortragskräfte zu, beschränkte aber andererseits auch die Wirksamkeit der Posener Gesellschaft dadurch, daß Vortragsreihen nun überflüssig wurden und auch die Zahl der Einzelvorträge zu verringern geboten erschien, so daß heute die Posener Gesellschaft ihre Haupttätigkeit in der Provinz entfaltet. In Bromberg dagegen hat die Deutsche Gesellschaft einen von Jahr zu Jahr steigenden Erfolg aufzuweisen und ist eine der wichtigsten Stützen der deutschen Kulturarbeit.

Im ganzen 19. Jahrhundert haben die Vereine der Provinz alle die Pflichten übernehmen müssen, die in anderen Provinzen und Städten öffentlichen Bibliotheken und Museen zufallen. Freilich besteht in Posen seit 1829 die Kaczyński'sche Bibliothek, die großartige Stiftung des Grafen Eduard Kaczyński für die Stadt. Die Bedeutung dieser Bibliothek, die heute 30000 Bände mit 191 Inkunabeln, 370 Handschriftenbände und 272 Urkunden enthält, darf nicht unterschätzt werden. Auf ihrem eigensten Gebiete der Geschichte und Kulturgeschichte der Provinz Posen und ihrer Nachbargebiete sowie des slawischen Ostens, mit besonderer Berücksichtigung der polnischen Literatur, kommt ihr keine andere deutsche Bibliothek gleich, und sie wäre recht eigentlich dazu bestimmt, die Zentralsammelstelle für die osteuropäische Forschung zu werden, wenn sich eine Organisation fände, sie nach dieser Richtung auszubauen. Sie hat daneben auch von Anfang an einen Bestand von Büchern mit sich geführt, der allgemein-wissenschaftlichen Neigungen entgegenkommen konnte. Aber sie trug doch immer einen wesentlich polnischen Charakter und hat vor allem wegen des Verbots der Ausleihe von Büchern, die nur im Lesesaal benutzt werden dürfen, ebenso wenig auf weitere Kreise wirken können wie andere wertvolle und meist polnische Privatbibliotheken oder die Sachbibliotheken der Behörden, von denen etwa die alte Katsbibliothek mit ihrer Verwaltungsliteratur und ihren Werken zur Geschichte der Provinz und Stadt Posen in Frage kam. Seines polnischen Charakters wegen übte auch

das Mielzyński'sche Museum in Posen mit seinen zum Teil sehr bedeutenden Sammlungen von vorgeschichtlichen und geschichtlichen Altertümern, seiner ethnographischen, Münz-, Gemälde-, Kupferstich- und Handschriftensammlung und seiner 140 000 Bände umfassenden Bibliothek keine Anziehungskraft auf die Allgemeinheit der deutschen Bewohner aus, ebensowenig wie das aus dem 10. Jahrhundert stammende, im Stile der französischen Renaissance durchgreifend umgestaltete Schloß Goluchow bei Pleschen mit seiner kostbaren, von der Gräfin Isabella Dziadynska zusammengebrachten, jetzt dem Fürsten Czartoryski gehörigen Kunstsammlung und Bibliothek. Hier tragen auch die versteckte Lage und die erschwerte Zugänglichkeit die Schuld daran, daß diese zum hervorragendsten Privatbesitz der Welt gehörende Sammlung nur wenigen Posenern bekannt wird und von deutscher Forschung nicht ausgebeutet werden kann.

Das erste öffentliche, deutsche, wissenschaftliche Institut war das 1809 gegründete Königliche Staatsarchiv in Posen, das 1885 die instand gesetzten Baulichkeiten des alten Piastenschlosses auf dem Schloßberg bezog. Es enthält auch die bis 1380 zurückreichenden Grodbücher und die Archive der Stadt Posen und zahlreicher anderer Städte der Provinz. Dieses Institut mit seinen reichen handschriftlichen Schätzen und seiner umfangreichen lokalgeschichtlichen Bibliothek hat außerordentlich befruchtend auf die landesgeschichtliche Forschung gewirkt und ihr allzeit das nötige Arbeitsmaterial gereicht. Seine Beamten, allen voran Rodgero Prumers und Adolf Warschauer, wurden als berufene Vertreter der geschichtlichen Erschließung der Provinz die Führer der Historischen Gesellschaft und gewannen mit dieser immer neue Kräfte für die zu leistende Arbeit.

1894 folgte als Schöpfung der Provinzialverwaltung die Errichtung der Landesbibliothek und des Provinzialmuseums in Posen, mit denen das immer dringender gewordene Bedürfnis nach einer größeren, alle Wissensgebiete umfassenden, leicht zugänglichen Bibliothek und einer öffentlichen Sammel- und Schaustätte für die von der Historischen Gesellschaft in zehnjähriger liebevoller Arbeit zusammengebrachte ansehnliche Menge vorgeschichtlicher und geschichtlicher Altertümer gestillt wurde. Rund 15 000 Bände und 5200 Altertümer wurden von der Historischen Gesellschaft unter Wahrung des Eigentumsrechtes der neuen Anstalt überwiesen, die in dem von der Provinz angekauften alten Generalkommando in der Wilhelmstraße untergebracht wurde. Unter der Leitung von Franz Schwarz, der aus dem Dienst am Posener Staatsarchiv ausgeschieden war und seiner neuen Aufgabe treueste Liebe, verbunden mit starkem Heimatgefühl, entgegenbrachte, leider gar zu früh, 1901, vom Tode dahingerafft wurde, nahm die Landesbibliothek, die einen gut ausgestatteten Lesesaal erhielt, der durch die Zuwendung der Historischen Gesellschaft die Veröffentlichungen von etwa 200 gelehrten Gesellschaften zuströmen, der bald auch die Bibliotheken anderer Vereine und der größte Teil der Ratsbibliothek übergeben wurden, die reich durch Geschenke unterstützt wurde und einen jährlichen Vermehrungsfonds von durchschnittlich 9000 Mark hatte, eine günstige Entwicklung und fand eine rege Benutzung, die der der kleineren Universitätsbibliotheken glich. Bei den Neuerwerbungen



wurde kein Wissenschaftsgebiet ausgeschlossen und auch dem Wunsch nach ge-  
diegener Unterhaltungslektüre Rechnung getragen. Manche zu scharfe Bestimmung  
in der Benutzungsordnung, Überbürdung der Leitung mit Verwaltungsarbeiten,  
zu geringes Beamtenpersonal und die bald nicht mehr genügenden Räumlichkeiten  
standen einer noch viel günstigeren Entwicklung im Wege. Unter den ungeeigneten  
Räumen litt vor allem das Museum, das keine Werkkraft auszuüben vermochte,  
infolge gänzlich unzureichender Mittel auch keinen nennenswerten Zuwachs erfuhr.  
Die Bedeutung auch der Landesbibliothek erlitt eine erhebliche Einbuße, als der  
Platz des Generalkommandos 1899 für den Neubau des neuen Museums ge-  
räumt werden mußte und beide Anstalten ein notdürftiges Unterkommen in ge-  
mieteteten Räumen in der Wilhelmstraße fanden. Das Museum wurde geschlossen.  
Der Betrieb der Landesbibliothek wurde aufrecht erhalten, sanft naturgemäß aber  
rasch und wurde schließlich im Juli 1902 gleichfalls eingestellt. Die Bestände  
des Museums und der Bibliothek (bis auf 50000 Bände angewachsen) wurden  
damals den in der Entstehung begriffenen neuen Anstalten, dem Kaiser-Friedrich-  
Museum und der Kaiser-Wilhelm-Bibliothek, einverleibt. Hatte die alte Doppel-  
anstalt der Landesbibliothek und des Provinzialmuseums auch nicht Schritt halten  
können mit den Anforderungen, die der lebendige Geist der Bevölkerung, das rege  
arbeitende Vereinsleben und die immer neu auftauchenden kulturellen Bestrebungen  
mannigfachster Art an sie stellten, so war sie doch in der kurzen Zeit ihres Bestehens  
von 1894 bis 1902 für alle geistig interessierten Kreise der Stadt Posen ein segens-  
reiches Institut gewesen und hat den neuen größeren Anstalten den Boden bereitet.

Diese neuen Anstalten gehören in die Reihe derjenigen Maßnahmen, mit denen  
gegen das Ende der neunziger Jahre des vorigen Jahrhunderts die groß ange-  
legte ostmärkische Kulturpolitik des Preussischen Staates einsetzte, die durch  
Pflege deutschen Geisteslebens die Förderung des Deutschtums in der Provinz  
zum Ziele hat. Sie waren aber nicht die ersten Unternehmungen dieser Art. Das  
erste wissenschaftliche Institut, das seine Entstehung dieser Kulturpolitik verdankt,  
ist das am 1. April 1899 ins Leben gerufene Königl. Hygienische Institut  
zu Posen. Es hat die Aufgabe, den Ärzten und sonstigen beteiligten Kreisen  
der Provinz zur Förderung und wissenschaftlichen Anregung zu dienen, sowie den  
staatlichen und kommunalen Behörden Gelegenheit und Unterstützung in der Durch-  
führung gesundheitlicher Maßnahmen und zur Abwehr von Seuchenausbrüchen  
zu gewähren. Es besteht aus einer Abteilung für hygienisch-bakteriologische Ar-  
beiten (Leiter und zugleich Direktor des Gesamtinstitutes seit Beginn Erich Wer-  
nicke), einer Abteilung für pathologisch-anatomische Arbeiten (Leiter zuerst Otto  
Lubarsch, dann Otto Busse, zur Zeit Karl Winkler) und einer Abteilung für chemi-  
sche und in das Gebiet der Nahrungsmittelchemie fallende Arbeiten (Leiter Emil  
Wörner). Die Zwecke des Institutes förderten die wissenschaftliche Forschung und  
riefen zahlreiche Veröffentlichungen, auch von Praktikanten und Assistenten, und  
Dissertationen hervor. Eine ausgedehnte Lehrtätigkeit für Ärzte und interessierte  
Laienkreise wurde entfaltet, der sich hygienische Kurse für Lehrer und Schüler und  
öffentliche Vorträge in der Stadt und Provinz, namentlich im Dienste der Deute-

schen Gesellschaft, anschlossen. Die Vorlesungs-, Fortbildungs- und Demonstrationen-  
kurse mehrten sich und erhielten mehr System seit Begründung der Königlichen  
Akademie, der die Abteilungsvorsteher als Dozenten im Nebenamte angehören.  
Viele Tausend Untersuchungen dienen der Vermeidung gesundheitsgefährdender  
und der Durchführung gesundheitsfördernder Maßnahmen und der Diagnosen-  
stellung bei Krankheiten und Leichenuntersuchungen. Eine eigene Bibliothek, um-  
fangreiches Lehr- und Demonstrationmaterial, vorzügliches Sektionsmaterial aus  
den Krankenhäusern unterstützen und erleichtern wesentlich die vielgestaltige Arbeit.  
April 1913 erhielt das Gesamtinstitut, das bis dahin sich mit völlig unzureichenden  
Räumen behelfen mußte, einen nach allen Richtungen zeitgemäßen Neubau, der  
der Würde dieses medizinischen Zentrums der Provinz entspricht.

1901 und 1902 folgten die Gründungen der Deutschen Gesellschaften für Kunst  
und Wissenschaft in Posen und Bromberg, deren das deutsche Vereinsleben in der  
Provinz fröhennde Wirksamkeit schon geschildert worden ist. 1901 entstand ferner  
in Bromberg das russische Seminar für Beamte, das Oktober 1909 nach  
Posen verlegt und der Königl. Akademie angegliedert wurde. Es dient mit den  
beiden anderen gleichfalls 1901 eingerichteten Seminaren in Berlin und Danzig  
der Ausbildung von Beamten im praktischen Gebrauch der russischen Sprache  
und darüber hinaus der Vermittlung von Kenntnissen russischer Realien. All-  
jährlich werden von den Staatsbehörden etwa 20 mittlere Beamte, vorwiegend  
aus der Eisenbahn- und Gerichtsverwaltung, in den 9½ Monate umfassenden  
Kursus entsendet und erhalten nach Ablauf dieser Zeit auf Grund einer vor einer  
Kommission abzulegenden Prüfung ein Zeugnis über die erworbenen Kenntnisse.  
Neben dem praktischen Nutzen, den das Seminar (Leiter Wilhelm Löwenthal)  
bringt, liegt seine Bedeutung in der Erweckung und Verbreitung des Interesses  
für die Sprache und Kultur unseres Nachbarvolkes, und darum ist eine ganz  
wesentliche Erweiterung dieses allzu still wirkenden Instituts zu wünschen.

Als besonders bedeutsame Neuschöpfung der ostmärkischen Kulturpolitik muß  
die am 14. November 1902 eröffnete Kaiser-Wilhelm-Bibliothek in Posen  
(Direktor seit Beginn Rudolf Socke) gelten. Sie ist vom Staate eingerichtet, dann  
aber als Eigentum der Provinz Posen übergeben worden, die auch die Kosten der  
Unterhaltung und Vermehrung zu tragen hat, aber vom Staate einen ständigen,  
sehr bedeutenden Zuschuß erhält und wiederholt außerordentliche Beihilfen erhalten  
hat. Glanzvoll wie die bis 1898 zurückreichende Gründungsgeschichte, die der der  
Straßburger Bibliothek gleicht, und an der vor allem der deutsche Buchhandel  
ruhmreich beteiligt ist, war ihre Entwicklung. Sie dankt sie einer großzügigen und  
außerordentlich geschickten, über die ganze Provinz sich erstreckenden Organisation, die  
die Provinz auf dem Gebiete des öffentlichen Bibliothekswesens mit einem Schlage  
den in dieser Hinsicht bevorzugtesten Schwesterprovinzen gleichgestellt, sie sogar in  
bezug auf das vollstümliche Bibliothekswesen über diese emporgehoben hat. Eine  
äußerlich prunkvolle Aufmachung in einem verwöhntesten Ansprüchen genügenden  
Bau, ein mit allen neuzeitlichen bibliothekswissenschaftlichen und -technischen Er-  
rungenschaften arbeitender Betrieb, eine äußerst liberale Benutzungsordnung, die

stete Bereitwilligkeit der Behörden, zur Befriedigung der immer wachsenden Anforderungen neue Mittel zu bewilligen, dazu der reiche Bücherbestand, der, bei der Eröffnung etwa 104000 Bände zählend, durch Aufnahme der alten Landesbibliothek, fortlaufende Geschenke des Buchhandels, bedeutende Geldspenden und planmäßige Vermehrung heute auf rund 185000 Bände angewachsen ist, und dessen Lücken der gut geregelte Leihverkehr zwischen den preussischen Bibliotheken jederzeit auf das bequemste ausfüllt: das alles hat die rasche Entwicklung der Anstalt gefördert und ihr Popularität verschafft. Nach der letzten Statistik wurden im Jahre 1911/12 100101 Bestellzettel abgegeben und an 7661 Entleiher aus der Stadt und 988 von auswärts zusammen 90614 Bände verliehen; Lesesaal und Zeitschriftenzimmer wurden von 6582 Personen besucht. Diese hohen Benutzungszahlen erklären sich daraus, daß die Kaiser-Wilhelm-Bibliothek die doppelte Aufgabe hat, zugleich wissenschaftlich und volkstümlich zu wirken, zugleich der ernstesten Forschung das wissenschaftliche Rüstzeug zu bieten und der Befriedigung allgemeinen Bildungsdranges zu dienen, ja sogar Unterhaltungslektüre zu liefern. Es hat sich herausgestellt, daß dieses den freien öffentlichen Bibliotheken Nordamerikas und Englands nachgemachte Prinzip für unsere Verhältnisse nicht paßt und die Errichtung einer von der wissenschaftlichen Bibliothek getrennten Volksbibliothek ein brennendes Bedürfnis ist. Tatsächlich hat der sehr bedeutende jährliche Vermehrungsfonds (nach der letzten Statistik rund 35000 Mark einschließlich Bindekosten) nicht genügt, um den von der wissenschaftlichen Forschung gestellten Ansprüchen zu genügen, und die Posen Institute, besonders die Akademie, haben sich eigne, weit über den Rahmen einer Handbibliothek hinausgehende Bibliotheken anlegen müssen. Die Kaiser-Wilhelm-Bibliothek ist auch der Stützpunkt, die Zentrale des seit 1903 staatlich organisierten Volksbibliothekswesens der Provinz, das mit dem System der Wanderbibliothek in Form von Kreis-Wanderbibliotheken und einer diese mit sorgsam ausgewähltem Lesestoff, der jährlich gewechselt wird, verstärkenden Provinzial-Wanderbibliothek, die die Kaiser-Wilhelm-Bibliothek verwaltet, arbeitet. Zurzeit sind an die rund 25000 Bände zählende Provinzial-Wanderbibliothek gegen 50 Kreis-Wanderbibliotheken und selbständige städtische Volksbibliotheken mit einem eigenen Bücherbestande von etwa 115000 Bänden und 854 Ausgabestellen angeschlossen. Im Jahre 1911/12 wurden auf diese Weise an 35110 Leser 452800 Bände verliehen. Endlich ist der Kaiser-Wilhelm-Bibliothek die vom Staate 1905 eingerichtete Zentralstelle für Volksunterhaltung in der Provinz Posen angegliedert worden, die alles zur Veranstaltung von Volksunterhaltungs- und Vereinsabenden dienende Material, wie Literatur jeder Art und Musikalien, Lichtbilder mit Erläuterungstexten, sammelt und unentgeltlich zur Verfügung stellt. Man sieht, diese Anstalt mit ihrer weitverzweigten Tätigkeit ist ein lebendig und reich sprudelnder Quell, an dem Stadt und Land sich erquicken können.

Der Kaiser-Wilhelm-Bibliothek steht als Mitarbeiterin die Stadtbibliothek in Bromberg (Leiter seit Beginn Georg Minde-Pouet) zur Seite, die Oktober 1903 ins Leben trat und am 14. November 1904 eröffnet wurde, eine städtische

Anstalt, die aber ohne die tatkräftige Unterstützung des Staates nie entstanden und zu ihrer heutigen Bedeutung gelangt wäre. Nachdem der hohe Wert einer zweiten öffentlichen Bibliothek in der Provinz erkannt war, fanden Staat und Stadt in einmütigem Handeln schnell die Wege zum Ziele und scheuten auch vor den immer neuen Geldopfern, die der rasche Aufschwung der Anstalt forderte, nicht zurück. Der Kultusminister überwies die ihm durch testamentarische Bestimmung zugefallene Bibliothek des Staatsmannes und Historikers Friedrich v. Raumer, der damalige Bromberger Regierungspräsident Dr. Kruse die Bibliothek seines Vaters, des Dichters Heinrich Kruse. Dieser kostbare Grundstock (10000 Bände) erhielt bald bedeutenden Zuwachs durch Überlassung der Sonderbibliotheken des Magistrats und der wissenschaftlichen Vereine der Stadt, durch Privatschenkungen, an denen auch wieder einige Verleger beteiligt waren, und die als Depot übergebene Bibliothek des ehemaligen Bromberger Bernardinerklosters mit wertvollen Drucken des 15.—17. Jahrhunderts. Heute zählt die Bibliothek bereits 58000 Bände, und das mit großem Kostenaufwande für sie hergerichtete alte Gebäude aus der Zeit um 1800, das schönste der Stadt, vermag ihr nur noch kurze Zeit Obdach zu gewähren, da auch die immer steigende Benutzung weitere Räume fordert. Die planmäßige Vermehrung der Bromberger Stadtbibliothek ist vornehmlich darauf gerichtet, der wissenschaftlichen Arbeit und Berufsbildung das Material zu reichen und allmählich die die Provinz betreffende Literatur in Vollständigkeit zusammenzubringen; den Interessen breiterer Volksschichten kommt die Anstalt nur in geringem Maße entgegen und überläßt diese Aufgabe der Volksbibliothek. Auch sie entleiht nach auswärts und kann infolge ihrer Zulassung zum erweiterten Leihverkehr zwischen den preussischen Bibliotheken alle die Bedürfnisse befriedigen, für die sonst ihr Vermehrungsetat von 10500 Mark nicht genügen würde. Im Jahre 1911/12 gingen 20147 Bücherbestellungen ein und wurden 17609 Bände verliehen; der Lesesaal wurde von 20952 Personen besucht: eine Benutzung, die die erheblich reicher ausgestatteter Bibliotheken weit größerer Städte übertrifft und die hohe Bedeutung der Anstalt und die Notwendigkeit, sie weiter auszubauen, offenkundig macht.

Sast gleichzeitig mit der Bromberger Stadtbibliothek, am 5. Oktober 1904, wurde das Kaiser-Friedrich-Museum in Posen (Direktor Ludwig Kaemmerer) eröffnet, wie die Kaiser-Wilhelm-Bibliothek vom Staate als Eigentum dem Provinzialverbande übergeben und von diesem mit bedeutender Beihilfe des Staates und der Stadt Posen unterhalten, aber allzeit auch durch reiche Spenden Privater gefördert. Die Kleinen, mehr oder weniger zufällig zusammengekommenen, wenn auch zum Teil wertvollen Bestände vorgeschichtlicher, geschichtlicher und naturkundlicher Sammlungen, Ergebnisse der Wirksamkeit der Vereine und des alten Provinzialmuseums, hat zielbewusste Vermehrung in den wenigen Jahren zu höchst beachtenswerten und vor allem außerordentlich umfangreichen Sammlungen anwachsen lassen, die den anfänglich recht anspruchsvoll erscheinenden weiten Bau bereits sprengen. Das Museum sieht naturgemäß eine seiner besonderen Aufgaben in der Pflege der Landeskunde. Ihr dienen die nach zeitlichen Kulturkreisen gruppierte reiche vorgeschichtliche Abteilung, sodann die die Geologie, Fauna und Flora

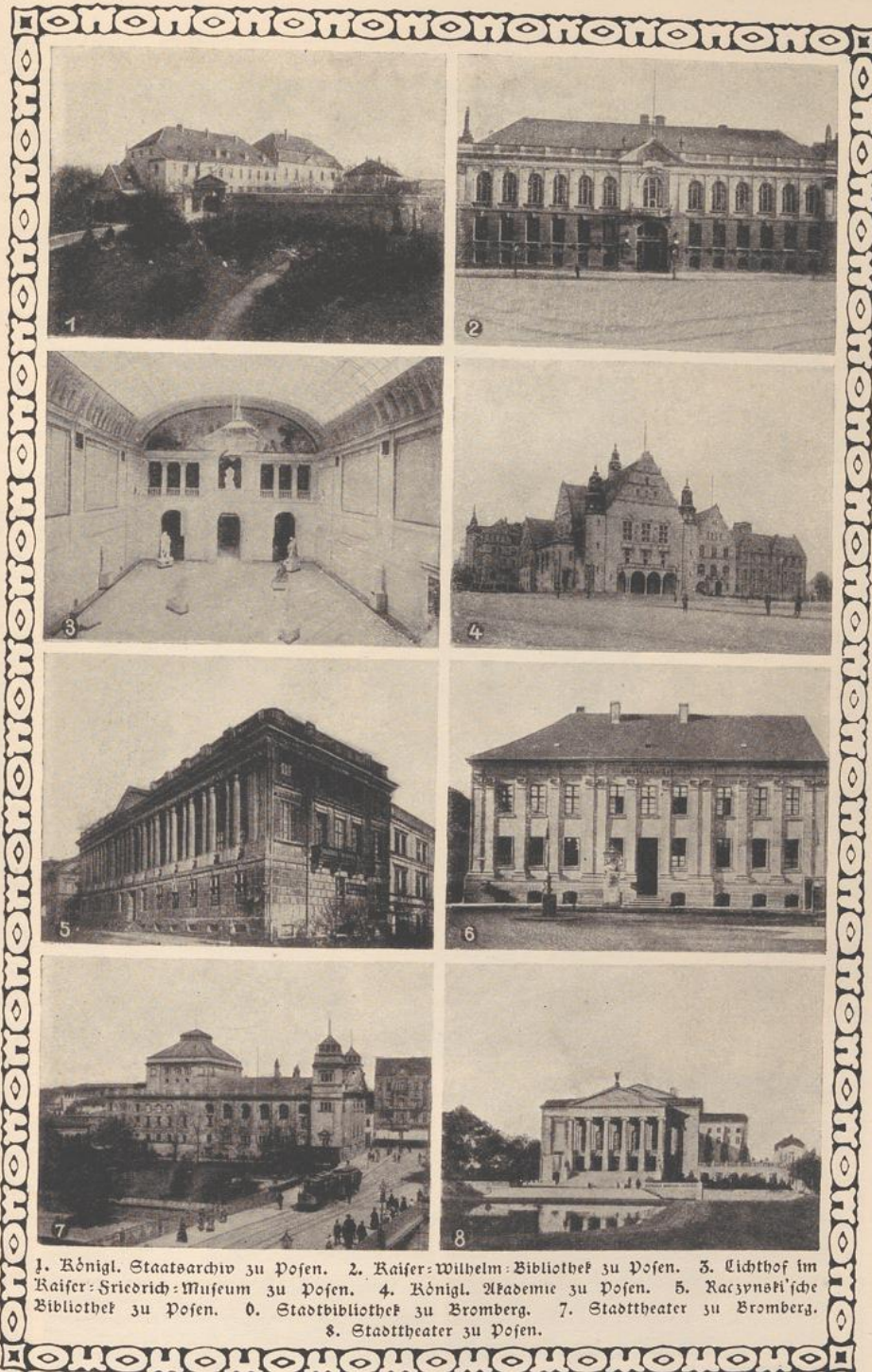
umfassende naturkundliche Sammlung, zugleich die Zentrale für die Tätigkeit des am 10. März 1911 gebildeten Ausschusses für Naturdenkmalpflege für die Provinz Posen (Geschäftsführer Fritz Pfuhl), und die infolge des nationalen Zwiespalts und der Konkurrenz des Erzbischöflichen Diözesan-Museums nur sehr schwer zu vermehrende Sammlung kulturgeschichtlicher Altertümer des Mittelalters und der Neuzeit, verbunden mit einem Denkmälerarchiv der Provinz. Ein weiterer Ausbau dieser wichtigen landeskundlichen Abteilungen, deren Übersichtlichkeit die dicht gedrängte Aufstellung erschwert, und von denen große Teile schon magaziniert werden mußten, ist nur möglich, wenn sie in eigenen neuen Räumen untergebracht werden. Daneben hat die Verwaltung von Anfang an die allgemeine Kunsterziehung und Kunstbildung durch Anschauung guter Kunst fördern wollen und daher ihr Hauptinteresse den reinen Kunstsammlungen zugewandt, für die ein Zusammenhang mit der Provinz natürlich nicht erstrebt werden konnte. Hier bildet den wertvollsten Bestandteil des Museums die 1903 ihm einverleibte, bis dahin in der Kgl. Nationalgalerie zu Berlin befindliche Kunstsammlung des gräflich Raczyński'schen Fideikommisses mit etwa 200 Gemälden, Zeichnungen und Skulpturen vom 15. bis in die Mitte des 19. Jahrhunderts, darunter Werke ersten Ranges, die das Museum nie aus eigener Kraft hätte erlangen können. Ergänzungen und Erweiterungen dieses kostbaren Grundstockes brachten 50 Gemälde und 4 Gobelins, die aus dem Nachlaß Otto v. Wefendonks als Leihgabe übergeben wurden. Aus eigenen Mitteln der Anstalt und großen Stiftungen von Gönnern konnte die Gemäldesammlung bereits um mehr als 120 Werke zeitgenössischer Kunst bereichert werden. Rund 100 Gipsabgüsse liefern geschmackbildendes Anschauungsmaterial auf dem Gebiet der plastischen Kunst. Die kunstgewerbliche Sammlung, aus Überweisungen aus dem Kgl. Kunstgewerbemuseum in Berlin entstanden, berücksichtigt besonders das ostdeutsche Kunsthandwerk, weist aber auch dank Schenkungen eine Sammlung von Plaketten und von Erzeugnissen ostasiatischer Kunst auf. Auch für eine graphische Abteilung sind die Anfänge vorhanden, eine Vorbildersammlung ist angelegt, und das Lesezimmer enthält neben einer großen Reihe ständig ausliegender Zeitschriften über 4000 Bände kunstgeschichtlicher Literatur und über 20000 Photographien. Die stattliche Zahl von jährlich mehr als 82000 Besuchern ist der beste Beweis für das Interesse des Publikums an den Leistungen des Museums, das seinen Wirkungskreis auch noch durch Führungen, Vortragskurse und zahlreiche wechselnde Ausstellungen erweitert.

Der Erfolg dieser mannigfachen Anregungen, dieses fortgesetzten Antriebes zu künstlerischer Vertiefung zeigt sich auch darin, daß in dem veralteten Kunstverein neues Leben erwachte, deutsche Künstler nach Posen gezogen wurden und sich zu einer Vereinigung zusammenschlossen, ein ernst arbeitender Kunstsalon sich aufatmet, und ein unleugbarer wirtschaftlicher Aufschwung auf künstlerischem Gebiete erkennbar ist. Vor allem findet er seinen Ausdruck in dem neuen Posen, das in den letzten Jahren auf dem Gelände der ehemaligen Festungswälle plötzlich aus der Erde gewachsen ist mit seinen von Stübbers Hand gezogenen Straßenführungen, seinen Gartenanlagen, seinen Monumentalbauten des Kaiserschlosses, der An-

siedlungskommission, der Akademie, des Theaters, der Landschaft, der Oberpostdirektion, in der großzügigen, gediegenen Restaurierung des alten Rathauses und in den öffentlich aufgestellten Kunstwerken. Der Posener braucht heute den Fremden nicht nur immer wieder zu den Kunstschätzen der Kirchen und vor allem des Doms, zu Rauchs Bronzegruppe der beiden Polenfürsten und zu Vischers Grabplatten zu führen, er kann ihm jetzt stolz im Schillerpark die Schillerbüste nach Dannecker, im Zoologischen Garten das Jaekel-Denkmal von August Gaul, in der Wilhelmstraße den Kronthal-Brunnen von Hugo Lederer, im Hofe des Oberpräsidiums den Brunnen von Ignatius Taschner und die bis zur Wahl eines geeigneten Platzes noch unster umherziehende Bronzefigur des badenden Mädchens von Max Klinger zeigen, wie der Bromberger als schöne Zeugnisse für das auch in seiner Stadt erwachte Verständnis für die Segnungen der Kunst und sich regendes Mäzenatentum auf den monumentalen Sintflutbrunnen und die Bogenspannerin von Ferdinand Lepcke und den Kupffender-Brunnen von Karl Kowalezewski freudig hinweisen kann. Diesen neu geweckten Kunstsin zu pflegen und zu mehren, muß das Ziel aller künstlerischen Bestrebungen in der Provinz sein.

Als Mittelpunkt des gesamten geistigen Lebens der Provinz wurde nach sehr schnell geführten entscheidenden Beratungen am 4. November 1903 die Königl. Akademie in Posen eröffnet, die sich in den ersten sechs Jahren mit unzureichenden Räumen in einem Mietshause behelfen mußte und meist auf die Gastfreundschaft anderer Institute angewiesen war, seit November 1909 aber eines der schönsten Lehrgebäude im deutschen Lande besitzt. Mit ihr hat ein schon vier Jahrhunderte alter, zu verschiedenen Zeiten sowohl von deutscher als polnischer Seite geäußertes, zweimal sogar, in der Gründung der Lubranskischen Akademie (1519—1780) und des Jesuitenkollegiums in Posen (1573—1773), vorübergehend erfüllter Wunsch der Bevölkerung der Provinz nach einer Hochschule oder hochschulartigen Anstalt eine dauernde Verwirklichung gefunden. Der zeitweilig erwogene Gedanke, in Posen oder Bromberg die auf der langen Linie von Berlin bis Königsberg fehlende Universität oder Halbuniversität zu errichten, ist aus politischen Gründen fallen gelassen und die Akademie als Volkshochschule organisiert worden, die einzige derartige königliche Anstalt in Preußen. Die Aufsicht übt der Kultusminister, an Ort und Stelle als sein Organ der Kurator, bis heute der Oberpräsident. An der Spitze der Akademie steht der Rektor, der bisher aus der Zahl der Professoren auf drei Jahre vom Senate gewählt wurde, in Zukunft aber infolge eines neuen Erlasses des Ministers von diesem ernannt wird. Dem Rektor steht eine Verwaltungskommission zur Seite, der außer ihm der Prorektor, zwei Professoren und der vom Minister auf Zeit bestellte Syndikus (seit Beginn Oberregierungsrat Daniels) angehören. Den Senat bilden sämtliche Professoren und der Syndikus. Der Lehrkörper besteht aus haupt- und nebenamtlich wirkenden Professoren und Dozenten, die ständige Mitglieder sind, und aus Beauftragten, die nur auf beschränkte Zeit ernannt werden; er hat seit Beginn immer gegen 30 Lehrkräfte umfaßt, zurzeit 14 Professoren, 3 Dozenten, 8 Beauftragte, von denen 11 im Hauptamte tätig sind.

Die von der Akademie in Vorlesungen und Übungen — letztere jetzt in erheblich größerer Zahl als früher — gepflegten Wissensgebiete sind Rechtswissenschaft, Volkswirtschaftslehre, Medizin, Philosophie und Pädagogik, Geschichte und historische Hilfswissenschaften, Literatur und Sprachwissenschaft, Kunstgeschichte, Mathematik und Naturwissenschaften, Technik, Musikwissenschaft. Als Hörer wird zugelassen, wer den Nachweis der wissenschaftlichen Befähigung für den einjährig-freiwilligen Dienst oder einer anderen gleichwertigen Bildung erbringt. Weitesten Schichten der Bevölkerung über den Kreis der lernenden Jugend hinaus soll die Akademie zugute kommen, und deshalb ist auch jene Zulassungsbestimmung von Anfang an sehr milde und weitherzig gehandhabt worden. Die Hörerzahl in den stets reger besuchten Wintersemestern betrug im ersten über 1100 und ist im letzten nur auf 900 gesunken und schwankte in den Sommersemestern zwischen 600 und 400. In der Berufsstatistik der Hörer stehen die gelehrt-technischen Berufe, Offiziere und höhere Beamte mit 6 bis 8 Proz. untenan, die Lehrer und Lehrerinnen und die Frauen mit 25 und 27 Proz. obenan. Das Arbeitsgebiet der Akademie wird wesentlich erweitert durch Fortbildungskurse von längerer und kürzerer Dauer für verschiedene Berufszweige, zu denen auch, wie z. B. für die Kurse für Volksschullehrer, Hörer von überallher als Teilnehmer entsandt werden, und für die zuweilen auch hervorragende Lehrkräfte von anderen Hochschulen herangezogen wurden, ferner durch Vorträge im Dienste der Deutschen Gesellschaft und seit 1910 durch Vorlesungen für Studierende; den Kandidaten des höheren Lehramtes wird bei der Bewerbung um die Lehrbefähigung im Französischen, Englischen und Deutschen die Zeit des Besuches der Akademie bis zu zwei Semestern angerechnet. In den gleichen Sächern können Oberlehrer vor einer Prüfungskommission, deren Mitglieder dem Lehrkörper der Akademie angehören, Erweiterungsprüfungen ablegen. Andere Berechtigungen erteilt die Akademie nicht; denn durch die Diplomprüfungen, mit denen Hörer nach vier Semestern sich ihren erfolgreichen Besuch der Hochschule bezeugen lassen können, werden Rechte nicht erworben. Neben den den Unterricht unterstützenden Sachbibliotheken und Sammlungen ist 1909 ein Institut für osteuropäische Landeskunde und Geschichte gegründet worden, das sich zur Aufgabe macht, das Material zu sammeln, das dem Studium der besonderen Probleme des preussischen und slawischen Ostens in weitestem Sinne dient. Es ist das wohl die allerbeste Schöpfung der Akademie, die ihr unter allen Umständen verbleiben und die immer weiter ausgebaut werden muß. Die Erforschung der ostmärkischen Probleme, der ostgermanischen und slawischen Geschichte und Kultur, die zugleich nationale Probleme sind, sollte die Hauptarbeit dieser neuen deutschen Wissensstätte im alten polnischen Lande sein. Darum muß auch immer wieder auf die Erlangung hauptamtlicher Professuren für die Landesgeschichte und die slawischen Sprachen hingewirkt werden, was doch außerordentlich nahe zu liegen scheint, und darum ist es zu bedauern, daß das für unsere Provinz wichtige Fach der Landwirtschaftslehre aus dem Lehrplan verschwunden ist. Das sind Forderungen der Wissenschaft, denen man ohne Verquickung mit den Forderungen der Politik leicht nachkommen kann. Viel mehr

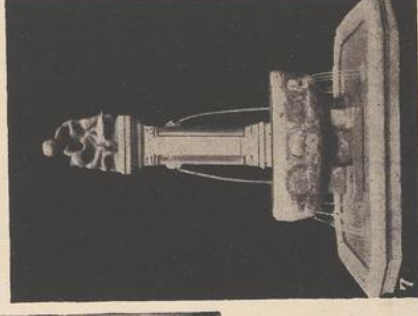
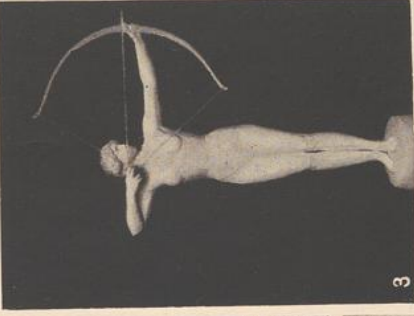
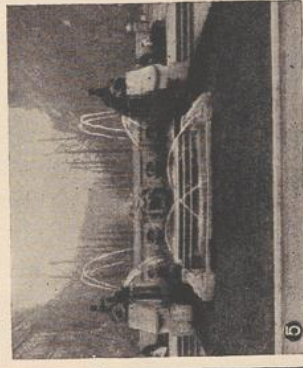
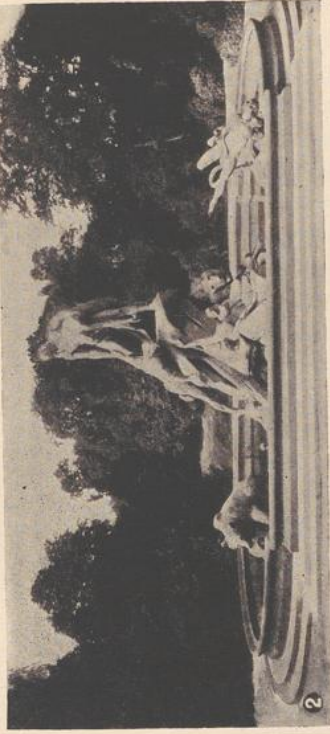
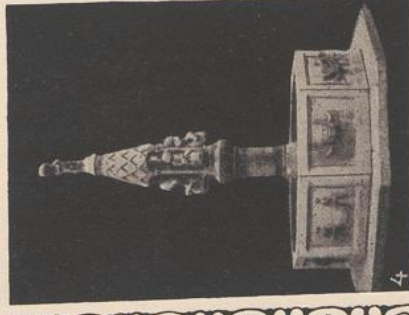
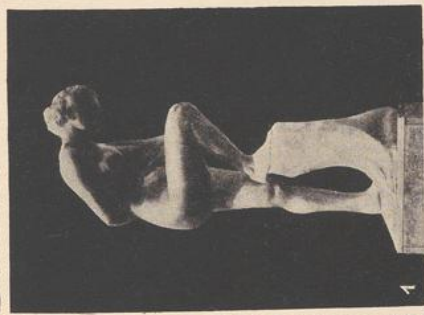


1. Königl. Staatsarchiv zu Posen. 2. Kaiser-Wilhelm-Bibliothek zu Posen. 3. Lichthof im Kaiser-Friedrich-Museum zu Posen. 4. Königl. Akademie zu Posen. 5. Raczyński'sche Bibliothek zu Posen. 6. Stadtbibliothek zu Bromberg. 7. Stadttheater zu Bromberg. 8. Stadttheater zu Posen.



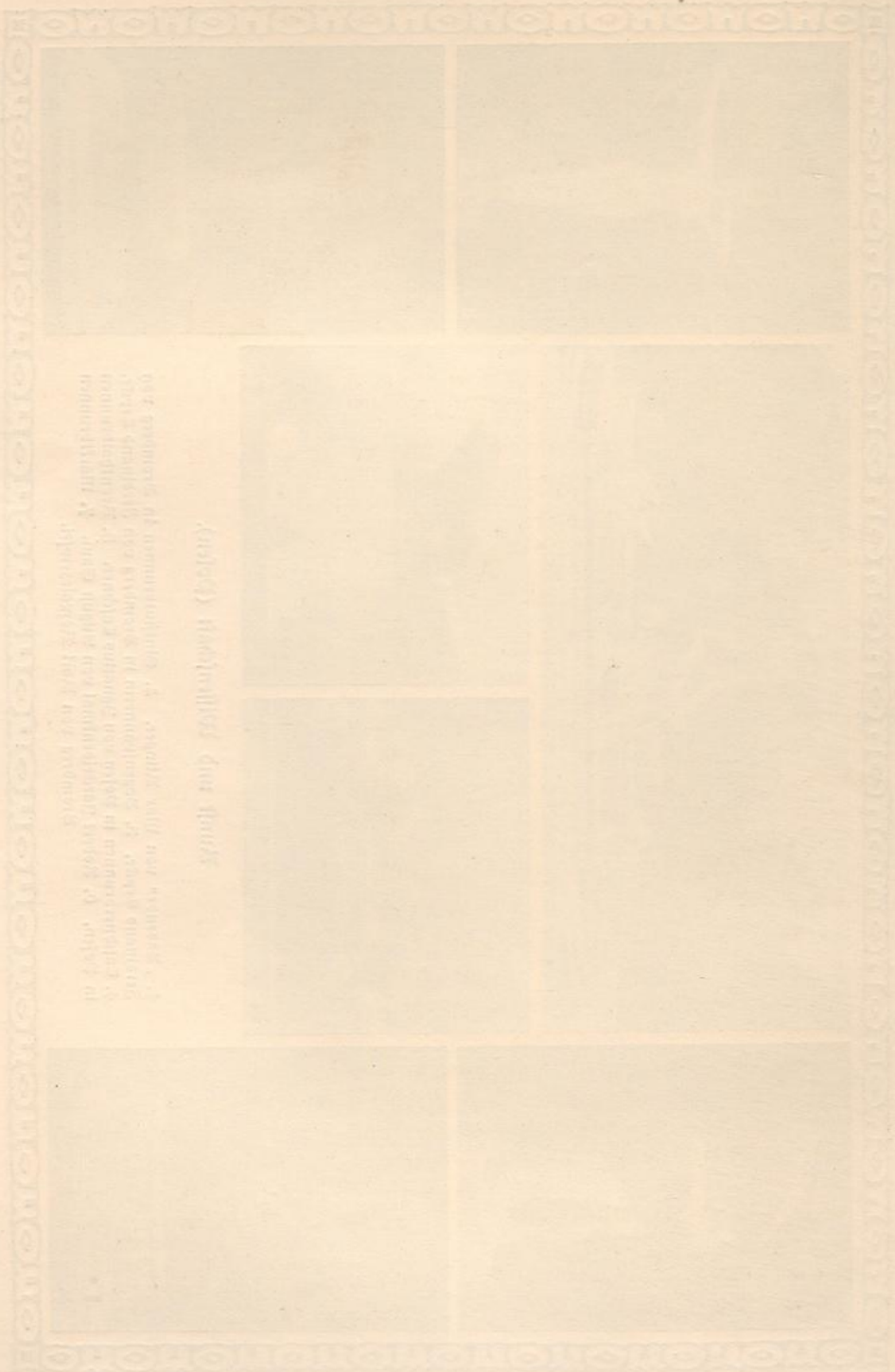
UNIVERSITÄT PADERBORN

UNIVERSITÄT PADERBORN



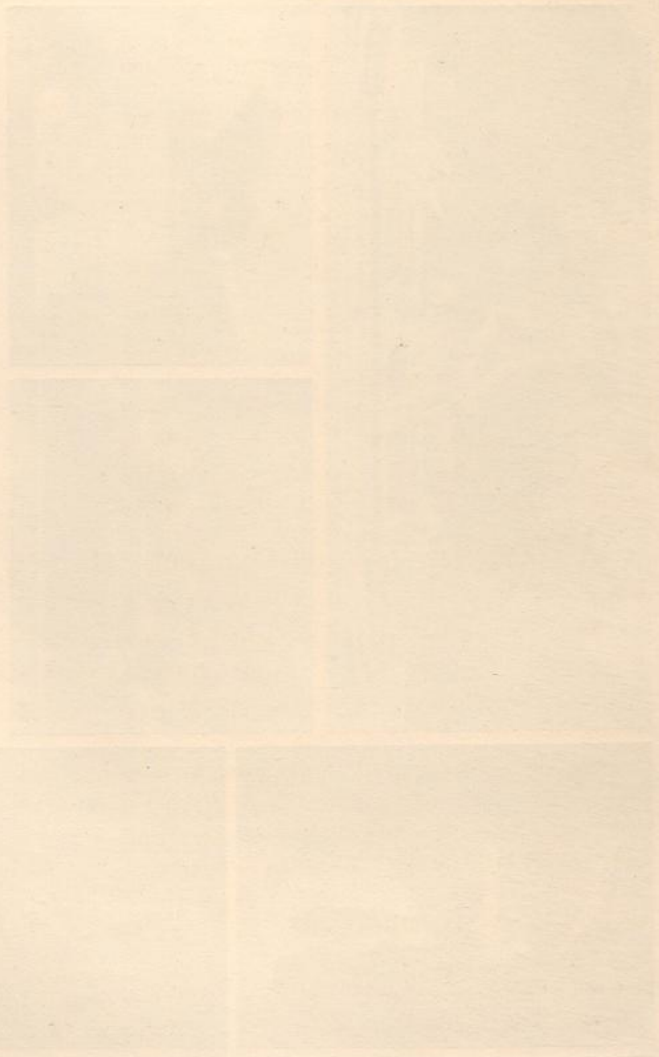
Kunst und Wissenschaft (Posen).

1. „Badende“ von Max Klinger.
2. Sinfuhsbrunnen in Bromberg von Serdinand Lepke.
3. Bogenpannerin in Bromberg von Serdinand Lepke.
4. Tischnerbrunnen in Posen von Ignatius Tischner.
5. Kronthalbrunnen in Posen.
6. Robert Jaedtschbrunnen von August Gault.
7. Marktbrunnen Bromberg von Karl Kovalewsky.



Die ...  
 ...  
 ...  
 ...  
 ...

... ..



Schwierigkeiten bereiten die Mängel, daß der Hörerschaft jede Einheit fehlt, und daß ferner die Akademie keine Berechtigungen von Bedeutung erteilt, kein Diplom zu vergeben hat, das dem Besizer im Leben Nutzen bringt, sie also des wichtigen Anziehungsmittels der Vorbereitung auf einen bestimmten Beruf entbehrt. Das rührt an die vielerörterten Fragen der weiteren Entwicklung dieser Hochschule. Wie wenig die maßgebenden Instanzen etwa gar dem Gedanken ihrer Umwandlung in eine Universität zuneigen, beweist der schon erwähnte Erlaß, der dem Lehrkörper das Recht genommen hat, den Rektor zu wählen. Wie die Organisation sich auch noch ändern möge, niemand kann leugnen, daß die Akademie auch in ihrer jetzigen Gestalt ihre Aufgabe, das deutsche Geistesleben in den Ostmarken durch ihre Lehrthätigkeit und ihre wissenschaftlichen Bestrebungen zu fördern, in hohem Maße erfüllt hat.

Nur eine kurze Pause trat nach dieser raschen Aufeinanderfolge von Gründungen ein, dann erstanden noch drei wissenschaftliche Anstalten in Bromberg. Von ihnen sind das im Sommer 1906 eröffnete Kaiser-Wilhelms-Institut für Landwirtschaft in Bromberg und die Kgl. Preussische Handwerker- und Kunstgewerbeschule in Bromberg, die Oktober 1911 ihren Betrieb begann und zu den allernützlichsten Instituten der Provinz gehört, schon in den vorhergehenden Kapiteln „Land- und Forstwirtschaft“ und „Handwerk und Gewerbe“ behandelt worden. Die dritte ist das Nahrungsmittel-Untersuchungsamt der Stadt Bromberg (Leiter Wilhelm Theopold). Es ist aus städtischen Mitteln errichtet und am 10. Mai 1909 dem Betriebe übergeben worden, nachdem es die Anerkennung als öffentliche Anstalt im Sinne des Nahrungsmittelgesetzes für den Regierungsbezirk Bromberg erhalten hatte, für den es hiernach, in gleicher Weise wie das hygienische Institut in Posen für den Regierungsbezirk Posen, als ausschließlich zuständig für die amtliche Kontrolle der Nahrungsmittel gilt. Die Zahl der Untersuchungen hat bisher im Jahre 1910 die Höchstzahl von 2925 erreicht.

Das Theaterwesen, dem auch noch ein kleiner Raum gewährt werden muß, weist auch in unserer Provinz die charakteristischen Merkmale der Entwicklung der deutschen Theaterkunst im 19. Jahrhundert auf. Aus Reiseensembles und umherziehenden, auch bisweilen polnischen, Schauspielertruppen wurden feste Bühnen, aus Unterhaltungsinstituten Kunstinstitute, die freilich hier genau wie anderswo auch noch in neuester Zeit ab und zu den berühmten Bestimmungen des Jahres 1810 folgen, nach denen in Preußen die Theater zu den „zur Bequemlichkeit und zum Vergnügen“ dienenden Anstalten zählen. Daß allererste Theaterkünstler, wie die Schröder-Devrient, Caroline Bauer, Marie Geisinger, Karl Seydelmann, Theodor Döring, Karl Helmerding, Bogumil Davison, Ludwig Dessoir, Otto Lehfeld, Friedrich Haase, Theodor Wachtel, auch unsere Provinz von ihren Gastspielreisen nie ausschlossen, daß vor allem die Bühnenhelden der Gegenwart sich auch in Posen und Bromberg gern Triumphe holen und auf diesen beiden Bühnen mehr als ein Künstler seine ruhmreiche Laufbahn begonnen hat, sei als selbstverständlich nur nebenher erwähnt. Die Stadt Posen erhielt

1804 ein Königl. Schauspielhaus, das ihr 1825 geschenkt wurde; es hat seine den Anlaß zu seinem Spott gegeben und wurde kurze Zeit auch einmal von Franz Wallner geleitet. 1874 wurde es geschlossen und an seiner Stelle auf dem Wilhelmsplatz 1879 ein neues Stadttheater eröffnet, das die Musen 1910 verliehen, um in den nach Max Littmanns Plänen mit einem Kostenaufwande von mehr als 2100000 Mark errichteten, 1002 Plätze bietenden Monumentalbau am Königsring einzuziehen; nur eine reiche Beihilfe des Staates hat dieses opulente Theater, auch ein Glied in der Kette der Maßnahmen zur Förderung des Deutschtums, möglich gemacht. Bromberg baute sich sein erstes Theater 1824, stellte es nach einem Brande 1837 wieder her und ersetzte es, als es 1890 zum zweiten Male ein Raub der Flammen geworden war, 1896 durch einen schönen Neubau mit 700 Plätzen nach Entwürfen Seelings ganz aus eigenen Mitteln der Stadt (über 450000 Mark). Beide Theater in Posen und Bromberg erhalten eine Subvention aus dem Allerhöchsten Dispositionsfonds. Bromberg, das sich auf das Schauspiel beschränkt und mit einer Monatsoper begnügt, war zuzeiten dem Posener Theater, das immer den Ehrgeiz hatte, Schauspiel und Oper zugleich zu bieten, in den Leistungen und im Repertoire überlegen. Jetzt kann es natürlich mit der neuen großzügig arbeitenden Posener Bühne (Direktor Franz Gottscheid) nicht mehr Schritt halten. Beide Theater unternehmen gelegentlich Gastfahrten in die kleineren Städte der Provinz, deren Theaterwünsche sonst das vom Oberpräsidenten unterstützte Posener Provinzialtheater (Direktor Gerlach) zu befriedigen versucht. In Posen besteht seit 1869 noch ein ständiges polnisches Theater, das aber mehr politische als künstlerische Bedeutung hat.

Schon dieser flüchtige Blick auf die Pflegstätten deutscher Kultur in Posen und Bromberg zeigt, daß heute niemand mehr von der vernachlässigten und zurückgebliebenen Provinz Posen sprechen darf. Sie ist mit ihren der Kunst und Wissenschaft dienenden, noch am Anfange ihrer Wirksamkeit stehenden Instituten den Schwesterprovinzen im Westen noch nicht ebenbürtig. Aber in dem Maße von Mühe und Arbeit, mit dem hier täglich das deutsche Geistesleben gefördert wird, steht sie ihnen nicht nach, und das ist eine sichere Gewähr dafür, daß der schon heute überall sichtbare Erfolg dereinst zu einem breiten Segensstrom wird, er sich in tausend Kanälen in Stadt und Land ergießt.

## 2. Westpreußen.

Von Friedrich Schwarz.

Der Ruf, den die wissenschaftlichen und künstlerischen Leistungen der Ostprovinzen in anderen Gauen unseres Vaterlandes genießen, ist gering, so gering, wie die Kenntnis eben dieser Leistungen. Allenfalls, daß die Stadt der reinen Vernunft und neuerdings vielleicht Posen sich im Durchschnittsbewußtsein eine Stelle erworben hat. Ludw. Gurlitt (Der Deutsche und seine Schule, 1906) darf, ohne sich dadurch in weitestem Umfang lächerlich zu machen, sagen: „in Ost-