



UNIVERSITÄTS-
BIBLIOTHEK
PADERBORN

Landwirtschaftliche Gebäude und verwandte Anlagen

Stuttgart, 1884

Acht Beispiele.

[urn:nbn:de:hbz:466:1-77688](https://nbn-resolving.org/urn:nbn:de:hbz:466:1-77688)

Die Fußböden der Ställe in beiden Geschossen sind flachseitig mit Backsteinen gepflastert und mit Cementestrich belegt.

Als Decke des Stalles dient ein gestreckter Windelboden; das Dach des ersteren ist mit Holzcement, auf welchem eine 5cm starke Kieschicht lagert, eingedeckt.

Fig. 137 bis 139 geben Grundrisse und Ansicht eines frei stehend im Wirthschaftshofe errichteten, massiven Federviehfall-Gebäudes.

Im Erdgeschosse (Fig. 139) befindet sich, ausser den Abtheilungen für Gänse, Enten und Puten, die Brütstube, deren Ofen vom Vorgelege *h* aus geheizt wird. Die schmale Seite des ersteren fällt in die Scheidewand zwischen Putenfall und Brütstube und erfüllt dadurch den Putenfall mit einer namentlich jungen Thieren wohlthätigen Wärme.

Die Abtheilungen im oberen Geschosse des Stalles (Fig. 138) dienen zur Aufnahme von Hühnern, während der achteckige, aus ausgemauertem Fachwerk hergestellte thurmartige Aufsatz als Taubenschlag dient.

Durch die Gruppierung fämmlicher oberen Räume um den Schornstein können auch diese, bei strenger Winterkälte, mäfsig angewärmt werden.

Die Dächer des Stalles sind mit Theerpappe eingedeckt; die Sparren wurden auch an ihrer unteren Fläche verschalt und der zwischen oberer und unterer Schalung gebildete Raum mit Stroh, Flachsfaschen, Moos etc., des besseren Warmhaltens wegen, ausgestopft.

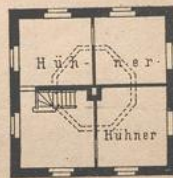
Fig. 141 ist der Grundriss, Fig. 140 die Vorderansicht und Fig. 142 der Querschnitt eines Federviehfalles, worin Räume für Hühner und Puten, für Gänse und Enten, für junge Brut, so wie zwei Räume für Geflügel verschiedener Art untergebracht sind. An den Gänse- und Entenfall schliesst

115.
Beispiel
II.

Fig. 137.



Fig. 138.



116.
Beispiel
III.

Fig. 139.



Fig. 140.

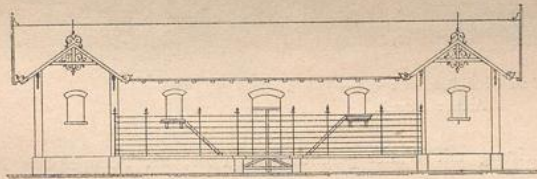
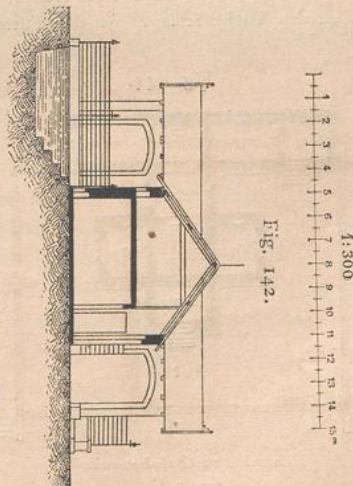
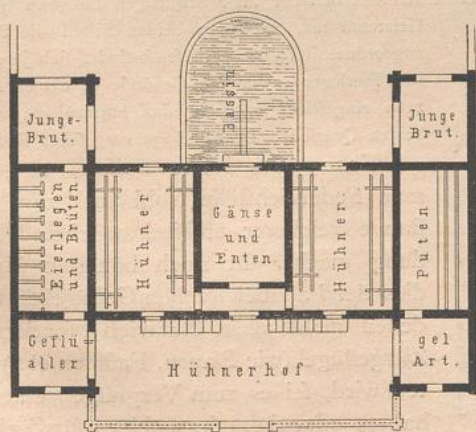
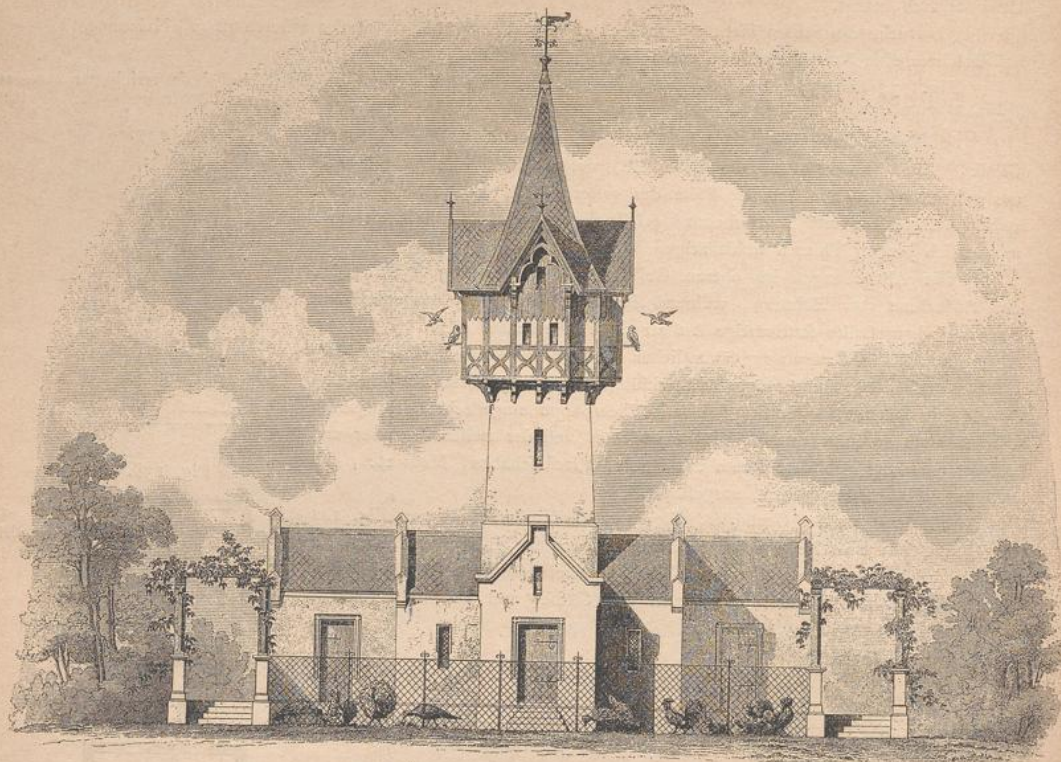


Fig. 141.



Federviehfälle.

Fig. 143.



Hühnerhof zu Grofs-Peterwitz³⁵⁾. — 1/200 n. Gr.
Arch.: Pavelt.

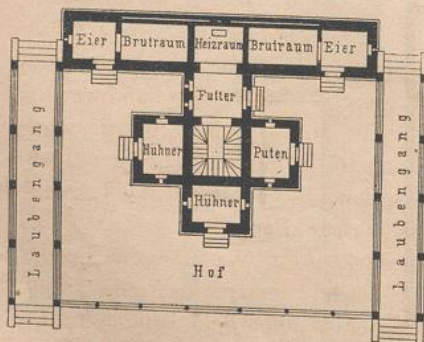
sich ein ausgemauertes und durch eine Leitung mit Wasser gefülltes Bassin an, als Tummelplatz für die Schwimmvögel.

117.
Beispiel
IV.

Ein von Pavelt zu Grofs-Peterwitz ausgeführtes Hühnerhaus ist³⁵⁾ in Fig. 143 u. 144 dargestellt. Der Mittelbau enthält unten zwei Hühner- und einen Putenstall und in dem central gelegenen Aufbau desselben den Taubenschlag. An den Futterraum schließt sich der im rückwärtigen Langbau befindliche Heizraum an, zu dessen beiden Seiten die Bruträume angeordnet sind; neben diesen befindet sich je ein Raum zum Eierlegen. Vor dem Gebäude ist ein durch Drahtzaun eingefriedigter Hühnerhof angeordnet, an dessen beiden Querseiten Laubengänge vorgesehen sind.

Fig. 144.

118.
Geflügel-
häuser.



Hühnerhof zu Grofs-Peterwitz³⁵⁾.
1/300 n. Gr.

³⁵⁾ Nach: Facf.-Repr. nach: Architectonisches Skizzenbuch, Heft 130, Bl. 5.

Schon das letzte Beispiel zeigt, daß man Federviehställe wohl auch zum Gegenstande reicherer architektonischer Durchbildung macht. In noch höherem Maße ist dies der Fall bei solchen Geflügelhäusern, in denen nicht allein Nutzvieh, sondern auch Ziergeflügel (wie Pfauen, Fasänen etc.) gehalten wird, sei es zum Vergnügen eines Liebhabers oder Sammlers, sei es für Züchtungszwecke. Die zierlichste Gestaltung erhalten

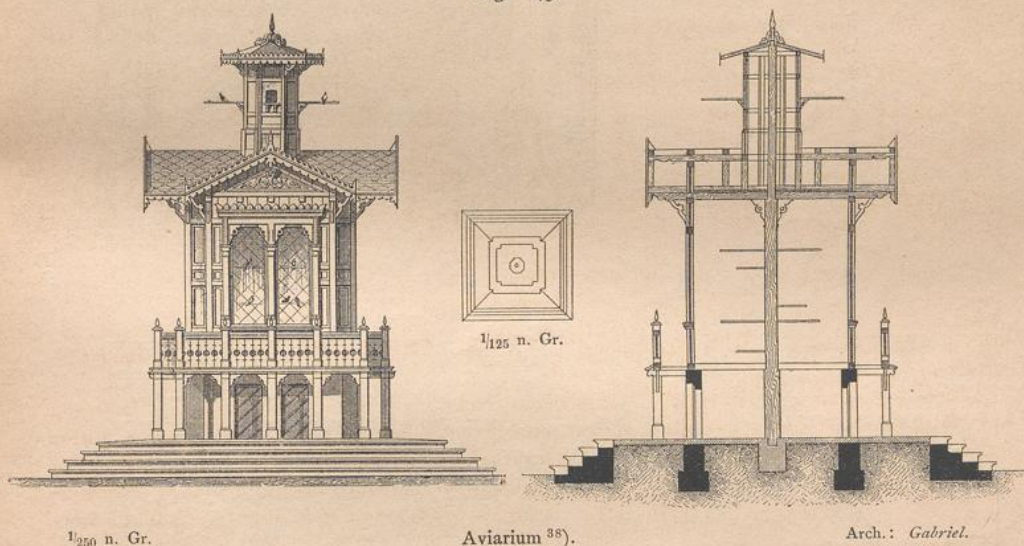
endlich die wohl auch als Volières, Aviarien etc. bezeichneten Geflügelhäuser, welche ausschließlich zur Zierde einer Garten- oder Park-Anlage etc. bestimmt sind.

Solche Geflügelhäuser sind meist leichte, allseitig durch Drahtgeflecht geschlossene, in Form von frei stehenden Pavillons oder Kiosken³⁶⁾ errichtete Gebäude. Da in unseren Klimaten die Vögel nur zur wärmeren Jahreszeit in diesen Bauwerken sich aufhalten können, ist für die kältere Jahreszeit ein geschlossener Geflügelstall, sei es in einem Untergeschoß der Volière oder in einem besonderen Bau, vorzuziehen.

In Fig. 145 u. 146 sind zwei Beispiele von Geflügelhäusern der in Rede stehenden Gattung, mit denen auch die Vogelhäuser der zoologischen Gärten³⁷⁾ verwandt sind, aufgenommen.

Der in Fig. 146 wiedergegebene Entwurf *Diel's* zeigt eine sehr glückliche Combination von Stein-Architektur, Façoneisen und Drahtgespinnst. Dem Programme entsprechend sollte diese Volière eine der Hauptzierden des Wintergartens bilden und Vögel aller 5 Erdtheile aufnehmen; dementsprechend sollten 5 Abtheilungen vorhanden sein, worin auch noch Fisch-Bassins unterzubringen waren.

Fig. 145.



Schließlich sei noch jener Baulichkeiten gedacht, welche zur künstlichen Brut und Aufzucht des Geflügels dienen. In diesen ist zunächst ein Brutraum nothwendig, worin die Brutapparate aufgestellt und die künstliche Mutter untergebracht wird; weiters ist eine Stallung für Leghühner und eine zweite für Jungvieh, beide mit anstossendem Futtergang, erforderlich; weiters bedürfen die Thiere eines Tummelplatzes (pro 1000 Eier ca. $\frac{1}{4}$ ha), der ihnen die nöthige Bewegung gestattet und auf welchem sie ihre Nahrung finden; endlich darf es an Wohnungen für das Wärterpersonal nicht fehlen. Soll auch Mästerei betrieben werden, so muß man noch einen Mastboden anordnen, am besten im Geschoß über dem Bruthause; für Entenzucht ist noch ein Teich anzulegen.

119.
Geflügel-
züchtereien.

³⁶⁾ Siehe den nächsten Halbband (Abth. IV, Abchn. 7, Schlusskapitel).

³⁷⁾ Siehe: Halbhd. 6 (Abth. VI, Abchn. 2, Kap.: Baulichkeiten für zoologische Gärten).

³⁸⁾ Nach: Architektonisches Skizzenbuch, Heft 50, Bl. 6.

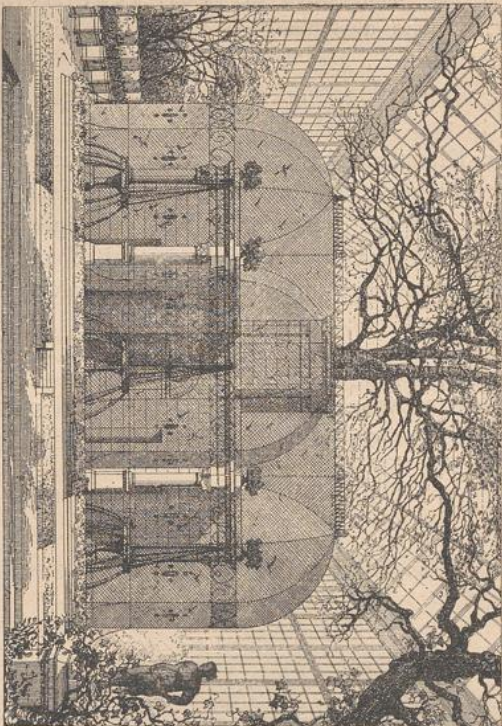


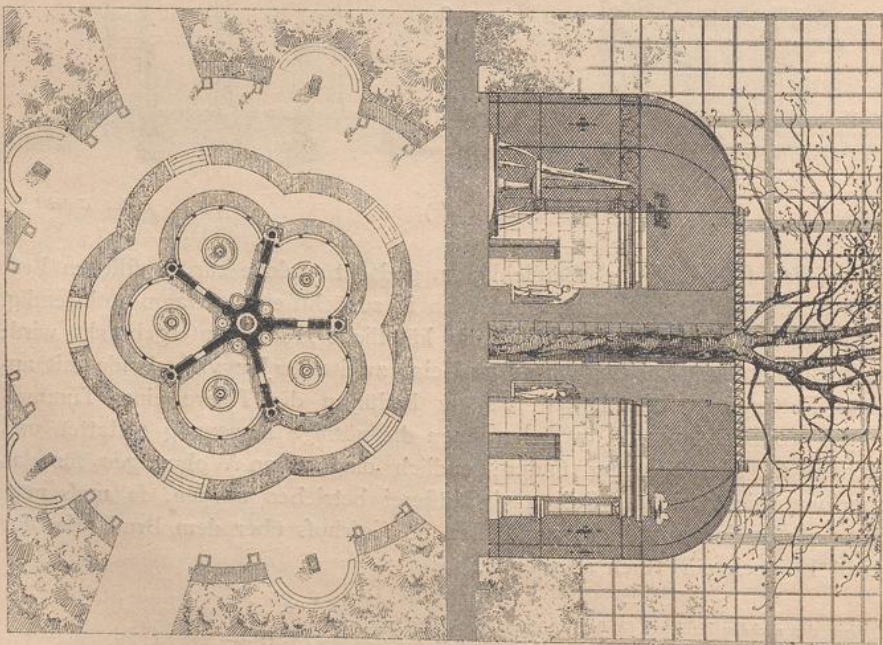
Fig. 146.

Volière in einem Wintergarten.

Entwurf von Dietz.

ca. 1800 n. Gr.

Nach: BOUSSARD, J. *Concours de l'école des beaux-arts, 1795-1874*. Paris 1874.



Als Beispiel einer größeren Geflügelzucht-Anstalt diene die von *Grünhaldt & Co.* zu Radebeul bei Dresden, deren Brüthaus³⁹⁾ in Fig. 147 im Grundrifs dargestellt ist.

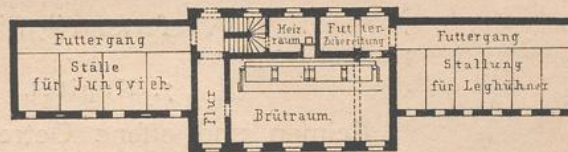
Auf dem ca. 1^{ha} grossen, völlig eingefriedigten Grundstück liegt der Einfahrt zunächst das Wohnhaus, welches auch das Bureau enthält; von letzterem aus können Brüthaus, Hof und Ausläufe des Geflügels im Park übersehen werden; auch ist das Bureau mit dem Brüthaus durch Telephon- und Telegraphenleitung verbunden, wodurch man jederzeit den Stand der Temperatur in den Brutapparaten vom Bureau aus controliren kann.

Zwischen Hof und Park ist das 21^m lange und 11^m tiefe Brüthaus gelegen. Den Mittelbau desselben bildet das Brut- und Aufzuchtshaus, welches im Erdgeschofs ausser dem Flur den eigentlichen Brutraum und dahinter den Heizraum mit daran flossendem Local zur Aufbewahrung und Zubereitung des Futters enthält; im Obergeschofs befindet sich die Wärterwohnung, die Futterkammer, die Schrotmühle, das Reservoir für die Wasserleitung und der Mastraum mit Käfigen. Zu beiden Seiten des Mittelbaues sind die Ställe für das Jungvieh und die Stallung für die Leghühner, beide mit dahinter gelegenen Futtergang, angeordnet.

Im Brutraum, der für 2000 Eier bemessen ist, sind die 4 Brutapparate zu je 500 Eier und die künstliche Mutter untergebracht; an den Wänden befindet sich eine schmale Estrade, auf der das besuchende Publicum circuliren kann, ohne den Betrieb und die Thiere zu stören; der Raum vor der künstlichen Glucke ist dick mit Sand belegt und dient als Tummelplatz bei schlechtem Wetter, während bei günstiger Witterung die unter den Fenstern befindlichen Auslaufklappen geöffnet und die Thiere in das Freie gelassen werden. Im Heizraum ist ein Fülllofen aufgestellt, dessen Leistung durch einen automatischen Wärme-Regler so exact geregelt wird, dass die Temperaturschwankung in den Brutapparaten nicht über $\frac{1}{4}$ Grad R. hinausgehen soll.

Die für den Verkauf als Zuchtstämme gehaltenen Hühner, so wie Enten und Gänse haben transportable hölzerne Ställe, welche im Park vertheilt sind; für das Wassergeflügel ist ein kleiner Teich vorhanden.

Fig. 147.



Anstalt für künstliche Geflügelzucht von *Grünhaldt & Co.* zu Radebeul³⁹⁾.
1/500 n. Gr.

Literatur

über »Federviehställe und Geflügelzüchtereien«.

a) Anlage und Einrichtung.

Geflügel-Häuser. HAARMANN's Zeitschr. f. Bauhdw. 1868, S. 17.

WOLTMANN, J. J. Der Taubenschlag etc. Altona 1876.

GAUSS, H. Der Hühner- oder Geflügelhof etc. Weimar 1853. (6. Aufl. von R. OTTEL, 1876.)

Deutsche bautechnische Tafchenbibliothek. Heft 52: Die Federviehställe. Von L. KLASSEN. Leipzig 1880.

β) Ausführungen und Projecte.

Pigeonniers en bois. *Revue gén. de l'arch.* 1872, S. 57, Pl. 18.

DIET. *Détails d'une volière et de ses dépendances, à Saint Prix.* *Moniteur des arch.* 1876, Pl. 69, 70.

BOUSSARD, J. *Constructions et décorations pour jardins. Kiosques, orangeries, volières, abris etc.* Paris 1880.

Anlage einer Rassegeflügel-Züchterei. HAARMANN's Zeitschr. f. Bauhdw. 1883, S. 172.

Poulailler, pigeonnier de la villa de Montrival aux environs de Namir. *Moniteur des arch.* 1883, Pl. 40.

Architektonisches Skizzenbuch. Berlin.

Heft 2, Bl. 6: Taubenschlag im Park des Prinzen *Luitpold*; von GOTTGETREU.

Heft 4, Bl. 5: Taubenhaus in Berlin; von A. SCHULTZ.

Heft 20, Bl. 1: Schwanen- und Taubenhaus auf dem Gute des Herrn von *Krusz-Netzow*; von HITZIG.

Heft 22, Bl. 1: Fasanerie-Gebäude bei *Sansfouci*; von PERSIUS.

Heft 33, Bl. 2: Schwarzvieh- und Federvieh-Stall; von WOLFF.

³⁹⁾ Nach: GRÜNHALDT, O. Die künstliche Geflügelzucht. Dresden 1879. (2. Aufl. 1881.)