



UNIVERSITÄTS-
BIBLIOTHEK
PADERBORN

Landwirtschaftliche Gebäude und verwandte Anlagen

Stuttgart, 1884

Vier Beispiele.

[urn:nbn:de:hbz:466:1-77688](https://nbn-resolving.org/urn:nbn:de:hbz:466:1-77688)

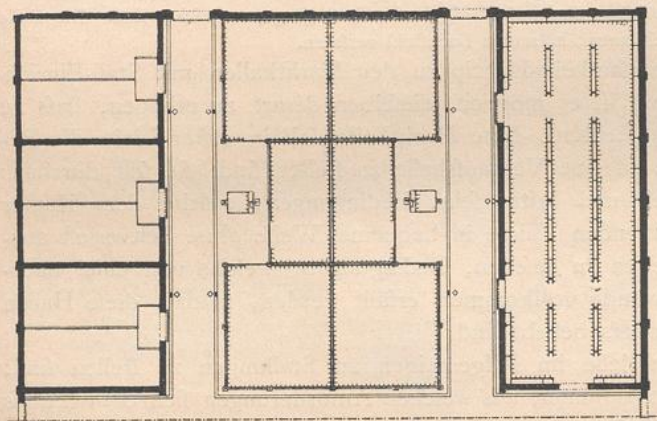
vereinigt. Die Einrichtungen zur Unterbringung der Kälber sind nun entweder in ähnlicher Weise, wie die für Rindvieh, getroffen, also mit niedrigen Barrieren zum Anbinden der Thiere oder mit Krippen versehen, oder es sind einzelne Buchten aus Bretter- oder Lattenwänden hergestellt, innerhalb deren 4 bis 10 Stück lagern können. In der Regel ist die Markthalle für Kälber vollständig mit gemauerten Wänden umschlossen, mit einer gewölbten oder Balkendecke und mit allen Stall-Einrichtungen versehen, da die Schwierigkeit, die Kälber zu transportieren, mehr oder minder dazu zwingt, dieselben an dem Orte zu belassen, wo dieselben zum Füttern und Uebernachten untergebracht sind.

287.
Beispiele.

a) Auf dem von *Orth* erbauten alten Schlachthofe und Viehmarkte zu Berlin¹⁶⁵⁾ war eine Kälberhalle, im Lichten von 101,82 m Länge, 12,55 m Breite und 4,08 m Höhe bis zur Decke, erbaut und in ihrer Länge durch 2 Zwischenmauern in 3 Theile getheilt, welche durch je 2 Stück 2,51 m weite Oeffnungen mit einander verbunden waren. Die äußeren Thore der Halle waren Schiebethore von 2,51 m Weite. In der Mitte der Halle, welche gepflastert war, stand eine Reihe Eisen Säulen, welche die Decke trugen. Mitten durch den Langraum an der einen Seite der Säulen zog sich ein 1,3 m breiter Durchgang. Der Quere nach war die Halle von Säule zu Säule von einer festen, nur durch den Durchgang unterbrochenen Holz wand durchzogen, so daß sich links vom Durchgange kleine, rechts von demselben große Buchten ergaben, welche gegen den Durchgang hin mit Holzgitter abgeschlossen waren. Zur Trennung der größeren Buchten in kleinere dienten bewegliche Holzgitter mit Einhänge-Vorrichtungen. Die Holzwandungen hatten in der Höhe von 30 cm vom Boden eine nach beiden Seiten der Wandung sich erstreckende Holzkrippe zum Tränken der Kälber mit Kleiwasser und über der Krippe, 30 cm von einander, schwache Eisenringe zum Anhängen der Kälber.

β) Die Kälberhalle auf dem von *Zenetti* erbauten Schlachthofe und Viehmarkte in München¹⁶⁶⁾ ist ein Bau von ca. 86 m Länge und 43 m Breite im Lichten und gestattet die Unterbringung

Fig. 374.



Markthalle für lebende und geflachtete Kälber, so wie für geflachtete Schweine auf dem Schlacht- und Viehhof zu München¹⁶⁶⁾.

(Ein Drittel des Gesamtdarstellungsmaßes.) — 1/500 n. Gr.

von 2533 Stück lebender Kälber und von 2874 Stück geflachteter Kälber und Schweine, da in München auch geflachtete Thiere auf den Markt kommen. Die Halle ist in 3 Langbauten mit verankerten Zwischendächern und ringsum laufenden äußeren Vordächern getheilt; jedoch sind die 2 äußeren Langbauten beiderseits durch massive Mauern, und zwar an der Seite gegen die Eisenbahn (siehe Fig. 398 und die Tafel bei S. 319) in 9, an der anderen Seite in 3 Abtheilungen abgetheilt (Fig. 374 u. 375). Die ersteren sind ausschließlich für lebende Kälber, gewissermaßen als Stallung und für die kältere Jahreszeit, die letzteren für geflachtete Kälber und Schweine bestimmt und mit 4,25 m über dem Boden liegenden Holzdecken versehen. Die Mittelhalle dient jeweilig zur Unterbringung von toden und lebenden Thieren und ist, da lebende Thiere der Mehrzahl nach in der wärmeren Jahreszeit zugetrieben werden, mit offenem Dachstuhl versehen und an den Seiten 6,63 m, im Mittel 10,12 m hoch. Die Beleuchtung und Lüftung geschieht in allen Räumen durch hohe Seitenlichtfenster, welche mittels Getrieben theilweise zu heben sind. Die 9 Abtheilungen des Seiten-Langbaues für lebende Kälber sind 8,2 m lang, 9,5 m tief und in der Mitte durch ein 1,2 m hohes Lattengitter getheilt, welches, wie die an den Wänden angebrachten

¹⁶⁵⁾ Nach: Zeitschr. f. Bauw. 1872, S. 21 u. 157.

¹⁶⁶⁾ Nach: ZENETTI, A. Der Schlacht- und Viehhof in München. München 1880.

Eisenringe, zum Anhängen der Thiere dient. Die 3 Abtheilungen im Seiten-Langbau für geschlachtete Thiere sind 25,5 m lang, 9,5 m breit und haben an den Wänden einfache, so wie in der Mitte freistehende, auf gußeisernen Säulen angebrachte, 2 m hohe Doppelrahmen von E-Eisen, an denen je 416 Nägel zum Anhängen der Thiere angebracht sind. Die 3 Abtheilungen der Mittelhalle sind je 15,12 m

breit, 25,86 m lang und je durch Lattenwände in 6 Buchten abgetheilt, wovon 4 Stück je 8,52 m Länge und 7,66 m Breite und 2 Stück je 8,52 m Länge und 4,55 m Breite haben; je 2 Räume von 8,52 m Länge und 3,01 m Breite dienen zum Abwägen der Thiere. Die großen Buchten sind je mit 98, die kleinen je mit 79 Nägeln versehen. Die Längsgänge haben eine Breite von 4,00 m, die Quergänge von 3,87 m. Die Pflasterung der Abtheilungen für geschlachtete Thiere ist glatt, in allen übrigen Räumen und unter den hier 3 m breiten Vordächern gerippt, von Münchener Klinkerplatten auf 15 cm dicker Beton-Schicht hergestellt.

γ) In Elberfeld ist auf dem von *Mäurer* erbauten Schlachthofe und Viehmarkte eine combinirte Markthalle für 400 Schweine und für 600 Kälber angelegt. Das Gebäude ist 55 m lang und 21 m breit. Diese Markthalle dient zugleich als Stallung.

δ) Auf dem Schlachthofe und Viehmarkte zu Dresden¹⁶⁷⁾ ist ebenfalls eine combinirte Kälber- und Schweine-Markthalle ausgeführt, welche 56,5 m lang und 20,9 m breit ist und aus 2 parallelen Langbauten besteht, in deren Mitte je ein 2 m breiter Durchgang durch die ganze Hallenlänge, mit gleich breiten Thoren an den Schmalseiten, sich befindet. Die Langseiten besitzen 4 Thüren von 1,5 m Breite. Die Buchten sind verschieden groß, betonirt und haben ein Gefälle nach dem Hauptdurchgange, neben welchem eine Abflusssrinne sich befindet. Die Holzwandungen von 1,15 m Höhe gehen überall in Nuthen, so daß die Buchten beliebig vergrößert oder verkleinert werden können. Die Halle hat gemauerte Außenwände von 1,9 m Höhe und darüber Bretterverkleidungen von 0,9 m Höhe.

3) Markthallen für Schafe.

Die Markthallen für Schafe können wieder, wie die Großviehallen, entweder nur dem Verkaufe der Thiere oder letzteren auch als Stallungen dienen. Beide Arten sind ausgeführt.

Die Stände für Schafe bestehen aus Buchten von Gitterwerk aus Latten oder eisernen Stäben, 1,1 bis 1,3 m hoch, und sind gegen den Gang zu mit Thüren versehen.

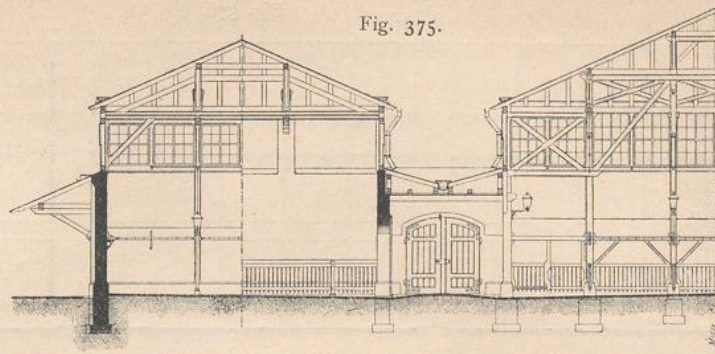
Man rechnet an Standraum für ein Schaf 0,20 bis 0,25 qm Fläche und unter Berücksichtigung sämmtlicher Gänge ca. 0,4 bis 0,5 qm pro Schaf.

α) Die Verkaufshalle für Schafe auf dem von *Blankenstein* erbauten Central-Viehmarkte und Schlachthofe zu Berlin¹⁶⁸⁾ ist eine allseitig offene Halle von 217 m Länge und 72 m Breite, für 35 000 Schafe erbaut, in welcher somit, bei 15 624 qm Grundfläche, jedes Schaf 0,45 qm Raum (incl. Gänge) einnimmt. Die Schafe werden nur an den Markttagen in dieser offenen Halle zum Verkauf ausgestellt und in der übrigen Zeit in den massiven 4 Hammelfällen untergebracht. Die Holzbedachung der Schafhalle wird von Walzträgern getragen, welche auf gußeisernen Säulen ruhen. Der höher geführte Mitteltheil ist mit fest stehenden Glas-Jalousien zur Lüftung und Beleuchtung versehen. In den Pultdächern der Seitentheile sind Deckenlichter angebracht, welche nach der Sägeform in Schmiedeeisen mit Wellenzink-Deckung aus-

¹⁶⁷⁾ Nach: Reisebericht der Deputation zur Besichtigung auswärtiger Schlachthäuser und Viehmärkte. München 1873.

¹⁶⁸⁾ Nach: Wochbl. f. Arch. u. Ing. 1880, S. 386 u. 396.

Fig. 375.



Querschnitt der Markthalle in Fig. 374¹⁶⁶⁾. — 1/250 n. Gr.

288.
Construction
und
Größe.

289.
Beispiel.