



UNIVERSITÄTS-
BIBLIOTHEK
PADERBORN

Landwirtschaftliche Gebäude und verwandte Anlagen

Stuttgart, 1884

Vier Beispiele.

[urn:nbn:de:hbz:466:1-77688](https://nbn-resolving.org/urn:nbn:de:hbz:466:1-77688)

die früher besprochenen Anforderungen erfüllt sind und daß namentlich der Transport sämmtlicher Materialien, Flüssigkeiten etc. von einem Raum zum anderen mit möglichster Bequemlichkeit und mit möglichst wenig Aufwand von Handarbeit geschehen kann.

2) Beispiele.

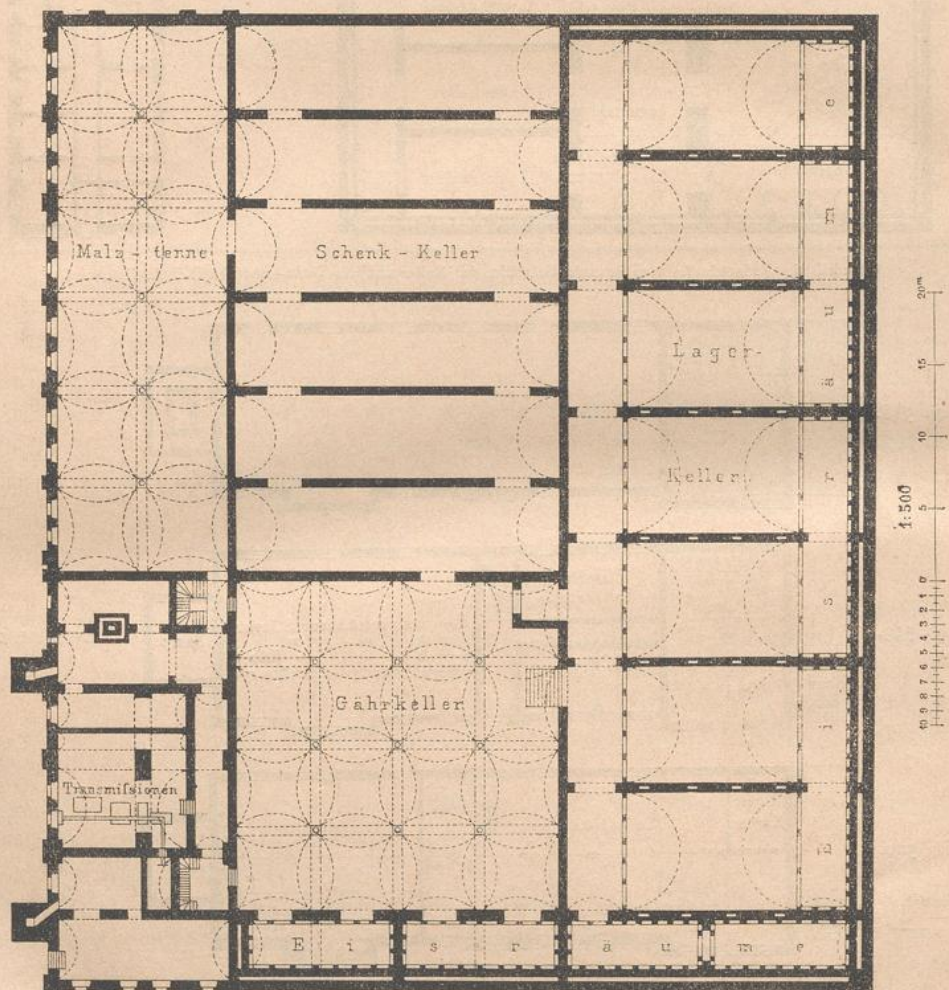
432.
Brauerei
in
Kempten.

a) Kleinere Bierbrauerei in Kempten (Fig. 517 bis 520), eingerichtet von der Maschinenfabrik Biberach (*Reichspfarrr und Beck*). Jährliche Production 15 000 hl Bier.

Zur Anlage der Brauerei stand ein ziemlich beschränkter Platz zu Gebote. Außer einem Wohn- und Wirthschaftsgebäude zerfällt das Ganze in zwei Bautheile, welche die einzelnen räumlichen Bestandtheile in der oben angegebenen Weise enthalten.

Bemerkenswerth ist hier namentlich die Anordnung des Eishauses, das einen zusammenhängenden, über den Kellern angeordneten Raum darstellt. Durch entsprechende Verbindungen können nicht nur die Lagerkeller, sondern auch der Gährkeller von demselben Eishaus aus abgekühlt werden.

Fig. 521. Kellergeschofs.



Brauerei des Herrn von

Die ganze Anlage sammt aller Einrichtung hat 250000 Mark gekostet.

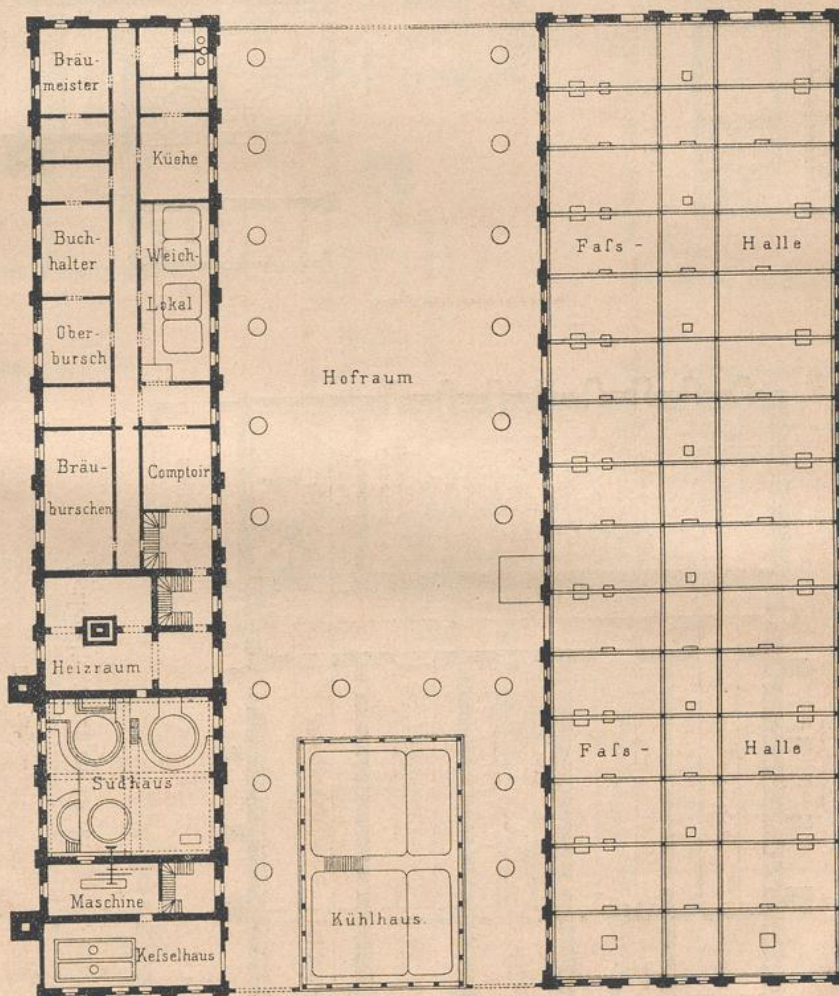
β) Brauerei des Freiherrn H. v. Maffei in Staltach (in der Nähe des Starnberger Sees, Fig. 521 u. 522).

433-
Brauerei
in
Staltach.

Bei dieser Anlage haben keinerlei beschränkende Umstände in Bezug auf den Platz geherrscht; die Ausführung ist von einem Etablissement (*Engelhardt* in Fürth) befohrt worden, das auf diesem Gebiete vielfache Erfahrungen besitzt; es kann daher diese Brauerei als eine Art Normalanlage angesehen werden. Im Souterrain bildet die Gesamtanlage ein dem Quadrat sich näherndes Rechteck, das die Malztenne, Gähr- und Lagerkeller enthält. Ueber der Erde zerfällt das Ganze in drei Baugruppen. Der grössere, länglich rechteckige Bau enthält alle Räume bis zur Beendigung des Sudprocesses. Ein kleinerer, ganz abgefondert und sehr luftig angelegter Bau enthält die Kühlen, und ein Bau über den Lagerkellern enthält Fafshallen etc.

Befonders bemerkenswerth ist hier die praktische Behandlung der Erdarbeiten. Um nicht zu große Erdarbeit nothwendig zu haben, sind die Souterrains nicht viel in den Boden vertieft worden; um dennoch eine entsprechende Isolirung zu erzielen, ist der gewonnene Aushub benutzt, eine Terrain-Anschüttung her-

Fig. 522. Erdgeschoss.



Maffei in Staltach.

Handbuch der Architektur. IV. 3.

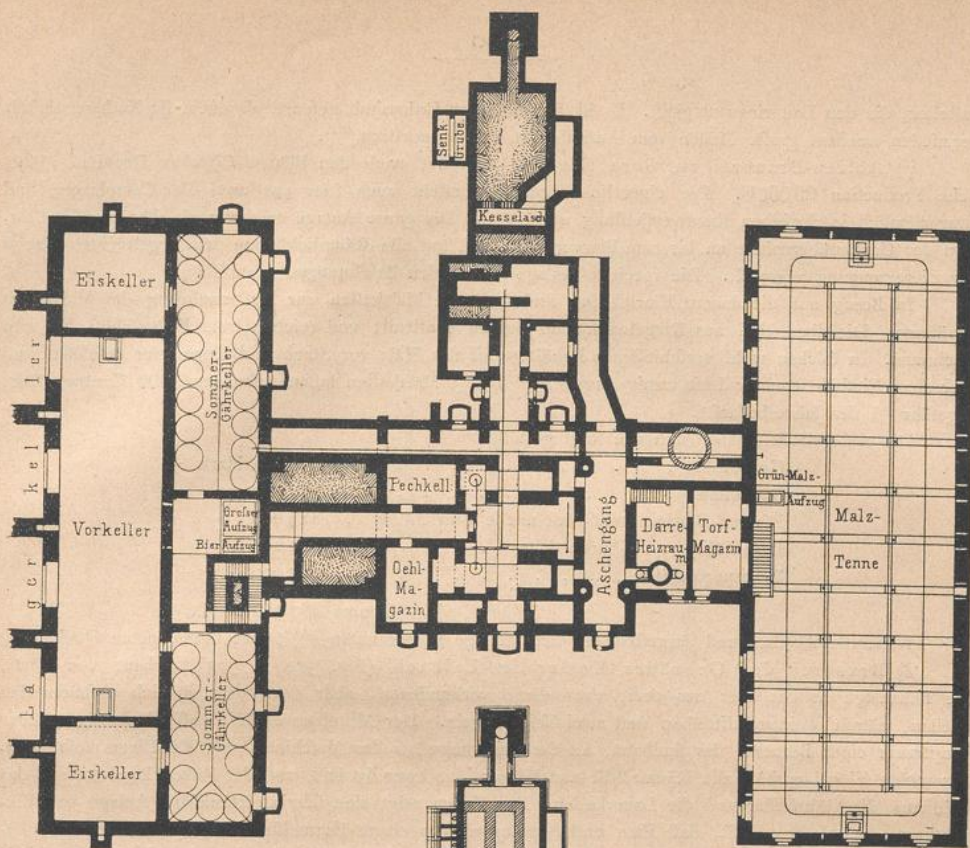


Fig. 524.
Erdgeschoss.

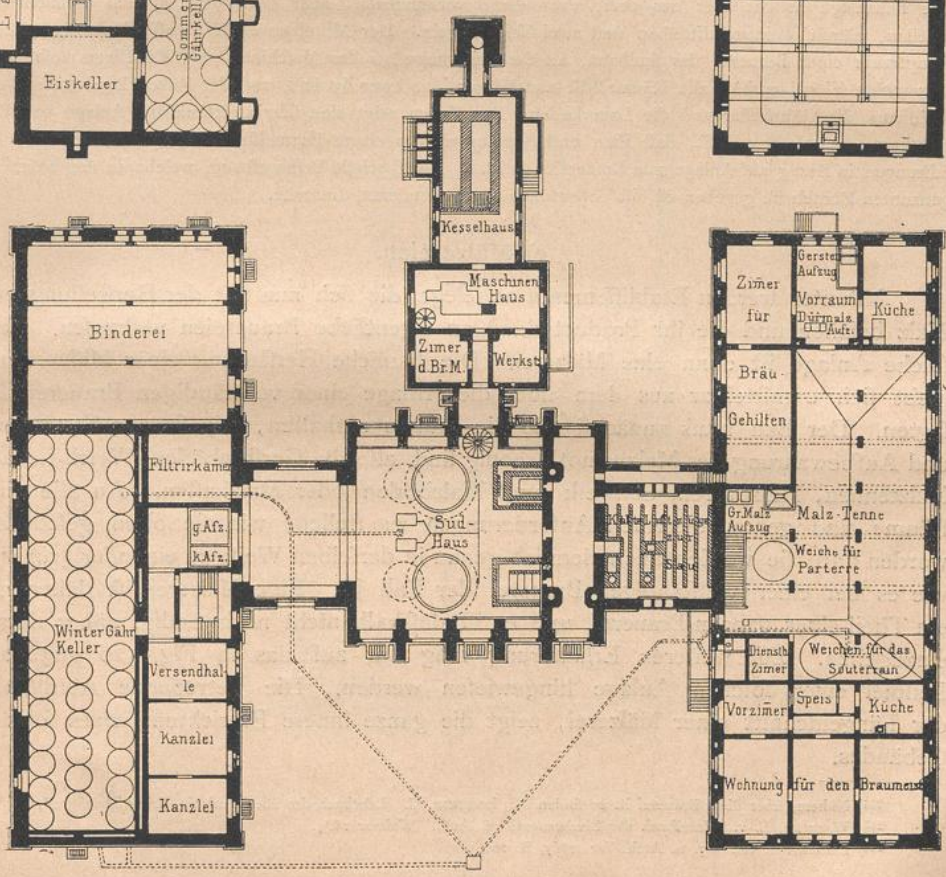
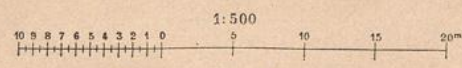


Fig. 525.
Kellergeschoss.



Brauerei in Laibach.

zufüllen, die den Bau rings umgiebt. Es ist so sowohl an Erdaushub gespart, als auch die Nothwendigkeit vermieden worden, große Massen vom Aushub fort zu transportiren ²⁶⁴⁾.

434.
Brauerei
in
Gera.

γ) Actien-Brauerei zu Gera (Fig. 523), erbaut nach den Plänen *Lipps'* in Dresden. Jährliche Production 30 000 hl. Die eigentliche Brauerei besteht auch hier aus zwei Bau-Complexen, und zwar ziemlich in derselben Raumvertheilung wie bei α. Die ganze Anlage erscheint als sehr zweckmäßig. Von der Gerstenübernahme an bis zum Bierverand-Local sind alle Räumlichkeiten dem regelrechten Gange der Biererzeugung angepaßt. Die specielle Anlage ist aus den Zeichnungen zu ersehen.

In Bezug auf die innere Einrichtung sind hier die Malzkaften zur Aufbewahrung des Malzes zu erwähnen. Dieselben sind aus Riegelwerk und Bohlen conftruirt und reichen vom Erdgefchofs bis zum Dachraum. In solchen wohl verschlossenen Behältern ist das Malz vor Staub und Ungeziefer geschützt und auch dem Einfluß feuchter Luft wenig ausgesetzt. Die 3 Malzkaften fassen zusammen 3600 Centner Malz, ungefähr $\frac{1}{4}$ des Jahresbedarfes.

Die Anlagekosten haben sich wie folgt gestellt:

Grundstück	55 000 Mark
Baukosten	589 700 „
Pfanne, Bottiche und maschinelle Einrichtung	119 000 „
Lagerfässer und Gährbottiche	100 000 „
Transportgefäße	25 000 „

Summa 889 200 Mark.

Näher beschrieben und dargestellt ist diese Anlage in der unten ²⁶⁵⁾ näher bezeichneten Quelle.

435.
Brauerei
in
Laibach.

δ) Brauerei der Gebrüder Kosler in Laibach (Fig. 524 u. 525), erbaut von *Tietz*. Die Bauanlage besteht hier aus drei, zwar direct verbundenen, aber doch deutlich sich absondernden Theilen, nämlich einem Mittelbau und zwei Seitenflügeln. Der Mittelbau enthält passend als eigentlicher Hauptraum einer Brauerei das Sudhaus, an das sich rückwärts das Maschinen- und Kesselhaus anschließt. Der rechte Flügel enthält alle Räume, die zur Mälzerei nothwendig sind, und der linke Flügel umfaßt das Kühlhaus, die Gährkeller und die Lagerkeller. Das Ganze zeigt eine sehr zweckmäßige Anlage und Einrichtung, die erkennen läßt, daß Plan und Ausführung von einem Baumeister herrührt, der specielle Erfahrungen in Bezug auf Anlage von Brauereien besitzt. Die specielle Beschreibung, welche in der unten ²⁶⁶⁾ genannten Zeitschrift gegeben ist, ist daher auch von besonderem Interesse.

e) Mälzereien.

436.
Anlage.

Mitunter werden Etablissements angelegt, die sich nur mit der Herstellung von Malz befassen und die ihr Product dann an eigentliche Brauereien verkaufen. Eine solche Anlage ist dann eine Mälzerei. Die bauliche Herstellung einer Mälzerei er giebt sich unmittelbar aus dem über die Anlage einer vollständigen Brauerei Gesagten. Der Bau muß zunächst alle die Räume enthalten, wie sie zur Gewinnung und Aufbewahrung des Malzes nothwendig sind, also die Gerstenböden, Weich-Local, Malztennen, Malzdarren, Schwelk- und Malzböden oder Malzkaften. An alle diese Räume sind genau dieselben Anforderungen zu stellen, wie sie oben geschildert worden sind; sie werden auch ziemlich genau in derselben Weise zu einander gruppirt, wie es bei einer vollständigen Brauerei der Fall ist. Eine Mälzerei ist daher nur ein Theil einer ganzen Brauerei, und es ist deshalb nicht nothwendig, näher darauf einzugehen. Zur weiteren Erläuterung mag nur auf das in Fig. 526 gegebene Beispiel einer solchen Anlage hingewiesen werden. Die betreffende Abbildung, der Längenschnitt einer Mälzerei, zeigt die ganze innere Einrichtung eines solchen Gebäudes.

²⁶⁴⁾ Näheres über diese Brauerei ist zu finden in: LINTNER, C. Lehrbuch der Bierbrauerei. Braunschweig 1878.

²⁶⁵⁾ WAGNER, L. v. Handbuch der Bierbrauerei. 6. Aufl. Weimar 1884.

²⁶⁶⁾ Zeitfchr. d. öst. Ing. u. Arch.-Ver. 1867, S. 200.