



UNIVERSITÄTS-
BIBLIOTHEK
PADERBORN

Gebäude für Verwaltung, Rechtspflege und Gesetzgebung, Militärbauten

Darmstadt, 1887

4. Kap. Wachgebäude.

[urn:nbn:de:hbz:466:1-78001](https://nbn-resolving.org/urn:nbn:de:hbz:466:1-78001)

540. Beifpiel. Als Beifpiel einer derartigen kleineren Schießhaus-Anlage ift in Fig. 612 u. 613 ein Entwurf *Amerling's* wiedergegeben, der weiterer Erläuterungen nicht bedürfen wird. Das Gebäude ift für eine mit Schutzvorrichtungen verfehene, 11,38 m breite Schießbahn berechnet.

4. Kapitel.

W a c h g e b ä u d e.

541. Wachen. Für die dem Wachdienste in einem Garnifons-Orte obliegenden Truppen-abtheilungen, welche in der Regel täglich wechfeln, find Wach-locale erforderlich, die zuweilen in den zu bewachenden Schlöffern und öffentlichen Gebäuden felbst angewiefen werden, namentlich wenn man diefen zugleich eine Sicherheitsbefetzung dadurch zutheilen will, aufserdem aber befondere Gebäude nothwendig machen. Fast immer wird wenigftens die Hauptwache einer Garnifons-Stadt ein felbftändiger Bau fein.

Für deutche Verhältniffe gelten über Militärwachen, fo weit die Gebäude in Frage kommen, im Wefentlichen folgende Bestimmungen.

542. Hauptwachen. Die Wachen werden hinfichtlich der Gröfse und Einrichtung in Haupt- und Nebenwachen eingetheilt. In jeder Garnifon befindet fich nur eine Hauptwache.

Die Gröfse der Hauptwache hängt — aufser von der Stärke und Zufammenfetzung der Wachmannfchaft — hauptfächlich mit davon ab, ob der Garnifons-Ort ein befonderes Militär-Arrefthaus befitzt oder nicht; in letzterem Falle müffen eine angemeffene Zahl Arrest-locale im Hauptwachgebäude befchafft werden. Für alle Wachen gilt bezüglich der Gröfse der Räume, dafs eine Wachstube für einen Offizier 15 qm, eine folche für zwei Offiziere 22,5 qm Grundfläche bedarf; in der Mannfchafts-Wachstube dagegen, die zugleich den Unteroffizieren, Spielleuten und Offiziersburfchen zum Aufenthalt dient, follten auf jeden nach Befetzung der Posten zurückbleibenden Mann 2,5 qm Grundfläche entfallen — eine Bestimmung, die den neueren hygienifchen Anforderungen allerdings nicht mehr entfpricht. Hierbei ift zu unterfuchen, ob auch die erforderlichen Pritfchen, Tische und Bänke Platz finden, widrigenfalls jenes Flächenmafs eine mäfsige Erhöhung erfahren kann.

Die Tiefe der Wachstube wird wo möglich nicht unter 5,0 m angenommen; die Höhe des Raumes foll bei gröfseren Wachen 4,0 bis 4,5 m betragen und darf auch bei kleineren nicht unter 3,5 m herabgehen.

Die Wachstuben müffen an der Vorderfeite des Gebäudes im Erdgefchofs gelegen fein; die Thüren derfelben follten fo angeordnet fein, dafs Offiziere und Mannfchaft fchnellftens und ohne Umwege auf den Vorplatz gelangen können.

Die Fußböden der Wachstuben find am zweckmäfsigften zu dielen; doch ift auch ein Belag mit Steinfliefen oder ein Klinkerpfalter zuläffig.

Die Wachgebäude find mafiv zu erbauen; Holz- und Fachwerkbau ift nur gefattet, wenn der Zweck der Wache ein vorübergehender ift.

In der Regel ift im Wachgebäude vor der Wachstube eine geräumige Halle anzubringen, in welcher die Gewehre, vor Näffe gefchützt, aufbewahrt werden können. Ift die Einbauung einer folchen Halle unthunlich, fo foll das Dach des Haufes wenigftens 1 m vor die Frontmauer vorfpringen, um einen gefchützten Raum zu fchaffen.

Der Waffenplatz vor der Wache wird mit einem eifernen Gitter umgeben. Wo es üblich ift, auf diefem Platze Gewehrftützen anzubringen, foll zwischen der Linie derfelben und der Front des Gebäudes ein 2,5 bis 3,0 m breiter freier Gang verbleiben.

Jedem Wachgebäude ist wo möglich ein kleiner Hof beizugeben, auf welchem Brennmaterial abgeladen und zerkleinert werden kann und der auch die Abortanlage aufzunehmen hat. Jede Wache soll ferner auf ihrer Grundfläche oder doch in unmittelbarer Nähe einen Brunnen haben.

Bezüglich der Arrestzellen, die unter Umständen in einem Hauptwachgebäude mit unterzubringen sind, möge hier nur bemerkt werden, daß die Einzel-Arreste, bei mindestens 6 qm, besser 8 qm Grundfläche, 3,5 m, wenigstens aber 3,0 m Höhe erhalten müssen und daß man im Durchschnitt auf 1000 Mann der Besatzung täglich 10 bis 12 Arrestaten (einschl. der nur in Untersuchungshaft befindlichen Personen) rechnet, so wie endlich, daß eine Arresttuba für Offiziere 12,5 bis 14,0 qm groß angetragen wird. Die besonderen Einrichtungen der Arrest-Localen, welche einerseits die Entweichung der Arrestaten unmöglich machen, andererseits dem Gewährsam alles Gefundheitschädliche benehmen sollen, an dieser Stelle ausführlich zu besprechen, würde zu weit führen, und es muß in dieser Beziehung auf Abschn. 2, Kap. 2 des vorliegenden Bandes verwiesen werden.

Bei aller Einfachheit, welche in der Regel das Bauprogramm für eine Wache beherrscht, hat diese Gebäudeart doch von jeher die Phantasie der Architekten angeregt, selbst in den Zeiten, da alle sonstigen Militärbauten die größte Nüchternheit zeigten. Die Waffenhalle, dieser wesentliche Bestandtheil jedes selbständigen Wachgebäudes, wurde zum fruchtbringenden Motiv. Bildete man die Halle durch einen Säulenvorbau und konnte man die geforderten Räumlichkeiten in einem mäfsig großen, länglichen Viereck unterbringen, so lag es nahe — insbesondere für die zu Anfang dieses Jahrhunderts herrschenden Anschauungen — in der Aussen-Architektur die griechische Tempelform des Prostylos hier wieder aufleben zu lassen und den Ernst und die Strenge des dorischen Stils hierfür geeignet zu finden.

Fig. 616.

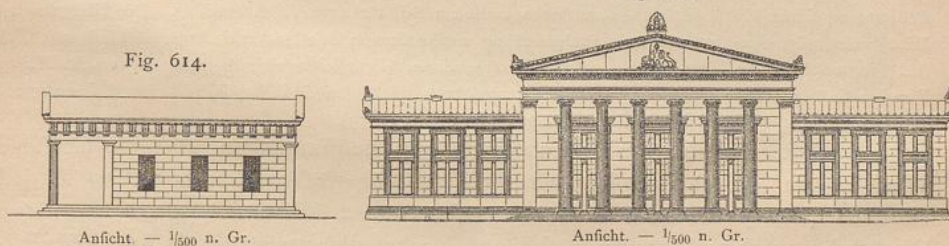
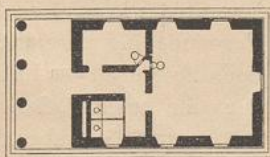


Fig. 615.

1/500 n. Gr.

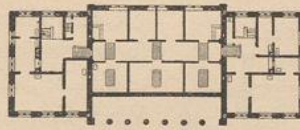


Hauptwachgebäude.

Grundrifs.

Fig. 617.

1/1000 n. Gr.

Hauptwache zu Dresden⁵⁸⁸).

Grundrifs.

Arch.: Schinkel.

Fig. 614 u. 615 zeigen ein solches Wachgebäude, nach *Weiss* und von diesem bereits 1820 als besonders »zeitgemäfs« empfohlen⁵⁸⁷). Die innere Eintheilung ist allerdings nicht nachahmenswerth, wahrscheinlich aber mit verschuldet durch Festhalten an der Vorschrift, daß die vordere Cella-Mauer aufser einer einzigen Thür keine Oeffnung erhalten dürfe.

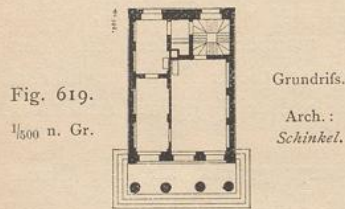
⁵⁸⁷) Siehe: WEISS, Lehrbuch der Baukunst, zum Gebrauch bei der k. k. Genie-Akademie. — (Unveränderter Abdruck.) Wien 1854.

⁵⁸⁸) Siehe: SCHINKEL, K. F. Sammlung architektonischer Entwürfe etc. Berlin 1823—24, Taf. 123.

Fig. 618.



Ansicht. — 1/250 n. Gr.

Fig. 619.
1/500 n. Gr.Grundriss.
Arch.:
Schinkel.Ehemalige Wache am Potsdamer
Thor zu Berlin⁵³⁹⁾.

durch seine thurmartigen Eckverstärkungen »an ein römisches Castell erinnern« sollte⁵⁴⁰⁾. Vor die Hauptfront (eine Schmalseite des Viereckes) legte er eine dorische Halle mit 6 Säulen in der Front und einem reliefgeschmückten Giebelfelde.

In der Hauptwache zu Dresden dagegen, welche im Erdgeschosse außer den Wachzimmern und Arrestzellen eine Arreststube für Offiziere und eine Hausmannswohnung enthält (Fig. 616 u. 617⁵³⁸⁾), hat er die große Halle (6 Säulen und 2 Pilaster in der Front) zwischen zwei Flügelbauten eingeschlossen. Das Obergeschosse dieser letzteren enthält Landwehr-Montirungskammern.

Offenbar mit Rücksicht auf die in der Nähe befindlichen Bauwerke hat der Künstler hier, trotz der Bestimmung feines Gebäudes, den anmuthigen jonischen Stil für angemessen erachtet. Die Hinterfront des Mittelbaues zeigt eine der vorderen Säulenstellung entsprechende Pilaster-Architektur, ebenfalls mit Giebelfeld, in welchem ein Mars thronet, während im vorderen Giebelfelde eine Saxonía angebracht ist. Die Fagaden sind in rein bearbeitetem Sandstein ausgeführt, die Säulen sind Monolithen. Die Erbauungskosten betragen (ohne die Gründungsarbeiten) 120000 Mark (1831—33).

543.
Oesterreichische
Wach-Localen.

In Oesterreich-Ungarn setzen die neueren Bestimmungen über die Größe der Wach-Localen fest, daß die Mannschafts-Wachstube größerer Wachen 10 qm für jeden »Posten« (von 3 Mann, von welchen aber nur 2 Mann sich gleichzeitig in der Wachstube aufhalten) gewähren soll und hierbei nicht weniger als 3 m Höhe haben darf. Jenes Flächenmaß herabzusetzen ist nur gestattet, wenn das Wach-Local eine

größere innere Höhe hat; die Verminderung darf aber nur so weit gehen, daß noch auf jeden Posten 30 cbm Luftraum entfallen. Die kleinste Wachstube (für einen Posten nebst Wach-Commandant) muß 15 qm Grundfläche haben. Für ein Offiziers-, Wach- oder Inspections-Zimmer werden 18 bis 24 qm Grundfläche gefordert.

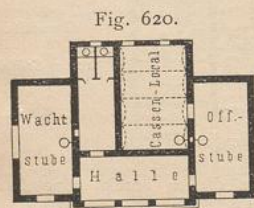
Oesterreichische Cafernen-
Thorwache. — 1/500 n. Gr.
Arch.: v. Gruber.

Fig. 620 zeigt die Grundriss-Skizze einer Thorwache für ein Cavallerie-Regiments-Cafernement (einem Normal-Beispiele v. Gruber's entnommen). Da ein besonderes Arresthaus vorhanden ist, so hat das Wachgebäude keine Arrestzellen; wohl aber ist die Regiments-Casse, sehr zweckmäßiger Weise,

539) Nach: SCHINKEL, K. F. Sammlung architektonischer Entwürfe etc. Berlin 1823—24. Taf. 54.

540) Siehe ebendaf., Taf. 2—4.

in demselben untergebracht. Das Caffee-Local, überwölbt und mit allen Sicherheitsvorrichtungen ausgestattet, ist nur durch das Offizier-Inspections-Zimmer zugänglich.

Den bisher betrachteten Wachgebäuden wohnt eine besondere, aus der baulichen Anordnung hervorgehende Verteidigungsfähigkeit nicht inne; die Waffenhalle bildet fogar einen besonders schwachen Punkt, so lange ihre Oeffnungen nicht bis zur Anschlaghöhe des Gewehres durch Balken geblendet werden. In den meisten Fällen wird eine solche Verteidigungsfähigkeit auch nicht erforderlich sein; andererseits aber wird man durch die der neueren Zeit eigenthümlichen Strafsenkämpfe bei inneren Unruhen darauf hingewiesen, Wachgebäude, deren Besitz für die Beherrschung eines Stadttheiles, einer Brücke, für den Schutz öffentlicher Gebäude etc. besonders wichtig ist, auch besonders widerstandsfähig zu machen. Dies wird nur erreicht durch Anordnungen, welche ein Bestreichen der angreifbaren Gebäudefronten durch Gewehrfeuer ermöglichen; bloßes Frontal-Feuer genügt zur nachhaltigen Vertheidigung nicht. Die vorspringenden thurm- oder erkerartigen Theile brauchen nicht eben groß zu sein, da wenige Gewehre in solchen Fällen zur wirksamen Vertheidigung ausreichen, ja fast immer das bloße Vorhandensein jener Einrichtungen jeder auffändischen Horde die Luft zu einem Sturmangriff benehmen wird, zumal wenn ein standfähiges eisernes Gitter einen überraschenden Anfall unmöglich macht.

Als Beispiel eines verteidigungsfähigen Wachgebäudes kann Fig. 621⁵⁴¹⁾ dienen. Da das Wachgebäude die Ecke bildet, in welcher sich zwei geschlossene Häuserreihen treffen, so hat es nur zwei zu bestreichende Fronten. Das massive, mit Schiefscharten versehene Schilderhaus an der Ecke genügt zu diesem Zwecke. Dieses Wachgebäude mußte, wegen seiner Lage zwischen hohen Wohnhäusern, ebenfalls drei bewohnte Obergeschosse erhalten; der Schilderhausbau setzt sich als Thurm durch alle Stockwerke fort und ist in allen diesen mit Schiefscharten versehen. Dem Treppenvorflur des Erdgeschosses entsprechen in den oberen Geschossen die Küchen; sonst stimmt die Eintheilung dieser mit der des Erdgeschosses überein.

Ein Wachgebäude mit zwei schüsselfesten Schilderhäusern vor der Hauptfront ist das in Fig. 622 u. 623 skizzirte, in Dresden — Albert-Stadt zwischen zwei Regiments-Casernen 1877 errichtete (Arch. Rumpel⁵⁴²⁾). Dadurch, daß das Gebäude vor die Frontlinie der Casernen vorspringt, kann es, außer der eigenen Vertheidigung, auch die Flankirung jener

⁵⁴¹⁾ Nach: Zeitschr. f. Bauw. 1855, S. 467 u. Bl. 56.

⁵⁴²⁾ Siehe Fig. 492 (S. 521).

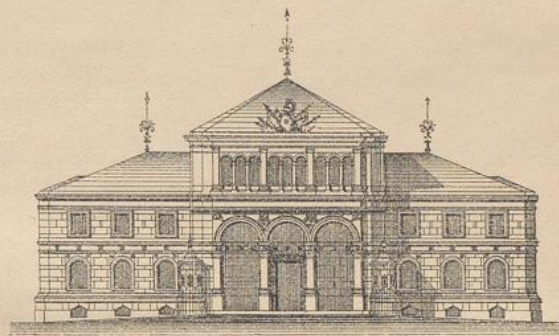
544-
Verteidigungs-
fähige
Wachgebäude.

Fig. 621.



Ehemalige Wache am Unterbaum zu Berlin⁵⁴¹⁾, 1/500 n. Gr.

Fig. 622.

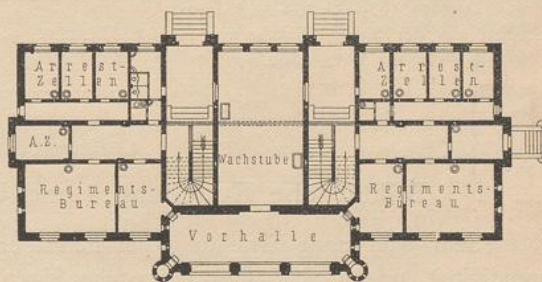


Anficht.

1:500



Fig. 623.



Grundriß.

Wachgebäude zu Dresden — Albert-Stadt.

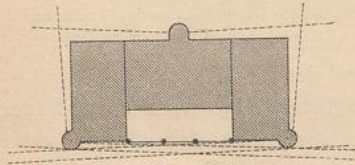
Arch.: Rumpel.

— aus den Gewehr-Schiefscharten der beiden Bureau-Räume — übernehmen. Da aber diese Gebäudegruppe wohl schwerlich jemals das Ziel eines offenen Angriffes sein wird, so dienen die Vertheidigungseinrichtungen hier in erster Linie dazu, den Charakter des Bauwerkes zum Ausdruck zu bringen.

Zwischen zwei Cafernen-Colossen von je 365 m Länge und 22 m Höhe bis zum Hauptgefims der Mittelbauten durfte das Wachgebäude nicht zu kleine Abmessungen erhalten. Man vereinigte daher sehr passend mit ihm verschiedene Verwaltungs- und Wohnräume. So befinden sich im Erdgeschofs, aufer der Wachtube mit Waffenhalle, einem kleinen Gemach für den Unteroffizier vom Schliesen, 8 Arrestzellen, 2 Treppenturen und Gängen etc., auch die Commando-Bureaus zweier Infanterie-Regimenter. Man kam dadurch auf 34,74 m Frontlänge; auch sorgte man, durch Herstellung von Obergeschossen, für eine genügende Höhenentwicklung (13 m bis Hauptgefims-Oberkante des Mittelbaues).

In den Obergeschossen der Flügelbauten befinden sich die Wohnungen zweier Cafernen-Inspectoren; in demjenigen des Mittelbaues ist die Bibliothek der 23. Infanterie-Division aufgestellt. Die Baukosten betragen rund 95300 Mark.

Fig. 624.



Zur vollständigen Bestreichung eines vierseitigen Gebäudes sind eigentlich zwei Streichwerke an zwei einander diagonal gegenüber liegenden Ecken nothwendig und genügend. Der Symmetrie wegen wird man aber gewöhnlich auch die beiden anderen Ecken mit solchen versehen oder auch nur die Ecken der Hauptfront und die Mitte der hinteren Seite, wie die schematische Abbildung Fig. 624 andeutet. In solchen Fällen ist in den neben einander liegenden flankirenden Vorsprüngen die Richtung der Schiefscharten so zu regeln, daß sich die Befetzungen nicht aus Unachtsamkeit gegenseitig beschieszen können.

Literatur

über »Wachgebäude«.

Ausführungen und Projecte.

SCHINKEL, C. F. Sammlung architektonischer Entwürfe etc. Berlin 1823—40.

Heft 1, Nr. 1: Früherer Entwurf zum neuen Wacht-Gebäude in Berlin.

Nr. 2—4: Neues Wacht-Gebäude zu Berlin.

Nr. 54: Leipziger Thor.

Heft 23, Nr. 144: Entwurf zu dem neuen Wachthaus in Dresden.

Das Wachhaus des Bastille-Platzes zu Paris. Allg. Bauz. 1843, S. 45.

ANDREAE. Die Hauptwache in Hannover. ROMBERG's Zeitschr. f. pract. Bauk. 1844, S. 49.

Entwürfe aus der Sammlung des Architekten-Vereins zu Berlin. Neue Ausgabe. Berlin 1862. — Wachgebäude; von RUNGE.

DREWITZ. Das neue Wachtgebäude am Unterbaum zu Berlin. Zeitschr. f. Bauw. 1855, S. 467.

Wachen in Berlin: Berlin und seine Bauten. Berlin 1877. Theil I, S. 241.

Die Hauptwache in Altstadt-Dresden: Die Bauten, technischen und industriellen Anlagen von Dresden. Dresden 1878. S. 258.

Studien aus der Special-Schule von Th. v. HANSEN. 9. Heft: Entwurf zu einem Wachhaufe; von J. PETLIK. Wien 1880.

5. Kapitel.

Militärische Erziehungs- und Unterrichts-Anstalten.

545.
Zweck
und
Verschiedenheit.

Sehr bald nach Errichtung der stehenden Heere wurde man auf die Nothwendigkeit hingewiesen, für den regelmäßigen Nachschub an Offizieren durch berufsmäßige Vorbildung junger Leute Sorge zu tragen. Es entstanden in Folge dessen in allen civilisirten Staaten Anstalten verschiedenster Organisation und unter