



UNIVERSITÄTS-
BIBLIOTHEK
PADERBORN

Gebäude für Verwaltung, Rechtspflege und Gesetzgebung, Militärbauten

Darmstadt, 1887

Sieben Beispiele.

[urn:nbn:de:hbz:466:1-78001](https://nbn-resolving.org/urn:nbn:de:hbz:466:1-78001)

frühesten Stadthäuser von Paris. Erst aus dem Ende des XV. und Anfang des XVI. Jahrhunderts datirt eine Reihe bedeutender Rathhäuser, die zum Theile der letzten Periode der Gothik, zum Theile schon dem neuen Stil, der Renaissance, angehören.

Von den ersteren ist das vollständigste und interessanteste das Rathhaus zu Compiègne (Fig. 32⁷⁴) aus den ersten Jahren des XVI. Jahrhunderts, dessen Anlage und Gestaltung derjenigen der niederländischen Rathhäuser sich anschliesst.

Das Haus besteht aus einem rechteckigen Gebäudekörper ohne Vorsprünge im Grundriss, mit einer Wendeltreppe in der Mitte, zu deren Seiten im Erdgeschoss, im Obergeschoss und in einem Halbgeschoss darüber große Säle angeordnet sind. Das besonders gelungene und charakteristische Aeusere zeigt ein geschlossenes Erdgeschoss mit verhältnissmässig kleinem Hauptportal in der Mittelaxe. Die Säle des Erd- und Obergeschosses beleuchten große Fenster mit Steinkreuzen; ein reiches Gesims mit durchbrochener Balustrade krönt den Bau; an den Ecken kragen im obersten Stock kleine Erkerthürmchen aus; als wirksamstes Glied wächst aus der Fagadenmitte ein hoher, reich gegliederter und mit Eckthürmchen gezielter *beffroi* mit spitzem Dach empor; das hohe Satteldach ist mit schönen grossen Steingaupen geschmückt.

Es kommen einige andere decorativen Einzelheiten zur Hebung des Ganzen hinzu, so: eine große Nische über dem Hauptportal, die einst das Reiterstandbild Ludwigs XII. aufnahm; zwei kleinere Nischen mit den Wappen von Frankreich und der Stadt; sodann vertheilt über die Fagade noch sechs Nischen, in denen vordem die Jungfrau *Maria*, der Verkündigungengel *St. Denis*, *Carl d. Gr.*, *St. Louis* und der Cardinal *d'Ailly* aufgestellt waren, bis sie, wie fast aller bildnerische Schmuck an französischen Bauten, in der grossen Revolution demolirt wurden. Obschon die Fagade sich nicht durch streng symmetrische Anordnung auszeichnet, auch schon dem spätesten gothischen, dem sog. *Flamboyant*-Stil angehört, so ist sie doch in hohem Grade hervorragend wegen der guten Vertheilung der Massen, der guten Unterordnung des Einzelnen unter das Ganze und vornehmlich wegen der guten Charakterisirung als Fagade des bedeutendsten städtischen Profanbaues.

Aus derselben Zeit stammen die Rathhäuser zu St. Quentin⁷⁵), Arras, Douai mit einer stattlichen Fagade, aus deren Mitte sich ein schmucker und imposanter *beffroi* erhebt; ferner die Stadthäuser zu Bourges, Saumur⁷⁶) und Dreux⁷⁶), letztere beiden von mehr burgartigem Charakter, wie ihn die Feudal-Schlösser dieser Periode aufweisen, mit Pechnasen (*nachicoulis*), Zinnen, hohen Dächern und grossen Gaupen oder Lucarnen.

54-
Sonstige
Beispiele.

2) Renaissance.

Das früheste Rathhaus von Bedeutung im neuen Stil ist das ehemalige Rathhaus von Orléans (jetzt städtisches Museum⁷⁷), das vom Meister *Charles Viart* zu Anfang des XVI. Jahrhunderts erbaut wurde.

Dasselbe besteht aus einem annähernd rechteckigen Baukörper von 19 m Front und 13 m Tiefe, der sich seitlich an andere Gebäude der schmalen Strasse anlehnt. Der Grundriss, den damaligen Bedürfnissen entsprechend, ist ungemein einfach; er wird im Erdgeschoss durch einen den ganzen Bau durchschneidenden Gang in zwei ungleiche Hälften getheilt. Dieser Gang führt zu dem rückwärts erhöht gelegenen Hof; rechts und links von ihm ist je ein gewölbter Saal angeordnet, der grössere mit einigen kleinen Hinterräumen, die als Gefängnisse dienen. Im Hofe liegt rechts, an das Hauptgebäude sich anlehnend, ein mächtiger *beffroi*, von rechteckiger, 7 m langer, 9 m breiter Basis mit kleinem runden Treppenthurm an einer Ecke und gekrönt mit einer schlanken Spitze. Er gehört einer früheren Bauperiode, der Mitte des XV. Jahrhunderts an, ist noch vollständig gothisch und erhebt sich zu der beträchtlichen Höhe von 57 m über den Hof. Das Obergeschoss des Rathhauses nimmt nach der Front zu der große Rathsaal von 17,25 × 8,50 m Grundfläche ein; nach rückwärts schliesst sich an ihn ein langer, schmaler Vorfaal an, der

55-
Orléans.

⁷⁴) Facs.-Repr. nach: VERDIER ET CATTOIS. *Architecture civile et domestique au moyen-âge et à la renaissance*. Bd. 1. Paris 1852. S. 172. — Siehe auch: *Hôtel de ville de Compiègne*. *Encyclopédie d'arch.* 1877, S. 83 u. Pl. 414, 425, 433, 440, 441, 446, 478. *Moniteur des arch.* 1855, Pl. 361.

⁷⁵) Siehe: *Hôtel de ville, St. Quentin*. *Building news*, Bd. 49, S. 728.

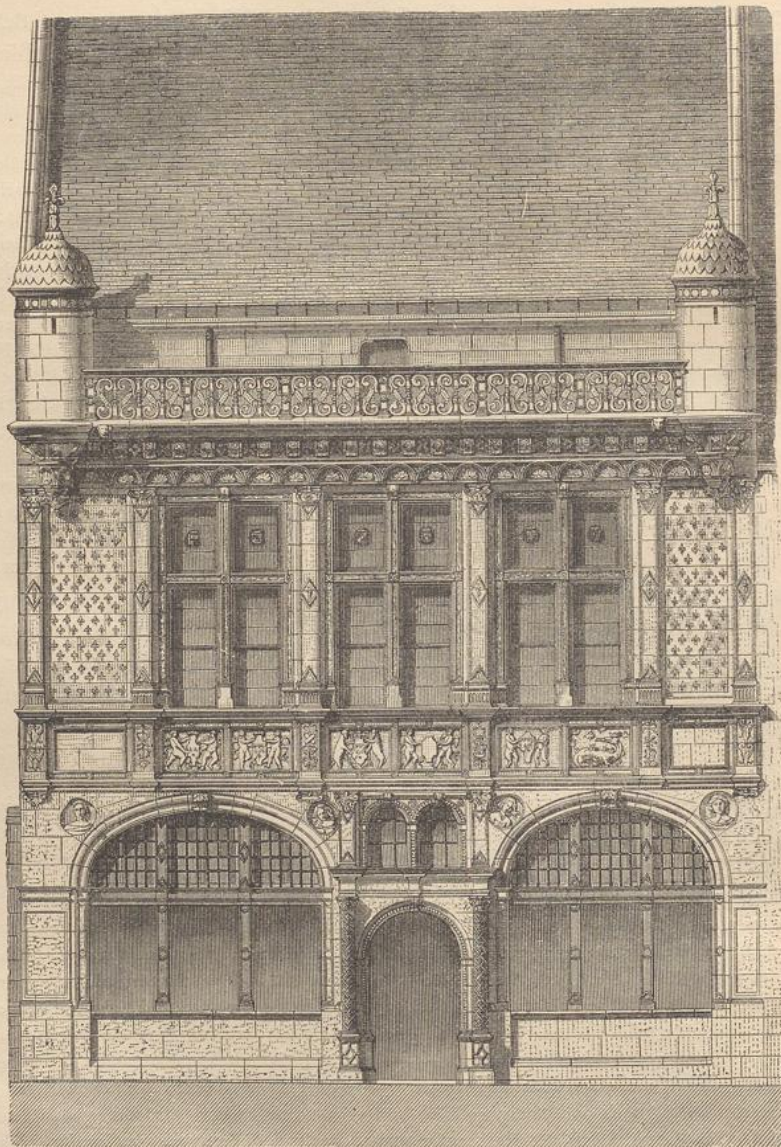
⁷⁶) Grundrisse dieser beiden Stadthäuser sind zu finden in: VERDIER ET CATTOIS. *Architecture civile et domestique au moyen-âge et à la renaissance*. Bd. 1. Paris 1872. S. 137 u. ff.

⁷⁷) Siehe: VERDIER ET CATTOIS. *Architecture civile et domestique etc.* Paris 1864. Theil 2, S. 60.

von den Nebenbauten im Hofe feinen Zugang hat. Der große Saal ist mit einer Holzbalkendecke überdeckt; an den beiden Schmalseiten schmücken ihn zwei große Kamine.

Das Bemerkenswerthe ist die mit der ganzen Zierluft der damaligen Zeit reich geschmückte Fassade. Vier große Fenster mit doppelten Steinkreuzen, eingefasst von zierlichen, schlanken Pilastern, kennzeichnen

Fig. 33.

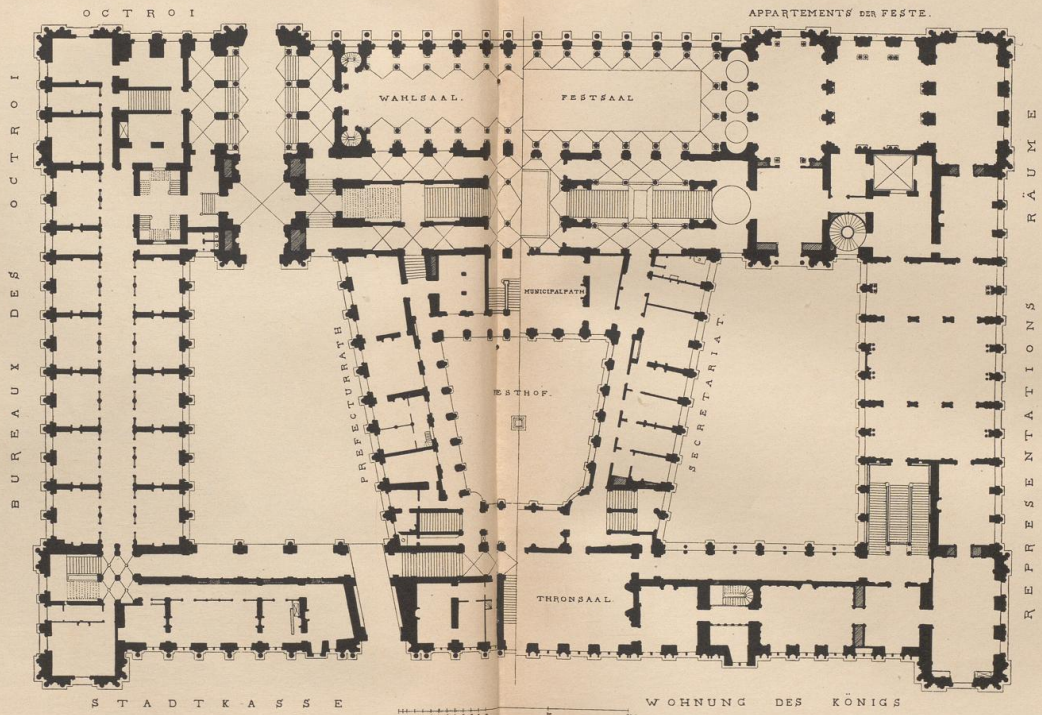
Rathhaus zu Beaugency⁷⁸⁾.

Arch.: Charles Viart.

im Aeußeren auf das beste den Hauptraum des Hauses, den Rathssaal; zu Seiten der Fenster sind in die gleich breiten Mauerpfeiler fünf Nischen eingeschnitten mit Figuren auf Consölen und überdeckt von Baldachinen. Gegenüber dem reichen Oberbau ist das Erdgeschloß untergeordnet behandelt; zwar ist die

Edgelfloß.

Obergelfloß.



Stadthaus zu Paris.

Architecte, Baccador.

obere regelmäßige Axentheilung auch hier gleichmäßig durchgeführt; den oberen Pilastern entsprechen Lifenen, die, vom Boden anfangend, zu jenen überleiten; dagegen sind die Fenster und das reich gezierte Hauptportal in den Abmessungen klein; und das letzteres nicht in der Mitte der Fassade liegen konnte, fällt bei der sonstigen großen Regelmäßigkeit auf. Unmittelbar auf den Saalfenstern ruht in nicht gerade organischer Verbindung mit der Pilaster-Architektur ein hohes, mit Muscheln und vielfachen Ziergliedern reich ornamentiertes Hauptgesims mit durchbrochener Balustrade, an den Enden mit wenig ausgekragten, kleinen, nur decorativen Steinthürmchen gekrönt. Hinter dem kräftig ausgebildeten, wagrechten Abschluß der Fassade erhebt sich eine niedere Attika mit sehr hohem Satteldach darüber und vier großen, die Attika überragenden Stein-Lucarnen mit Kreuzpfeifen und spitzen Giebeln.

In den Einzelheiten finden sich noch viele Anklänge an das Mittelalter, allein auch eine Reihe fein empfundenen, ganz dem neuen Stil angehörender Formen, die aber in ihrer eigenartigen Verwendung zeigen, wie verschieden und im Grunde wie wenig verstanden die Auffassung dieses Stils von seinem Vorbild, der italienischen Früh-Renaissance, ist.

Mit dem genannten Beispiel nahe verwandt und von demselben Baumeister *Viart* 1526 erbaut, ist das Rathhaus zu Beaugency (Fig. 33⁷⁸), einem Städtchen nicht weit von Orléans.

56.
Beaugency.

Der Grundriß hat bei kleineren Abmessungen — der Bau hat eine Frontlänge von ca. 10,4 m und eine Tiefe von 13,4 m — ungefähr dieselbe Anordnung, wie der von Orléans, nur daß hier der mittlere Gang im Erdgeschoß zu einer in den rückwärtigen Hof vorgebauten Wendeltreppe führt. Rechts und links vom Gang sind unten Gemächer; im Obergeschoß ist nach der ganzen Front der Rathssaal (9 × 9 m) mit schmalem Vorlaal nach dem Hof zu angelegt. Die Fassade des kleinen Baues gehört zu den anziehendsten Schöpfungen der Architektur aus der Zeit *Franz I.*; sie zeigt, wie die von Orléans, dieselbe starke Betonung der Haupttheile, dieselbe charakteristische Bildung der Fenster des großen Saales, verbunden mit der gleichen Liebe für zierliche Ausschmückung.

Im Erdgeschoß öffnet sich zwischen zwei großen, im Korbogen geschlossenen, dreigetheilten Fenstern, die ähnlich wie manche Läden in Orléans gebildet sind, ein reiches Portal mit kleinen Oberlichtfenstern; das Obergeschoß fügt sich in der ungebundensten Weise und mit einer Mißachtung strenger Symmetrie an das Erdgeschoß an, eine Unregelmäßigkeit, die im vorliegenden Falle nicht recht verständlich ist, den Meistern jener Zeit aber offenbar wenig Sorge machte. Es hat zwischen zwei breiten, glatten Mauerpfeilern an den Ecken drei große Fenster mit Steinkreuzen und mit begleitenden Pilastern, auf denen, wie in Orléans, ohne organische Vermittelung ein reiches Muschelgesims mit Balustrade und kleinen Eckthürmchen aufsitzen, welche letztere beiden allerdings nicht erhalten, sondern nach Analogie anderer Bauten in der am Schlusse der Fußnote 78 genannten Publication ergänzt sind.

Es sei ferner hier nur erwähnt das Rathhaus von Caen von 1538.

Als eine der bedeutendsten Bauten jener Zeit ist das von *Domenic Boccador* aus Cortona 1553 begonnene, aber erst nach langer Bauzeit 1628 vollendete Rathhaus zu Paris (siehe die neben stehende Tafel 79) zu bezeichnen.

57.
Paris.

Wie die meisten früheren Beispiele in Frankreich, war auch dieses kein frei stehender Bau, sondern eingezwängt in ein eng gedrücktes Häuferviertel mit einer bedeutenden Hauptfassade nach der *place de grève*.

Der Bau gruppirt sich um einen über die Straße erhöhten, trapezförmigen Hof, der mit Arcaden umgeben ist, von denen aus die Amtsstuben zugänglich waren. Die ca. 60 m lange, stattliche Hauptfassade ist symmetrisch angelegt mit einem mittleren Eingangs-Portal, über dem in Hoch-Relief die Reiterstatue *Heinrichs IV.* angebracht ist. Sie besteht aus zwei hohen, reich mit Säulen, Nischen und Statuen geschmückten Stockwerken auf einem niedrigen Unterbau und an den beiden Ecken aus ein Geschoß höheren, breiten Pavillons. Auf Mittelpartie und Pavillons bauen sich steile Walmdächer auf, verziert mit großen Stein-Lucarnen und hohen Schornsteinen.

So entstand ein Bau mit bewegten Umrislinien, dessen Reiz und Charakteristik durch einen aus der Fasadennitte herauswachsenden hohen Dachreiter wesentlich erhöht war; vor ihm legt sich zur Verbindung mit der Fassade ein gut und reich erdachter Lucarnenbau mit Uhr und Stadtwappen vor. Die mit viel Liebe und Geschmack behandelte Architektur ist ein anziehendes Gemisch französischer und italienischer

⁷⁸) Aus: LÜBKE, W. Geschichte der Renaissance in Frankreich. Stuttgart 1868. S. 169. — Siehe auch: BERTY, A. *La renaissance monumentale en France etc.* Paris 1864 — ferner: *Archives de la commission des monuments historiques.* (Erscheint seit 1856.)

⁷⁹) Siehe auch: CALLIAT, V. *Hôtel-de-ville de Paris.* Paris 1844 — ferner: VACHON, M. *L'ancien hôtel-de-ville de Paris.* 1533—71. Paris 1882.

Bauweise. Der Bau des *Bocador* wurde in den dreissiger und vierziger Jahren unferes Jahrhunderts durch *Lefueur* frei gelegt und durch Anbauten bedeutend erweitert; namentlich seitlich sind zwei grofse Höfe und nach rückwärts ist ein grofser und ausgezeichnet disponirter Saalbau mit doppelarmiger Festtreppe angefügt, welcher Theil aber im Kampfe mit der Commune 1871 niederbrannte und durch einen Neubau ersetzt wurde.

58.
Arras,
La Rochelle
und
Reims.

Aus dem Jahre 1572 datirt der Anbau eines Flügelbaues in reichem Renaissance-Stil an das Rathhaus von Arras⁸⁰⁾, dessen ältere Theile, inbegriffen ein mächtiger *beffroi*, noch in gothischem Stil aus dem Anfang des XVI. Jahrhunderts stammen.

Der neue Bau giebt, mit drei Säulenstellungen über einander und mit gleichmäfsig durchgebildeten, grofsen, dreitheiligen Fensteröffnungen, ein gutes Beispiel eines städtischen Kanzleigebäudes von monumentalem Charakter.

Es folgen an beachtenswerthen Bauten Theile des Rathhauses zu La Rochelle (Arch.: *Rouyer & Darcel*⁸¹⁾ von 1605 und das Rathhaus von Reims (1627—36⁸²⁾.

59.
Lyon.

Eine eingehendere Behandlung verdient das Stadthaus zu Lyon (Fig. 34 bis 36⁸³⁾, da es zu den besten französischen Beispielen gehört und seine Anordnung wesentlich neue Momente bietet.

Das Stadthaus von Lyon wurde 1646 nach den Plänen von *Simon Maupas* begonnen und von der Behörde 1652 bezogen. Gegenüber den bisher betrachteten Rathhäusern zeigt es eine bedeutende Entwicklung, namentlich des Anspruches an Räumlichkeiten für die städtische Verwaltung und somit des Grundrisses. Es ist in der That ein gewaltiger Sprung von dem einfachen und anspruchlosen Grundplan des Rathhauses von Orléans zu dem von Lyon mit seiner wohl überlegten, den verschiedensten Bedürfnissen Rechnung tragenden Anlage, mit feinen Vestibulen, Treppen, Höfen etc. Es giebt der Bau einen deutlichen Beweis, welchen Aufschwung das Städtewesen zu jener Zeit genommen hatte, dabei aber auch davon, dafs mit der Entwicklung der städtischen Verwaltung die der Theilnahme der Bürgerchaft an derselben nicht gleichen Schritt gehalten, dafs die Verwaltung der Stadtangelegenheiten hauptsächlich in bureaukratischer Hinsicht Fortschritte gemacht und sich in den Händen Weniger befand, die dafür grofse Ansprüche für ihr eigenes Wohlbefinden machten. Enthält doch der mächtige Bau keinen feiner Gröfse entsprechenden Hauptfaal, wie er sich zur Versammlung einer gröfseren Volksmenge eignete, dagegen eine ganze Reihe von grofsen Dienstwohnungen für die Beamten.

Dieses Rathhaus hat die Form eines Rechteckes von 46,5^m Breite und 114,0^m Länge und grenzt mit der einen Schmal- und Hauptseite an die *place des terreaux*, nach der zu es sich mit einem stattlichen Hauptportal öffnet. In der Hauptaxe sind zwei Höfe disponirt, ein gröfserer auf der Höhe der Eingangshalle und ein kleinerer, tiefer gelegener, der nach der Hinterfaade im Obergefchofs offen ist. Sehr hübsch ist der Abschluß des grofsen Hofes mit einer halb runden Nische und die Verbindung nach dem tiefer gelegenen Hof mit einer doppelarmigen Treppe gestaltet. Die Grundrisse des Erdgefchofs und des Obergefchofs in Fig. 35 u. 36 machen eine eingehende Beschreibung überflüssig; doch sei erwähnt, dafs dieselben den Bau in dem Zustand nach seiner letzten, im Jahre 1855 vollendeten Restauration geben, während die frühere Eintheilung, wengleich denselben Gebäudekörper einnehmend, etwas einfacher war, indem mehr grofse Räume und weniger kleine vorhanden waren.

In einem Protocoll aus dem Jahre des Bezugs des Rathhauses ist die einstige Benützung der einzelnen Räume erhalten, die der Hauptsache nach die folgende war. Im erhöhten Erdgefchofs: Vestibule, Polizei (an Stelle der jetzigen Corridore und zwei Zimmer, wie im Obergefchofs ein Saal), Rathszimmer für die Polizei, Aichamt, Syndicats-Zimmer der Goldschmiede und Pafs-Bureau, Gesundheitsamt, Archiv (im Erd- und Obergefchofs) und Steuereinnemerei; im Obergefchofs: Vorfaal und Capelle, grofser Saal (12 × 25^m) zu Versammlungen und Wahlen, Wartesaal mit den Bildern der Consulats-Herren geziert, Winter-Rathstube, Sommer-Rathstube, Bureau des Bauherrn und Secretariat für die Räte, Verwaltung der Getreidevorräthe (*bureau de l'abondance*), zugleich Bureau für den *procureur général* und Garderobe für die Consulats-Beamten; über dem grofsen Saal Arsenal. Die übrigen Räume enthielten Wohnungen des *procureur général*, des Stadtsecretärs, des Abwärts, der Boten etc.

Fig. 34 giebt eine Abbildung der Hauptfaade, wie sie zur Zeit besteht; der ursprüngliche Bau

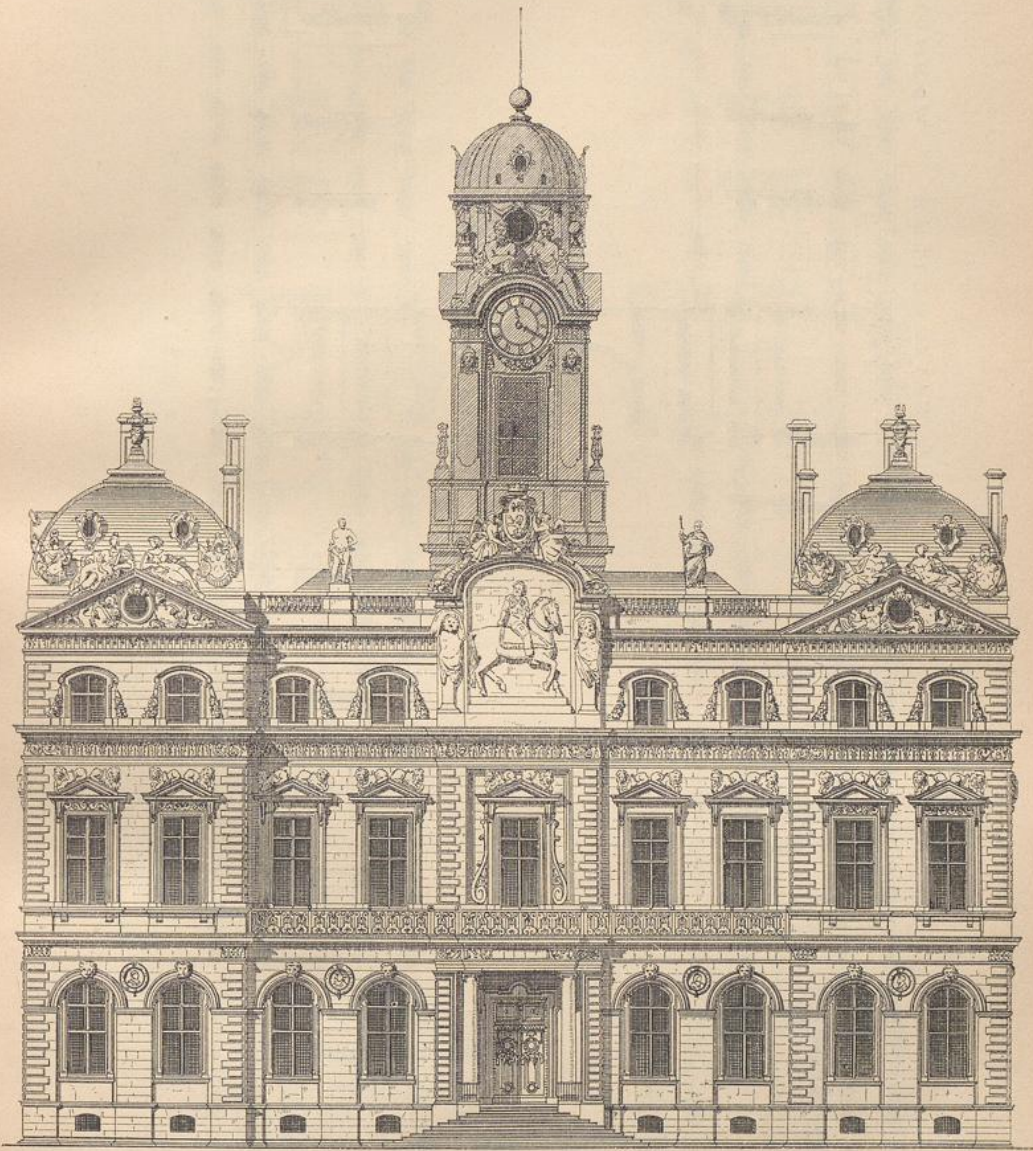
⁸⁰⁾ Siehe: BERTY, A. *La renaissance monumentale en France*. Paris 1864. Bd. 1, Pl. 6—8.

⁸¹⁾ Siehe: *Hôtel de ville de la Rochelle*. *Moniteur des arch.* 1866, Pl. 52; 1867, Pl. 84, 99.

⁸²⁾ Siehe: LÜBKE, W. *Geschichte der Renaissance Frankreichs*. Stuttgart 1868. S. 297 — ferner: *Moniteur des arch.* 1857, S. 9, 26, 52, 92 u. Pl. 464—466, 469—470, 517—518; 1858, Pl. 536, 586, 587.

⁸³⁾ Siehe: DESJARDINS, T. *Monographie de l'hôtel de ville de Lyon etc.* Paris 1871.

Fig. 34.



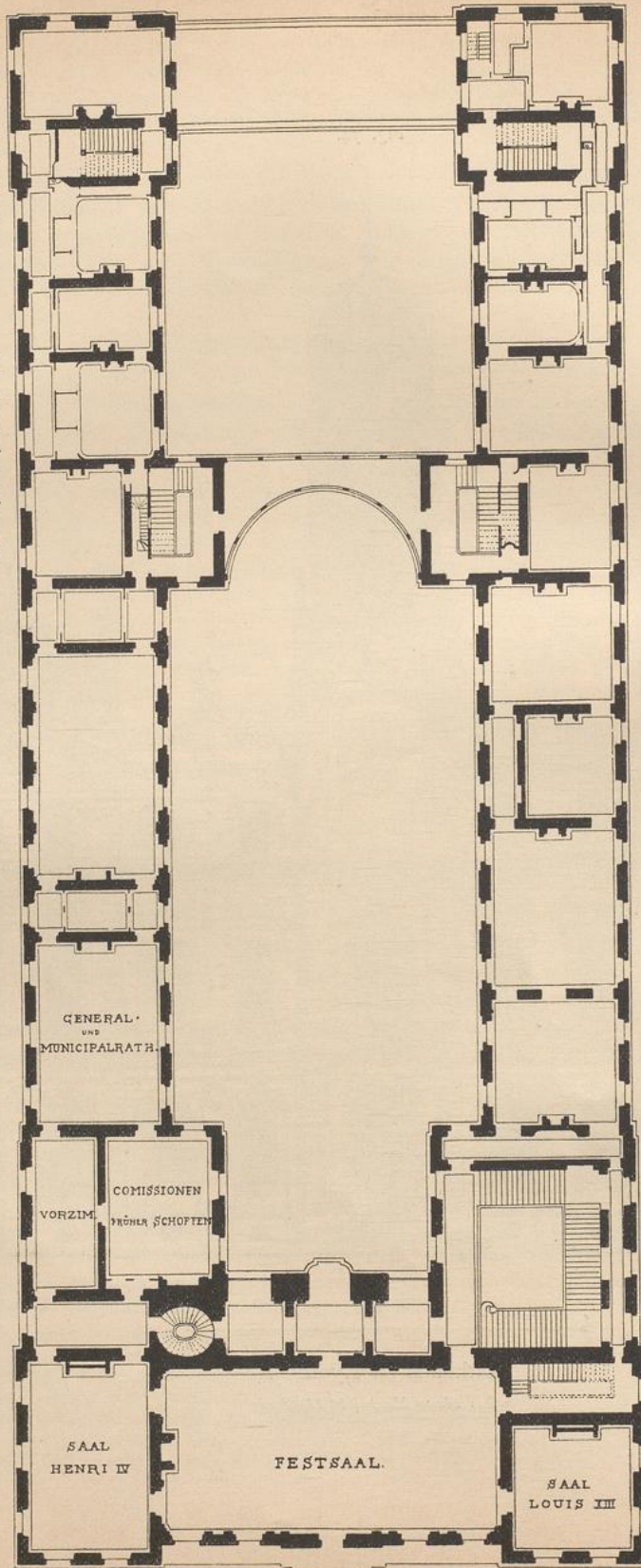
0 1 2 3 4 5 10 20 Peter.

Rathhaus zu Lyon ⁸³).

Arch.: Simon Mansard & Mansard.

Fig. 35.

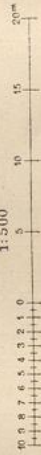
KAISERLICHE
WOHNUNG.



WOHNUNG
DES
PREFECTEN.

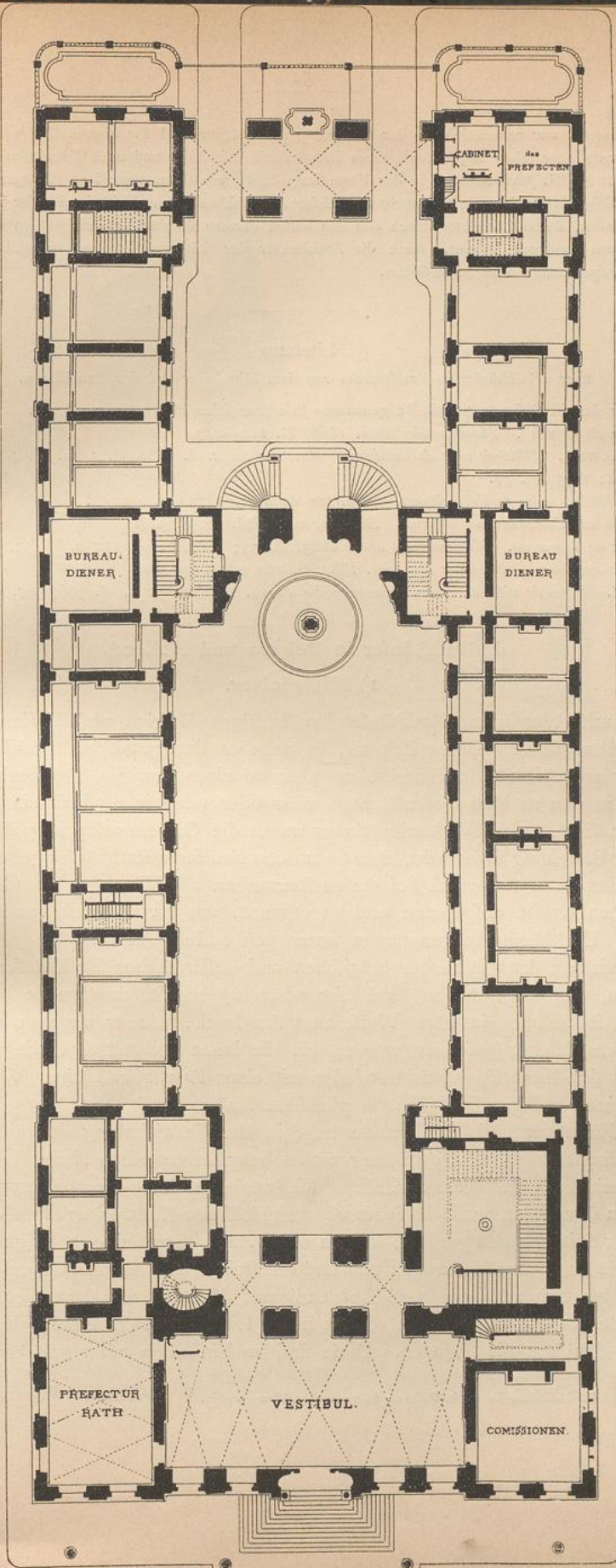
Obergeschoss.

1:500



BUREAUX DER PREFECTUR.

Fig. 36.



BUREAUX DER PREFECTUR

Erdegechofs.

Rathhaus zu Lyon 88).

des *Simon Maupas* war namentlich in der Gestaltung der Dächer und des oberen Geschosses etwas einfacher⁸⁴⁾, wurde aber schon 1674 durch einen Brand stark beschädigt und nach Entwürfen von *Manfard* zu Anfang des XVIII. Jahrhunderts in der Form hergestellt, wie sie nun vorliegt. Ausgezeichnet durch gute Verhältnisse, eine anziehende Silhouette und reichen, plastischen Schmuck, ist sie eine der bestgelungenen Rathhaus-Façaden, deren Charakter durch den den neuen Formen so glücklich angepaßten *beffroi* auf das wirksamste zum Ausdruck kommt. Auch die Architektur der Seitenfaçaden und namentlich der Höfe bietet viel Ansprechendes und Interessantes.

Literatur

über »Rathhäuser in Frankreich« aus dem Mittelalter und der Renaissance.

Außer den in Fußnote 72 bis 83 genannten Schriften seien hier noch angeführt:

Hôtel de ville de Breteuil. Moniteur des arch. 1868, Pl. 212—213.

FRANK CARLOWICZ. *Hôtel de ville de Cambrai. Moniteur des arch.* 1869, S. 33 u. Pl. 4, 7, 8, 10, 11, 15, 18; 1873, Pl. 37.

BATIGNY. *Hôtel de ville de Valenciennes. Moniteur des arch.* 1872, Pl. 49—55.

Hôtels de ville at Mantzeim and Luxeuil. Building news, Bd. 26, S. 526.

Hôtel de ville de Mormant. Moniteur des arch. 1883, Pl. 39; 1884, S. 96, 112 u. Pl. 33, 42.

Hôtel de ville de Douai. Moniteur des arch. 1884, S. 160 u. Pl. 59—60.

DUSSERRE, E. *Hôtel de ville de Loris. Encyclopédie d'arch.* 1884, S. 92 u. Pl. 966, 967, 974.

d) Rathhäuser in Belgien und Holland.

1) Mittelalter.

60.
Wefen
und
Entwicklung.

Die mittelalterlichen Rathhäuser im heutigen Belgien und Holland gehören einer verhältnismäßig späten Zeit an, in welcher der gothische Baustil sich schon vollständig ausgebildet, in Einzelheiten aber zu einer gewissen Trockenheit geführt hatte, die in den meisten dieser Bauten mehr oder weniger zur Erscheinung kommt. Erst gegen Ende des XIV. Jahrhunderts waren die Gemeinwesen in politischer und finanzieller Beziehung so erstarkt, daß sie an den Bau ihrer Rathhäuser gehen konnten; dafür wurden dann aber auch bei diesen Bauwerken alle Mittel angewendet und alle künstlerischen Kräfte aufgeboten und angespannt, um das Schönste und Würdigste zu leisten. Und diese Anstrengungen waren von bestem Erfolg.

Es gehören denn auch die belgischen und holländischen Rathhäuser nicht nur zum Besten, was das Land an Architektur hervorgebracht; sondern sie bringen den Typus des Rathhauses in einer Weise zum Ausdruck, wie er nirgends grofsartiger und charakteristischer gefunden worden ist. In ihnen spiegelt sich die Würde und Macht der selbstbewußten Städte wieder mit einer Pracht und einer Vornehmheit, wie bei keinen anderen Beispielen in gleichem Mafse.

61.
Anlage
und
Gestaltung.

Der Hauptwerth dieser Gebäude liegt in der Entwicklung des äußeren Aufbaues, während die Grundrißbildung nichts bemerkenswerthes Neues bietet. Eine Reihe gemeinsamer und charakteristischer Merkmale sind bei diesen Bauten bemerklich. Sie sind im Grundplan meist in Form von geschlossenen Rechtecken ohne Vorsprünge, Mittel- oder Seitenpartien geplant, kehren eine Langseite mit einer reich geschmückten Hauptfaçade nach dem Marktplatz und sind mit steilen und hohen Dächern überdeckt, die nach den Schmalseiten in Giebel endigen. Häufig entspringt der Mitte der Hauptfaçade ein Thurm, der sich oft bis zu bedeutender Höhe erhebt; kleine Erkerthürmchen flankiren die Façaden. Diese sind im Einzelnen mit regelmässigen Axen-

⁸⁴⁾ Siehe die Abbildung in der in Fußnote 83 genannten Monographie.