



UNIVERSITÄTS-  
BIBLIOTHEK  
PADERBORN

## **Gebäude für Verwaltung, Rechtspflege und Gesetzgebung, Militärbauten**

**Darmstadt, 1887**

Fünf Beispiele.

---

[urn:nbn:de:hbz:466:1-78001](https://nbn-resolving.org/urn:nbn:de:hbz:466:1-78001)

7) Geschäftshäuser für einzelne Gerichtsabtheilungen.

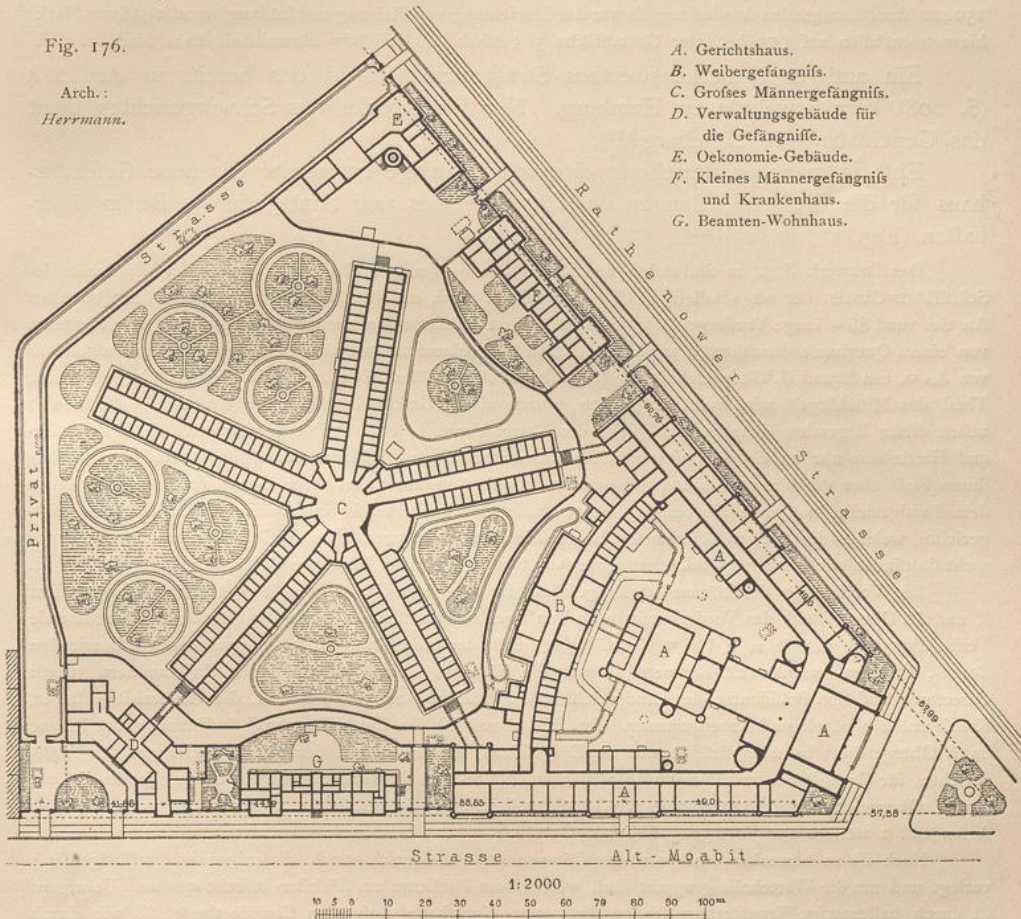
Unter den mit dieser Ueberschrift bezeichneten Gerichtsgebäuden sind als die wichtigsten diejenigen Geschäftshäuser zu nennen, welche die Strafabtheilungen der Amtsgerichte und Landgerichte in einem Gebäude in der Nähe des Gefängnisses, die Civilabtheilungen beider aber in einem gefondert liegenden Hause enthalten.

Ein hervorragendes Beispiel ersterer Art ist das Criminal-Gerichtshaus zu Berlin im Stadttheil Moabit<sup>227)</sup>, das die Planbildung von Typus VII (siehe Art. 216, S. 208) zeigt.

217.  
Beispiel  
I.

Fig. 176.

Arch.:  
Herrmann.



- A. Gerichtshaus.
- B. Weibergefängnis.
- C. Großes Männergefängnis.
- D. Verwaltungsgebäude für die Gefängnisse.
- E. Oekonomie-Gebäude.
- F. Kleines Männergefängnis und Krankenhaus.
- G. Beamten-Wohnhaus.

Criminalgerichts-Etabliffement zu Berlin-Moabit<sup>227)</sup>.

Unter Hinweis auf die ausführliche, unten angegebene Veröffentlichung wird außer dem Blockplan (Fig. 176<sup>227)</sup> der ganzen zusammengehörigen Gebäudegruppe nur kurz mitgeteilt, daß das mit A bezeichnete Gerichtshaus eine Grundfläche von 5040 qm bedeckt und sämtliche für die Untersuchung und Aburtheilung in Straffachen erforderlichen Geschäftsräume der beiden Berliner Landgerichte I und II, namentlich 4 Sitzungssäle für Strafkammern und 2 große Schwurgerichtssäle mit allem Zubehör, ferner 9 Schöffensäle, nebst den nöthigen Berathungszimmern, Gerichtschreibereien, Zimmern für Richter, Sachverständige und Zeugen, Räume der Staatsanwaltschaft, Amtsanwälte, Rechtsanwälte, der Directoren und Präfi-

<sup>227)</sup> Siehe: HERRMANN. Das Criminalgerichts-Etabliffement zu Berlin, im Stadttheile Moabit. Zeitschr. f. Bauw. 1885, S. 15 u. Bl. 20.



dentent etc., im Ganzen 15 Verhandlungssäle und 164 andere Geschäftsräume enthält, Wohnungen der Unterbeamten und Räume des Sockelgeschosses nicht mitgezählt. Eine große Eingangshalle im Frontbau und zwei Durchfahrten in den Mitten der Seitenfronten führen in das Gebäude-Innere und in die Höfe; aufer der Haupttreppe im Mittelbau vermitteln 8 Nebentreppen den Verkehr zwischen den Geschossen. Der große, in Fig. 147 (S. 179) dargestellte Schwurgerichtssaal liegt über der Eingangshalle im Vorbau der Hauptfront, der kleinere Schwurgerichtssaal im rückwärtigen Theile des Mittelflügels quer zur Hauptaxe in halber Höhe des Erdgeschosses. Die übrigen 13 Säle, die 4 Strafkammer-Säle (3-fenstlig), die 9 Schöffensäle (2-fenstlig) sind in den Geschossen der Seitenflügel vertheilt.

Dieses Gerichtshaus wurde von *Herrmann* unter Mitwirkung *Buffe's* entworfen und 1877–82 ausgeführt. Die Baukosten betragen im Ganzen (einschl. der Kosten des figürlichen Schmuckes und der 150400 Mark betragenden Ausstattung, so wie der Einrichtung von Heizung und Lüftung) rund 2958000 Mark; hiervon entfallen auf 1qm bebauter Grundfläche 583 Mark und auf 1cbm Rauminhalt 26,50 Mark.

Ein anderes bemerkenswerthes Strafgerichtshaus ist das bereits in Art. 214 (S. 208) kurz erwähnte zu Hamburg. Nur für Zwecke des Schwurgerichtes dient das Gerichtshaus zu Lüneburg<sup>228)</sup>.

Eine in mancher Beziehung eigenartige Anlage hat ferner das neue Geschäftshaus für die Civil-Abtheilungen des Landgerichtes und Amtsgerichtes Berlin II erhalten (Fig. 177 u. 178<sup>229)</sup>.

218.  
Beispiel  
II.

Das Bauwerk liegt im Südwesten von Berlin, an demjenigen Theile der nördlichen Uferstraße des Schifffahrts-Canals, der als »Halleches Ufer« bezeichnet wird, mit der Hauptfront gegen Süden gewendet. An das rund 80 m lange Vordergebäude schließt sich nach hinten ein breiter Mittelflügel an, der wiederum von einem Querhaufe durchkreuzt wird. Es enthält über einem 3,3 m hohen Sockelgeschoss ein Erdgeschoss von 4,8 m, ein I. und II. Obergeschoss von 5,1 m, bezw. 4,5 m Höhe. Der an das Vordergebäude anstoßende Theil des Mittelflügels wird von der großen, durch alle 3 Geschosse reichenden Warthalle und den 2 neben dieser liegenden Haupttreppen (siehe den Durchschnitt in Fig. 178) eingenommen, so daß Vorder- und Hinterhaus nur im Erdgeschoss unmittelbar zusammenhängen, während sonst die Verbindung zwischen ihnen bloß über die Treppen hinweg stattfindet. Diese Anordnung hat ihren Grund darin, daß zwischen dem Landgericht, welchem die beiden Obergeschosse des Vorderhauses zugewiesen sind, und dem Amtsgerichte, welches die übrigen Räume des Hauses einnimmt, ein unmittelbarer Geschäftsverkehr überhaupt nicht stattfindet, vielmehr eine Abfonderung der von beiden Behörden benutzten Gebäudetheile erwünscht ist.

Die Vertheilung der Räume im Erdgeschoss ist aus dem Grundriß in Fig. 177 zu ersehen. Das I. und II. Obergeschoss des Vorderhauses enthalten zwei den mittleren Vorbau der Hauptfront einnehmende Verhandlungssäle von 16,80 × 7,44 m Grundfläche nebst den zugehörigen Berathungszimmern, so wie den Boten-, Parteien- und Anwalts-Zimmern, ferner die nöthigen Geschäftsräume für 4 Civilkammern, deren Directoren und den Präsidenten des Landgerichtes, die Präsidial-Gerichtschreiberei, die General-Registratur, Kanzleien, Bibliothek und Arbeitszimmer. Im Hinterhaufe ist die Eintheilung und Bestimmung der Räume im I. Obergeschoss beinahe dieselbe wie im Erdgeschoss; es finden sich dort die Abtheilungen des Amtsgerichtes für Grundbuch- und Vormundschaftsachen, 2 Vor- und Wartezimmer in den einspringenden Ecken; das II. Obergeschoss enthält 2 Räume für Gerichtsvollzieher, 3 Schreibstuben, 4 Räume für ausgechiedene Acten und 2 weitere zur Verfügung stehende Gelasse.

Noch ist zu bemerken, daß von den Räumen des Amtsgerichtes alle diejenigen in das Erdgeschoss verlegt und um die Warthalle gruppiert sind, welche vom Publicum am stärksten besucht werden. Uebrigens ist durch hallenartige Erweiterung der an die große Warthalle stoßenden Corridorthelle, so wie durch Anlage verschiedener Vor- und Wartezimmer an geeigneter Stelle für die Bedürfnisse des bei Gericht verkehrenden Publicums geforgt.

Die Vorderseite des Gebäudes ist in den Formen italienischer Renaissance durchgebildet, wobei sämmtliche Architekturglieder, ferner die Ecken, die Sockel und das ganze Erdgeschoss des Mittelbaues von hell grauem Sandstein hergestellt, die glatten Flächen mit matt rothen Backsteinen verblendet und zum Theile durch eingelegte Buckelquaderstreifen getheilt sind. Die hinteren Seiten sind in Backstein-Rohbau in einfachen Formen ausgeführt. Vorgärten, längs der Seitenflügel der Hauptfront angelegt, trennen diese von der Straße.

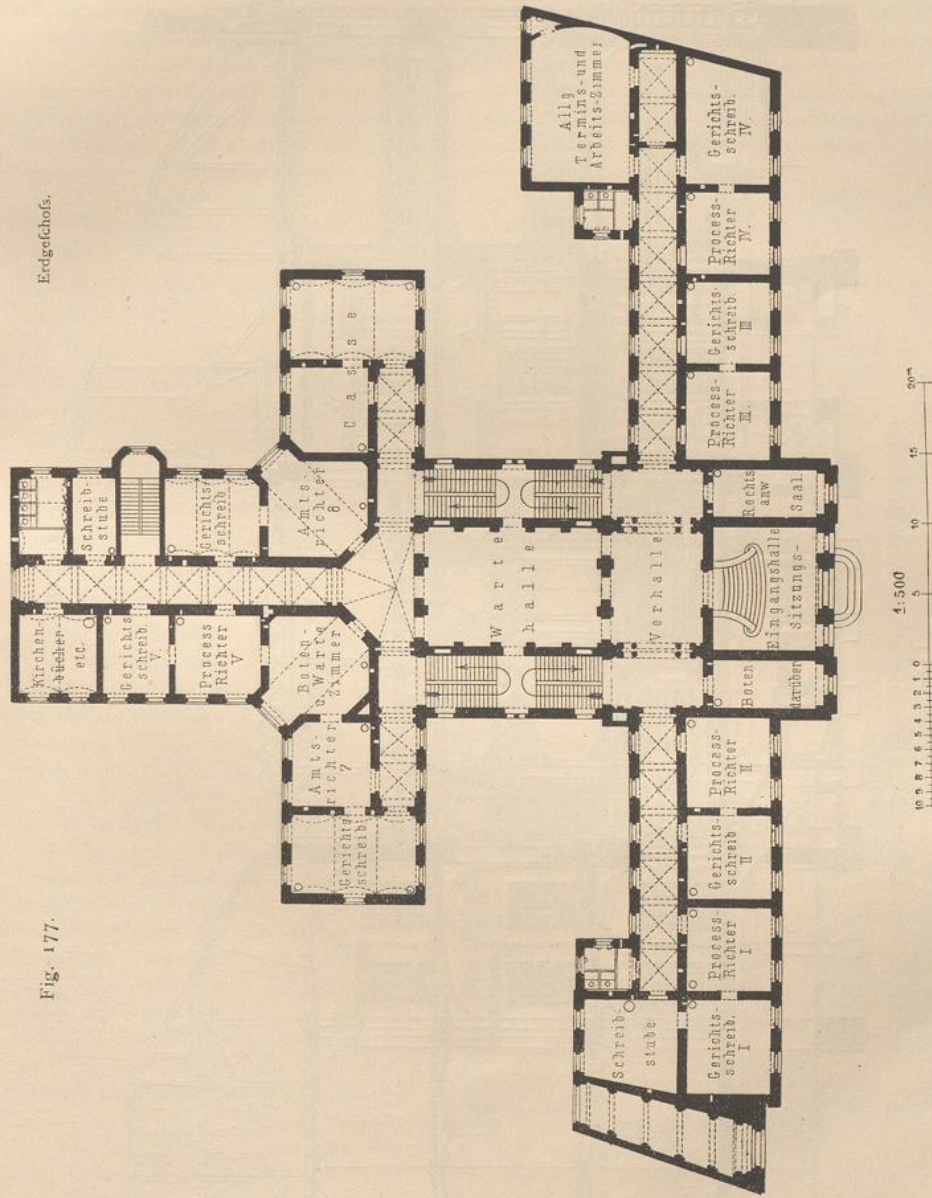
Von der Innen-Architektur giebt Fig. 178 einen Begriff; besonderes Interesse erregt die große

<sup>228)</sup> Siehe: Zeitschr. f. Bauw. 1884, S. 83.

<sup>229)</sup> Siehe: Zeitschr. f. Bauw. 1884, S. 80; 1885, S. 135; 1886, S. 438 — ferner: Deutsche Bauz. 1885, S. 425.



Fig. 177.



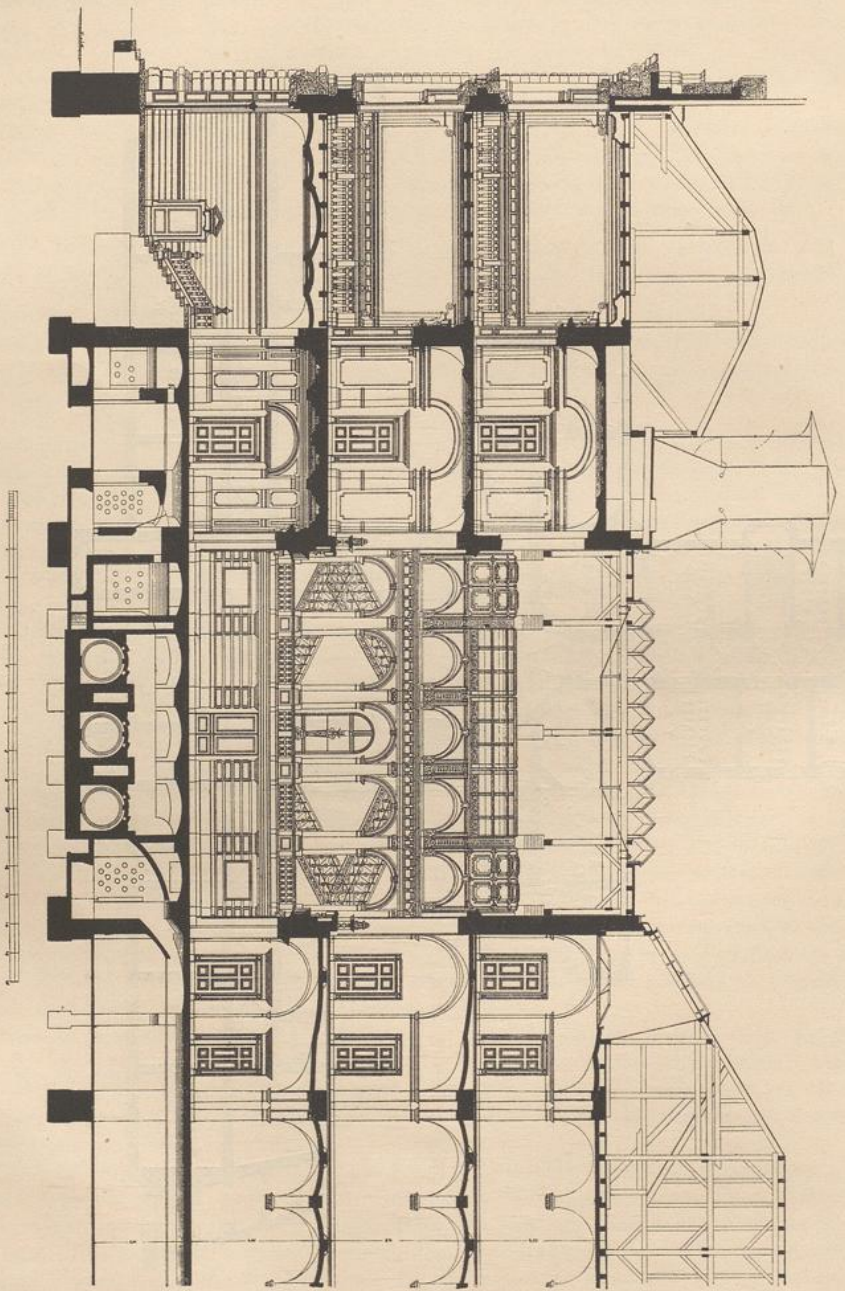
Erdegehof.

Gefängnißhaus für die Civilabtheilungen des Landgerichtes und Amtsgerichtes Berlin II (1899).

Arch.: Herrmann.



Fig. 178.



Schnitt nach der Hauptaxe des Gerichtshauses in Fig. 177.

1 : 250



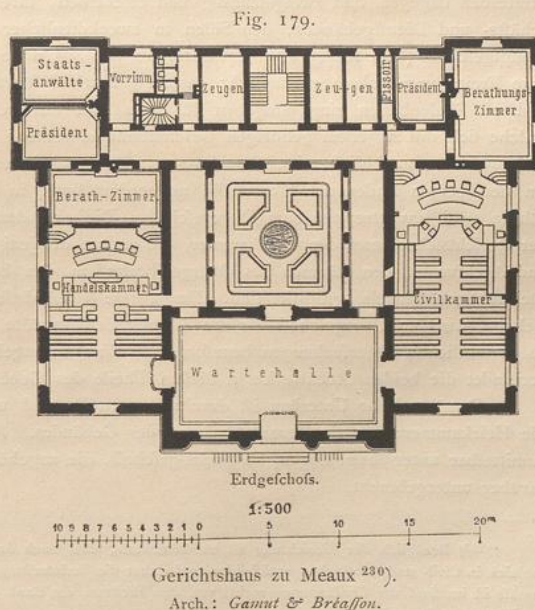
Wartehalle, die in Form eines rundbogigen Tonnengewölbes mit Stichkappen, in gestanztem Zinkblech ausgeführt, überdeckt ist. Die Eintrittshalle und die Vorplätze in der Hauptaxe sind mit cafferirtten Gulsdecken zwischen Eifenträgern, die Corridore durch Kreuzgewölbe und Tonnengewölbe mit Stichkappen, die beiden Haupttreppenhäuser durch elliptische Tonnengewölbe mit decorativ ausgebildeten Ankern überspannt. Sämmtliche Thüren sind nach dem Corridor zu mit Umrahmungen aus englischem Marmor-Cement versehen; aus einem anderen Kunststein, der auch eine beträchtliche Härte erlangt, sind die Wangen und Geländer der Freitreppe in der Eintrittshalle hergestellt; die Säulen bestehen aus Sandstein. Die Haupttreppe ist in Schmiedeeisen mit Stufen aus Oberkirchner Sandstein ausgeführt; sämmtliche übrigen Treppen haben Stufen von schlesischem Granit erhalten. Für den Bodenbelag der Vorräume ist Terrazzo, für denjenigen der Geschäftsräume kieferner Riemen- und Stabfußboden zur Anwendung gelangt. In den beiden Sitzungssälen des Landgerichtes sind Decken und Wände getäfelt und, gleich den Schranken und anderen Einrichtungsgegenständen, aus Holz, das die Naturfarbe zeigt, hergestellt. Die Erwärmung des Hauses erfolgt durch eine Warmwasserheizung mit Drucklüftung.

Das nach einer Skizze *Herrmann's* von *Kieschke* geplante Bauwerk wurde 1882—85 ausgeführt. Die Anschlagssumme für das Gebäude betrug 815000 Mark (385 Mark für 1 qm und 20 Mark für 1 cbm) und einchl. Nebenbaulichkeiten und Einrichtung rund 900000 Mark.

Zu den Geschäftshäusern für einzelne Gerichtsabtheilungen, im Sinne der diesem Kapitel zu Grunde gelegten Eintheilung, gehören auch die meisten Gerichtshäuser des Auslandes, bei deren Anlage selbstverständlich die jeweiligen staatlichen Einrichtungen und örtlichen Erfordernisse maßgebend sind. Sie konnten daher unferen deutschen, unter  $\alpha$  und  $\beta$  unterschiedenen Geschäftshäusern für Landgerichte, bezw. Amts- und Landgerichte nicht unmittelbar an die Seite gestellt werden.

Von der Anlage eines kleineren französischen Gerichtshauses einer Kreishauptstadt (*chef-lieu d'arrondissement*), welches die nach Art. 198 (S. 185) häufig vorkommende Einrichtung zeigt, daß Civil- und Handels-Tribunal darin vereinigt sind, giebt das Gerichtshaus zu Meaux einen Begriff (Fig. 179<sup>230</sup>).

Im neben stehenden Grundriß des ebenerdigen (Haupt-) Geschosses kommt die Zweitheilung des Hauses, einerseits die Civilkammer, andererseits die Handelskammer, beide durch die Wartehalle getrennt, in einfacher und klarer Weise zum Ausdruck. Nicht minder bestimmt sind diese drei Haupträume im äußeren Aufbau des Hauses ausgeprägt, indem jeder der beiden Verhandlungssäle, so wie die Wartehalle für sich kenntlich und auf die ganze Höhe dieser Gebäudetheile, 7,8 m im Lichten, durchgeführt ist. Der rückwärtige Querflügel hat dagegen eine dreigeschoßige Anlage erhalten, in Folge dessen er beinahe um die ganze Höhe seines II. Obergeschosses den Vorderbau überragt. Die behufs Verbindung der Säle mit den Geschäftsräumen des Hinterbaues angeordneten Hallengänge schließen in der Höhe der Decke des Erdgeschosses ab; der Hof ist deshalb in den beiden Obergeschossen um die Breite dieser Gänge erweitert. Zur Verbindung der einzelnen Geschosse des Hinterbaues dient eine in der Hauptaxe liegende Treppe. Zu derselben führt der gewöhnlich benutzte Eingang auf der Rückseite des Gebäudes, und nächst diesem befindet sich im Sockelgeschoss das Dienstzimmer, so wie die Wohnung des Hauswartes, der zugleich Gerichtsdienner (*huissier et garçon*



219.  
Beispiel  
III.

<sup>230</sup>) Nach: *Nouv. annales de la constr.* 1885, S. 161 u. Pl. 48 bis 51.



*de bureau*) ist; der vordere Haupteingang ist dem Publicum nur an den Verhandlungstagen geöffnet. Das nach hinten zu abfallende Grundstück war für die Anlage des Sockelgeschosses günstig. Dasselbe enthält rechts von der Treppe die Eingangshalle, so wie die bereits erwähnten Dienst- und Wohnräume des Gerichtsdieners nebst Küche, links einen Keller, denjenigen der Gerichtsschreiberei, Bedürfnisräume und die Treppe für die Angeklagten. Unter dem ebenfalls unterkellerten Vorderbau liegen die Heizkammern der Feuerluftheizung, mittels deren das Gebäude erwärmt ist. Die Eintheilung des Hauptgeschosses geht aus Fig. 179 hervor<sup>231</sup>); das I. Obergeschoss des rückwärtigen Flügels umfaßt rechts die Räume der Staatsanwaltschaft, links diejenigen der Untersuchungsrichter, das II. Obergeschoss in gleicher Weise die zur Civilkammer, bezw. Handelskammer gehörigen Gerichtsschreibereien, Zimmer der Gerichtsvollzieher, für *corpora delicti* und Aborte. Im Dachstocke sind Räume für ausgeschiedene Acten.

Das Gebäude ist auf Beton-Fundamente, 1,60 m hoch und 2,0 m breit bei 70 cm Mauerstärke, gegründet. Das in der Hauptsache aus Bruchsteinen hergestellte Mauerwerk ist an den Fronten bis auf Sockelhöhe mit gepitzten Schichtsteinen, an den Außenwänden der Säle mit Haufsteinen für die Architekturtheile, mit Verblendziegeln für die glatten Flächen bekleidet. Die Außenwände des Hinterbaues sind mit hydraulischem Mörtel geputzt, die Einfassungen der Fenster wiederum aus Verblendziegeln hergestellt. Eiserne Träger, deren Zwischenräume mit Backsteinen ausgerollt sind, bilden die Decken zwischen den Geschossen; Holz-Construction ist für das Dachgebälk angewendet; die Decke der Warthalle hat Holztafel erhalten.

Das Gerichtshaus zu Meaux wurde nach den Entwürfen und unter der Leitung von *Gamut & Bréaillon* 1883—84 ausgeführt, nachdem denselben auf Grund ihres bei vorhergegangener Wettbewerfung mit dem ersten Preise ausgezeichneten Planes der Bau übertragen worden war. Die Gesamtbauumme, einschl. Einrichtungsgegenstände, betrug rund 356 000 Mark (445 300 Francs) oder 362 Mark für 1 qm bebauter Grundfläche und 27,80 Mark für 1 cbm umbauten Raumes, letzteren von Kellerboden bis Oberkante Hauptgesims gerechnet.

220.  
Beispiel  
IV.

Von größerer Bedeutung und Ausdehnung, als das eben betrachtete Beispiel, ist das Gerichtshaus zu Havre (Fig. 180<sup>232</sup>). Dasselbe umfaßt drei Kammern; die erste Kammer, welche in Civilsachen, die zweite Kammer, die in Straffachen entscheidet, und die Handelskammer.

Die hierdurch bedingte Dreitheilung ist in der Grundrißbildung, wie in der inneren und äußeren Erscheinung des Gebäudes, durchgeführt: die drei Verhandlungssäle und die großartige Warthalle sind in der Richtung der Haupt- und Queraxe des Hauses an einander gereiht; sie nehmen den ganzen Vorderbau und den Mittelflügel des Bauwerkes ein; die Warthalle überragt alles Andere; die Seitenflügel und der Hinterbau dagegen sind zweigeschoßig und erscheinen, ihrer Bestimmung gemäß, im Charakter des Geschäfts- und Dienstgebäudes, den Sälen in zweckdienlicher Weise angefügt. Das Erdgeschoss, zugleich Hauptgeschoss (Fig. 180), auf einem Unterbau von 3 m Höhe errichtet, ist von der Haupttrasse aus durch eine Freitreppen-Anlage zugänglich; das Eingangsthor führt in die Warthalle, welche 500 qm bedeckt und mit Säulenhallen rings umgeben ist. Von hier aus gelangt man in die drei Verhandlungssäle, an welche sich die zu jedem gehörigen Geschäftsräume reihen; der Verkehr zu denselben wird durch helle, die zwei Höfe umfließenden Corridore vermittelt; dieselben gehen von den Hauswart-Logen aus, welche an den beiden Enden der Warthalle angeordnet sind; in nächster Nähe, links und rechts von dieser, führen zwei Haupttreppen zum Obergeschoss. Die eine derselben dient hauptsächlich dem Verkehre mit der Gerichtsschreiberei der Civilkammer, die andere demjenigen der Handelskammer, deren Geschäftsräume und Archive in den Räumen des Obergeschosses, in den beiden Seitenflügeln und in einem Theile des rückwärtigen Flügels, gruppiert sind. Der übrige Theil desselben, vom Mittelbau einschl. bis zum rechten Eckbau, wird im Obergeschoss für die Zimmer der Anwälte und Gerichtsvollzieher, so wie für einen Saal zu gerichtlichen Untersuchungen beansprucht. Eine im zugehörigen Quergang ausmündende dritte Treppe verbindet die beiden Stockwerke in diesem Theile des Gebäudes.

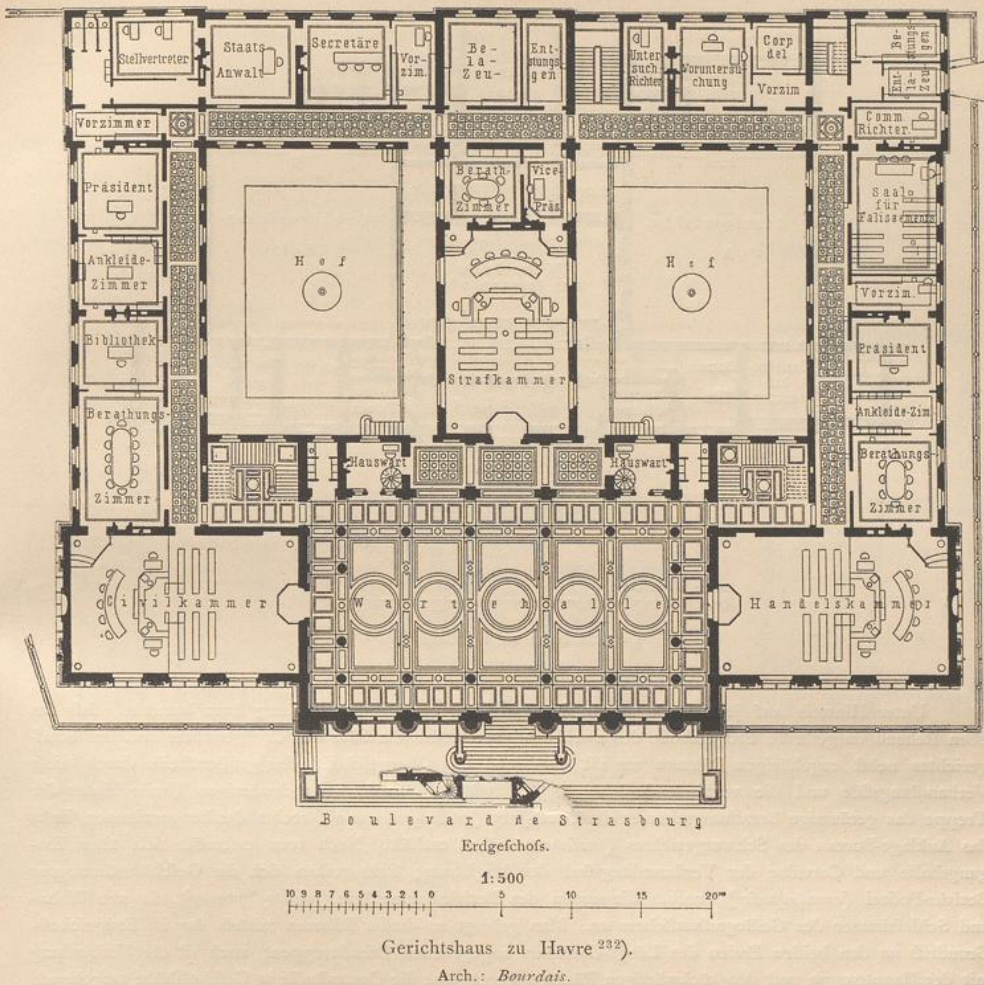
Der 3 m hohe Unterbau ist durchweg gewölbt und umfaßt die Keller und Vorrathsräume, ferner die Heizkammern für die Feuerluftheizung des Gebäudes. Auch die Küchen der beiden Hauswarte sind, unmittelbar unter ihren Logen, im Sockelgeschoss, die zugehörigen Wohn- und Schlafräume im Obergeschoss darüber untergebracht.

<sup>231</sup>) Bezüglich der Einrichtung ist zu bemerken, daß nach Art. 198 (S. 185) die Tribunale 1. Instanz in Frankreich zugleich in Civil- und Straffachen entscheiden und daher die Verhandlungen beider in demselben Saale stattfinden können. Dem gemäß ist im Saal der Civilkammer rechts von den Richtern die Bank der Angeklagten vorgehen; gegenüber befinden sich die Plätze der Journalisten.

<sup>232</sup>) Nach: *Encyclopédie d'arch.* 1874, S. 44 u. Pl. 189.



Fig. 180.

Gerichtshaus zu Havre<sup>233)</sup>.

Arch.: Bourdais.

Wegen der Beschaffenheit des Baugrundes mußte das Gebäude auf hölzernen Pfählen, über denen ein durchgehender Betonkörper aus hydraulischem Kalk lagert, gegründet werden. Sämmtliche Außenfronten, so wie im Inneren die Wände der Wartehalle sind aus Haufstein, die Scheidewände aus Backstein, die Gebälke der Zwischendecken aus Hohlsteinen, zwischen eisernen Trägern gewölbt, hergestellt. Zur Dach-Construction ist für die Wartehalle Eisen und Holz, für alles Uebrige nur Holz verwendet. Bemerkenswerth ist das Gewölbe, welches die Decke der Wartehalle bildet; sie besteht über dem Mittelschiff aus einem System von böhmischen Kappen, die zwischen Haufstein-Gurtbogen gefpannt und durch Quergurten aus demselben Baufstoff getheilt sind, während die Seitenschiffe mit flachen Tonnengewölben senkrecht zur Richtung der Außenwände überspannt sind.

Das Gerichtshaus zu Havre wurde nach dem Entwurf und unter der Leitung von *Bourdais* seit 1873 ausgeführt; bei der vorangegangenen Wettbewerb war dessen Project als Grundlage für den Bau gewählt worden. Angaben über die Baukosten fehlen.

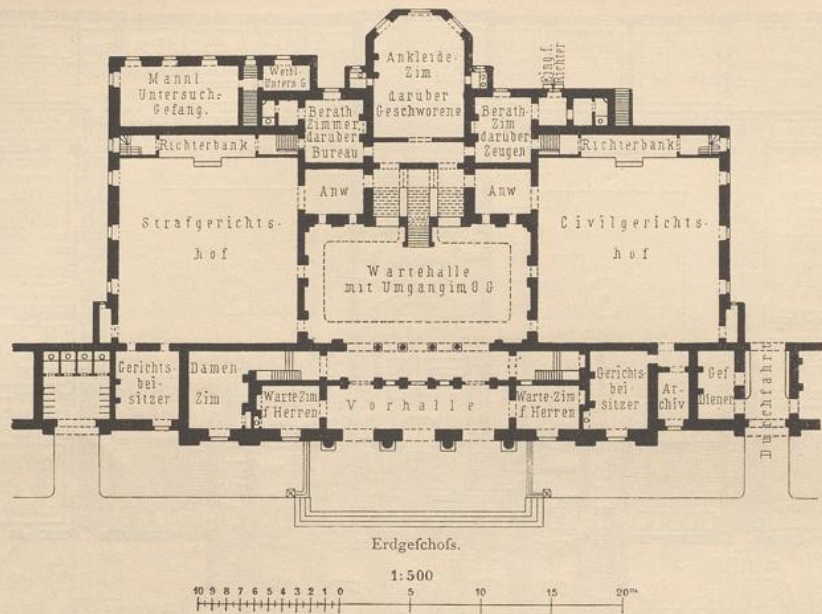
Zur Veranschaulichung der Anlage eines englischen Gerichtshauses diene das Affifen-Gebäude zu Durham (Fig. 181<sup>233)</sup>, welches der in Art. 199 (S. 186) gemachten Schilderung der britischen Landgerichtshäuser entspricht.

221.  
Beispiel  
V.

<sup>233)</sup> Nach: *Builder*, Bd. 28, S. 64.



Fig. 181.

Gerichtshaus zu Durham<sup>233)</sup>.

Arch.: Crozier.

Unter Hinweis auf jene Darlegungen sei bezüglich der Raumvertheilung kurz bemerkt, daß das oben stehend dargestellte Erdgeschoss des zweiföckigen Hauses die Säle des Civilgerichtes und des Strafgerichtes nebst zugehörigen Räumen umfaßt, während das Obergeschoss, das großentheils durch diese Verhandlungssäle und die verbindende Wartehalle an einander gerückt, im rückwärtigen Theile hinter der Treppe das geräumige Berathungszimmer der Grand-Jury (*grand-jury-room*), rechts das Zeugenzimmer, links das Anklage-Bureau des Schwurgerichtes (*indictment office*) enthält. Nach vorn erstreckt sich über Eingangshalle und Corridor der Verfammlungs-saal des Magistrats; links reihen sich die Geschäftsräume der Bezirks-Polizei (*county police*), rechts diejenigen des Bezirksbaumeisters (*county-surveyor*), so wie Wohn- und Schlafzimmer des Gefängnis-aufsehers an. Man gelangt zu diesen Räumen mittels der im Erdgeschoss-Grundriß an den beiden Enden des Längs-Corridors angegebenen Diensttreppen; auch ist die Verbindung mit der Haupttreppe und den rückwärtigen Räumen durch eine die Centralhalle in Gefchofshöhe umgebende Galerie hergestellt.

Im Erdgeschoss führen von der Centralhalle aus zu jedem der beiden Verhandlungssäle drei Eingänge, von denen der erste für das Publicum, so wie der zweite für Zeugen und Parteien bestimmte Eingang unmittelbar, der dritte von Anwälten etc. benutzte durch das zugehörige Wartezimmer in das Innere führt. Die Richter gelangen durch einen weiteren Eingang in den ihnen zugewiesenen erhöhten Theil der Säle. Der Kron- oder Criminalgerichts-Saal wurde bereits in Fig. 152 (S. 187) abgebildet. Von den Abtheilungen zur linken Seite der Richter sind die höheren Sitzreihen für die Grand-Jury, die niedrigeren für die Vertreter der Presse bestimmt; die entsprechenden Plätze gegenüber dienen für die Geschworenen bei den Vierteljahrsitzungen, die oberen Reihen für die den Aufruf erwartenden, die unteren für die bei der Verhandlung wirklich beteiligten Geschworenen. Durch einen besonderen Gang gelangen dieselben, unter den hoch gelegenen Bankreihen des Publicums, zu ihrem an der Vorderfront des Hauses befindlichen Zimmer. Vor dem Richtertisch, in Fußbodenhöhe des Saales, ist der Platz für den Gerichtschreiber und vor diesem ein Tisch für Demonstrations-Zwecke; um diesen sind die Sitze der Sachwalter (*solicitors*) und weiterhin, Angesichts der Richter, drei ansteigende Sitzreihen für die plaidirenden Anwälte (*barristers*) angeordnet. Diese Sitzreihen sind getheilt durch die Abtheilung für die Angeklagten (*dock*) und deren Wächter, welche unmittelbar aus den rückwärtigen Zimmern für weibliche oder männliche Gefangene unter dem Saalboden hierher gelangen. Hinter dieser Abtheilung ist der um einige Stufen erhöhte Boden für Parteien und Zeugen; daran schließt sich unmittelbar die Estrade für das Publicum.