



UNIVERSITÄTS-
BIBLIOTHEK
PADERBORN

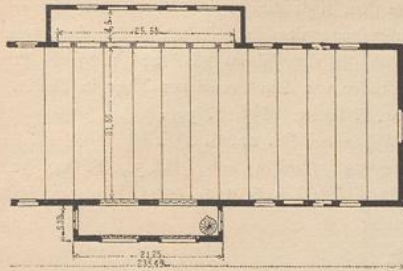
Gebäude für Verwaltung, Rechtspflege und Gesetzgebung, Militärbauten

Darmstadt, 1887

Literatur über "Exercierhäuser" (Ausführungen).

[urn:nbn:de:hbz:466:1-78001](https://nbn-resolving.org/urn:nbn:de:hbz:466:1-78001)

Fig. 601.



Grundriß.

1:1000

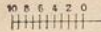
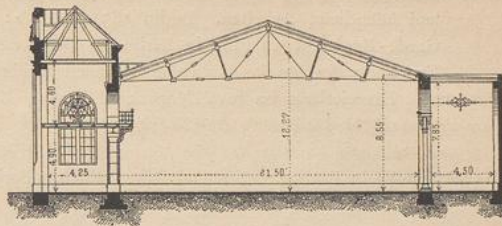


Fig. 602.



Querschnitt.

1:500

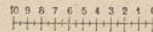
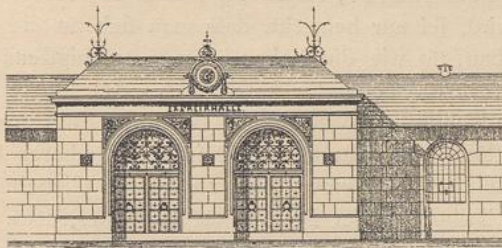


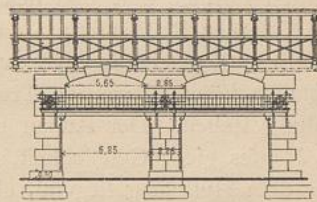
Fig. 603.



Teil der Vorderansicht.

Exercierhaus für 6 Grenadier-Bataillone zu Dresden.

Fig. 604.



Teil des Längenschnittes.

Halle. Letztere mißt nämlich 5026 qm, die beiden Vorhallen 88,8, bzw. 122,4 qm. Der Fußboden ist asphaltirt.

Die Erbauungskosten dieser 1876 erbauten Halle betragen 206753 Mark, d. i., bei 5718 qm bebauter Grundfläche, 36,16 Mark für 1 qm.

Als Beleg für die großen Verschiedenheiten, in welchen das Bedürfnis an Exercierhäusern befriedigt wird, mögen hier noch einige Angaben über die Hauptabmessungen neuerer derartiger Gebäude folgen.

Ein Exercierhaus in Cassel für ein Infanterie-Regiment (siehe Fig. 487, S. 519) hat 78,58 m Länge und 18,48 m Tiefe im Lichten, mithin 1452 qm nutzbare Fläche; das neue Exercierhaus zu Darmstadt (für 3 Bataillone) ist im Lichten 94,00 m lang, 12,75 m breit und bedeckt eine Grundfläche von 1503,08 qm (Baukosten 60000 Mark oder für 1 qm rund 39 Mark); ein Exercierhaus für ein Infanterie-Regiment bei Möckern-Leipzig ist im Lichten 104,25 m lang und 21,3 m tief, bietet also 2241 qm Exercierfläche; ein Regiments-Exercierhaus in Zwickau (siehe Fig. 493, S. 522) endlich ist im Lichten 131,75 m lang und 23,0 m tief oder 3030 qm groß. Letzteres Bauwerk (1883 errichtet) hat einen Vorbau, der eine Uhr mit Schlagwerk trägt; das Dach, von 30 eisernen Dachbindern getragen, ist mit englischem Schiefer doppelt eingedeckt, der Fußboden 25 mm stark asphaltirt; die Baukosten beliefen sich auf 109207 Mark oder auf nur 33 Mark für 1 qm bebauter Fläche.

Als Beispiel endlich eines Exercierhauses für nur 1 Bataillon kann dasjenige der Jäger-Caferne zu Dresden dienen, das im Lichten 60,0 m lang und 21,5 m breit ist, mithin 1290 qm nutzbare Fläche darbietet.

Literatur

über »Exercierhäuser«.

Ausführungen.

HAMPEL. Beschreibung eines in den Jahren 1829 und 1830 zu Berlin für ein Grenadier-Regiment neu erbauten Exrcier-Hauses. CRELLE's Journ. f. Bauk., Bd. 7, S. 95.

532.
Schluß.

Das Exercirhaus zu Leipzig. Allg. Bauz. 1840, S. 269.

Bauausführungen des Preussischen Staates. Herausgegeben von dem Kgl. Ministerium für Handel, Gewerbe und öffentliche Arbeiten. Berlin 1851. Bd. 1: Beschreibung des Exercirhauses für das zweite Garde-Regiment zu Fuß in Berlin. — Beschreibung des in den Jahren 1828 und 1829 erbauten Exercirhauses für das Grenadier-Regiment Kaiser Alexander vor dem Prenzlauer Thor in Berlin.

DREWITZ. Exercirhaus im Invalidenpark zu Berlin. Zeitschr. f. Bauw. 1855, S. 549.

New drill-hall for the queen's Edinburgh rifle brigade. Building news, Bd. 22, S. 436.

New drill-hall and headquarters for the volunteers, Wolverhampton. Building news, Bd. 51, S. 606, 722. Exercirhäuser in Berlin: Berlin und seine Bauten. Berlin 1877. Theil I, S. 254.

b) Reithäuser.

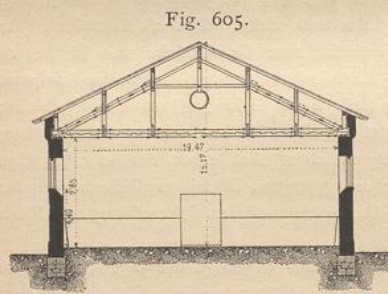
533.
Zweck
und
Anlage.

Reithäuser, auch gedeckte Reitbahnen genannt, sind erforderlich für Casernen der Cavallerie, der Feld-Artillerie und des Trains, so wie bei den meisten der verschiedenartigen Militär-Bildungs-Anstalten. Indem hier bezüglich der allen derartigen Gebäuden gemeinsamen Einrichtungen auf Theil IV, Halbbd. 4 (Abth. IV, Abschn. 6, Kap. 1, a: Reitbahnen) verwiesen wird, sei nur bemerkt, daß man sich an die einfachsten Formen hält und den Ausbau, so wie die Nebenräume — wenigstens bei den Casernen-Reithäusern — auf das Nothwendigste beschränkt. Als solche unbedingt nöthigen Beifügungen werden Kühlställe (Wartestände) betrachtet, die nur da wegfallen können, wo die Truppenställe mit dem Reithause in unmittelbarer Verbindung stehen. Der Anbau der Kühlställe an einer oder an beiden Giebelseiten des Hauses giebt Gelegenheit, auch Tribunen oder Perrons für Zuschauer, etwa 1 m über dem Hufschlag liegend, ohne merkbare Kostenvermehrung und ohne Schmälerung der Reitbahnfläche anzubringen. Hoch gelegene Galerien oder Balcons kommen bei Truppen-Reithäusern selten vor; außer etwa da, wo der Zugang zu einer solchen Galerie von einem anstoßenden Gebäude aus mit Leichtigkeit, namentlich ohne besonderen Treppenbau, gewonnen werden kann.

Die Reithäuser der Kriegsschulen, Militär-Reit Institute etc. sind dagegen zuweilen mit größeren Tribunen in mehr oder weniger reicher Bildung ausgestattet.

534.
Construction.

Die Militär-Reithäuser werden massiv erbaut; in der Hauptsache stimmt ihre Construction mit derjenigen der Exercirhäuser überein: Mauerwände, welche die Dachbinder tragen, sind durch Stich- oder Halbkreisbogen mit einander verbunden; in den schwächer gehaltenen Schildern werden die Fenster angebracht. Da der Bahnraum eine geradlinige Begrenzung verlangt, so springen die Mauerwände in der Regel nur an der Außenseite des Gebäudes vor; werden dieselben auch im Inneren markirt, so geschieht dies erst oberhalb der schrägen, hölzernen Wandbekleidung.



Querschnitt eines älteren Reithauses.
1/1000 n. Gr.

In den Dachgerüsten werden die durchaus hölzernen Binder mit Hänge- und Sprengwerk, wie beispielsweise Fig. 605 zeigt, neuerdings durch solche ersetzt, die aus hölzernen Streben mit eiserner Absprengung bestehen; die kost-

spieligeren ganz eisernen Dächer werden seltener ausgeführt. Das Deckungsmaterial ist Schiefer oder Asphaltpappe.

535.
Größe.

Bezüglich der Größe der Reithäuser gilt seit 1876 für den Bereich der deutschen Heeresverwaltungen die Bestimmung, daß für 1 bis 3 Escadronen zu gewährt ist: