



UNIVERSITÄTS-  
BIBLIOTHEK  
PADERBORN

## **Die Volksschulhäuser in den verschiedenen Ländern**

Volksschulhäuser in Schweden, Norwegen, Dänemark und Finnland

**Hintraeger, Karl**

**Darmstadt, 1895**

b) Im Besonderen für die Volksschulen auf dem Lande

---

[urn:nbn:de:hbz:466:1-78203](https://nbn-resolving.org/urn:nbn:de:hbz:466:1-78203)

168.  
Gymnastik-  
räume und  
-Geräthe.

58) Die von den Schülern benutzten Gymnastikräume und -Geräthe sollen entsprechend den von der Regierung autorisirten Lehrbüchern über die Gymnastik an Schulen und Civil-Lehranstalten in Dänemark eingerichtet sein.

169.  
Spielplatz.

59) Jede Schule soll einen besonderen geräumigen, offenen oder bedeckten Spielplatz erhalten, wo sich die Kinder in der freien Zeit aufhalten und hier auch ihr Frühstück einnehmen können.

170.  
Normal-  
zeichnung.

Die vom dänischen Schulmuseum <sup>79)</sup> herausgegebenen Normalpläne enthalten die in Fig. 159 bis 162 dargestellten Zeichnungen eines Gymnastikhauses.

Der Gymnastiksaal hat folgende Ausmaße: 16,00 m Länge, 10,00 m Tiefe und 4,40 m Höhe; der Vor- und Ankleideraum besitzt 3,15 m Breite und 10,00 m Länge. Die Fenster haben 1,57 m hohe Brüstungen und befinden sich an beiden Langseiten. Die Deckenschalung ist unmittelbar an den Bundträmen des Dachstuhls befestigt. Die Erwärmung erfolgt durch 2 Oefen, die mit Frischluft-Zufuhrkanälen versehen sind.

171.  
Beispiel.

Die Anlage eines Gymnastiksaales mit bedeckten Spielplätzen ist in Fig. 163 bis 166 <sup>80)</sup> dargestellt. Dieselbe gehört zu der vom Architekten *Thuren* erbauten Gemeindeschule in Frederiksberg und kann als sehr gelungene Normalanordnung gelten.

Der Gymnastiksaal hat 7,50 m Tiefe, 15,00 m Länge und bis zu den Bundträmen des sichtbar bleibenden Dachstuhles 4,40 m Höhe; die Kleiderablagen, so wie die bedeckten Spielplätze sind für Knaben und Mädchen getrennt angelegt, erstere in Fachwerkwänden, letztere ganz in Holz mit einem blechgedeckten, flachen Satteldach und Ruhebänken längs der Trennungswand hergestellt. Die ganze überdeckte Fläche der Spielplätze beträgt 156 qm und die Fläche jedes Kleiderablagerraumes 20 qm.

172.  
Trinkwasser.

60) Jede Schule soll reines und gefundes Trinkwasser haben, das den Kindern leicht zugänglich ist. Wenn es die Verhältnisse zulassen, ist der Brunnen mit einer Einfassung zu versehen, einzudecken und mit einer Pumpe einzurichten. Wo das Trinkwasser durch einen Ziehbrunnen oder andere mechanische Einrichtungen gewonnen wird, deren Bedienung grössere Kräfte, als die der Schulkinder erfordert oder bei deren Benutzung eine Gefahr für die Kinder möglich ist, soll in der Schule ein gefüllter, geschlossener Wasserbehälter vorhanden sein, um alle Kinder mit Wasser zu versehen.

Am Brunnen oder Wasserbehälter ist mittels Kette ein Trinkbecher aus emailirtem Metall oder starkem Steingut zu befestigen.

173.  
Aborte und  
Pissoirs.

61) Jede Schule hat mit beweglichen Tonnen zweckmäsig eingerichtete Aborte zu erhalten, wovon mindestens einer zum ausschließlichen Gebrauch für die Schüler dient. Die Aborte für Knaben und Mädchen sind vollständig getrennt anzulegen. Jeder Sitzraum ist nur für ein Kind eingerichtet.

62) Jede Knabenschule hat ein mit Abfluss versehenes Pissoir zu erhalten.

Der geologischen Configuration Dänemarks zufolge spielt das Grundwasser eine große Rolle. 25 Städte besitzen eigene Wasserwerke. In einer einzigen Stadt (Nakskov) besteht Canalisirung, während sonst überall Spülaborte in Folge Mangels entsprechender Canalisirung verboten sind. 20 Städte haben vollständiges Tonnen-system, 21 Städte theilweise auch Senkgruben und 33 Städte nur Senkgruben. In der Regel werden die Tonnen allnächtlich entleert. Die Anwendung von Torfmüll ist selten <sup>81)</sup>.

b) Im Besonderen für die Volksschulen auf dem Lande.

Außer den oben angeführten Bestimmungen gelten noch folgende für die Volksschulen auf dem Lande:

174.  
Lüftung.

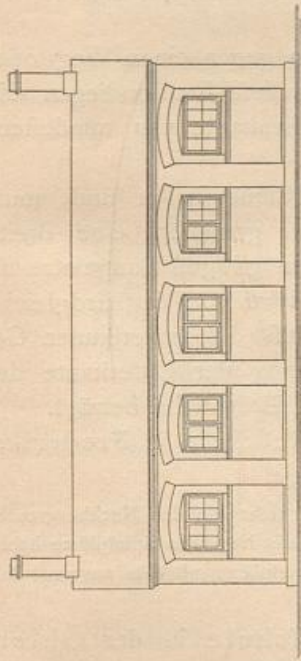
63) Jedes Schulzimmer soll mit einem der Größe des Zimmers und der Schülerzahl angepaßten zweckmäßigen Lüftungsofen versehen sein, so wie mit den

<sup>80)</sup> Nach freundlicher Mittheilung des Architekten Herrn *Chr. L. Thuren* in Frederiksberg.

<sup>81)</sup> Nach: *Denmark, its medical organisation, hygiene and demography.* Kopenhagen 1891.

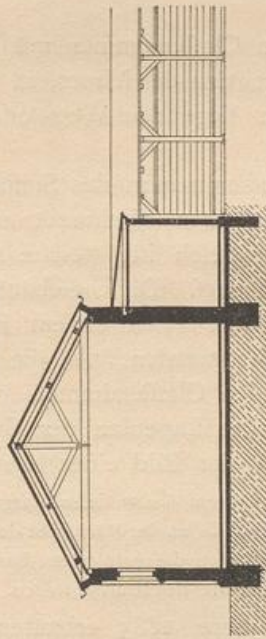


Fig. 163.



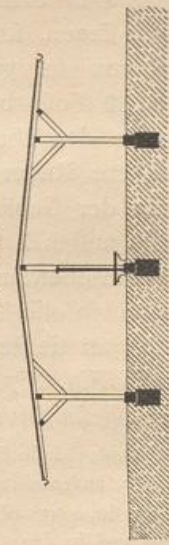
Anficht.

Fig. 165.



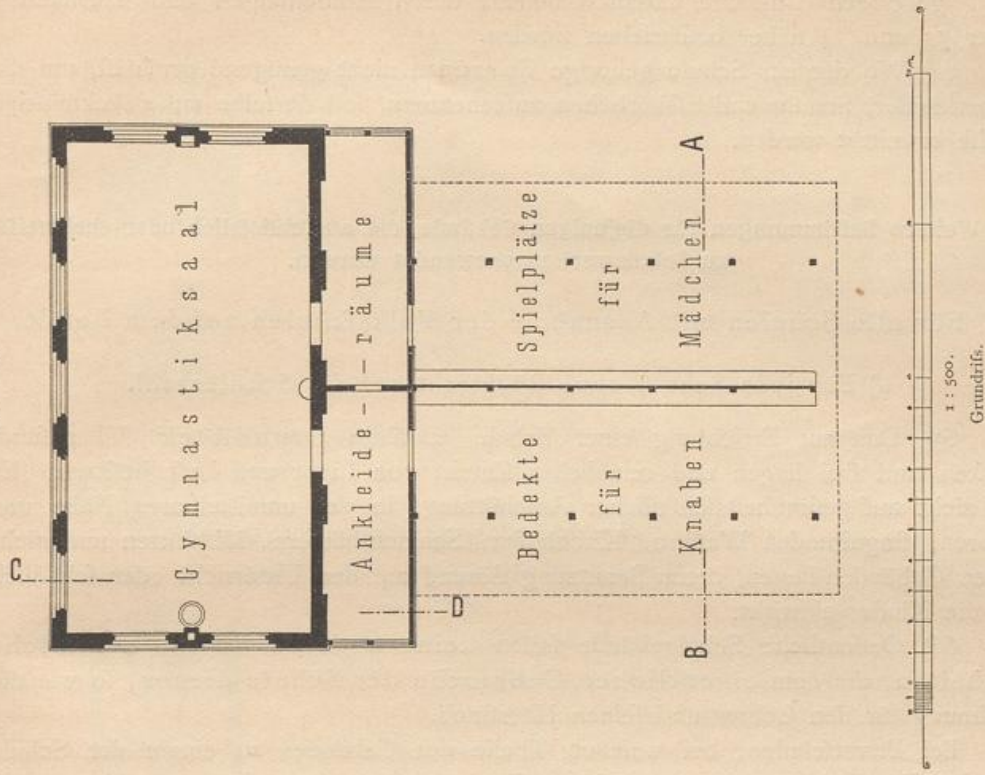
Schnitt nach C D.

Fig. 166.



Schnitt nach A B.  
Arch.: Thurner.

Fig. 164.



Gymnastikfaal mit bedeckten Spielplätzen der Gemeindefchule zu Frederiksberg<sup>80</sup>).



dazu gehörigen Zu- und Abluft-Canälen, deren Abmessungen und Einrichtung unter 73 und 74 näher beschrieben werden.

175.  
Vorraum.

64) Wo der zur Schule gehörige Vorraum nicht genügend groß ist, um die Ueberkleider, Schuhe und Efskörbchen aufzunehmen, soll derselbe auf zweckmäßige Weise erweitert werden.

**B) Weitere Bestimmungen für diejenigen Gebäude, die ausschließlich oder theilweise zu Schulzwecken verwendet werden.**

a) Für alle Schulen mit Ausnahme der Volksschulen auf dem Lande.

a) Für jede Schule ohne Rücksicht auf die Schülerzahl.

176.  
Lage und  
Umgebung.

65) Das zur Errichtung einer Schule erwählte Grundstück soll gesund, trocken und frei liegen und reichlichen Zutritt von Licht und Luft besitzen. Es soll nicht auf gesundheitschädlicher Anschüttung, in der unmittelbaren Nähe von Mooren, stagnirenden Wassern, Kirchhöfen, Schlachthäusern, Miststätten und nicht neben Gebäuden liegen, deren Benutzung störend auf den Unterricht oder schädlich auf die Kinder einwirkt.

177.  
Isolirung des  
Schulhauses.

66) Oeffentliche Schulgebäude sollen keine anderen Räume als solche enthalten, die dem eigentlichen Gebrauche der Schule dienen, so wie die Wohnung für den Lehrer und seinen Hausstand.

Bei Privatschulen, bei welchen Theile des Gebäudes zu einem der Schule fremden Zwecke benutzt werden, kann dies unter der Voraussetzung erfolgen, daß die zur Schule gehörige Treppe, die Eingangsthür, die Aborte, so wie die Unterrichtsräume selbst ausschließlich nur von den zur Schule gehörigen Personen benutzt werden.

178.  
Abstand von  
Nachbar-  
gebäuden.

67) Wo in Schulhäusern Classenzimmer mit Fenstern gegen einen Weg oder eine StraÙe liegen, soll fenkrecht zu der Mauer, in welcher diese Fenster liegen, ein Abstand von der gegenüber liegenden Weg- oder StraÙsenkante von mindestens 15,70 m (= 50 Fufs) bestehen.

Wo an den übrigen Außenmauern des Schulhauses Classenfenster sind, muß der unbebaute Raum vor denselben, fenkrecht zur Mauer gemessen, eine Breite haben, die der Gebäudehöhe gleich ist, welche nach dem gültigen Baugesetze an jener Stelle aufgeführt werden darf. Diese Gebäudehöhe wird von der Erdgleiche bis zur Gesimsoberkante gemessen. Von diesem BreitenmaÙ des unverbauten Geländes kann so viel abgezogen werden, als die Entfernung der Unterkante der Fenster des am tiefsten liegenden Classenzimmers über der Erdgleiche beträgt.

179.  
Beispiele.

Der in Fig. 167 dargestellte Lageplan der Gemeindefchule in Frederiksberg (am *Nyelandsvei*<sup>80)</sup> giebt das Bild einer Normalanlage.

Das Hauptgebäude liegt hinter einem 5,00 m tiefen Vorgarten und steht von den Nachbargrenzen einerseits 5,00 m, andererseits 9,40 m ab. Die an der Rückfront des Schulhauses liegenden Spielplätze haben eine Länge von 40,00 m; auf denselben stehen die getrennten, bedeckten Spielplätze mit dem angrenzenden Gymnastikfaal und in den beiden Ecken die Bedürfnisanstalten.

Der Lageplan der im Jahre 1885 erbauten Freischule in der Öhlenschlaegergade zu Kopenhagen ist in Fig. 168<sup>82)</sup> dargestellt.

<sup>82)</sup> Nach: *Kjöbenhavns Kommuneskoler 1882-87.*