



UNIVERSITÄTS-  
BIBLIOTHEK  
PADERBORN

## **Stadt- und Rathäuser**

**Bluntschli, Alfred Friedrich**

**Stuttgart, 1900**

2) Frankreich

---

[urn:nbn:de:hbz:466:1-79322](https://nbn-resolving.org/urn:nbn:de:hbz:466:1-79322)

## 2) Frankreich.

136.  
Rathaus  
zu  
Neuilly.

Als Beispiel eines der der Neuzeit angehörigen französischen Rathäuser ist in Fig. 115 bis 117<sup>203)</sup> dasjenige zu Neuilly-sur-Seine mitgeteilt, welches nach den Plänen von *Gaspard André* in den achtziger Jahren erbaut wurde. Das Gebäude ist für drei verschiedene Zwecke bestimmt. Es dient dem eigentlichen Rathause, dem Friedensgerichte und der Polizeiverwaltung und enthält noch eine Bibliothek mit öffentlichem Lesesaal.

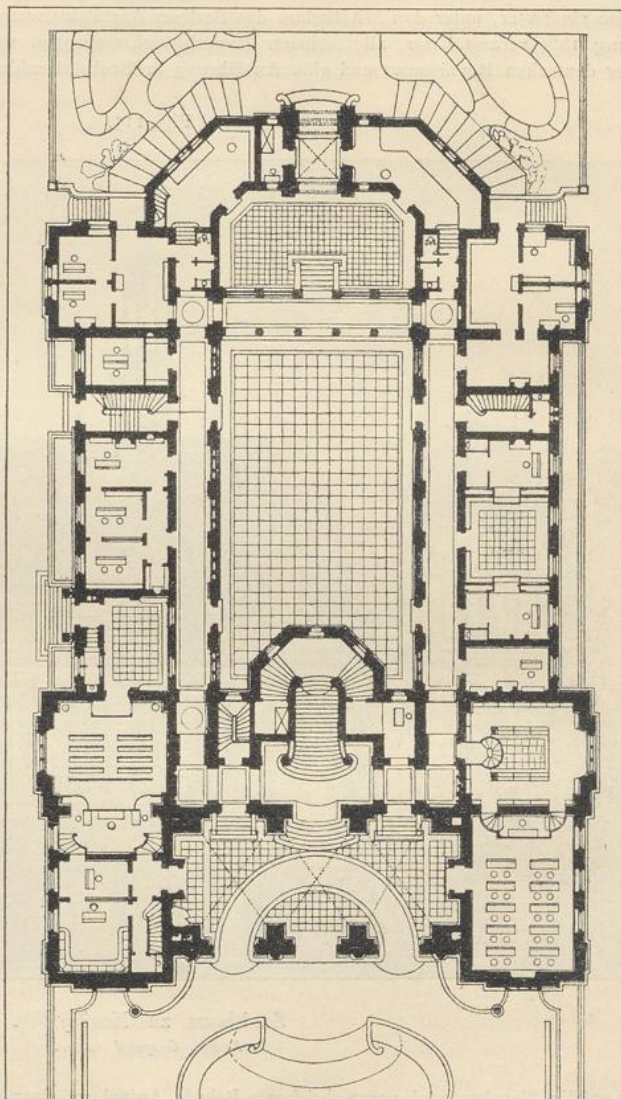
Das Rathaus enthält: die große Vorhalle und Staatstreppe, Arbeitszimmer und Vorsaal des Bürgermeisters, Arbeitszimmer des Stellvertreters, den Sitzungssaal, den Saal für Trauungen, den Festsaal, das Kommissionszimmer mit Kleiderablage, das Arbeitszimmer des Stadtschreibers und seine Kanzlei, das Civilstandesamt, das Strafsenamt, die Octroiverwaltung, die Stadtkasse mit Steueramt, das Armenwesen mit Sitzungszimmer, Bureau und Zimmer des Arztes, das Begräbniswesen, die Bibliothek mit Lesesaal. Die Abteilung Friedensgericht enthält: den Wartesaal, Zimmer des Richters, des Gerichtsschreibers und seine Kanzlei, den Verhörsaal und das Beratungszimmer mit Zubehör.

Die Polizeiverwaltung enthält: den Wartesaal, Zimmer des Vorstandes und des Sekretärs, die Kanzlei und die Polizeiwachstube; ferner kommt hinzu eine Remise für Feuerspritzen und eine Militärwache für 25 Mann mit Offizierszimmer.

Es stand eine Bausumme von 480 000 Mark (= 600 000 Franken) zur Verfügung.

Wie der Grundriß in Fig. 116 zeigt, ordnen sich die Räume in außerordentlich klarer Weise um einen inneren Hof, der im Obergeschoß nach hinten offen bleibt. In einen durch Gitter von der Straße abgeschlossenen Vorhof führt die Rampe zur Anfahrt in die große Vorhalle, aus der die Stufen in das erhöhte Erdgeschoß und zur Staatstreppe führen. Neben letzterer liegt die Loge des

Fig. 116.

Stadthaus zu Neuilly<sup>203)</sup>.

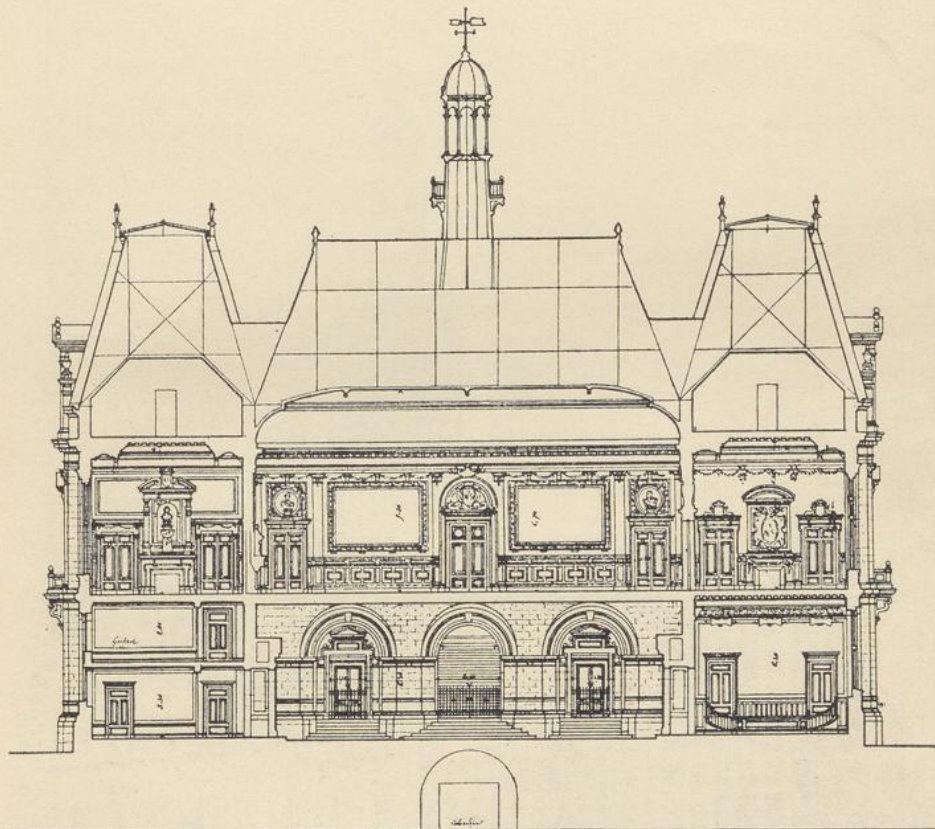
Erdgeschoß.

Arch.: *Gaspard André*.

<sup>203)</sup> Nach: *L'oeuvre de Gaspard André* (S. 45: *Hôtel de ville de Neuilly*).

Hauswartes. Aus der großen Vorhalle sind unmittelbar zugänglich einerseits das Friedensgericht, das auch noch einen besonderen Zugang von der Straße besitzt, andererseits die Bibliothek. So können diese Räume benutzt werden, auch wenn die Arkaden an den Stufen zum Erdgeschoß durch ihre Gitter verschlossen sind. Im linken Flügel liegen das Civilstandesamt und das Begräbniswesen, rechts im Flügel die Stadtkasse, die Steuerkontrolle und das Zimmer des Bürgermeister-Stellvertreters. Im pavillonartigen Abschluß beider Flügel, die quer durch den Hof mit einer Galerie verbunden sind, befinden sich, mit besonderem Eingange, rechts die Räume der Polizeiverwaltung und links das Armenwesen; im eingeschossigen Abschlußbau rechts die Polizeiwachtstube und links die Militärwache. Ein Portal in der Mitte führt an der Rückseite zwischen diesen Räumen mit einem Durchgange zunächst

Fig. 117.

Stadthaus zu Neuilly<sup>206</sup>).

Querschnitt.

Arch.: Gaspard André.

in einen besonderen Hof, und man gelangt von hier durch Stufen in die Verbindungsgalerie der beiden Flügel und so in die Flurgänge. Auch die beiden Wachtstuben stehen unmittelbar mit den Flurganglinien in Verbindung.

Im Obergeschoß befindet sich in der Mitte der Hauptfront der Festsaal, auf der einen Seite daneben der Sitzungssaal und dahinter das Kommissionszimmer, auf der anderen Seite der Trauungssaal und dahinter das Zimmer des Bürgermeisters. Diese Räume bilden den Inhalt des höher aufgeführten Vorderbaues. Die niedriger gehaltenen Flügel enthalten links die Kanzlei, Arbeitsräume und Wohnung des Stadtschreibers, rechts das Bauamt und die Octroiverwaltung. Beide Seiten haben selbständige Treppen, so daß die Staatstreppe nur für die Sitzungen, bei Trauungen, Festlichkeiten und dem Bürgermeister dient. Im II. Obergeschoß der Endpavillons liegen noch Wohnräume.

Wie im Grundriß, so herrscht auch im Aufbau dieselbe Klarheit in der Entwicklung, wie Durchführung des Gedankenganges. Die einzelnen Abteilungen ordnen sich nach ihrem besonderen Charakter und sind doch zu einer einheitlichen Schöpfung zusammengefaßt, die sich in der Formensprache an die edelste Zeit der französischen Renaissance anschließt.

Fig. 118.



Rathaus zu Schaerbeek.

Ansicht <sup>204)</sup>.Arch.: *van Ysendyck*.

<sup>204)</sup> Faks.-Repr. nach: LICHT, H. Architektur der Gegenwart 1894–95. Taf. 62 u. 64.