



Verschiedene Heil- und Pflegeanstalten

Darmstadt, 1891

Sechs Beispiele

[urn:nbn:de:hbz:466:1-79173](https://nbn-resolving.org/urn:nbn:de:hbz:466:1-79173)

erwarten, daß irgend brauchbare Durchschnittszahlen für eine Wöchnerin oder eine Hebammen-Schülerin, welche in der Anstalt wohnen, anzugeben sind, und es wird bei Abschätzung der Kosten am gerathensten sein, die Baufumme nach Quadr.-Meter der Gebäudefläche oder noch besser nach Cub.-Meter des ganzen Gebäudes überschläglich zu ermitteln, wobei die Einheitsätze von anderen ähnlichen Gebäuden zu entnehmen sein werden.

Wir wollen jedoch die Baukosten zweier Anstalten dieser Art mittheilen, um wenigstens in dieser Beziehung einige Anhaltspunkte zu geben.

1) Die kleine Hebammen-Anstalt zu Hildesheim, mit 17 Betten für Wöchnerinnen (zum Wechfeln), Wohnung für 6 Schwangere und für 6 Hebammen-Schülerinnen, mit Wohnung für einen unverheiratheten Hilfsarzt, eine Lehrhebamme, welche zugleich den Haushalt befragt, und das nöthige Dienstpersonal, hat ohne den Bauplatz 66 540 Mark gekostet. Da die Anstalt einen Flächeninhalt von 448 qm hat, so kostet 1 qm 148 Mark, und die Kosten für ein Wöchnerinnen-Bett betragen 3914 Mark.

2) Die Hebammen-Lehranstalt zu Hannover, welche in Art. 81 noch beschrieben werden wird und 34 Betten für Wöchnerinnen, Wohnungen für 12 Hebammen-Schülerinnen und 12 Schwangere, für einen verheiratheten Hausverwalter, für eine Haushälterin, 2 Lehrhebammen und einen unverheiratheten Hilfsarzt etc. enthält, hat ohne Ankauf des Bauplatzes 149 160 Mark gekostet. Da die Grundfläche 915,3 qm mißt, so kostet 1 qm bebaute Fläche 163 Mark, und es betragen für ein Wöchnerinnen-Bett die Kosten 4387 Mark.

Im Nachstehenden übergehen wir zur Mittheilung einiger Beispiele von Grundrissen, dabei von den kleinsten zu den größeren Anstalten fortschreitend.

α) Gebär-Anstalt zu St. Petersburg (Fig. 36). In Petersburg sind seit längerer Zeit in den verschiedenen Bezirken der Stadt ganz kleine Gebär-Anstalten für nur 3 bis 4 Wöchnerinnen angelegt, welche nur zur Unterkunft von hilfsbedürftigen Wöchnerinnen, nicht zu Unterrichtszwecken dienen.

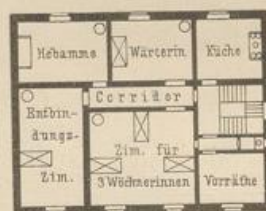
Dieselben bestehen, wie aus dem Plane hervorgeht, aus einem Entbindungszimmer, einem Zimmer für 3 bis 4 Wöchnerinnen, zwei Zimmern für die Hebamme und eine Wärterin, einer Küche, einem Vorrathsraume und einem Aborte. Die Anordnung der Räume ist eine so einfache, daß darüber nichts zu bemerken ist. Diese kleinen Entbindungs-Anstalten sollen sich nach den Mittheilungen *Maydell's* in Petersburg recht gut bewährt haben.

β) Pavillon der Gebär-Anstalt zu Paris (Fig. 37). Die bei der großen Ansteckungsfähigkeit des Kindbettfiebers in großen Gebär-Anstalten gemachten ungünstigen Erfahrungen haben dazu geführt, daß für die Gebär-Anstalt zu Paris 1877 der nach Fig. 37 eingerichtete zweigeschoßige Pavillon nach Angaben *Tarnier's* erbaut wurde, in welchem das Absonderungs-System am strengsten durchgeführt worden ist.

Das Gebäude hat 8 vollständig von einander abgeforderte Zimmer für je eine Wöchnerin, ein Badezimmer und 2 Aborte. Die sämtlichen Räume sind nur von den das Gebäude umgebenden, offenen Veranden zugänglich, und der kurze mittlere Flurgang dient nur zum Aufenthalte der Wärterin, um die 8 Wöchnerinnenzimmer durch die fest geschlossenen Fenster überwachen zu können. In den Einzelzimmern finden schon die Schwangeren Aufnahme und verlassen dieselben erst nach ihrer Genesung. Die Hebammen und die Wärterin wohnen in einem kleinen Gebäude in der Nähe des Pavillons und kommen mit anderen, als in diesem Pavillon untergebrachten Wöchnerinnen nicht in Berührung. Sollte eine der Wöchnerinnen vom Kindbettfieber befallen werden, so übernimmt ein besonderer zum Entbindungsdienst nicht gehörender Arzt die Behandlung, und die Kranke erhält eine besondere Wärterin, die mit den übrigen Wöchnerinnen nicht verkehren darf.

76.
Beispiel
I.

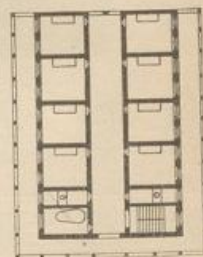
Fig. 36.



Gebär-Anstalt zu St. Petersburg.

1/500 n. Gr.

Fig. 37.



Pavillon der Gebär-Anstalt zu Paris.

77.
Beispiel
II.

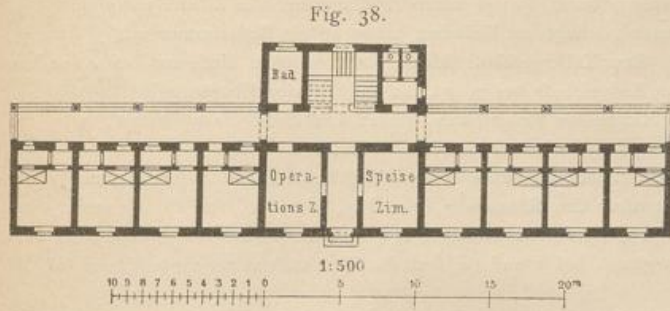
Eine solche Anordnung giebt gegen Ansteckung allerdings eine große Sicherheit, und es sollen in einem gewissen Zeitraume in diesem Pavillon von 400 Wöchnerinnen nur 4, also 1 Procent gestorben sein, während im alten *Hôtel-Dieu* zu Paris diese Zahl 8 Procent und im Wiener Entbindungshause im Winter-Semester 10 Procent der Wöchnerinnen betragen soll.

γ) Der Entbindungsblock des Krankenhauses Ménilmontant zu Paris (Fig. 38) ist nach einem ähnlichen Abfonderungs-Systeme, wie die vorstehend beschriebene An-

78.
Beispiel
III.

stalt eingerichtet.

Derselbe enthält in 2 Geschossen 16 Wöchnerinnen-Zimmer für je eine Wöchnerin, welche nur von einer offenen Veranda zugänglich sind, jedoch zum Schutze gegen die Einflüsse der Witterung je einen kleinen Vorraum mit doppeltem Thürverschluss haben. Neben dem Vorraume ist ein kleiner, mit dem Wöchnerinnen-Zimmer durch ein festes Fenster verbundener Raum vorhanden, aus welchem von der



Entbindungsblock des Krankenhauses Ménilmontant zu Paris.

controllirenden Wärterin das Wöchnerinnen-Zimmer übersehen werden kann, ohne dasselbe zu betreten.

Im Mittelbau liegt die Treppe, und in jedem Geschosse sind ein Operations-Zimmer, ein Speisezimmer, ein Badezimmer und 2 Aborte vorgesehen; der Mittelbau hat ein II. Obergeschosse mit den Schlafzimmern der Hebammen, Wärterinnen und Ammen. Die Wirthschaftsräume für diesen Entbindungsblock des großen Krankenhauses sind mit denen für die übrigen Theile desselben verbunden.

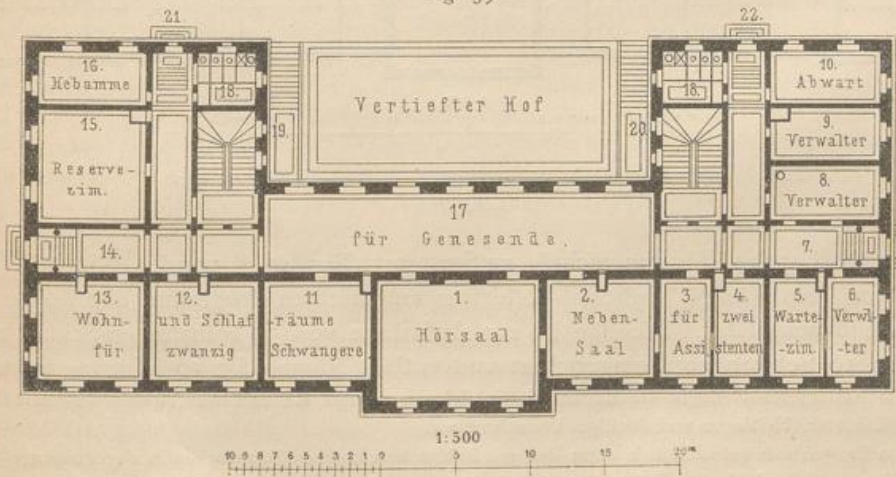
Aehnliche nach dem Abfonderungs-Systeme eingerichtete Entbindungshäuser finden sich, wie schon oben erwähnt, auch in Kopenhagen, Dublin u. a. O.

δ) Die Entbindungsanstalt zu Bern (Fig. 39³³⁾, 1873—76 nach den Plänen *Salvisberg's* und unter dessen oberer Leitung ausgeführt, ist für 50 Hebammen-Schülerinnen und 20 Schwangere eingerichtet und dient zugleich zur Unterweisung von Studirenden.

79.
Beispiel
IV.

Der Hauptbau ist an der Vorderseite eines 8230^{qm} großen Grundstückes erbaut und umfaßt eine Grundfläche von 1020^{qm}; hinter demselben liegt ein 201^{qm} haltendes Nebengebäude mit dem Dampf-

Fig. 39.



Entbindungs-Anstalt zu Bern. — Erdgeschofs³³⁾.

Arch.: *Salvisberg*.

³³⁾ Nach: Eifenb., Bd. 6, S. 180, 193, 201.

keffel, einer Wasch-Anstalt und einem Holzraume; außerdem ist auf demselben ein Absonderungsgebäude für Puerperal-Fieberkranke projectirt.

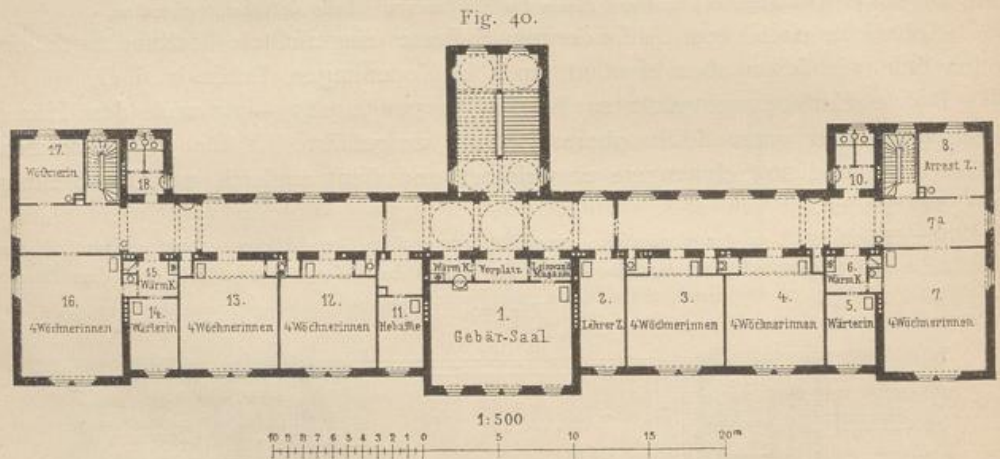
Das Kellergeschoß, 3,3 m hoch, ist an der Vorderseite und neben dem an der Hinterseite zwischen den Flügeln vertieften Hofe fast ganz frei liegend mit großen Fenstern versehen, und nur an den Seiten liegt dasselbe in der Erde. Unter den mit Zahlen bezeichneten Räumen des in der Skizze dargestellten Erdgeschoßes befinden sich im Kellergeschoß folgende Räume: Unter 1 die Kochküche mit 2 Herden neben dem großen Vorplatze unter 17. Neben der Küche liegen unter 2 und 11 zwei Eßzimmer für das Dienstpersonal und Schwangere, unter 3 bis 6, so wie unter 12 Magazine; die Räume unter 8 und 9, so wie unter 15 und 16 sind Keller; unter 10 liegt ein Eiskeller, unter 13 ein Badezimmer mit 3 Wannen, und unter 18 sind Aborte angeordnet. Zum Kellergeschoß führen vom vertieften Hofe aus bei 19 und 20 zwei besondere Eingänge, während das Erdgeschoß bei 7, 14, 21 und 22 vier Eingänge hat.

Die Bestimmung der einzelnen Räume im Erdgeschoß, dessen Lichthöhe 3,9 m beträgt, geht aus dem Plane in Fig. 39 deutlich hervor und bedarf einer weiteren Erläuterung nicht.

Im I. Obergeschoß von 3,9 m Lichthöhe liegt über 1 der klinische Saal (Entbindungszimmer), über 16 das Zimmer für die Oberhebamme; über den Räumen 2, 3 und 4, 5 und 6, 11, 12, 13 und 15 befinden sich Wöchnerinnen-Zimmer für je 4 Wöchnerinnen, über 8, 9 und 10 solche für je eine oder zwei Wöchnerinnen; an den Enden der Flurgänge, bei 7 und 14, sind die Theeküchen angeordnet, und 18, 18 sind die Aborte.

Im II. Obergeschoß von 3,9 m Lichthöhe liegt über 1 der Saal für die gynäkologische Klinik, über 2, 3, 4, 5 und 6 drei Krankenzimmer für je 4 gynäkologische Kranke, über 8, 9 und 10 solche für je 2 gynäkologische Kranke, über 11, 12 und 15 Wöchnerinnen-Zimmer zu je 4 Betten, über 13 das Entbindungszimmer und über 16 das Zimmer der zweiten Lehrhebamme.

Im Dachgeschoß endlich befinden sich die Schlaffäle für 50 Hebammen-Schülerinnen, Räume für schmutzige Wäsche etc. und verschiedene verfügbare Räume.



Landes-Hebammenschule zu Stuttgart. — I. und II. Obergeschoß³⁴⁾.

Arch.: Bok.

20.
Beispiel
V.

2) Die Landes-Hebammenschule zu Stuttgart (Fig. 40³⁴⁾ wurde 1862—69 nach einem von dem Königl. Medicinal-Collegium aufgestellten Programm durch Bok entworfen und ausgeführt. Dieselbe ist zur Aufnahme von 30 Hebammen-Schülerinnen und von 16 Schwangeren eingerichtet und enthält Räume für 50 Wöchnerinnen.

Im Kellergeschoß liegen die Küche mit Speisekammern und Kellerräumen, ferner die Waschküche mit Bügelzimmer, Holzlager und sonstige Vorrathsräume.

Im Erdgeschoß befinden sich unter den mit Zahlen bezeichneten Räumen des in Fig. 40 dargestellten Grundrisses des I. und II. Obergeschoßes folgende Räume: Unter 1 liegt in der Mitte der Eingang, links das Bureau des Hausmeisters, rechts ein kleines Sprechzimmer, unter 2 und 3 ein großer Speisesaal, unter

³⁴⁾ Nach: Stuttgart. Führer durch die Stadt und ihre Bauten. Stuttgart 1884. S. 118.

4, 5 und 6 ein Zimmer für 8 Schwangere, unter 7, 7a und 8 ein Zimmer für 15 Hebammen-Schülerinnen, unter 10 zwei Aborte. Ferner ist unter 11 und 12 die Wohnung des Hausmeisters in Verbindung mit dessen Bureau unter 1 angeordnet (zum Theile mit Licht vom Flurgang aus). Ferner sind unter 13, 14 und 15 ein Zimmer für 8 Schwangere, unter 16, 16a und 17 ein Zimmer für 15 Hebammen-Schülerinnen, endlich unter 18 zwei Aborte angeordnet.

Die Raumvertheilung im I. und II. Obergeschoß geht aus Fig. 40 klar hervor. Die beiden Geschoße stimmen mit einander überein; jedes enthält 6 Wöchnerinnen-Zimmer zu je 4 Betten und 2 solche Zimmer für je 1 Bett. Neben dem Gebärd- und bezw. Unterrichtsfaale liegt an der einen Seite ein Zimmer für den Vorstand (Lehrer), an der anderen Seite ein Zimmer für die Lehrhebamme; nach dem Flurgang zu sind von demselben kleine Räume als Wärmküche und als Leinwand-Magazin abgetrennt, welche ihr Licht vom Vorplatze aus erhalten.

Die Hauptaborte 10 und 18 sind mit Gruben versehen. Neben den größeren Wöchnerinnen-Zimmern sind Aborte mit Nachtfühlen angebracht, welche, von außen entleerbar, mit Fenstern nach dem Flurgang und mit Lüftungsschlitz in der mittleren Langmauer versehen sind.

Die Haupttreppe ist durch zwei Geschoße aus Stein auf 1,85 m Breite frei tragend ausgeführt. Zum Dachgeschoß führen zwei Nebentreppe an den beiden Enden des Gebäudes. Die Heizung der Zimmer geschieht durch Kachelöfen.

§) Die in Art. 74 (S. 65) bereits erwähnte Hebammen-Lehranstalt zu Hannover³⁵⁾, 1862—63 ausgeführt, folgte nach dem dem Entwurf zu Grunde gelegten Programm enthalten:

8r.
Beispiel
VL

1) Verwaltungsräume: ein Conferenz-Zimmer für den dirigirenden Arzt, zugleich für die Registratur-Schränke; einen Hörsaal, zugleich zu den Tauffeierlichkeiten zu benutzen, und neben demselben ein Präparaten-Cabinet. 2) Dienstwohnungen: Wohnung für einen unverheiratheten Hilfsarzt, bestehend aus Vorzimmer, Wohnstube und Schlafkammer; Wohnung für einen verheiratheten Hausverwalter, bestehend aus 2 Wohnzimmern, 2 bis 3 Schlafkammern, Küche und Keller; Wohnstube und Schlafkammer für eine unverheirathete Haushälterin; Wohnstube und Schlafkammer für eine unverheirathete Lehrhebamme; Schlafkammer für eine Hilfshebamme; Schlafkammer für den Heizer; Schlafkammer für 2 bis 3 Dienstmägde. 3) Wöchnerinnen-Abtheilung: zwei vollständig getrennte, zum Wechseln im Sommer und Winter eingerichtete Abtheilungen, von denen jede enthält: ein Entbindungszimmer, daneben ein Zimmer für die Hilfshebamme und eine diensthutende Schülerin; 5 Wöchnerinnen-Zimmer, von denen 3 zu je 4 Betten und 2 zu je 2 Betten eingerichtet sind; 2 Zimmer für zahlende Wöchnerinnen mit einem Wärterinnen-Zimmer und Gerätheraum; eine Theeküche; ein heizbarer Abort und ein Raum zu Ausgüssen; ein Gerätheraum; ein heizbarer Flurgang. 4) Wohnung der Schülerinnen und Schwangeren: 2 Wohnstuben und 2 Schlafkammern für je 12 Schülerinnen; desgleichen für 6 bis 12 Schwangere; ein Krankenzimmer für diese Wohnabtheilung. 5) Wirthschaftsräume: Küche, Speisekammer und Kellerraum für die Anstalt; Waschraum, Raum zum Rollen und Bügeln, so wie ein Raum zur Aufbewahrung der Wäsche; ein Speisezimmer; ein Badezimmer; Feuerungsraum; Raum für Strohaufbewahrung und zum Füllen der Strohfäcke. 6) Sonstige Räume: Leichen- und Sectionsraum; Brenn-Reinigungsraum; Aborte für die Bewohner der Anstalt; Maschinen-, Kessel- und Werkstättenraum.

Das in Fig. 41 u. 42³⁶⁾ dargestellte Gebäude ist auf dem an der Straße 68 m breiten und 80 m tiefen Bauplatze von der Straße 10 m zurückgesetzt, und es ist an der linken Seite der Wirthschaftshof mit einer besonderen Einfahrt, an der Südseite ein Spaziergarten für die Genesenden angelegt. Die rückwärtigen, in Fig. 41 schraffirten Flügel sind für eine etwaige Vergrößerung vorgesehen.

Die Bestimmung der einzelnen Räume geht aus den Plänen hervor, und wir bemerken dazu nur das Folgende. Die allgemeine Anordnung ist so getroffen, daß im vorderen Hauptbau die Verwaltungsräume, so wie die Wohnungen, im anschließenden Flügelbau in zwei Geschoßen die eigentlichen Wöchnerinnen-Abtheilungen angeordnet sind. Im II. Obergeschoß des mittleren Theiles des Vorderbaues, so wie zum Theile im hohen Kniegeschoß desselben liegen die Wohnungen der Schülerinnen und Schwangeren.

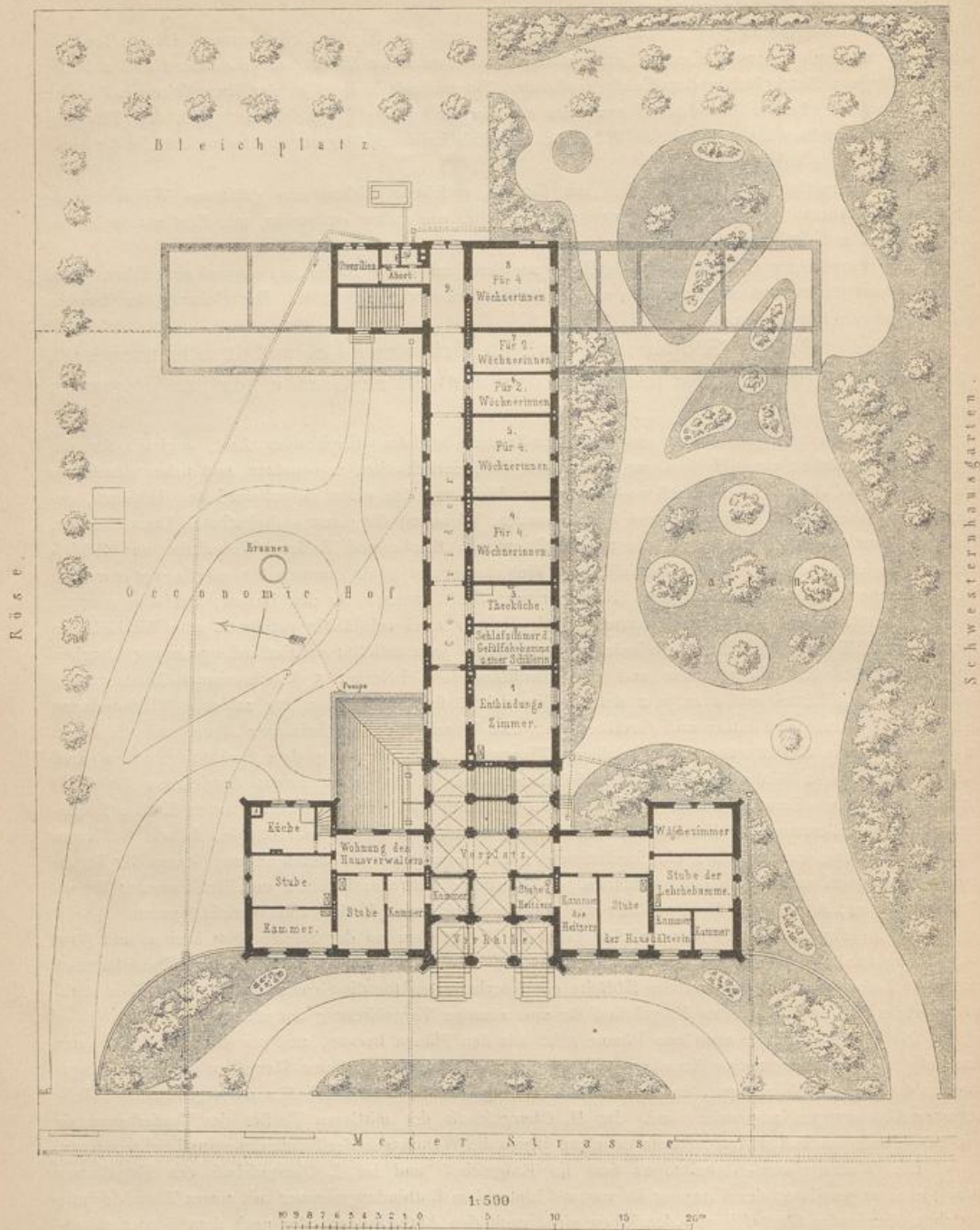
Die Wöchnerinnen-Abtheilungen sind im Erdgeschoß und im I. Obergeschoß des Flügelbaues ganz gleich angeordnet; der Flurgang ist vor und hinter dem Entbindungszimmer mit einem Thürabflusse versehen, damit das Geräusch von demselben nicht nach den Abtheilungen oder nach dem Vorderbau gelangen kann.

Bei dieser Anordnung war es maßgebend, daß die Wöchnerinnen-Zimmer die günstigste Lage nach

³⁵⁾ Nach: Zeitschr. des Arch.- u. Ing.-Ver. zu Hannover 1864, S. 247.

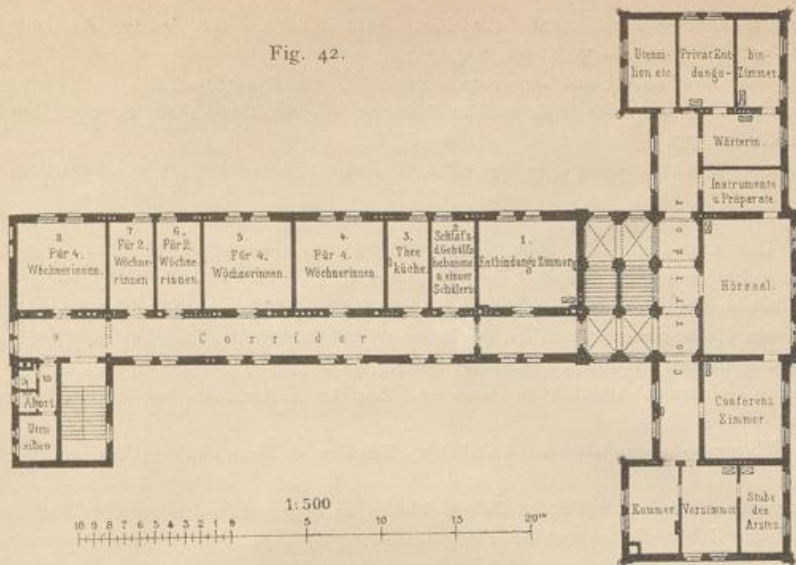
³⁶⁾ Facf.-Repr. nach ebenda, Bl. 296—297.

Fig. 41.



Hebammen-Lehranstalt zu Hannover. — Lageplan ³⁶⁾.

Fig. 42.



Hebammen-Lehranstalt zu Hannover. — Obergefchofs 36).

der Südseite erhalten mußten, während der helle und geräumige Flurgang, welcher auch zum Aufenthalte der genesenden Wöchnerinnen dient, nach der Nordseite zu legen war und dadurch besonders geeignet ist, im Sommer die Temperatur der Wöchnerinnen-Zimmer zu regeln.

Im hohen Kellergefchofs liegen die Küche, die Speisekammer, das Badezimmer, der Trockenraum, der Heizraum, der Keller und ein Gerätherraum, die Wäscherei, das Bügel- und Rollzimmer, so wie die Speisezimmer und die Feuerungsräume.

In einem niedrigen Nebenbau in der Ecke des Vorder- und Flügelbaues sind der Maschinen- und Kesselraum und eine kleine Werkstätte, so wie die Aborte gelegen, vom Hauptbau durch einen kleinen offenen Hof getrennt, damit unangenehme Gerüche nicht in das Gebäude gelangen können.

Zur Heizung der Wohn- und Verwaltungsräume sind Kachelöfen mit eisernem Kasteneinsatz verwendet; für die Wöchnerinnen-Abtheilungen ist eine Wasser-Luftheizung, verbunden mit Drucklüftung, angelegt. Letztere Anlage ist gewählt, um in den Wöchnerinnen-Abtheilungen aufser einem kräftigen Luftwechsel (80 bis 100 cbm für das Bett und die Stunde) möglichst Ruhe, Reinlichkeit und eine gleichmäßige Temperatur erhalten und die Lüftung auch im Sommer fortsetzen zu können.

Die Dampfmaschine, welche den Ventilator betreibt, pumpt auch das Wasser, liefert den Dampf zum Kochen und Waschen und erwärmt das Wasser zum Waschen und Baden. Zu diesem Zwecke sind im Dachgefchofs zwei Behälter aufgestellt, von denen der eine kaltes, der andere durch den abströmenden Dampf der Dampfmaschine erwärmtes Wasser enthält, so daß zum Waschen und Baden immer kaltes und warmes Wasser vorrätig ist und durch Rohrleitungen entnommen werden kann. Die Kosten dieser Anstalt betragen, einschl. der Heizungs-, Lüftungs-, Wasser-, Canal- und Wege-Anlagen, jedoch abgesehen vom Bauplatze, für 1 qm 163 Mark.

Literatur

über »Entbindungs-Anstalten«.

a) Anlage und Einrichtung.

GUSSEROW, A. Ueber Krankenhäuser und Gebäranstalten. Antrittsvorlesung gehalten zu Zürich am 20. December 1867. Zürich 1868.

Maternities, with a design for a lying-in hospital and midwifery college. *Building news*, Bd. 15, S. 271.

PUEJAC, A. Ueber eine bisher nicht erwähnte Gefahr der großen Gebäranstalten. *L'union méd.* 1870, Nr. 52.

Discussion über Gebärhäuser. *Gaz. des hôp.* 1870, Nr. 42.

GRÜNEWALDT, O. v. Kleine Gebärfayle oder große Gebäranstalten? Leipzig 1877.