



UNIVERSITÄTS-  
BIBLIOTHEK  
PADERBORN

# **Krankenhäuser**

**Kuhn, Friedrich Oswald**

**Stuttgart, 1897**

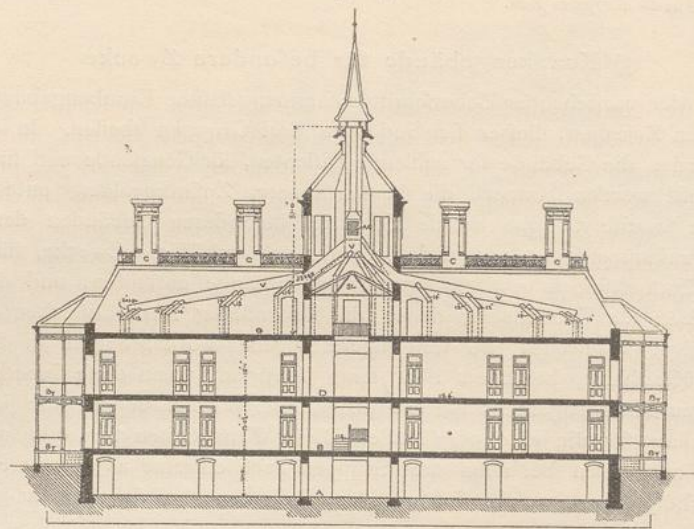
Zwei Beispiele

---

[urn:nbn:de:hbz:466:1-79208](https://nbn-resolving.org/urn:nbn:de:hbz:466:1-79208)

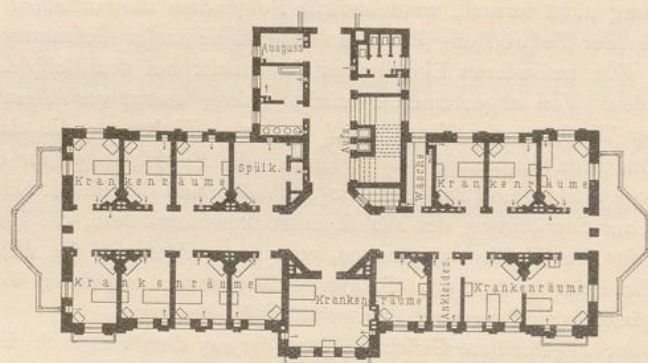
ansteckender Fälle. Im Uebrigen ist solchen Gebäuden größerer Comfort und unter Umständen eigenes, aber nicht abzuforderndes Personal zu geben.

Fig. 224.



Längenschnitt.

Fig. 225.



Erdgeschoss.

1:500  
10 5 10 15 20m

Gebäude für zahlende Kranke mit 30 Betten im Johns-Hopkins-Hospital zu Baltimore<sup>1213)</sup>.  
1889.

Arch.: Niernsee, so wie Cabot & Chandler.

649.  
Beispiel  
I.

Jedes der beiden Gebäude für Zahlende im Johns-Hopkins-Hospital zu Baltimore<sup>1212)</sup> hat nord-südliche Längsaxe, einen Keller, zwei Krankengeschosse und ein

<sup>1212)</sup> Siehe: BILLINGS, a. a. O., S. 84.

<sup>1213)</sup> Facf.-Repr. nach ebendaf., Taf. 14 u. 15.



Fig. 226.

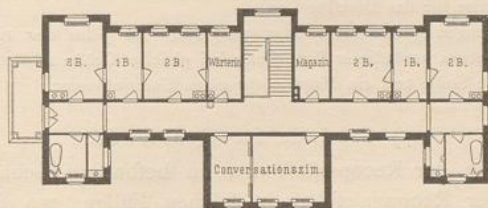


Heizeinrichtung zu  
Fig. 224 u. 225<sup>1213)</sup>.  
1/100 n. Gr.

steiles, in der Mittelaxe ausgebautes Dach. Der nördliche Pavillon dient den Männern und der südliche den Frauen; die Krankenräume liegen zu beiden Seiten des Längscorridors und die Nebenräume in dem in der Mitte rückwärts anschließenden Flügel, dessen Mittelgang mit der Axe des Verbindungsganges zusammenfällt. In der Längsaxe des Gebäudes schließten an beiden Enden gedeckte, aber seitlich offene Veranden an, deren eine somit gegen Norden, deren andere gegen Süden gerichtet ist (Fig. 224 bis 226<sup>1213)</sup>).

Das 3,85 m (= 11 Fufs) hohe Kellergeschoß überragt den Erdboden um 1,87 m (= 4,5 Fufs); das Erdgeschoß erhielt 3,97 m (= 13 Fufs 0,5 Zoll) und das Obergeschoß 4,57 m (= 15 Fufs 1 Zoll) Höhe. Die Kreuzungsstelle beider Mittelgänge wurde zu einem Achteckraum erweitert, der als Laterne mit seitlichen Fenstern das Dach überragt; doch kommt dieses hohe Seitenlicht nur dem Obergeschoß zu statten. Durch den Lichtschacht an einer Seite des Achteckraumes wird auch im Erdgeschoß dem Längsgang, welcher außerdem nur durch die Stirnfenster und Thüroberfelder belichtet ist, spärlich Licht zugeführt. Im rückwärtigen Flügel folgen einander rechts hinter dem Lichtschacht Treppe und Abortraum, dessen Zellen kein unmittelbares Licht erhielten, links in derselben Richtung die vom Längsgang aus zugängliche Spülküche mit Speisenaufzug und selbständig gelüftetem Schrank, Waschraum, Baderaum und Ausgufs. Am

Fig. 227.



Obergeschoß.

10 9 8 7 6 5 4 3 2 1 0 5 10 15 20m

Zweigeschoßiger Blockbau für zahlende Kranke  
(Kostgänger-Pavillon)

mit 30 Betten im neuen allgemeinen Krankenhaus zu Hamburg-Eppendorf<sup>1215)</sup>.

1889.

Arch.: Zimmermann & Ruppel.

Längsmittelgang liegen ein Raum für reine Wäsche, ein Ankleideraum, 13 Einbetten- und 1 Zweibetten-Zimmer; die ersteren erhielten meist 4,70 m (= 15 Fufs 5 Zoll) bei 3,66 bis 3,96 m (= 12 bis 13 Fufs) Breite. In jedem Zimmer wurden ein Kamin mit Rauchrohr eingebaut und eine ähnliche Wasser-Luftheizung vorgesehen, wie in den allgemeinen Pavillons (siehe Art. 487, S. 417); doch ist hier die Zuluft durch den Keller zugeführt (Fig. 226). Die Abluft-Rohre in der Corridorwand vereinigen sich in eisernen verzinkten Sammelrohren, die in dem lothrechten, durch eine Dampfrohrschlange erwärmten Lüftungsschlot über dem Achteckraume münden.

Jedes Zimmer erhielt eine elektrische Klingelvorrichtung und Möbel aus Eichenholz<sup>1214)</sup>. Ueber jedem Bett befindet sich ein drehbarer Krahn mit Lederriemen und Handgriff, mittels dessen sich der Patient wenden oder heben kann. Im Frauengebäude dient das Zweibetten-Zimmer des Obergeschoßes als Operationsraum.

In Hamburg-Eppendorf erhielten die äußere und die innere Abtheilung, den beiden Geschlechtern entsprechend, je zwei sog. »Kostgängerhäuser« für die besseren Stände mit zwei Krankengeschoßen über einem Keller. Die Ein- und Zweibetten-

650.  
Beispiel  
II.

<sup>1214)</sup> Das Schaubild eines solchen Zimmers findet sich ebendaf., Taf. 16.

<sup>1215)</sup> Nach: Deutsche Viert. f. öff. Gesundheitspf. 1889, S. 290.



Zimmer sind durch einen Corridor verbunden und kehren ihre Fenster gegen Südwesten. Jeder Frauenblock (Fig. 227<sup>1215</sup>) enthält 19 und jeder Männerblock 16 Betten.

Das Erdgeschoss liegt 1,50 m über Erdgleiche und hat, wie das Obergeschoss, 4,55 m Höhe. Man betritt das Gebäude in seiner Mittellaxe von Südwesten oder Nordosten. Im Erdgeschoss liegen diesseits des Corridors rechts, bezw. links vom Haupteingangstür das Zimmer der Oberwärterin, bezw. die Spülküche nebst einem Abort und im rechten Rissalit ein Badezimmer nebst Abort. Der linke Rissalit bildet mit dem zugehörigen Corridortheil und dem jenseits desselben liegenden Raum die Wohnung eines Assistenten-Arztes, welche gegen den Flurgang durch eine Glasthür abgeschlossen und von aussen durch einen angebauten Windfang besonders zugänglich ist; sie erhielt ihren eigenen Abort und Badezimmer im Keller, die durch eine kleine Treppe im Windfang zu erreichen sind. Jenseits des Flurganges finden sich ferner links vom Haupttreppenhause 1 Wärter-, 1 Ein- und 1 Zweibetten-Zimmer, rechts 2 der ersteren und 2 der letzteren. Die Eintheilung des Obergeschosses zeigt Fig. 227; hier wiederholen sich in beiden Endrissaliten Bad und Abortraum; im Mittelrissalit liegen das Conversionszimmer nebst Vorraum und jenseits desselben das Wärterzimmer und ein Magazinraum. Ausserdem enthält dieses Geschoss 4 Zwei- und 2 Einbetten-Zimmer. Der über dem Windfang des Erdgeschosses angeordnete Balcon ist vom Flurgang aus zugänglich. In allen Fluren und Nebenräumen liegt Terrazzo-Fussboden und in den Zimmern Holzfussboden. Die mit Frischluft-Zuführung versehenen Heizkörper der Niederdruck-Dampfheizung stehen in den Fensterlaibungen. In den Innenmauern sind Abluft-Canäle, in den oberen Fensterflügeln Glasjalousien und im Holzcementdach über dem Corridor Dachreiter vorgeföhren. Keller und Erdgeschoss wurden überwölbt. Im ersteren liegen Räume für die Heizung und für die schmutzige Wäsche, so wie für Geräte und Wohnräume für das Dienstpersonal.

Die Baukosten betrugen 98000 Mark oder 5164 Mark für jedes der 19 Betten. Der Männer-Pavillon enthält in Folge etwas veränderter Eintheilung bei gleicher Grösse 16 Betten, keine Arztwohnung, aber ein Amtszimmer, eine Stube und ein Magazin für einen Unterinspector.

### 3) Gebäude für Genesende.

651.  
Erfordernisse.

Das Ausscheiden der Reconvallescenten in besondere Gebäude empfiehlt sich bei langer Dauer der Reconvallescentz in solchen Fällen, wo die Genesenden besonderer ärztlicher Pflege nicht mehr bedürfen, wie u. A. in Infections-Hospitälern, namentlich bei ansteckenden Hautkrankheiten u. s. w. Besondere Unterkunft für Genesende gab es in Trompeloup (siehe Art. 162, S. 156) und in Bujuncsuck (siehe Fig. 36, S. 111). In allgemeinen Krankenhäusern, wo sie *Breuning* forderte (siehe Art. 170, S. 165), sind sie nicht zur Ausführung gelangt, da für diese gegebenenfalls selb-

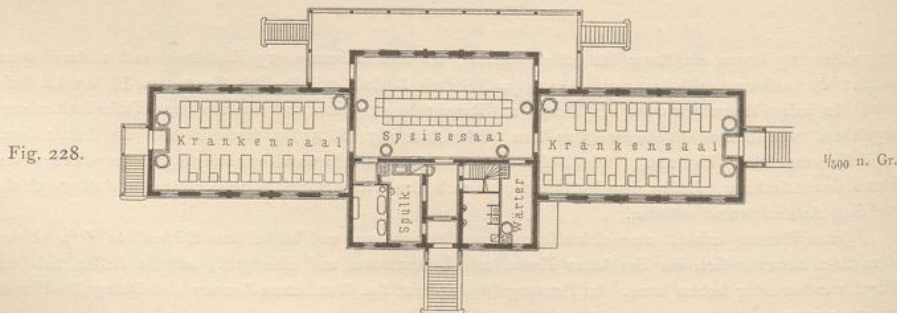


Fig. 228.

Eingefloßiges Gebäude für 30 Genesende  
im städtischen Alexander-Baracken-Krankenhaus zu St. Petersburg<sup>1216</sup>).

1883.

Arch.: Sjolow.

<sup>1216</sup>) Nach: Das städtische Alexander-Baracken-Krankenhaus in St. Petersburg. Centralbl. d. Bauverw. 1887, S. 505.