



UNIVERSITÄTS-
BIBLIOTHEK
PADERBORN

Geschichte der deutschen Kunst von den ersten historischen Zeiten bis zur Gegenwart

Schweitzer, Hermann

Ravensburg, 1905

3. Die Hoch-und Spätrenaissance in Norddeutschland.

[urn:nbn:de:hbz:466:1-79886](https://nbn-resolving.org/urn:nbn:de:hbz:466:1-79886)

einer mächtigen Pfeilerhalle, welche einen breiten Balkon trägt. In der Mitte der Front erhebt sich ein achteckiger Treppenturm, der als Gegenstück an der einen Ecke einen dreigeschoßigen Erker hat. Das Ganze bildet eine höchst stattliche, wirkungsvolle Baugruppe.

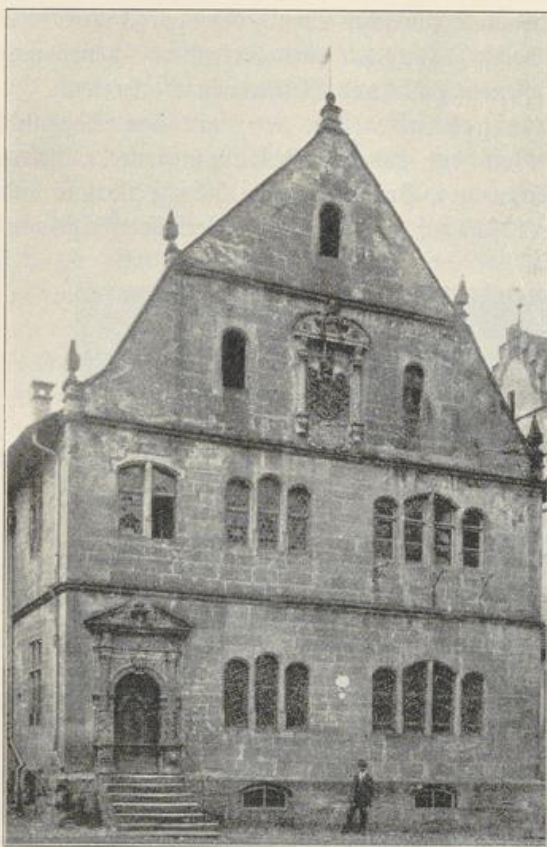


Fig. 319. Das Kanzleigebäude in Ueberlingen.

Ein etwas kleineres, aber ebenso schönes Rathaus ist auch zu Schweinfurt; ein Nikolaus Hofmann aus Halle hat es 1570 erbaut. Es erinnert mit seinem achteckigen Treppenturm vor der Mitte der Fassade an das 1562—64 von Nikolaus Gromann errichtete Rathaus zu Altenburg. Von andern öffentlichen Bauten seien hier noch die Stiftung des edlen Fürstbischofs Julius Echter von Meßpelbrunn, die Universität in Würzburg, genannt, die 1582 begonnen wurde. Sie zeigt am Aeußern noch Renaissance, an den Rustikaarkaden des Hofes aber schon die Anfänge des Barock. Weit kleiner, jedoch an Portalen,

Giebeln und Fenstern mit reichem Schmuck versehen, ist der Bau der ehemaligen Universität Helmstädt, welchen Herzog Heinrich Julius durch Paul Franke 1593—1612 errichten ließ. Auf die Gymnasien zu Rothenburg a. d. T., Ansbach und Koburg kann hier nur hingewiesen werden.

3. Die Hoch- und Spätrenaissance in Norddeutschland.

Die Schlösser.

In Norddeutschland folgt die Mehrzahl der Schlösser dem französischen Grundrißschema, indem drei oder vier Flügel einen rechteckigen Hof umschließen.

In der Nähe von Hameln liegt das Schloß Hämelschenburg, das in den Jahren 1588—1612 Georg von Klenke ganz in Sandstein mit Schichten-

wechsel sowohl an dem Quaderverband als auch an den Rustikapfeilern aufzuführen ließ. Es umgibt mit drei Flügeln einen Hof, in dem sich an den Ecken polygonale Treppentürme mit schönen Portalen erheben. Neben dem südwestlichen Treppenturm ist eine reich geschmückte Halle, die sogen. Pilgerlaube, in der durch eine Ausgabeöffnung von der Küche her Pilger und Arme durch Speise und Trank erquickt werden können. Ähnlich in der Architektur ist das Schloß Bevern in der Nähe von Holzminden, das mit vier Flügeln einen quadratischen Hof umschließt, in dem zwei achteckige Türme in die Diagonale gestellt sind. Statius von Münchhausen ließ es 1603—12 erbauen. Ein anderer Münchhausen, Hilmar, begann 1574 das Schloß Schwöbber ebenfalls wie Hämelschenburg mit hufeisenförmigem Grundriß und zwei Treppentürmen in den Ecken.

Von dem Schloß Afsen, südlich von Bekum, stammt das Hauptgebäude, auch aus der Renaissance. Es ist ein Ziegelbau mit Hausteinen, dessen Flächen durch Ziegemuster reich belebt sind.

Bei dem Schlosse in Celle hat der östliche Flügel mit dem runden, oben ins Achteck übergehenden Treppenturm und den sieben halbrund abgeschlossenen Erfergiebeln ganz den Charakter der Frührenaissance, während die übrigen Flügel des stattlichen Baues von dem Italiener Giacomo Bolognese unter Herzog Georg Wilhelm von 1665—70 erbaut wurden.

Leitzkau, in der Nähe von Magdeburg, das Stammschloß der Edlen von Münchhausen, war zuerst Kloster und wurde dann in der Renaissance-

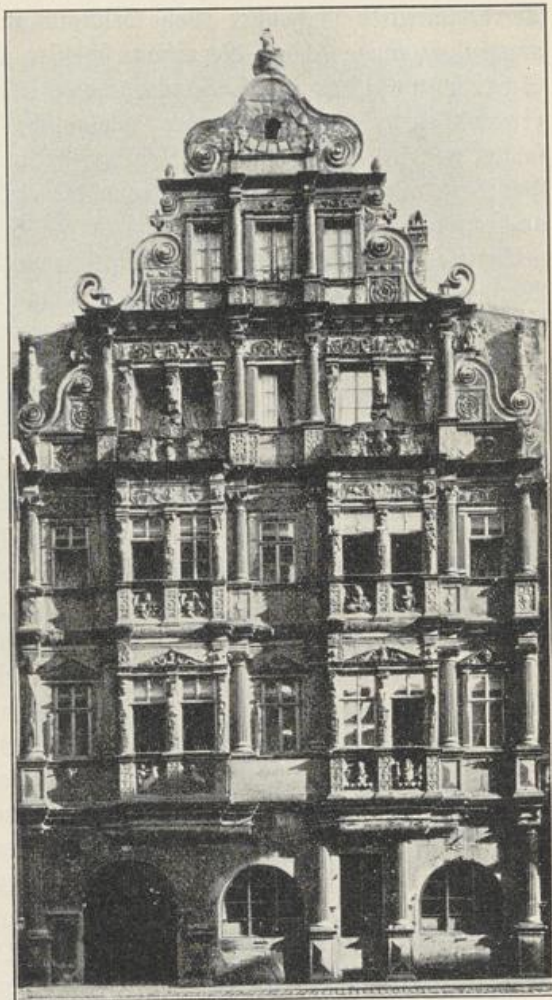


Fig. 320. Haus zum Ritter in Heidelberg.

zeit umgebaut; so wurde an der südwestlichen Partie im Hofe ein Hallenbau mit Loggien errichtet.

In Mecklenburg erhält die Renaissance dadurch einen eigenartigen Charakter, daß der Backsteinbau eine künstlerische Durchbildung erhält und daß man an Gesimsen, Friesen, Portalen und Fenstern zierlich ausgeführte Terracottareliefs in feinsten Weise dekorativ zu verwenden versteht. Es sind namentlich einige schöne Renaissance Schlösser bemerkenswert. Das stattliche Schloß zu Güstrow wurde unter Herzog Ulrich von dem Baumeister Franziscus Parr, dem später der holländische Meister Philipp Brandin folgte, seit 1558 aufgeführt. Die Architektur besteht ganz aus Stuck, die Pavillons mit den steilen Dächern und die vielen hohen Schornsteine erinnern an französische Schlösser. Im Hofe ist am Südflügel eine sehr schöne, dreigeschoßige Säulenhalle, den Nordflügel schmückt ein reizender Erker mit dem Wappen des Bauherrn. Besonders interessant sind auch die Stuckdekorationen an den Wänden und Decken der Innenräume mit Szenen aus dem Landleben und von der Jagd.

Das bedeutendste Werk ist der von Herzog Johann Albrecht von Mecklenburg 1553—54 erbaute „neue Hof“ des Fürstenhofes zu Wismar (Fig. 321). Der breit hingelagerte Bau ist drei Stockwerke hoch, die durch schöne, figurenreiche Frieze voneinander getrennt werden. Ein Konsolengesims schließt heute den Bau ab, früher trug er ein hohes Dach mit Zwerchhäusern. Sieben dreigeteilte, rundbogig geschlossene Fenster beleben die einzelnen Stockwerke der Fassaden. Die Umrahmungen der Türen und Fenster, die teils aus Terracotta, teils aus Hausteinen hergestellt sind, gehen wie die Frieze auf italienische Vorbilder zurück. Der Kalksteinfries unter dem Fenster des Mittelgeschosses zeigt an der Vorderseite Szenen aus dem Trojanischen Sagenkreise, während der Fries an der Hofseite die Geschichte vom verlorenen Sohn erzählt. Unter dem Obergeschoß ist ein Medaillenfries aus Terracotta angebracht. Die Skulpturen in Sandstein wie auch die Terracottaplastiken sind zum größten Teile von Statius von Düren. Das Ganze hat eine imposante Wirkung, der Bau soll an den Palazzo Roverella in Ferrara erinnern; er wurde in den Jahren 1877/78 restauriert.

Auch das Schloß zu Gadebusch (1571) hat an Portalen, Gesimsen, Fensterumrahmungen, Pilastern und Friesen den gleichen oder ähnlichen Schmuck aus gebrannten Formsteinen; auch im Innern des Schlosses sind einige sehr schöne Terracottaportale. Die alten Teile des Schweriner Schlosses, welche hauptsächlich unter Albrecht I. erbaut wurden und den oben genannten beiden Schlössern sehr ähnlich waren, sind zum größten Teile durch den großartigen Neubau des Großherzogs Friedrich Franz II. von 1843—57 beseitigt worden.

Das Schloß Dargun wurde unter Benützung des ehemaligen Cisterzienserklosters hauptsächlich unter Herzog Hans Albrecht (1617—23) nach dem Muster des Güstrower Schlosses erbaut. Den Hof umziehen Arkaden mit

toskanisch-dorischer Anordnung im Erdgeschoß, mit jonischer im mittleren Stocke und mit runden Holzsäulen im Obergeschoß.

Die bürgerlichen Bauten

sind in diesen Gebieten sowohl ihrer Zahl als auch ihrer künstlerischen Bedeutung nach weit bemerkenswerter als die von fürstlichen Bauherren errichteten



Fig. 321. Portal aus dem Fürstenhofe zu Wismar.

Denkmäler. Die Zahl der erhaltenen Privathäuser und öffentlichen Bauten dieser Kunstpoche ist hier sehr groß, so daß wir nur die bedeutendsten anführen können. In Westfalen begnügt man sich meist, den Giebel schön aus-

zugestalten, während man das übrige Haus schlicht und einfach hält. Einen ganzen Platz mit schönen, alten Giebelhäusern und offenen Lauben im Erdgeschoß besitzt Münster in seinem Prinzipalmarkt, der einen wirklich monumentalen Eindruck macht. Besonders zu nennen ist das neben dem Rathaus sich erhebende Stadtweinhaus mit seiner 1615 erstellten hohen Fassade und dem sogenannten „Sentenzbogen“, einem auf Säulen ruhenden Balkone, von dem früher die richterlichen Urteile verkündet wurden.

Eigenartig symmetrisch ist die Fassade des Rathauses in Paderborn: ein hoher, dreigeschoßiger Giebel überragt zwei auf kräftigen, dorischen Säulen ruhende, vortretende Giebelbauten, die im Hauptgeschoß je acht nur durch jonische Pilaster voneinander getrennte Fenster haben. Hörter besitzt noch eine Anzahl sehr schöner Fachwerkbauten, bei denen die Schwellhölzer, Kopfbänder, Konsolen und Fensterbrüstungen mit reizenden Muschel- und Fächerformen verziert sind, so die Defanei (1561) und das Hütte'sche Haus vom Jahre 1565. An das aus gotischer Zeit stammende Rathaus zu Lemgo wurden 1589 an die Nordseite eine Vorhalle mit Freitreppe und einem erkerartigen Obergeschoß angebaut, während die Ecke auf der gleichen Seite einen zweistöckigen Erker erhielt. Die feine Gliederung der Pilaster und Säulen, der reiche ornamentale und figürliche Schmuck machen die beiden Anbauten zu höchst eleganten und zierlichen Werken der Renaissance. Die Hauptstraße der Stadt hat überhaupt durch die vielen steinernen und hölzernen Giebelhäuser ein außerordentlich malerisches und altertümliches Gepräge. Auch das benachbarte Salzuflen hat zahlreiche mit Schnitzereien ganz bedeckte Fachwerkbauten.

In Herford erhielt das Rathaus ebenfalls eine schöne Laube, auch stehen hier einige schöne Giebelhäuser, so sind der Neustädter Keller, das Löffelmann'sche Haus und zwei Häuser an der Bruderstraße zu nennen, an denen die Ornamente ganz im Metallstil der Zeit gehalten sind. Auch in Minden sind mehrere prächtige Fassaden; über dem Portale eines Hauses der Hohenstraße erblickt man in reich dekorierten Nischen die Statuetten der sieben guten Helden, die als Alexander Magnus, Julius Caesar, Harminius dux Saxonum, Carolus Magnus, Widekindus rex Saxonum und Hector dux Trojanum (sic!) bezeichnet sind.

In Hannover treffen sich der norddeutsche Backstein, der mitteldeutsche Fachwerk- und der Quaderbau der Renaissance. Die hohen, stattlichen Häuser stehen beinahe alle mit der Giebelseite gegen die Straße, die Fassade, horizontal kräftig gegliedert, hat keine Pilastereinteilung, die hohen Giebel werden durch Voluten und pyramidale Aufsätze geschmückt, die Fenster sind stets durch Säulenstellungen geteilt. Den Hauptschmuck bildet aber der reich verzierte, rechtwinklig vorspringende Erker. Das berühmte Leibnizhaus (Fig. 322), in welchem der große Philosoph gewohnt hat, gehört schon der Barockzeit (1652) an. Dester's verbindet sich der Steinbau mit dem Fachwerkbau, so daß die ersten Stockwerke aus Stein, die obern aus Holz aufgeführt sind. Auch einige schöne, ganz aus Fachwerk bestehende Bauten sind aus dieser Epoche noch erhalten.

In Hameln sind einige großartige Privatbauten aus dem Ende der Renaissance, so das sogen. Rattenfängerhaus aus dem Jahre 1600—03 mit verzierter Rustika und Pilasterstellung durch alle Stockwerke und einem gewaltigen Giebel mit phantastischen Ausladungen, das 1607 von dem Bürgermeister Tobias von Dempten aufgeführte Haus, dessen untere Stockwerke aus Stein, die obern aus reich geschnitztem Fachwerke bestehen, und das von der Stadt selbst 1610 errichtete Hochzeitshaus mit zwei riesigen Giebeln an den Schmalseiten und drei Dacherkern mit ähnlichen Giebeln an der Längsfront.

Das Rathaus zu Münden hat an der großartigen, von drei gewaltigen Giebeln bekrönten Fassade eine doppelte Freitreppe, die sich altanartig vor dem prächtigen Portale erweitert, und einen großen, in einem barocken Giebel abschließenden Erker. Die Bürgerhäuser, deren Langseite hier der Straße zugekehrt ist, sind aus Fachwerk, haben herausgefragte Stockwerke und einen hohen Dach-erker. Auch in Hildesheim, das so malerische Straßendurchsichten hat, herrscht der plastisch und farbig verzierte Fachwerkbau vor. Das monumentalste Prachtstück ist das 1529 erbaute Knochenhaueramthaus, an dem sich noch gotische Formen mit Renaissance-motiven vermischen. Der riesige Giebelbau hat im Erdgeschoß zwei kleine Erker, zwischen denen sich ein weites Bogenportal öffnet. Die Schwellbalken bilden hier einen ununterbrochenen Friesstreifen, der mit Flach-schnitzerei bedeckt ist, auch werden die Unterseiten der Hölzer zwischen den Balkenköpfen verschalt und die Verschalung erhält ornamentale Bemalung. Dieser Mischstil erhält sich ziemlich lange und ist durch verschiedene Häuser heute noch vertreten. Den späteren Stil zeigt das Wedekind'sche Haus (1598) mit den zwei Erkeren, deren Giebel mit dem Mittelgiebel zusammen eine so imposante Wirkung ergeben, sehr gut. Auch das ehemalige Rolandhospital aus dem Jahre 1611, dessen Fassade zur Hälfte von einem vierstöckigen Erker mit Reliefs aus dem Alten Testamente und Darstellungen der Jahreszeiten eingenommen wird, gehört zu den besten Beispielen. Ein prachtvolles Denkmal des Steinbaus ist das

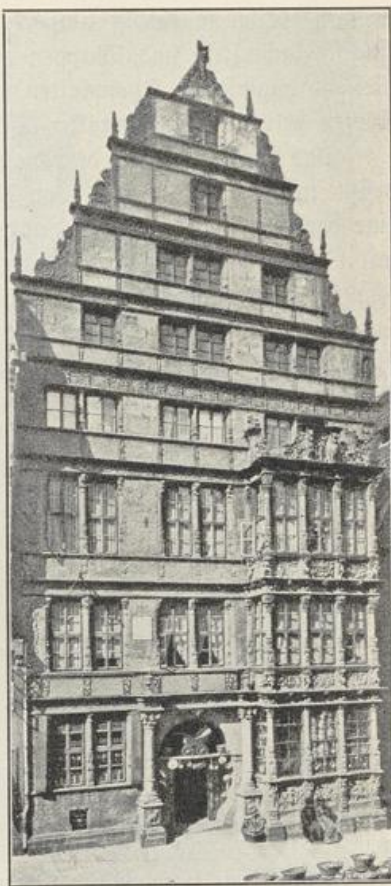


Fig. 322. Leibnizhaus in Hannover.

Das Rathaus zu Münden hat an der großartigen, von drei gewaltigen Giebeln bekrönten Fassade eine doppelte Freitreppe, die sich altanartig vor dem prächtigen Portale erweitert, und einen großen, in einem barocken Giebel abschließenden Erker. Die Bürgerhäuser, deren Langseite hier der Straße zugekehrt ist, sind aus Fachwerk, haben herausgefragte Stockwerke und einen hohen Dach-erker. Auch in Hildesheim, das so malerische Straßendurchsichten hat, herrscht der plastisch und farbig verzierte Fachwerkbau vor. Das monumentalste Prachtstück ist das 1529 erbaute Knochenhaueramthaus, an dem sich noch gotische Formen mit Renaissance-motiven vermischen. Der riesige Giebelbau hat im Erdgeschoß zwei kleine Erker, zwischen denen sich ein weites Bogenportal öffnet. Die Schwellbalken bilden hier einen ununterbrochenen Friesstreifen, der mit Flach-schnitzerei bedeckt ist, auch werden die Unterseiten der Hölzer zwischen den Balkenköpfen verschalt und die Verschalung erhält ornamentale Bemalung. Dieser Mischstil erhält sich ziemlich lange und ist durch verschiedene Häuser heute noch vertreten. Den späteren Stil zeigt das Wedekind'sche Haus (1598) mit den zwei Erkeren, deren Giebel mit dem Mittelgiebel zusammen eine so imposante Wirkung ergeben, sehr gut. Auch das ehemalige Rolandhospital aus dem Jahre 1611, dessen Fassade zur Hälfte von einem vierstöckigen Erker mit Reliefs aus dem Alten Testamente und Darstellungen der Jahreszeiten eingenommen wird, gehört zu den besten Beispielen. Ein prachtvolles Denkmal des Steinbaus ist das

1587 erbaute jogen. Kaiserhaus, vor dessen Hauptgeschoß, zwischen vortretenden jonischen Säulen Statuen römischer Kaiser stehen, und das mit Friesen, in denen Kaisermedaillons angebracht sind, eingefast ist. Eigenartig sind auch die Renaissancehäuser Lüneburgs, dessen interessanteste Häuser aber noch der spätgotischen Periode angehören. Bei den Bauten des XVI. Jahrhunderts werden die Fassaden durch schräg gerippte Rundstäbe gegliedert und ebenso Eisen, Fensterbänke und Frieze eingefast. Außerdem werden zum weitem Schmucke farbig glasierte Terrakotten mit ornamentalen und figürlichen Flachreliefs und Wappen angebracht. Später werden statt der flachen Reliefs unglasierte Thonplatten mit in stärkstem Hochrelief vorspringenden Köpfen beliebt. Ein charakteristisches Beispiel gibt Fig. 323.

Das Rathaus, an dem die verschiedensten Kunstepochen gearbeitet haben, besitzt in seinem 1566—78 von Albert von Soest ausgeführten Ratssaale eine der herrlichsten Schöpfungen der deutschen Holzschnitzkunst. Köstliche Frieze mit Rankenwerk, aus dem kleine, wundervoll geschnittene Köpfchen heraus schauen, ziehen sich um die Wände. Die Schranken mit den Ratsherrnsitzen sind mit aufs feinste durchgeführten Reliefs aus der biblischen Geschichte geschmückt. Am prunkvollsten sind die vier Thüren behandelt; sie werden von Hermen, Karyatiden und Nischen mit Kriegerstatuen eingefast und von figürlichen Relieffscenen bekrönt. Das Ganze ist bei größter Ueppigkeit und Phantastik mit bewunderungswerter Technik und Feinheit durchgebildet. Das stattliche Rathaus wie auch die schön erhaltenen Privathäuser zu Emden in Ostfriesland zeigen deutlich den Einfluß der nahen Niederlande. Die Hauptfront des Rathauses, mit hohen, durch steinerne Stäbe getheilten Fenstern, ist ganz aus Quadern gebaut und hat noch ein Halbgeschoß, vor dem sich auf Konsolen eine Galerie herumzieht. Ein schöner Turm mit einer schlanken Laterne steigt über der Mitte des Daches empor, an dem sich noch ein mit Figuren und Wappen geschmückter Giebel erhebt.

In Braunschweig ist beinahe immer die Langseite der Häuser nach der Straße gekehrt. Die Erker fehlen, doch erhalten die Fassaden durch reiche Portale und mehrere giebelgekrönte Dacherker genug malerischen Schmuck. Die meisten Häuser sind Fachwerkbauten, teilweise mit steinernen Untergeschossen, das Gebälk, die Bretterfüllungen und Frieze tragen schöne, oft farbige Schnitzereien. Die Zahl solcher Bauten ist ziemlich groß; genannt seien hier die Häuser am Burgplatz und am Bäckerkint und das Merkel'sche Haus. Von den steinernen Häusern sind das ehemalige Gymnasium vom Jahre 1592, ein stattlicher Quaderbau mit allerhand Statuen von Tugenden und einem prachtvollen Barockportale, und vor allem das durch die Meister Magnus Klinge und Balzer Kircher 1590 erbaute Gewandhaus bemerkenswert. Letzteres weicht von dem hier üblichen Typus ab; es ist ein gewaltiger Giebelbau, dessen Kern aus der frühgotischen Epoche stammt. Das Erdgeschoß hat eine in drei gedrückten Korbbögen auf Pfeilern sich öffnende Halle, deren Decke auf zierlichen Renaissancekonsolen ruhende gotische Kreuz-

gewölbe bildet. Die Wirkung der Säulenstellung und des sonstigen Schmuckes an der Fassade wurde noch durch Vergoldung bedeutend gehoben.

Der Fachwerkbau herrscht bei den bürgerlichen Wohnungen in Halberstadt ausschließlich; seine höchste Blüte fällt in die Zeit der besten Renaissance. Die Häuser sind hier kleiner, aber auch zierlicher als in Braunschweig, auch trifft man hier wieder öfters den Erker. Das hervorragendste Werk

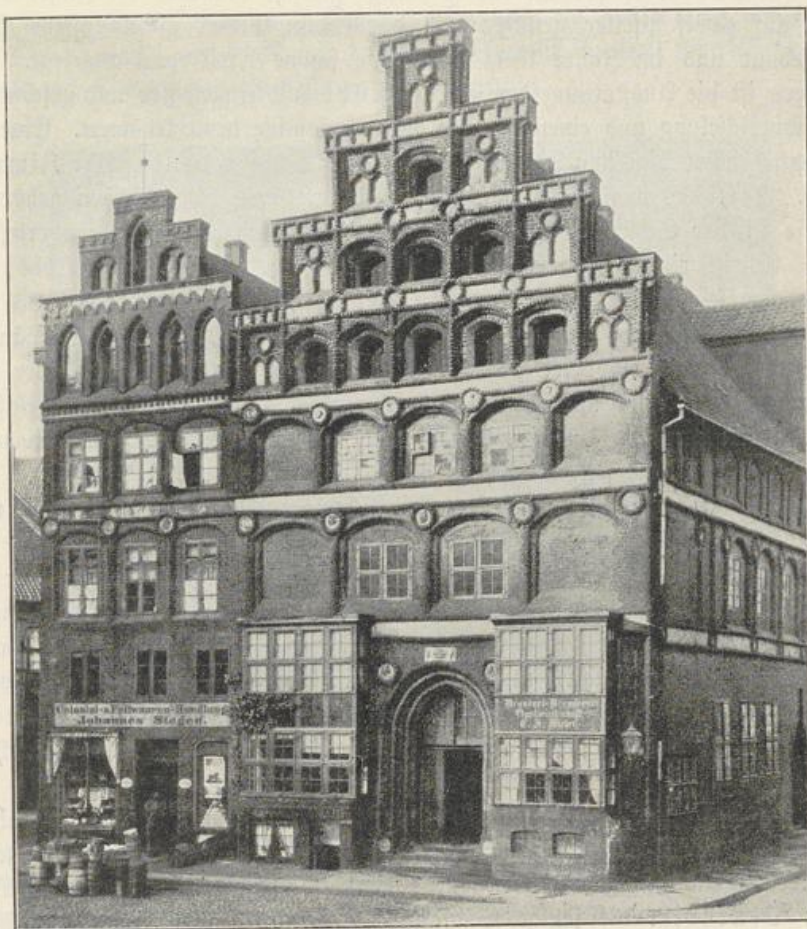


Fig. 323. Renaissancehäuser zu Lüneburg.

war der Schuhhof, jetzt die drei Häuser am breiten Weg, vom Jahre 1579, welche zweimal das hier so beliebte Motiv der mit geschnitzten Wappen ausgefüllten Blendarkaden, die friesartig unter den Fenstern hinlaufen, zeigten. Von den zahlreichen schönen Bauten nennen wir noch den Petershof, den Erzbischof Sigismund von Magdeburg, Administrator von Halberstadt, 1552 erbauen ließ. Hohen malerischen Reiz geben auch dem streng gotischen Rathause der hübsche Renaissanceerker von 1542 an der Süd-

Dr. Schweitzer, Geschichte der deutschen Kunst.

seite und die aus der Spätzeit stammende doppelte Freitreppe mit der offenen Bogenhalle.

In Hamburg ist durch den furchtbaren Brand im Jahre 1842 das meiste zerstört worden; die Fassade des Kaiserhofes vom Jahre 1619 sei hier nur erwähnt. Bedeutend reicher sind die beiden andern Hansestädte Lübeck und Bremen an Renaissancebauten.

In Lübeck wurde an das gewaltige gotische Rathaus im Jahre 1570 eine auf zwölf Pfeiler gestützte und durch drei Giebel abgeschlossene Halle vorgebaut und im Jahre 1594 noch eine schöne Freitreppe angelegt. Im Innern ist die Ausstattung der Kriegsstube mit eingelegter und geschnitzter Wandvertäfelung und einem schönen Marmorkamine bemerkenswert. Eine der Hauptsehenswürdigkeiten Lübecks ist dann auch das Fredenhagsche Zimmer (Fig. 324), das man aus dem einst dem Ratsherrn Fredenhagen gehörigen Hause in der Schüsselbude in das Haus der Kaufleutekompanie übertragen hat. Es ist ein Saal von 6 m Länge, 4 m Breite und 4,5 m Höhe, die Wandvertäfelung ist 3,4 m hoch; sie wurde in den Jahren 1573–85 gefertigt. Ueber einem hohen Sockel erhebt sich eine Mittelpartie mit Säulenpaaren, darüber eine Art Attika mit Karyatidenpaaren, in die Felder sind figurenreiche Reliefs mit biblischen und mythologischen Szenen eingelassen. Den Raum zwischen der Vertäfelung und der Kassettendecke füllen Gemälde aus, die für Lübeck früher wichtige Handelsplätze darstellen.

Von den großen Häusern der lübeckischen Kaufleute und Brauer ist noch eine gute Anzahl erhalten. Sie kehren ihre Giebelseite der Straße zu, das Erdgeschoß war ein einziger hoher, weiter Raum, die Diele, auf der die schweren Waren lagerten, die obern Geschoße, Böden, sind weit niedriger; sie waren die Räume für die leichteren Waren. Die Kontore und Wohnräume waren hauptsächlich nur Einbauten in die Diele. Ein großes Portal und Figuren oder Medaillons aus Terrakotta aus der Ziegelei des Statius von Düren bildeten den Hauptschmuck der Fassade. Ein Haus ist noch in der Holstenstraße Nr. 276 und ein anderes am Kohlmarke zu sehen.

Die dritte der Hansestädte, Bremen, hat in ihrem Rathause ein wahres Prachtstück der Spätrenaissance. Der Bau wurde im Anfange des XV. Jahrhunderts errichtet; an demselben wurde seit 1609 durch den Steinmetzen Lüder von Bentheim die jetzige Südfassade angefügt. Zwölf dorische Säulen tragen eine breite Altane und bilden eine lange, mit gotischen Rippengewölben gedeckte Halle. In der Mitte baut sich von der Altane aus ein rechteckiger Erker auf, der in einem vielgeschoßigen Giebel endet, zwei kleinere Zwerchhäuser beleben links und rechts die Fläche des hohen Daches. Ueber einem fein skulptierten Fries mit kräftigen Konsolen läuft um den Dachrand eine durchbrochene Balustrade, auf der Pyramiden und an den Ecken Statuen stehen. Alle Flächen sind mit Skulpturen ornamentaler und figürlicher Art bedeckt, allegorische Figuren, antike Gottheiten und phantastische Meer-geschöpfe sind mit verschwenderischer Hand an der ganzen Fassade verteilt,

so daß dieselbe eines der prunkvollsten Werke der ganzen deutschen Renaissance darstellt. Die Dekoration des Aeußern wird aber noch durch die Ausstattung des Innern übertroffen, namentlich eine hölzerne Wandtreppe von 1616, die in das alte Archiv führt, ist ganz in geschnitzte Ornamente und Figuren aufgelöst. Dieselbe üppige Phantasie zeigt sich auch an den Vertäfelungen und Türumrahmungen; auch diese flotten, freien Arbeiten gehören zu den glanzvollsten deutschen Schnizarbeiten.

Von andern Gebäuden in Bremen seien noch die Schütting von 1537, die Stadtwage von 1587 und das außerordentlich stattliche Krameramts-
haus mit dem reichen Giebel von 1619 genannt.



Fig. 324. Das Kopenhagensche Zimmer zu Lübeck.

Die Stadt Kulm in Westpreußen hat ein höchst originelles Rathaus, das im Jahre 1567 begonnen wurde. Es ist ein rechteckiger Putzbau, über dem sich ein Turm mit einer Galerie und Laterne erhebt. Die beiden untern Geschosse sind glatt, das Dachgeschoß dagegen ist durch Postamente mit ionisierenden Wandsäulen gegliedert, welche ein dreiteiliges Gebälk tragen. Ueber dem Hauptgesimse, das noch von freigestalteten Pfeilern und Säulchen gestützt wird, sind in lustiger Abwechslung verschiedenartig geschweifte Giebel, Spitzen und Pfeiler als Bekrönung angebracht.

In Danzig ist das rechtsstädtische Rathaus, das in seinem Hauptkörper noch gotisch, bemerkenswert. Der ganz aus Quadern aufgeführte Bau erhielt nach einem Brande 1559—61 die heutige so zierliche und elegante Turmspitze, die, ganz vergoldet und mit einer ebenfalls vergoldeten, geharnischten

Figur bekrönt, einen außerordentlich prächtigen und glänzenden Eindruck macht. Auf einer schön geschnittenen Wendeltreppe aus Eichenholz gelangt man im Innern des Baues in die Sommerratsstube, die von Wilhelm Barth, der auch das Kamin gemacht hatte, mit der reichsten Renaissancepracht an Wänden und Decken ausgestattet wurde. Ein Simon Herle ist der Meister der Holzschnitzereien, und Hans Bredemann de Bries hat das Ganze bemalt und vergoldet. Zierlicher wirkt noch die Ausstattung der Winterratsstube, wo sich Renaissanceformen mit gotischen in grazioser Weise vermischen.

Anthony von Obbergen aus Mecheln, der damals Stadtbaumeister von Danzig war, hat dann auch das prachtvolle „Hohe Tor“ in der Form eines dreitorigen römischen Triumphbogens erbaut. Auch das Zeughaus, das die Stadt 1605 errichten ließ, ist sein Werk. Es hat zwei polygone Treppentürme und in der Mitte der Fassade einen schönen Brunnen. Die zahlreichen Bildhauerarbeiten sind noch durch Vergoldung besonders hervorgehoben. Der Bau hat eine große, vierschiffige Halle, deren Decke 24 Kreuzgewölbe bilden, die auf 15 freistehenden Pfeilern ruhen.

Auch das altstädtische Rathaus (1587), ein einfacher Ziegelbau mit kräftigen Hausteineinfassungen, einem eleganten Hauptbaue und zwei zierlichen Ecktürmchen, wird diesem Meister zugeschrieben. Der niederländische Einfluß an diesen Werken ist unverkennbar.

4. Die Baudenkmäler der italienisierenden Richtung

zeichnen sich vor den bisher besprochenen, die meist die hergebrachte gotische Konstruktion mit den neuen Renaissanceformen verbinden, dadurch aus, daß sie strenger und logischer in Konstruktion und Formengebung und hierdurch wieder eine einfachere, aber klarere und ruhigere Wirkung erzielen. Die deutschen Architekten suchten sich die Regeln der italienischen Theoretiker Vignola, Scamozzi und Palladio, die ja auch Goethe so sehr schätzte, zu eigen zu machen und selbständig zu verwerten. Im italienischen Barock sind die Regeln der ebengenannten Theoretiker am handgreiflichsten und deutlichsten ausgesprochen und befolgt, und so leiteten die deutschen Baukünstler daher ihre Gesetze ab und suchten Konstruktion und Formsprache der italienischen Barockmonumente auf ihre heimatliche Kunst zu übertragen. Eine direkte Nachbildung haben sie aber immer vermieden; ihre eigene Phantasie und Gestaltungskraft war groß genug, dem Entlehnten ein selbständiges Gepräge zu verleihen. Selbst die Italiener oder italienisch gebildeten Niederländer, die in Deutschland als Baumeister tätig waren, bemühten sich, ihre Bauten dem Charakter des Landes anzupassen. Es ist im allgemeinen nicht schwer zu erkennen, ob auf einen deutschen Architekten, einen Niederländer oder einen Italiener der Plan der Bauten zurückzuführen ist; doch sind an manchen Bauwerken einheimische und fremde Meister in gleichem Maß tätig, so daß das betreffende Monument ebensogut der einen wie der andern Richtung zugesprochen werden kann.