



UNIVERSITÄTS-
BIBLIOTHEK
PADERBORN

Geschichte der deutschen Kunst von den ersten historischen Zeiten bis zur Gegenwart

Schweitzer, Hermann

Ravensburg, 1905

Elfenbeinschnitzerei.

[urn:nbn:de:hbz:466:1-79886](https://nbn-resolving.org/urn:nbn:de:hbz:466:1-79886)

Das Kunstgewerbe im XVII. und XVIII. Jahrhundert.

a) Das XVII. Jahrhundert.

Der Dreißigjährige Krieg, der Industrie und Handel und damit den Wohlstand der Nation so gut wie vernichtet hatte, übte natürlich auf das Kunstgewerbe den verderblichsten Einfluß aus. Der wohlhabende Bürger war verarmt und der Kunsthandwerker während des Krieges verdorben und gestorben oder ausgewandert. Während in der Architektur in der zweiten Hälfte des XVII. Jahrhunderts noch Italien den maßgebenden Einfluß besitzt, ist das Kunstgewerbe, das mehr als alle anderen Kunstgebiete jetzt Modesache ist, beinahe ganz dem Einflusse der formenflüssigen, eleganten, aber weniger gehaltvollen französischen Kunstindustrie unterworfen. Nur wenige Zweige erhalten sich selbständiger, wie die Gold- und Silberschmiedekunst, die Elfenbeinschnitzerei und Dreherei und vor allem die Keramik, die es im XVIII. Jahrhundert dann zu einer ganz einzigartigen Blüte bringt.

Den Prunk des französischen Hofes suchten auch die deutschen Fürsten nachzuahmen, womit Hand in Hand die Vorliebe für große, pompöse Arbeiten in edlem Metall, namentlich in Silber, und der übermäßige Luxus in Edelsteinen ging. Bei den Silberarbeiten sah man nicht so sehr auf die Feinheit, als vielmehr auf die Größe der Arbeit; silberne Statuen in Lebensgröße, Prunkschreine, ja Mobiliarstücke, wie Tische und Stühle, ließ man aus Silber herstellen, und auch in den Kirchen gab es silberne Altaraufsätze oder gar ganze Altäre, Silberkandelaber von größten Abmessungen, silberne Antependien, riesige silberne Evangelientafeln u. a. m. Die meisten dieser geschmacklosen, nur auf leeren Prunk berechneten Stücke sind wieder in die Münze gewandert, nur von den Tafelgeräten hat sich mehr erhalten; Henkelbecher mit Reliefverzierungen, flache, runde oder ovale Prunkschalen, die in der Mitte ein Reliefbild zeigen und deren Rand Blumen und Früchte in getriebener Arbeit zieren. Daneben waren die Arbeiten aus Edelsteinen und Halbedelsteinen außerordentlich beliebt, besonders solche aus Kristall, Achat, Sardonj,

Karneol, Onyx, Lapislazuli und Heliotrop, häufig noch in Verbindung mit Emailschmuck.

Der berühmteste Goldschmied war Johann Melchior Dinglinger (geb. 1664 zu Vöberach, † 1731 zu Dresden), der mit einer ganzen Anzahl von Gehilfen in Dresden hauptsächlich für den prachtliebenden Hof arbeitete, und wo noch heute im Grünen Gewölbe zahlreiche, herrliche Stücke von der Kunst des Meisters zeugen. Die Linien Schönheit ist freilich wenig berücksichtigt, die Arbeiten wirken durch ihre üppige Phantastik und die Kostbarkeit des Materials. Das Hauptwerk Dinglingers ist die prachtvolle Schale, das Bad der Diana genannt. Auf der einen Seite der Chalcedonschale sitzt unter einem emaillierten Goldbaldachin Diana, aus Elfenbein geschnitten, während Jagdgeräte und Toilettengegenstände aus Edelmetall, Perlen und Edelsteinen den Rand der Schale zieren, deren Fuß ein großer, von Hunden angefallener Hirschkopf bildet.

Eine andere Schale zeigt die Arbeiten des Herkules; eine Gruppe stellt Venus in einer von Mohren getragenen Sänfte vor, eine andere Diana auf dem Rücken eines Centaur, begleitet von ihren Hunden.

Mehr den Charakter von Spielereien haben die unregelmäßig gestalteten Monstreperlen, die man durch Anfügen von Köpfen und Gliedern aus emailliertem Golde zu allerhand phantastischen oder komischen Figuren oder auch zu seltsamem Schmuck verwendete.

Große Fortschritte machte auch der Schnitt und Schliff der Diamanten und der anderen Edelsteine, die man mehr und mehr für sich selbst sprechen läßt, nicht mehr als bloßen Teil des Schmuckes. Für das Haar nimmt man ganze Blütenzweige oder federnartige Gebilde aus Edelsteinen, an denen birnförmige Perlen die herabhängenden Blüten bilden; Brust, Schultern und Gürtel zieren Schleifen und Bänder, die ganz mit facettierten Edelsteinen bedeckt sind.

Mit dem Goldschmiede arbeiten oft die Elfenbeinschnitzer und Dreher zusammen. Die Elfenbeinschnitzerei, schon seit langem geübt, kam im XVIII. Jahrhundert unter dem Schutze und der nachhaltigsten Förderung vieler großer Herren, die sich selbst mit Schnitzen und Drehen als Amateure beschäftigten, zu einer ungeahnten Blüte. Der Elfenbeinschnitzer steht zwischen dem Kunstgewerbe und der eigentlichen Plastik, da er sowohl Gegenstände zum Gebrauche, wieumpfen, Becher, Pokale, Kästchen und Dosen, wie auch Arbeiten, die keinem praktischen Zwecke dienen, Reliefs und Statuetten verfertigt.

Eine ganze Reihe tüchtiger Künstler sind in dieser Technik im XVII. und XVIII. Jahrhundert tätig und erfreuen sich sehr hoher Wertschätzung. Ihre Werke werden eifrig gesammelt und fast alle größeren Museen und namentlich eine Reihe fürstlicher Kunstkammern besitzen heute noch eine Fülle vortrefflicher Arbeiten, bei denen wir allerdings oft mehr die Geduld und hohe Geschicklichkeit ihrer Verfertiger, als ihre Kunst bewundern. Gerade die außerordentlich große technische Fertigkeit verleitete die Künstler zu Spielereien,

besonders in der Drechslerei, der sog. Passichtdreherei, wo sie sich darauf kaprizierten, Formen, die sonst nur dem Goldschmiede zu machen möglich waren, wie ovale, gewundene, geslammte, gebuckelte Becher mit stark verkröpften Profilierungen auf der Drehbank herzustellen. Daneben wurden die mikro-technischen Spielereien, wie Kirschkerne, die mit einer Anzahl Reliefs bedeckt waren, Würfel, die ganze Brettspiele mit den dazu gehörigen Figuren enthielten, Reiterfiguren, die man durch ein Nadelöhr schieben konnte, und andere Miniaturarbeiten sehr beliebt.

Am Wiener Kaiserhofe, an den Höfen der Kurfürsten von Sachsen und

Bayern und an den vielen kleineren Fürstenthümern erhielten diese Künstler reichliche Aufträge, feste Stellungen als Hofbildhauer, Hofpainstecher und Hofdrechsler und auch ansehnliche Gehälter.

So arbeitete in Wien eine Zeitlang Matthias Rauchmiller, von dem die Sammlung Lichtenstein einen 1670 datierten prachtvollen Elfenbeinhumpen mit bacchischen Darstellungen, das kaiserliche Hofmuseum eine schöne Gruppe Apoll und Daphne und das bayrische Nationalmuseum den Raub der Dejanira durch den Centaur Nessus bewahren.

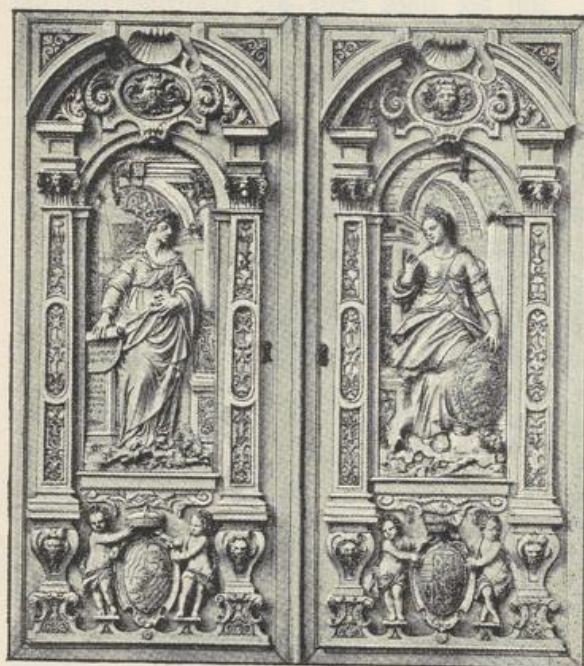


Fig. 378. Die Altertums- und die Münzkunde am Münzschatz
Christoph Angermaier's im bayrischen Nationalmuseum.

Von dem „kaiserlichen Kammer-Beinstecher“ Matthias Steinle (1644 bis 1727) sind die drei vortrefflichen Reiterstatuetten aus Elfenbein im Wiener Hofmuseum, welche den Kaiser Leopold I. und die Erzherzoge Joseph und Karl darstellen. Dieselbe Sammlung besitzt von einem Meister Johann Ignaz Bendel († um 1730) zwölf feingeschnittene und höchst malerisch behandelte Elfenbeinreliefs mit mythologischen Darstellungen.

In München arbeitete Christoph Angermaier, dessen Hauptwerke die vier kostbaren Elfenbeinschränke sind, die er für die Gemahlin Maximilians I., Elisabeth von Lothringen, verfertigte. Der schönste ist der Münzschatz (bayrisches Nationalmuseum), dessen Türen mit vorzüglichen Reliefs geschmückt sind, außen die Münzkunde und die Altertumskunde (Fig. 378),

zwei allegorische Gestalten in prachtvoller architektonischer Umrahmung, darunter jeweils zwei wappenhaltende Putten, und innen mythologische Reliefs. Den Schrank krönt die Reiterstatuette eines römischen Imperators und an den Ecken die Figuren besiegter Könige. Der Schrein zeugt ebenso von der großen Kunstfertigkeit und Begabung, wie von dem vornehmen Geschmacke dieses Künstlers. Ein Relief mit der heiligen Familie aus dem Jahre 1632, dem Todesjahre des Künstlers, und ein zweites mit einer thronenden Madonna, umgeben von Heiligen, im Nationalmuseum zu München, lassen uns ihn ganz im Banne der italienischen Kunst erscheinen.

Ein anderer Künstler, der allerdings schon ganz dem XVIII. Jahrhundert angehört, Simon Troger († um 1769) aus Haidhausen bei München, hat sich durch seine Gruppen und Figuren, die er aus Holz und Elfenbein zusammensetzte, einen Namen gemacht. Am bekanntesten und originellsten sind seine Zigeuner- und Bettlerfiguren, bei denen er die zerlumpten Gewänder aus dem bräunlichen oder schwärzlichen Holze der Zuckertanne und die Körper aus Elfenbein herstellte, so daß aus den Löchern der Kleider die nackte Haut herauszuschauen scheint. Auch biblische und mythologische, oft sehr große und umfangreiche Gruppen, machte er in dieser Technik. Im Nationalmuseum in München sind die Gruppen „Herkules kämpft mit dem nemeischen Löwen“, „Kain ermordet seinen Bruder Abel“, „Silen auf seinem Wagen von Bacchanten umgeben“, in Dresden ein Raub der Proserpina und das Opfer Abrahams. Die Zahl ähnlicher Werke, die meist von den vielen Nachahmern Trogers herrühren, ist ziemlich groß.

In Augsburg waren ebenfalls berühmte Elfenbeinschnitzer, wie Georg Pettel († 1634) aus Weilheim in Bayern, und der in der zweiten Hälfte des XVII. Jahrhunderts tätige Bernhard Strauß aus Markdorf am Bodensee, von dem das South-Kensington-Museum in London einen sehr großen, prachtvollen Humpen mit verschiedenen Gottheiten am Körper und einer fein komponierten Gruppe „Herkules besiegt einen Centaur“ auf dem Deckel, besitzt.

Leonhard Kern (1588—1663), von dem das Berliner Museum eine sehr fein geschnittene, ganz realistische Gruppe, Adam und Eva darstellend, bewahrt, ist der einzige bedeutendere Elfenbeinschnitzer in Nürnberg, wo die Elfenbeindrehslerei als Spezialität betrieben wurde. Hierin hatte die Familie Zick einen großen Ruf; Peter Zick († 1632) hatte sogar den Kaiser Rudolf in der Drehslerei unterrichtet. Passicht, d. h. mit paßförmigem Querschnitte gedrehte Pokale, durchbrochene Gefäße, Schiffsgaleeren, ineinanderliegende Kugelwerke, Dreifaltigkeitsringe, das sind drei Ringe, die aus einem Stücke geschnitten, schlangenförmig sich umeinander winden, ohne sich zu berühren, Totenköpfe, Kunstaugen und -ohren und allerhand anatomische Präparate waren die gesuchten Werke dieser Künstlerfamilie.

Von diesen Künsten bis zu den Miniaturarbeiten und mikrotechnischen Kunststücken war es kein weiter Schritt; den Hauptmeister darin finden wir

denn auch in dem aus Kärnten stammenden Leopold Pronner in Nürnberg, der ein 13 cm langes Federmesser, in dessen Heft in 13 Abteilungen über 1500 ganz kleine Gegenstände untergebracht waren, gemacht haben soll.

Auch in den schwäbischen Städten Geislingen, Ulm, Stuttgart und Gmünd war die Elfenbeinschnitzerei zu Hause. Johann Melchior Maucher (geb. 1646 in Gmünd) ist besonders durch seine Jagdschüsseln und Kannen, große ovale Prachtschüsseln aus Elfenbein mit mythologischen Reliefs und auf der Unterseite mit Hirschhorn belegt und große Henkelkannen mit Jagdreliefs, bekannt. Ein hervorragend schönes Werk dieser Art ist auf Schloß Neuenstein in Hohenloheschem Familienbesitz.

Das Grüne Gewölbe in Dresden besitzt eine der hervorragendsten und künstlerisch wertvollsten Elfenbeinsammlungen, zu der schon Kurfürst August (1553—1586) den Grundstock gelegt hatte. Dieser Fürst, der selbst die Drechslerei als Amateur betrieb, hatte zwei Elfenbeinschnitzer und Drechsler in seinem Dienste, denen er im Schlosse eine eigene Werkstätte einräumte, ein Meister Georg Weckhardt aus München und Egidius Lobenigk aus Köln. Von einem andern Hofdrechsler, Jakob Zeller, ist die 1620 gefertigte, über einen Meter hohe Elfenbeinfregatte mit der Genealogie des sächsischen Herrscherhauses am Rumpfe, auf dem äußerst flott geschnittenen Postamente mit Neptun in seinem Muschelwagen, umgeben von allerhand Meergeschöpfen, Tritonen und Delphinen, im Grünen Gewölbe.

Melchior Barthel (geb. zu Dresden 1625, † ebenda 1672), der 17 Jahre lang in Italien als Architekt und Bildhauer arbeitete, machte auch Elfenbeinwerke, und zwar freie Nachbildungen älterer Monumentalskulpturen, wie einen Raub der Sabinerinnen nach Giovanni da Bologna, oder einen springenden, von zwei Männern gehaltenen Opfertier, ganz frei nach dem Farnesischen Stiere. Im Nationalmuseum zu Florenz ist auch ein schöner Kreuzifixus und ein Christus an der Marterssäule von diesem Meister.

Beinahe ebenso lange wie Barthel war auch Balthasar Permoser (1650—1732) in Italien, wohin er bald nach seiner Lehrzeit in Salzburg und Wien gekommen war. Als Hofbildhauer in Dresden seit den 80er Jahren tätig, lieferte er auch eine ganze Anzahl vortrefflicher Elfenbeinwerke. Seine empfindsame, pathetische Gruppe Herkules, Omphale und Cupido im Grünen Gewölbe zeigt ihn als echten Barockkünstler. Von gleichem Stil und Auffassung sind auch die vier Jahreszeiten ebenda und die schwungvoll bewegten Figuren der Flora und Ceres im Braunschweiger Museum. Eine aus Holz, Elfenbein und Metall zusammengesetzte große Kreuzigungsgruppe im Besitze der Leipziger Ratsbibliothek weist trotz dem malerischen Schwunge und dem etwas theatralisch anmutenden Pathos doch Einzelfiguren, wie namentlich den Christus am Kreuz, von hoher künstlerischer Schönheit auf. Diese Vorzüge tiefer Empfindung und edler Auffassung, verbunden mit großer Formenschönheit, haben auch zwei Meisterwerke Permosers, das Kreuzifix im Braunschweiger Museum und ein anderes in der Jakobikirche zu Freiberg.

Schon dem XVIII. Jahrhundert gehört die hauptsächlich in Dresden arbeitende Elfenbeinschnitzerfamilie Lücke an, deren bedeutendstes Mitglied, Johann Christian Ludwig Lücke (1705—1780), ein ziemlich unstetes Wanderleben geführt hat. Ein meisterhaft geschnittenes Kruzifix im Grünen Gewölbe und eine Gruppe „Die Wiedererweckung der Kunst“ (dat. 1736), erinnern in Auffassung und Behandlung noch ganz an Permosers Arbeiten. Eine Porträtbüste des Bürgermeisters David Doormann im Hamburger Museum für Kunst und Gewerbe und drei kleine Frauenbüsten im Braunschweiger Museum reihen sich an diese Werke an. Ein sehr schönes, bezeichnetes Werk des Künstlers ist auch die im bayrischen Nationalmuseum bewahrte Figur einer schlafenden Schäferin, die, nur mit einem Hemde bekleidet, auf einem aus Holz geschnittenen und vergoldeten Ruhebette, den Hirtenstab neben sich, schlafend liegt. Diese elegante, fein polychrom behandelte Arbeit ist ein typisches Rokokokunstwerk.

Am Hofe des prachtliebenden Kurfürsten Johann Wilhelm in Düsseldorf ist unter der zahlreichen Künstlerschar des Fürsten auch ein ausgezeichnete Elfenbeinschnitzer, Ignaz Elshafen, tätig, der (um 1650 geb.) längere Zeit in Italien studiert hatte. Die meisten Ar-



Fig. 379. Das Urteil des Paris, von Ignaz Elshafen.

beiten des Künstlers sind heute im bayrischen Nationalmuseum, bacchische und mythologische Reliefs, wie ein Parisurteil (Fig. 379) und „Diana entdeckt den Fehltritt der Nymphe Kalisto“ und vier frei nach der Antike geschaffene Statuetten: Bacchus, Venus, Herakles und Meleager. Seine Reliefs, an denen man unschwer den Einfluß Michelangelos und Rubens' erkennt, zeichnen sich durch feuriges Leben und Bewegung, üppige Formensfülle bei delikatester Behandlung des Fleisches und fröhlicher Sinnlichkeit aus. Sie gehören zum Besten und Charakteristischsten, was die Barockkunst hervorgebracht hat.

Von den Künstlern, die an norddeutschen Höfen in Elfenbein arbeiteten, hat es keiner zur Bedeutung der hervorragenden süddeutschen Elfenbeinschnitzer gebracht, wir können uns daher auf kurze Namensnennung beschränken. Von einem Michael Däbeler, Bildhauer und Landbaumeister des Kurfürsten Friedrich Wilhelm, bewahrt das Hohenzollernmuseum einen schönen, aus sechs Putten gebildeten Stockgriff. Wie ein in Elfenbein übersetztes französisches Gemälde sieht ein Reliefbildnis von Joachim Hennen im kgl. Museum

aus, ebenda könnte eine energisch bewegte Herkulesstatuette aus Elfenbein A. Schlüter zugeschrieben werden. Stark italifizierend sind die Elfenbeinreliefs des am Braunschweiger Hofe tätig gewesenen Peter Henke, von dem das Museum in Braunschweig hübsche religiöse Kompositionen besitzt. Joseph Ignaz Eichler, der ganz dem XVIII. Jahrhundert angehört, entlehnte die Vorwürfe zu seinen Reliefs, von denen sich acht im Braunschweiger Museum erhalten haben, älteren oder zeitgenössischen Stichen.

Kein Zweig der Kleinkünste hat eine solche Entwicklung und Blüte aufzuweisen wie die deutsche Elfenbeinplastik der Barockzeit; erst die Porzellanplastik in der Epoche des Rokoko erreichte eine ähnlich glänzende Entfaltung und allgemeine Anerkennung.

Auch auf andere Techniken überträgt sich die Wertschätzung des Mühsamen und Gefünstelten; so versuchen eine Reihe von Künstlern, namentlich in Nürnberg, das Eisen ähnlich dem Elfenbein zu behandeln und verfertigen Reliefs und Statuetten in Eisenschnitt. Berühmt hierin war Gottfried Leitgebe (1630—1683), der aus einem 29 Pfund schweren Eisenstück eine Statuette des Kaisers Leopold und aus einem 67pfündigen Eisenblock König Karl II. von England als St. Georg im Kampfe mit dem Drachen schnitt. Neben allerhand Waffen und Degengriffen stellte er in dieser Technik auch die Figuren eines Schachbrettes her.

Die Schlosser verwenden viele Mühe auf besonders komplizierte, kunstvolle Schlösser, hauptsächlich an Kassetten, den Vorgängern unserer heutigen, feuerficheren eisernen Schränke. Die Beschläge und Türbänder, die jetzt alle innerhalb der Möbel angebracht sind, werden flach und erhalten nur noch durch Ausfagen der Kontur oder Einschlagen der Ornamente Verzierungen. Auch die Gitter erleiden Veränderungen, sie werden jetzt meist aus senkrechten Stäben hergestellt, die nur oben und unten geschmiedete Verzierungen tragen; doch werden gerade hierin und in Wirtshauschildern, Glockenträgern und Grabkreuzen ausgezeichnete Meisterwerke geliefert.

Das Zinn, das bei den weniger reichen Leuten das Silbergeschirr ersetzen muß und dann im XVIII. Jahrhundert allmählich durch Glas und Porzellan verdrängt wird, ist vielfach in Nachahmung der Silberarbeiten behandelt worden. Auch hier hat man Schaugeräte, namentlich Platten und Teller, die ein Mittelrelief mit religiösen, mythologischen oder allegorischen Szenen und Figuren und ebensolche Medaillons auch auf dem Rande tragen; ebenso findet man häufig die Bilder der Kurfürsten und in der Mitte das Bild des Kaisers oder des Königs Gustav Adolf von Schweden.

Eine besonders schöne Schüssel und die dazu gehörige Kanne mit allegorischen Darstellungen verschiedener Tugenden, die sog. Temperantiaschüssel (Fig. 380) und Kanne, wurde, allerdings nach einem französischen Muster des François Briot, in mehreren Varianten von dem Zinngießer Kaspar Enderlein (geb. 1560 zu Basel, † 1633 zu Nürnberg) hergestellt. Auf einem andern Teller hat sich Enderlein selbst abgebildet und auf dem Rande Per-