



UNIVERSITÄTS-
BIBLIOTHEK
PADERBORN

Dictionnaire raisonné de l'architecture française du XIe au XVIe siècle

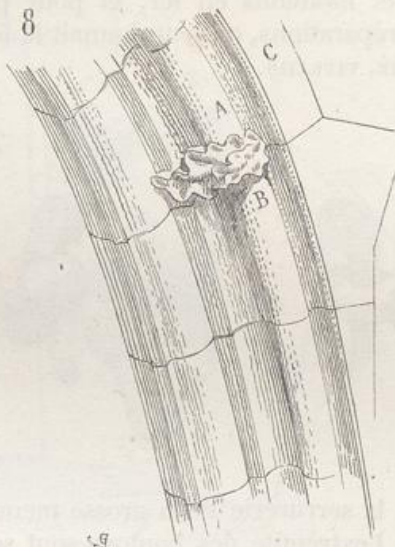
Viollet-le-Duc, Eugène-Emmanuel

Paris, 1859

Clavette

[urn:nbn:de:hbz:466:1-80606](https://nbn-resolving.org/urn:nbn:de:hbz:466:1-80606)

Lorsqu'au ^{xiii}e et au ^{xiv}e siècle on adopta les voûtes en arcs d'ogive, divisés en un certain nombre de moulures, boudins, filets, cavets, gorges, il arrivait quelquefois que, les sommiers étant posés tout taillés, suivant l'usage, les claveaux ne venaient pas raccorder exactement leurs membres de moulures avec ceux des sommiers ; il restait des *balèvres*. Le boudin A des claveaux (8), par exemple, ne retombait pas exactement sur le profil



du boudin B du sommier ; les appareilleurs, s'apercevant de ce défaut de taille, posaient un claveau de transition C, sur les moulures duquel on réservait un petit ornement, une feuille, qui dissimulait les balèvres. Il existe un certain nombre de claveaux de contre-clefs et de sommiers possédant cet appendice dans les arcs ogives des voûtes de l'église de Saint-Nazaire de Carcassonne (commencement du ^{xiv}e siècle). Ceci est encore une preuve certaine de la taille de tous les membres de moulures avant leur pose. Parfois aussi les claveaux possèdent des membres de moulures que les appareilleurs n'avaient pas eu la précaution de réserver dans les sommiers. Alors une tête, une fleur forme comme un petit cul-de-lampe servant de naissance à ce membre supplémentaire. Ces détails sont intéressants à observer, car ils démontrent comment les constructeurs savaient dissimuler les erreurs ou irrégularités qui ne pouvaient manquer de se présenter dans les détails compliqués de l'architecture gothique, comme ils trouvaient toujours des ressources lorsqu'il s'agissait de s'affranchir des difficultés qui se présentaient dans l'ensemble aussi bien que dans les plus minces détails de leurs constructions.

CLAVETTE, s. f. *Petite clef*. C'est le nom que l'on donne à une chevill-